

AS TALLINK GRUPP

2012 majandusaasta esimese 9-kuu konsolideeritud auditeerimata vahearuanne

01. jaanuar 2012 – 30. september 2012

Majandusaasta algus	1. jaanuar 2012
Majandusaasta lõpp	31. detsember 2012
Registrikood	10238429
Aadress	Sadama 5/7 10111, Tallinn Eesti Vabariik
Telefon	+372 6 409 800
Faks	+372 6 409 810
Interneti kodulehekül	www.tallink.com
Peamine tegevusala	meretransport (reisijate ja kaubavedu)
Audiitor	KPMG Baltics OÜ



SISUKORD

TEGEVUSARUANNE	3
<i>Auditeerimata vahearuanne</i> <i>2012 majandusaasta esimesed 9 kuud</i>	
KONSOLIDEERITUD KOONDKASUMIARUANNE	12
KONSOLIDEERITUD FINANTSSEISUNDI ARUANNE	13
KONSOLIDEERITUD RAHAVOOGUDE ARUANNE	14
KONSOLIDEERITUD OMAKAPITALI MUUTUSTE ARUANNE	15
<i>Auditeerimata vahearuanne lisad</i> <i>2012 majandusaasta esimesed 9 kuud</i>	16-21
JUHATUSE KINNITUS VAHEARUANDELE	22

TEGEVUSARUANNE

2012 majandusaasta kolmandas kvartalis (1. juuli – 30. september) näitasid AS Tallink Grupp ja tema tütarettevõtted (edaspidi „Kontsern“) oma tegevuses jätkuvat kasvu. Kontsern vedas antud perioodil kokku 2,77 miljonit reisijat, mida on 2% enam kui sama perioodi jooksul eelmisel aastal. Auditeerimata müügitulu 2012. aasta kolmandas kvartalis suurenes 6,7 miljoni euro võrra ehk 3,8% võrreldes eelmise aasta sama perioodiga, kokku 282,4 miljoni euron. Kolmanda kvartali algust mõjutas tavapärasest kehvem ilm suve alguses, mille tulemusel oli Kontsern senisest aktiivsem eripakkumiste ja kampaaniate tegemisel osaliselt ka juuli broneeringute tarvis. Seoses sellega kahanes Kontserni piletitulu reisija kohta kolmandas kvartalis mistõttu jäid kontserni piletimüügitulud madalamaks võrreldes eelmise aasta sama perioodiga. Samas paranes restoranide ja poodide käive ja selle tulemusel suurenes Kontserni kogu müügitulu.

Tulenevalt struktuuri muutustest müügitulus ning sellega seonduvalt otseste kaubakulude suurenemisest jäi Kontserni brutokasum eelmise aastaga võrreldes samale tasemele. 2012 majandusaasta kolmanda kvartali auditeerimata brutokasum kokku oli 85,2 miljonit eurot, mis kasvas eelmise aasta sama perioodiga võrreldes 0,5%. Finantskulude, maksude ning kulumi eelne kasum EBITDA oli 77,0 miljonit eurot vähenedes eelmise aasta kolmanda kvartaliga võrreldes 1,4%. Kontserni auditeerimata puhaskasum 2012 majandusaasta kolmandas kvartalis oli 49,6 miljonit eurot võrreldes 40,7 miljoni euro suuruse kasumiga eelmise aasta samas kvartalis. Kasumi suurenemine on tingitud peamiselt väiksematest finantskuludest. Kokku on käesoleva majandusaasta esimese 9-kuu puhaskasum 50,6 miljonit eurot, mis on 13,5 miljonit eurot rohkem kui eelmisel aastal samal perioodil.

Kolmandas kvartalis olid kütusehinnad jätkuvalt kõrgel tasemel. Eurodes arvestatuna kasvas laevakütuse keskmine hind käesoleva aasta kolmandas kvartalis eelmise aasta kolmanda kvartaliga võrreldes 13% protsenti. Kontserni jätkuvate tegevuste kütusekulu kolmandas kvartalis suurenes 5,2 miljoni euro võrra aastatagusega võrreldes. Soome-Saksa liini sulgemisest mõjutatuna oli Kontserni kütusekulu kasv kokku 2012 majandusaasta kolmandas kvartalis 1,2 miljoni eurot.

2012 aasta jooksul on Kontsern investeerinud ligikaudu 1,5 miljonit eurot elektrooniliste kanalite arendamisse, et täiustada toodete kättesaadavust ning nähtavust. Hiljuti avati uued veebilehed meie klientidele. Lähitulevikus on valmimas uus internetipõhise broneerimissüsteemi versioon, mis on suunatud eeskätt eraklientidele. Süsteemi arendades on peamine tähelepanu olnud kasutusmugavusel, lihtsusel ning hinnapoliitika läbipaistvusel. Lisaks on järgmise aasta alguses valmimas Tallinki laevapiletite broneerimise rakendus nutitelefonidele.

Käesoleva majandusaasta kolmandas kvartalis oli rahavoog äritegevusest kokku 59 miljonit eurot. Pangalaene maksis Kontsern tagasi 41 miljonit eurot, mille tulemusel vähenesid intressi kandvad kohustused kolmanda kvartali jooksul 4,5%. Viimase 12-kuu jooksul on Kontsern laenukoormust vähendanud 134 miljoni euro võrra. Kontserni netovõlg kolmanda kvartali lõpus oli 803 miljonit eurot ning moodustas 4,9 korda eelneva 12-kuu EBITDA-st. Septembri lõpus oli Kontsernil 59 miljoni euro väärtuses raha ja likviidseid vahendeid. Kasutamata krediidiilimiinide maht oli jätkuvalt 66 miljonit eurot. Kontserni kogulikviidsus, mis hõlmab raha ja kasutamata krediidiilimiite kokku ulatus kolmanda kvartali lõpus 125 miljoni euron tagades tugeva finantspositsiooni jätkusuutlikuks opereerimiseks.

Vastavalt strateegiale on Kontsern viimaste aastate jooksul oluliselt vähendanud oma võlakoormust. Seoses oodatava dividendipoliitikaga on juhtkonna eesmärgiks lähitulevikus optimeerida ettevõtte agressiivset laenude tagasimaksete graafikut, et seeläbi parandada Kontserni järgmiste aastate vaba rahavoogu.

PÕHINÄITAJAD	2012 juuli-september	2011 juuli-september	muutus
Jätkuvad tegevused	EUR	EUR	
Jätkuvate tegevuste müügitulu (miljonites)	282,4	264,8	6,7%
Jätkuvate tegevuste brutokasum (miljonites)	85,2	85,0	0,2%
Jätkuvate tegevuste puhaskasum (miljonites)	49,6	41,1	20,6%
Kontsern kokku, sh lõpetatud tegevused			
Müügitulu (miljonites)	282,4	272,2	3,8%
Brutokasum (miljonites)	85,2	84,8	0,5%
Brutokasumi marginaal	30,1%	31,1%	
EBITDA (miljonites)	77,0	78,0	-1,4%
EBITDA marginaal	27,3%	28,7%	
Aruande perioodi puhaskasum / -kahjum (miljonites)	49,6	40,7	21,9%
Puhaskasumi marginaal	17,6%	14,9%	
Amortisatsioon (miljonites)	17,7	17,7	-0,4%
Investeeringud (miljonites)	5,2	2,1	146%
Aktsiate kaalutud keskmine arv**	669 882 040	669 882 040	
Aktsiakasum	0,07	0,06	21,9%
Reisijate arv	2 770 147	2 716 702	2,0%
Kaubaveo ühikute arv	68 831	70 059	-1,8%
Töötajate keskmine arv	7 132	7 175	-0,6%
	30.09.2012	30.06.2012	
Varad	1 754,3	1 760,7	-0,4%
Intressi kandvad kohustused (miljonites)	862,2	902,3	-4,5%
Netovõlg (miljonites)	803,1	850,5	-5,6%
Omakapital kokku (miljonites)	755,6	706,1	7,0%
Omakapitali määr	43,1%	40,1%	
Netovõla EBITDA suhe	4,9	5,1	
Aktsiate arv**	669 882 040	669 882 040	0%
Omakapital aktsia kohta	1,13	1,05	7,0%

EBITDA: Finantstulude ja -kulude, maksude ja kulumi eelne kasum;

Aktsiakasum: Puhaskasum / Kaalutud keskmine aktsiate arv;

Omakapitali määr: Omakapital kokku / Varad kokku;

Omakapital aktsia kohta: Omakapital / Aktsiate arv;

Brutokasumi marginaal: Brutokasum / Müügitulu;

EBITDA marginaal: EBITDA / Müügitulu;

Puhaskasumi marginaal: Puhaskasum / Müügitulu;

Netovõlg: Intressikandvad kohustused miinus raha ja raha ekvivalendid;

Netovõla ja EBITDA suhe: Netovõlg / 12 kuu EBITDA.

** Aktsiate arv ei sisalda oma aktsiaid.

MÜÜGITULU JA TULEM SEGMENTIDE LÕIKES

Järgnev tabel annab ülevaate kvartaalsest müügitulu dünaamikast ärisegmentide lõikes.

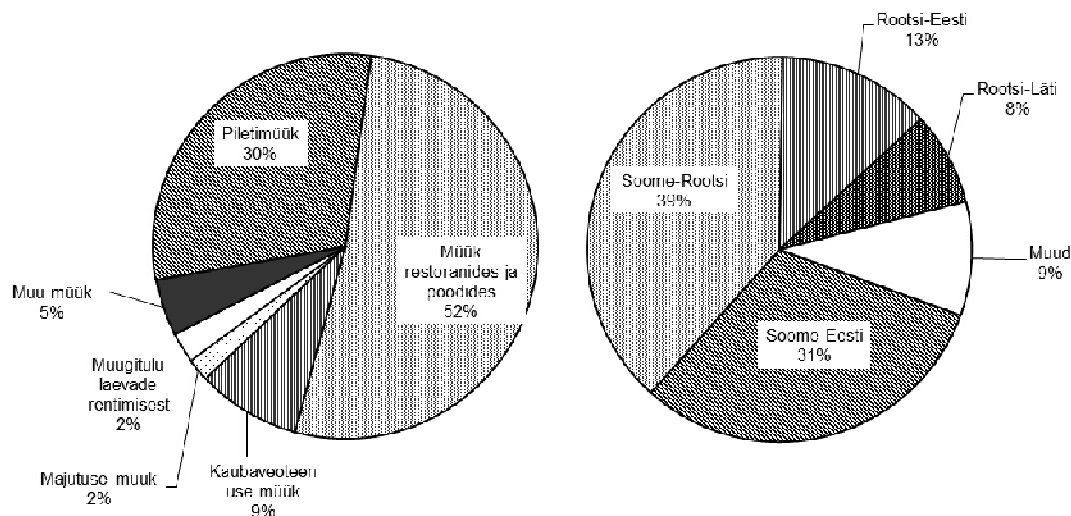
miljonites eurodes	III kv. 2011	IV kv. 2011	I kv. 2012	II kv. 2012	III kv. 2012	aastane muutus
Piletimüük	90.4	50.7	41.5	64.6	84.5	-6.5%
Müük restoranides ja poodides	135.8	121.2	109.2	132.0	147.1	8.4%
Kaubaveoteenuse müük	25.8	25.4	26.7	26.1	24.6	-4.7%
Majutuse müük	5.7	3.5	2.6	4.5	5.6	-1.7%
Müügitulu laevade rentimisest	5.6	6.0	7.4	6.9	7.2	28.5%
Muu müük	8.9	7.5	6.4	10.7	13.4	50.6%
Kontserni müügitulu kokku	272.2	214.2	193.8	244.8	282.4	3.8%

Järgnev tabel annab ülevaate kvartaalsest müügitulu ja tulemi dünaamikast geograafiliste segmentide lõikes.

			III kv. 2011	IV kv. 2011	I kv. 2012	II kv. 2012	III kv. 2012	aastane muutus
Soome- Eesti	Reisijate arv	tuh.	1 257	1 042	909	1 171	1 341	6.7%
	Kaubaveo ühikud	tuh.	31	31	34	36	34	10.8%
	Müügitulu	milj.EUR	81.0	73.2	62.6	81.0	88.9	9.7%
	Segmendi tulem	milj.EUR	28.8	22.1	12.3	25.0	28.8	0.1%
Soome- Rootsi	Reisijate arv	tuh.	925	715	709	764	910	-1.6%
	Kaubaveo ühikud	tuh.	22	24	25	23	22	-1.5%
	Müügitulu	milj.EUR	108.1	84.5	79.8	89.7	110.3	2.0%
	Segmendi tulem	milj.EUR	23.8	2.3	-3.4	4.8	17.7	-25.6%
Rootsi- Eesti	Reisijate arv	tuh.	278	207	222	239	287	3.3%
	Kaubaveo ühikud	tuh.	10	10	9	9	8	-16.4%
	Müügitulu	milj.EUR	34.1	24.9	23.5	29.3	36.8	8.0%
	Segmendi tulem	milj.EUR	8.3	0.6	-1.2	3.5	9.9	19.2%
Rootsi- Läti	Reisijate arv	tuh.	234	147	145	202	233	-0.5%
	Kaubaveo ühikud	tuh.	4	5	4	5	4	-0.7%
	Müügitulu	milj.EUR	21.6	13.5	11.8	17.7	22.4	3.8%
	Segmendi tulem	milj.EUR	4.1	-2.4	-4.2	0.0	3.0	-26.7%
Soome- Saksamaa	Reisijate arv	tuh.	24	0	0	0	0	0.0%
	Kaubaveo ühikud	tuh.	3	0	0	0	0	0.0%
	Müügitulu	milj.EUR	7.4	0.0	0.0	0.0	0.0	-100.0%
	Segmendi tulem	milj.EUR	-0.5	0.0	0.0	0.0	0.0	-100.0%
Muu	Müügitulu	milj.EUR	23.4	20.4	17.4	29.4	27.4	16.8%
	Segmendi tulem	milj.EUR	5.5	2.9	-0.4	7.1	10.1	84.5%
	Segmentidevaheline müük	milj.EUR	-3.4	-2.2	-1.3	-2.3	-3.3	-2.6%
	Müügitulu kokku	milj.EUR	272.2	214.2	193.8	244.8	282.4	3.8%
EBITDA	milj.EUR	78.0	31.2	10.2	46.2	77.0	-2.4%	
Segmendi tulem kokku	milj.EUR	70.0	25.5	3.0	40.4	69.6	-0.7%	
Puhaskasum/-kahjum	milj.EUR	40.7	0.6	-19.0	20.0	49.6	21.9%	

Segmendi tulem - tulem enne üldhalduskulusid, finantskulusid ja maksusid

Järgnevad graafikud annavad ülevaate majandusaasta III kv. müügitulu jagunemisest geograafiliste ja ärisegmentide lõikes.



TURUÜLEVAADE

Järgnev tabel annab ülevaate 2012 ja 2011 majandusaasta kolmandas kvartalis ja 9 kuu jooksul veetud reisijatest, kaubaveoühikutest ja sõiduautodest.

	III kv. 2012	III kv. 2011	muutus	9 kuud 2012	9 kuud 2011	muutus
Reisijad	2 770 147	2 716 702	2,0%	7 131 398	7 033 233	1,4%
Soome – Rootsi liinid	909 912	924 815	-1,6%	2 382 976	2 449 544	-2,7%
Eesti – Soome liin	1 340 520	1 256 576	6,7%	3 420 802	3 227 935	6,0%
Eesti – Rootsi liinid	287 196	277 952	3,3%	748 396	736 357	1,6%
Läti – Rootsi liin	232 519	233 776	-0,5%	579 224	572 353	1,2%
Soome – Saksamaa liin	0	23 583	-100,0%	0	47 044	-100,0%
Kaubaveo ühikud	68 831	70 059	-1,8%	213 516	212 666	0,4%
Soome – Rootsi liinid	22 149	22 489	-1,5%	69 889	71 931	-2,8%
Eesti – Soome liin	34 177	30 834	10,8%	103 909	87 107	19,3%
Eesti – Rootsi liinid	8 499	10 167	-16,4%	26 677	31 779	-16,1%
Läti – Rootsi liin	4 006	4 036	-0,7%	13 041	13 583	-4,0%
Soome – Saksamaa liin	0	2 533	-100,0%	0	8 266	-100,0%
Sõiduautod	367 508	346 817	6,0%	870 916	830 702	4,8%
Soome – Rootsi liinid	72 729	72 094	0,9%	141 097	142 197	-0,8%
Eesti – Soome liin	239 461	212 117	12,9%	599 822	544 355	10,2%
Eesti – Rootsi liinid	25 798	25 702	0,4%	57 677	58 533	-1,5%
Läti – Rootsi liin	29 520	29 516	0,0%	72 320	70 517	2,6%
Soome – Saksamaa liin	0	7 388	-100,0%	0	15 100	-100,0%

*Soome – Saksamaa liinil lõpetati opereerimine 2011. a. augustis. Liinil varem opereerinud laevad on prahitud Kontsernist välja.

Kontserni turuosad opereerivatel liinidel olid 30. septembril 2012 lõppenud 12 kuulisel perioodil järgmised:

- Kontsern vedas Tallinna ja Helsingi vahelisel liinil ligikaudu 59% reisijatest ja 51% ro-ro kaubaveoühikutest;
- Kontsern on ainus igapäevase reisijateveo teenuse pakkuja Eesti ja Rootsi vahel;
- Kontsern on ainus igapäevase reisijate- ja kaubaveo teenuse pakkuja Riia ja Stockholm vahel;
- Kontsern vedas Soome ja Rootsi vahelistel liinidel ligikaudu 55% reisijatest ja 35% ro-ro kaubaveo ühikutest;

PERSONAL

2012. aasta 30. septembri seisuga töötas Kontsernis 6 822 töötajat (6 743 töötajat 2011 aasta 30. septembri seisuga). Järgnev tabel annab detailsema ülevaate Kontserni personalist

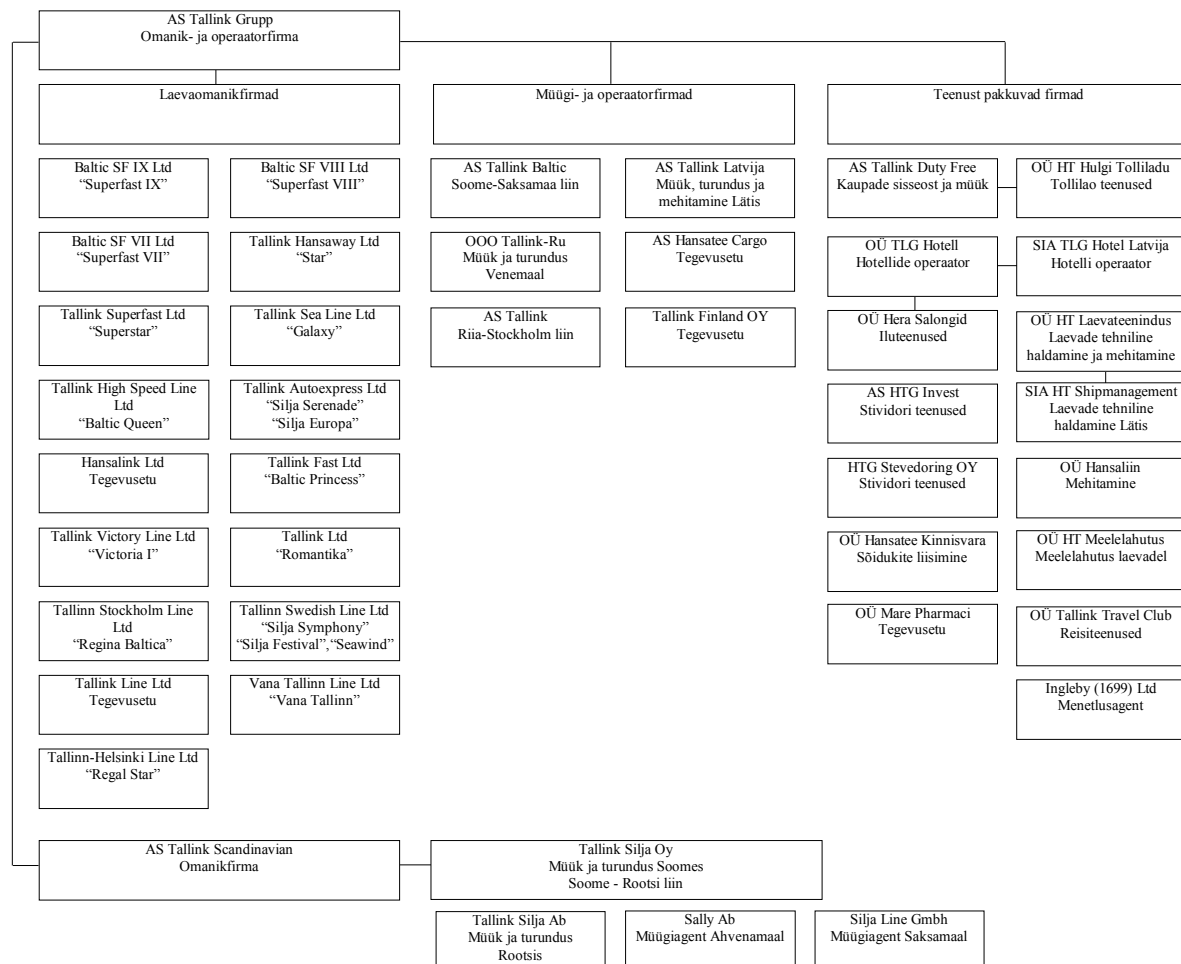
	III kvartali keskmine			9 kuu keskmine			III kvartali lõpu seisuga		
	2012	2011	muutus %	2012	2011	muutus %	30.09.12	30.09.11	muutus %
Maismaal kokku	1 641	1 669	-1,7%	1 605	1 615	-0,6%	1 617	1 606	0,7%
<i>Eesti</i>	808	800	1,0%	796	794	0,3%	800	774	3,4%
<i>Soome</i>	520	564	-7,8%	515	539	-4,5%	505	528	-4,4%
<i>Rootsi</i>	232	229	1,3%	214	208	2,9%	231	229	0,9%
<i>Läti</i>	65	62	4,8%	64	60	6,7%	65	61	6,6%
<i>Saksamaa</i>	6	7	-14,3%	6	7	-14,3%	6	7	-14,3%
<i>Venemaa</i>	10	7	42,9%	10	7	42,9%	10	7	42,9%
Laevadel	4 914	4 931	-0,3%	4 709	4 747	-0,8%	4 632	4 563	1,5%
Hotell*	577	575	0,3%	577	563	2,5%	573	574	-0,2%
Kokku	7 132	7 175	-0,6%	6 891	6 925	-0,5%	6 822	6 743	1,2%

* Hotelli personal ei ole arvestatud „maismaal kokku“ personali hulka.

KONTSERNI STRUKTUUR

Aruandekuupäeva seisuga kuulus Kontserni 45 äriühingut. Kõik tütarettevõtted kuuluvad sajaprotsendiliselt AS-ile Tallink Grupp.

Järgnev graafik kajastab Kontserni struktuuri aruandekuupäeval:

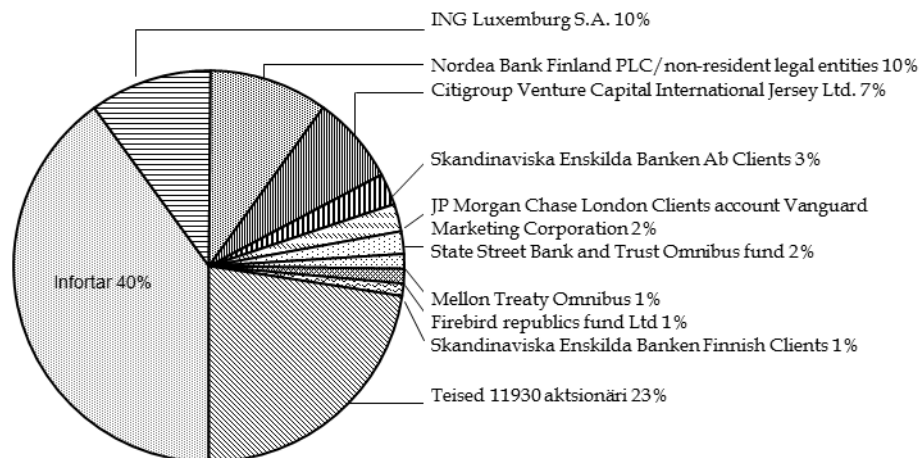


Kontsern omab ka:

- 34% AS-ist Tallink Takso

AKTSIONÄRID JA AKTSIA HIND

Järgnev graafik näitab AS-i Tallink Grupp suurimate aktsionäride aktsiaosalust 30.09.2012 seisuga.



AS-i Tallink Grupp aktsiad on noteeritud Tallinna Börsil alates 9. detsembrist 2005, kauplemistunnuse TAL1T all. Alljärgnev graafik annab ülevaate aktsia hinna liikumisest viimase kahe teistkümneme kuu jooksul.



Allikas: Nasdaq OMX Baltic

III KVARTALI SÜNDMUSED

Augustis 2012 sõlmisid AS Tallink Grupp ja Reklon Holding Ltd. kokkuleppe mootorlaeva Kapella müügiks. Tehingu lihtsuse huvides vormistati laeva müük AS-i Tallink Grupp Bahama tütarettevõtte Kapella Shipping Ltd. aktsiate müügina, kes oli laeva omanik.

AS-i Tallink Grupp nõukogu otsustas 16.08.2012 valida AS-i Tallink Grupp juhatuse uueks liikmeks kontserni müügi- ja turundusdirektori Hr. Peter Roose.

BILANSIPÄEVA JÄRGSED SÜNDMUSED JA TULEVIKU VÄLJAVAATED

Kontsern ei genereeri tulusid ühtlaselt läbi kogu aasta. Kontserni tegevuse kõrghooaeg on suveperioodil. Kontserni juhatuse varasemate majandusaastate kogemusel põhineval hinnangul teenitakse suur osa tulusid ja kasumit suvel (juuni-august).

AS-il Tallink Grupp ei ole hetkel märkimisväärseid uurimis- ja arendustegevuseprojekte.

Novembris 2012 otsustas juhatuse, et reisilaev Baltic Princess suunatakse Turu-Stockholmi liinile 2013 aasta veebruari alguses ja reisilaev Silja Europa suundub Tallinn-Helsingi liinile 2013 aasta jaanuari lõpus. Laevade liinivahetus peaks seoses kuluefektiivsusega kaasa tooma positiivse majandusliku tulemuse. Samuti tõstab laevade vahetus mõlema liini atraktiivsust reisijatele.

Kontserni laevastiku uuendamise programm on lõpetatud ja sellest tulenevalt on edasiste investeeringute vajadus hetkel suhteliselt väike. See võimaldab keskenduda põhitegevusele. Vastavalt strateegiale on Kontsern viimaste aastate jooksul oluliselt vähendanud oma võlakoormust. Seoses oodatava dividendipoliitikaga on juhatuse eesmärgiks lähitulevikus optimeerida ettevõtte agressiivset laenu tagasimaksete graafikut, et seeläbi parandada Kontserni järgmiste aastate vaba rahavoogu.

Juhtkonna eesmärgiks on jätkuvalt Kontserni tulemuste parandamine 2012. majandusaastal. 2012 majandusaasta jooksul on oodata jätkuvalt positiivset mõju Soome-Saksa liini sulgemisest mille varasem tulemus asendub positiivsema tulemusega laevade prahtimisest.

RISKID

Mitmesugused riskid võivad Kontserni äritegevust, finantsseisundit ja majandustulemusi oluliselt mõjutada. Kuid sellised riskid pole ainsad võimalikud ohud. Meie ettevõtmisi võivad puudutada ka muud riskid ja meile seni teadmata asjaolud või sellised riskid ja asjaolud, mida me praegu loeme ebaolulisteks või ebatõenäolisteks. Allpool on loetletud riskitegurid, mis ei ole reastatud toimumise tõenäosuse ega meie äritegevusele võimaliku mõju järgi.

- Õnnetused, katastroofid
- Makromajanduslik areng
- Õigusaktide muudatused
- Suhted ametiühingutega
- Kütusehindade ja intressimäärade tõus
- Turu- ja kliendikäitumine

JUHATUSE KINNITUS TEGEVUSARUANDELE

Juhatus kinnitab, et oma parima teadmise kohaselt kajastab AS-i Tallink Grupp 2012 majandusaasta kolmanda kvartali tegevusaruanne õigesti ja õiglaselt kontserni arengut, majandustulemusi ja finantsseisundit ning annab ülevaate peamistest riskidest ja ebaselgustest.



Enn Pant

Juhatuse esimees



Andres Hunt

Juhatuse aseesimees



Lembit Kitter

Juhatuse liige



Janek Stalmeister

Juhatuse liige



Peter Roose

Juhatuse liige

15.11.2012

KONSOLIDEERITUD KOONDKASUMIARUANNE

(auditeerimata, tuhandetes eurodes)

	01.07.2012- 30.09.2012	01.07.2011- 30.09.2011	01.01.2012- 30.09.2012	01.01.2011- 30.09.2011
Jätkuvad tegevused				
Müügitulu (Lisa 3)	282,441	264,827	721,052	676,980
Müüdid kaupade ja teenuste kulu	-197,290	-179,851	-559,833	-516,852
Brutokasum	85,151	84,976	161,219	160,128
Turustuskulud	-15,591	-14,497	-48,224	-44,551
Halduskulud	-10,561	-10,232	-33,455	-30,479
Muud äritulud	347	534	853	1,072
Muud ärikulud	-820	-15	-852	-30
Kasum/-kahjum äritegevusest	58,526	60,766	79,541	86,140
Finantstulud (Lisa 4)	1,382	-2,434	2,534	213
Finantskulud (Lisa 4)	-11,130	-17,106	-32,258	-41,060
Kasum tütarettevõtetest (Lisa 13)	783	0	783	0
Kasum/-kahjum jätkuvatest tegevustest	49,561	41,226	50,600	45,293
Tulumaks	0	-115	0	-115
Aruandeperioodi puhaskasum/-kahjum	49,561	41,111	50,600	45,178
Kasum/-kahjum lõpetatud tegevustest (Lisa 3)	0	-453	0	-8,047
Aruandeperioodi puhaskasum/-kahjum	49,561	40,658	50,600	37,131
Muu koondkasum/-kahjum				
Valuutakursi vahed välisettevõtetest	-116	28	-121	151
Perioodi muu koondkasum/-kahjum kokku	-116	28	-121	151
Perioodi koondkasum/-kahjum kokku	49,445	40,686	50,479	37,282
Sh.				
Emaettevõtte omanike osa puhaskasumist/-kahjumist (Lisa 5)	49,561	40,658	50,600	37,131
Sh.				
Emaettevõtte omanike osa koondkasumist/-kahjumist	49,445	40,686	50,479	37,282
Kasum/-kahjum aktsia kohta (EUR-ides ühe aktsia kohta)				
- tava (Lisa 5)	0.07	0.06	0.08	0.06
- lahustatud (Lisa 5)	0.07	0.06	0.08	0.06

KONSOLIDEERITUD FINANTSSEISUNDI ARUANNE

(auditeerimata, tuhandetes eurodes)

VARAD	30.09.2012	31.12.2011
Käibevara		
Raha ja raha ekvivalendid	59,077	75,421
Nõuded ostjate vastu ja muud nõuded	44,631	35,152
Ettemaksed	11,828	7,087
Varud	27,749	25,198
Käibevara kokku	143,285	142,858
Põhivara		
Investeeringud sidusettevõttesse	226	226
Muud finantsvarad	1,761	2,551
Edasilükkunud tulumaksuvara	9,452	9,452
Kinnisvarainvesteering	300	300
Materiaalne põhivara (Lisa 7)	1,540,207	1,583,002
Immateriaalne põhivara (Lisa 8)	59,040	61,153
Põhivara kokku	1,610,986	1,656,684
VARAD KOKKU	1,754,271	1,799,542
KOHUSTUSED JA OMAKAPITAL		
Lühiajalised kohustused		
Intressikandvad võlakohustused (Lisa 9)	164,090	145,261
Võlad tarnijatele ja muud võlad	90,323	86,793
Ettemakstud tulud	22,274	25,226
Tuletisinstrumentid (Lisa 6)	23,739	22,668
Lühiajalised kohustused kokku	300,426	279,948
Pikaajalised kohustused		
Intressikandvad võlakohustused (Lisa 9)	698,128	814,305
Muud kohustused	147	198
Pikaajalised kohustused kokku	698,275	814,503
Kohustused kokku	998,701	1,094,451
OMAKAPITAL		
Emaettevõtja aktsionäridele kuuluv omakapital		
Aktiivkapital nimiväärtuses	404,290	404,290
Ülekurss	639	639
Reservid	71,752	70,497
Jaotamata kasum	278,889	229,665
Emaettevõtte omanikele kuuluv omakapital kokku	755,570	705,091
OMAKAPITAL KOKKU	755,570	705,091
KOHUSTUSED JA OMAKAPITAL KOKKU	1,754,271	1,799,542

KONSOLIDEERITUD RAHAVOOGUDE ARUANNE

(auditeerimata, tuhandetes eurodes)	01.01.2012 - 30.09.2012	01.01.2011- 30.09.2011
Rahavood äritegevusest		
Aruandeperioodi puhaskasum/-kahjum	50,600	37,131
Korrigeerimised	82,687	94,726
Äritegevusega seotud varade muutused	-15,974	-17,530
Äritegevusega seotud kohustuste muutused	1,297	120
Makstud tulumaks	-11	-114
	118,599	114,333
Rahavood investeerimistegevusest		
Materiaalse põhivara ja immateriaalse põhivara soetamine (Lisad 7, 8)	-8,898	-6,652
Laekumised materiaalse põhivara müügist	47	59
Laekumised tütarettevõtete müügist	1,992	0
Maksed tuletisinstrumentidest	-2,912	-3,575
Saadud intressid	236	181
	-9,535	-9,987
Rahavood finantseerimistegevusest		
Laenude tagasimaksed (Lisa 9)	-99,477	-39,284
Kapitalirendi põhimaksete tasumine (Lisa 9)	-51	-64
Makstud intressid	-25,880	-28,068
	-125,408	-67,416
RAHAVOOD KOKKU	-16,344	36,930
Raha ja raha ekvivalendid		
- perioodi alguses	75,421	44,946
- suurenemine (+) / vähenemine (-)	-16,344	36,930
- perioodi lõpus	59,077	81,876

KONSOLIDEERITUD OMAKAPITALI MUUTUSTE ARUANNE

(auditeerimata, tuhandetes eurodes)	Aktσια- kapital	Üle- kurs	Kursivahede reserv	Laevade umber- hindluse reserv	Kohustuslik reserv- kapital	Oma- akti- ate reserv	Aktσια- optiooni- programmi reserv	Jaotamata kasum	Emaette- võtte omanikele kuuluv omakapital	Omakapital kokku
31. detsember 2010	430,648	639	373	64,811	10,869	-4,163	0	163,572	666,749	666,749
Omakapitali muutused 2011 esimese 9 kuu jooksul										
2009/2010 kasumi jaotamine	0	0	0	0	1,093	0	0	-1,093	0	0
Aktσιαkapitali vähendamine	-26,358	0	0	0	0	0	0	26,358	0	0
Kanne ümberhindluse reservist	0	0	0	-2,324	0	0	0	2,324	0	0
Aktσιαpõhised maksetehingud (Lisa 11)	0	0	0	0	0	0	527	0	527	527
Aruandeperioodi koondkasum/-kahjum										
2011 esimese 9 kuu puhaskasum (Lisa 5)	0	0	0	0	0	0	0	37,131	37,131	37,131
Perioodi muu koondkasum/-kahjum	0	0	151	0	0	0	0	0	151	151
Aruandeperioodi koondkasum/-kahjum kokku	0	0	151	0	0	0	0	37,131	37,282	37,282
30. september 2011	404,290	639	524	62,487	11,962	-4,163	527	228,292	704,558	704,558
31. detsember 2011	404,290	639	461	61,710	11,962	-4,163	527	229,665	705,091	705,091
Omakapitali muutused 2012 esimese 9 kuu jooksul										
2010/2011 kasumi jaotamine	0	0	0	0	1,874	0	0	-1,874	0	0
Kanne ümberhindluse reservist	0	0	0	-498	0	0	0	498	0	0
Aruandeperioodi koondkasum/-kahjum										
2012 esimese 9 kuu puhaskasum (Lisa 5)	0	0	0	0	0	0	0	50,600	50,600	50,600
Perioodi muu koondkasum/-kahjum	0	0	-121	0	0	0	0	0	-121	-121
Aruandeperioodi koondkasum/-kahjum kokku	0	0	-121	0	0	0	0	50,600	50,479	50,479
30. september 2012	404,290	639	340	61,212	13,836	-4,163	527	278,889	755,570	755,570

AUDITEERIMATA VAHEARUANDE LISAD

Lisa 1 ÜLDINE INFORMATSIOON

AS Tallink Grupp ja tema tütarettevõtete (edaspidi "Kontsern") 2012 esimese 9 kuu konsolideeritud auditeerimata vahearuanne kinnitati 15. november 2012 vastavalt juhatuse otsusele. AS Tallink Grupp on Eestis registreeritud ja Eestis tegutsev ettevõte, mille töötajate arv ulatus 30. september 2012 seisuga 6,822 inimeseni (31. detsember 2011: 6,610).

Lisa 2 KOKKUVÕTE OLULISEMATEST ARVESTUSPRINTSIIPIDEST

AS-i Tallink Grupp raamatupidamise aruanded on koostatud kooskõlas Rahvusvaheliste Finantsaruandluse Standarditega (IFRS), nagu need on vastu võetud Euroopa Liidu poolt kokkuvõtliku versioonina vastavalt IAS 34-le "Vahearuanndlus".

Vahearuanne koostamisel on kasutatud samu põhimõtteid ja arvestusprintsipe kui 31. detsember 2011 aastaaruande koostamisel.

Vahearuanne on koostatud tuhandetes eurodes (EUR).

Lisa 3 SEGMENTI INFORMATSIOON

Kontserni erinevate tegevusharude korraldamine ja juhtimine toimub eraldi vastavalt erinevate turgude vajadustele. Liinid moodustavad erinevad ärisegmendid. Alljärgnevas tabelites on esitatud aruande- ja võrreldava perioodi andmed kontserni müügitulu ja kasumi kohta erinevate aruandeselementide lõikes.

Geograafilised segmendid

(tuhandetes eurodes)

01.01.2012-30.09.2012	Eesti- Soome liin	Eesti- Rootsi liinid	Läti- Rootsi liin	Saksamaa- Soome liin (lõpetatud tegevus)	Soome- Rootsi liinid	Muud	Segmentidevaheline elimineerimine	Kokku
Müügitulu								
Müük kontsernivälisetele klientidele	232,485	89,655	51,849	0	279,747	67,316	0	721,052
Segmentidevaheline müük	0	0	0	0	0	6,858	-6,858	0
	232,485	89,655	51,849	0	279,747	74,174	-6,858	721,052
Segmendi tulem								
Jagamatud kulud	66,152	12,257	-1,236	0	19,027	16,795	0	112,995
Finantstulud/-kulud (Lisa 4)								-33,454
Kasumi osa tütarettevõttest								-29,724
Kasum enne tulumaksu								783
								50,600
01.01.2011-30.09.2011								
Müügitulu								
Müük kontsernivälisetele klientidele	209,945	83,839	50,088	16,374	281,865	51,243	0	693,354
Segmentidevaheline müük	0	0	0	0	0	7,202	-7,202	0
	209,945	83,839	50,088	16,374	281,865	58,445	-7,202	693,354
Segmendi tulem								
Jagamatud kulud	62,644	11,660	684	-8,047	31,263	9,326	0	107,530
Finantstulud/-kulud (Lisa 4)								-29,437
Kasum enne tulumaksu								-40,847
								37,246

Müügitulu teenuste kaupa

(tuhandetes eurodes)	01.01.2012 - 30.09.2012	01.01.2011- 30.09.2012
Piletimüük	190,580	196,059
Kaubaveoteenuse müük	77,470	78,965
Majutuse müük	12,728	12,317
Müük laevades ja maismaal asuvates restoranides ja poodides	388,834	366,855
Müügitulu laevade prahtimisest	21,443	14,500
Muud	29,997	24,658
Kontserni müügitulu kokku	721,052	693,354

Lõpetatud tegevused

Kontsern lõpetas liikluse Saksamaa-Soome liinil 2011. aasta augustis.

(tuhandetes eurodes)	01.01.2012- 30.09.2012	01.01.2011- 30.09.2011
Kasum/-kahjum lõpetatud tegevusest		
Müügitulu	0	16,374
Kulud	0	-24,421
Kasum/-kahjum äritegevusest	0	-8,047
Kasum/-kahjum äritegevusest, pärast tulumaksu	0	-8,047
Aruandeperioodi puhaskasum/-kahjum	0	-8,047
Tava kasum/-kahjum aktsia kohta (EUR)	0	-0.01
Lahustatud kasum/-kahjum aktsia kohta (EUR)	0	-0.01

Lisa 4 FINANTSTULUD JA -KULUD

(tuhandetes eurodes)	01.01.2012 - 30.09.2012	01.01.2011- 30.09.2011
Kasum valuutakursi muutustest	1,317	0
Tulu tuletisinstrumentidest	985	0
Intressitulud	232	213
Finantstulud kokku	2,534	213
Kahjum valuutakursi muutustest	0	-337
Intressikulud	-27,290	-31,981
Kulu tuletisinstrumentidest	-4,968	-8,742
Finantskulud kokku	-32,258	-41,060

Lisa 5 KASUM AKTSIA KOHTA

Tava puhaskasumi arvutamiseks aktsia kohta jagatakse lihtaktsionäridele jaotatav aruandeperioodi puhaskasum aruandeperioodi jooksul käibel olnud lihtaktsiate kaalutud keskmise arvuga. Kuna Kontsernil ei ole potentsiaalseid lihtaktsiaid, võrdub lahustatud puhaskasum aktsia kohta tava puhaskasumiga aktsia kohta.

	01.07.2012- 30.09.2012	01.07.2011- 30.09.2011	01.01.2012- 30.09.2012	01.01.2011- 30.09.2011
Kaalutud keskmine lihtaktsiate arv (tk)	669,882,040	669,882,040	669,882,040	669,882,040
Lihtaktsionäridele jagatav puhaskasum/-kahjum	49,561	40,658	50,600	37,131
Kasum/-kahjum aktsia kohta (EUR)	0.07	0.06	0.08	0.06

Kaalutud keskmine lihtaktsiate arv (tk)	01.07.2012- 30.09.2012	01.07.2011- 30.09.2011	01.01.2012- 30.09.2012	01.01.2011- 30.09.2011
Emiteeritud lihtaktsiate arv perioodi alguses (tk)	673,817,040	673,817,040	673,817,040	673,817,040
Omaaktsiate tagasiostu mõju	-3,935,000	-3,935,000	-3,935,000	-3,935,000
Kaalutud keskmine lihtaktsiate arv perioodi lõpus	669,882,040	669,882,040	669,882,040	669,882,040

Lisa 6 TULETISINSTRUMENDID

Kontsern kasutab intressiriskide maandamiseks intressiswap'i. Kui rahavoogude riskimaandamise efektiivsus on tõestatud, kajastatakse tuletisinstrumenti õiglase väärtuse muutus omakapitalis reservina. Tuletisinstrumentid saadud realsed kasumid või kahjumid kajastatakse kasumiaruandes.

Muutused tuletisinstrumenti õiglases väärtuses, mis ei kvalifitseeru rahavoogude riskide maandamise arvestuseks vastavalt IAS 39 -le, kajastatakse otse kasumiaruandes.

AS-l Tallink Grupp on 30.09.2012 seisuga sõlmitud kolm intressivahetuslepingut, mille lepinguline summa kokku on 270,000 tuhat EUR ning lõpptähtjad aastatel 2012, 2014 ja 2018. Intressivahetuslepingute õiglase väärtus 30.09.2012 seisuga on -23,739 tuhat EUR.

Lisa 7 MATERIAALNE PÕHIVARA

(tuhandetes eurodes)

	Maa ja ehitised	Laevad	Masinad ja seadmed	Ette- maksed	Kokku
Jääkväärtus 31. detsember 2011	4,174	1,570,057	8,724	47	1,583,002
Soetused	2,367	235	4,858	-43	7,417
Valuutakursi erinevused	482	0	0	0	482
Väljaminekud	0	-1,209	-2	0	-1,211
Aruandeperioodi amortisatsioon	-1,103	-46,277	-2,103	0	-49,483
Jääkväärtus 30. september 2012	5,920	1,522,806	11,477	4	1,540,207

30. september 2012 seisuga

-soetusmaksumus	11,992	1,646,824	28,077	4	1,686,897
-akumuleeritud amortisatsioon	-6,072	-124,018	-16,600	0	-146,690

	Maa ja ehitised	Laevad	Masinad ja seadmed	Ette- maksed	Kokku
Jääkväärtus 31. detsember 2010	5,598	1,632,704	5,789	142	1,644,233
Soetused	109	3,541	2,911	-113	6,448
Valuutakursi erinevused	-89	0	7	0	-82
Väljaminekud	0	-3,687	-27	0	-3,714
Aruandeperioodi amortisatsioon	-1,094	-46,925	-1,908	0	-49,927
Jääkväärtus 30. september 2011	4,524	1,585,633	6,772	29	1,596,958

30. september 2011 seisuga

-soetusmaksumus	9,625	1,652,145	23,087	29	1,684,886
-akumuleeritud amortisatsioon	-5,101	-66,512	-16,315	0	-87,928

Lisa 8 IMMATERIAALNE PÕHIVARA

(tuhandetes eurodes)

	Firmaväärtus	Kaubamärk	Muud	Kokku
Jääkväärtus 31. detsember 2011	11,066	42,250	7,837	61,153
Soetused	0	0	1,481	1,481
Aruandeperioodi amortisatsioon	0	-2,187	-1,407	-3,594
Jääkväärtus 30. september 2012	11,066	40,063	7,911	59,040
30. september 2012 seisuga				
- soetusmaksumus	11,066	58,288	21,649	91,003
- akumulieeritud amortisatsioon	0	-18,225	-13,738	-31,963
Jääkväärtus 31. detsember 2010	11,066	45,166	9,023	65,255
Soetused	0	0	204	204
Aruandeperioodi amortisatsioon	0	-2,187	-1,259	-3,446
Jääkväärtus 30. september 2011	11,066	42,979	7,968	62,013
30. september 2011 seisuga				
- soetusmaksumus	11,066	58,288	19,944	89,298
- akumulieeritud amortisatsioon	0	-15,309	-11,976	-27,285

Lisa 9 INTRESSIKANDVAD LAENU- JA MUUD VÕLAKOHUSTUSED

(tuhandetes eurodes)

	31. detsember 2011	Tagasi- maksed	Muud muutused [1]	30. september 2012
Kapitalirendi kohustused	60	-51	0	9
Pikaajalised pangalaenu	959,506	-99,477	2,180	862,209
KOKKU	959,566	-99,528	2,180	862,218
sh.lühiajaline osa	145,261			164,090
pikaajaline osa	814,305			698,128

[1] Muud muutused on seotud tehingutasude kuludesse kandmisega.

Arvelduskrediitide tagatiseks on kommertspandid (kogusummas 20,204 tuhat EUR) ja laevahüpooteegid.

AS Tallink Grupp on garanteerinud oma tütarettevõtetele HSH Nordbank AG, Nordea Bank Plc, Skandinaviska Enskilda Banken AB, KfW IPEX Bank, Danske Bank A/S ja HSBC Bank Plc. poolt antud laene, kokku 715,615 tuhat EUR eest. Nimetatud laenude põhitagatiseks on laevaomanikfirmadest tütarettevõtete aktsiate pant ja nimetatud tütarettevõtetele kuuluvatele laevadele seatud hüpooteegid. AS Tallink Grupp on garanteerinud Tallink Silja Oy Ab-le HSH Nordbank AG poolt antud laenu summas 146,594 tuhat EUR. Nimetatud laenu põhitagatiseks on Tallink Silja Oy Ab aktsiad ja Silja laevad.

Lisa 10 AKTSIAKAPITAL

Vastavalt 30. september 2012 kehtinud emattevõtte põhikirjale on lihtaktsiate maksimaalselt lubatud arv 2,133,333,333.

AS-l Tallink Grupp oli 30. september 2012 seisuga 3,935 tuhat tagasiostetud omaaktsiat. 3,935 tuhande omaaktsia tagasiostu kulu kokku on 4,163 tuhat EUR.

Lisa 11 AKTSIAOPTSIOONIPROGRAMM

2011.a. juunis väljastas Kontsern 7,317,500 aktsiaoptiooni, millest 3,510,000 väljastati Juhatause ja Nõukogu liikmetele ning 3,807,500 väljastati teistele Kontserni töötajatele. Iga optioon annab õiguse omandada ühe AS Tallink Grupi aktsia. Aktsiaoptioonid väljastati 08. veebruar 2011 Aktsionäride Üldkoosoleku poolt kinnitatud Aktsiaoptiooni programmi alusel. Väljastatud optioonid moodustavad umbes 49% kinnitatud optiooniprogrammi kogumahust ja 1,1% kogu

käibelolevate aktsiate arvust. Väljastatud aktsiaoptsoonide kasutamise tingimused ja kord on järgnev: optioonid on mittevõõrandatavad; optsoonide kasutamine võib toimuda mitte enne kui 36 kuud optsoonide väljastamisest või mitte enne 31. mai 2014 ja mitte hiljem kui 30. november 2014; optiooni kasutamise hind on 0,858 EUR kui emiteeritakse uusi aktsiaid ja keskmine kaalutud ostuhind kui lepingu täitmiseks ostetakse aktsiaid järelturul; optsoonide kasutamisel väljastatakse aktsiaid.

30. september 2012 seisuga on kehtivaid aktsiaoptsoone 7,317,500. Keskmine optsoonide kasutamise tähtaeg on 20-26 kuud.

Väljastatud aktsiaoptsoonide eest saadud teenuste õiglane väärtus on mõõdetud Black-Scholes mudelit kasutades aktsiaoptiooni väljastamise päeval. Aktsiaoptsoonide hindamisel kasutas Kontsern sõltumatuid hindajaid, kes lisaks aktsiaoptsoonide kasutamise tingimustele ja korrale kasutas hindamisel järgnevaid näitajaid: aktsia turuhind 0,72 eurot seisuga 31. mai 2011; eeldatav volatiilsus 30%, mis baseerub eelnevate perioodide analüüsil; aktsiaoptiooni kasutamise keskmine tähtaeg 42 kuud; aktsiatulu 3,4% 2012 aastal ja 8,1% 2013 aastal, mille tulemusel on efektiivne dividenditulu 11,3% (arvestades avalikke aktsiaanalüütikute hinnanguid ja ootusi) ja; riskivaba intressimäär 1,411%.

Väljastatud aktsiaoptsoonide eest saadud teenuste õiglane väärtus summas 527 tuh.EUR on kajastatud 2011.a. juunis konsolideeritud koondkasumiaruaude kuludes ja väljastatud aktsiaoptioonid samas summas on kajastatud aktsiaoptsoonide reservi real omakapitali koosseisus.

Väljastatud aktsiaoptioonid ei avalda lahustuvat mõju, kuna aktsiaoptiooni kasutamise hind on kõrgem kui aktsiate keskmine hind käesoleval majandusaastal.

Lisa 12 TEHINGUD SEOTUD OSAPPOOLTEGA

(tuhandetes eurodes)

2012 9 kuud või 30.09.2012	Müük seotud osapooltele	Ostud seotud osapooltelt	Nõuded seotud osapooltele	Kohustused seotud osapoolte ees
AS Infortar	44	37	6	5
AS HT Valuuta	87	0	1	0
AS Vara HTG	0	1,438	0	0
OÜ Mersok	0	7	0	1
AS Vaba Maa	7	557	2	43
OÜ Sunbeam	0	2,465	0	0
AS Gastrolink	1	772	0	46
AS Tallink Takso	0	62	0	9
OÜ Topspa Kinnisvara	0	1,880	0	0
OÜ Hansa Hotell	0	597	0	0
OÜ Fastinvest	0	841	0	0
SIA Happy Trails	1	2,424	0	178
Eesti Laevaomanike Liit	0	6	0	0
SEB Tallink Tennis Team	6	50	0	0
2011 9 kuud või 30.09.2011	Müük seotud osapooltele	Ostud seotud osapooltelt	Nõuded seotud osapooltele	Kohustused seotud osapoolte ees
AS Infortar	29	50	11	5
AS HT Valuuta	88	0	1	0
AS Vara HTG	0	1,438	0	0
OÜ Mersok	0	6	0	1
AS Vaba Maa	7	809	1	71
OÜ Sunbeam	0	2,381	0	0
AS Gastrolink	0	688	0	47
AS Tallink Takso	0	64	0	12
OÜ Topspa Kinnisvara	0	1,835	0	0
OÜ Hansa Hotell	0	578	0	0
OÜ Fastinvest	0	806	0	0
SIA Happy Trails	0	2,197	0	11
Eesti Laevaomanike Liit	0	13	0	0

Lisa 13 TÜTARETTEVÕTTED

Kontsern müüs 15. augustil 2012 tütarettevõtte Kapella Shipping Limited.

JUHATUSE KINNITUS VAHEARUANDELE

Käesolevaga deklareerime oma vastutust vahearuande eest ja kinnitame, et 2012 majandusaasta esimese 9 kuu, lõpuga 30.09.2012 auditeerimata vahearuanne, mis on koostatud kooskõlas IFRSidega, nagu need on vastu võetud EL poolt, ja IAS 34-ga, kajastab ettevõtte finantsseisundit, majandustulemust ja rahavoogusid õigesti ja õiglaselt.

AS Tallink Grupp ja tema tütaretevõtted on vähemalt järgmise aasta jooksul, alates aruande kinnitamisest, jätkuvalt tegutsevad ettevõtted.



Juhatusesimees
Enn Pant



Juhatusesimees
Andres Hunt



Juhatusliige
Janek Stalmeister



Juhatusliige
Lembit Kitter



Juhatusliige
Peter Roose