



AS TALLINK GRUPP

2013 majandusaasta esimese kvartali konsolideeritud auditeerimata vahearuanne

01. jaanuar 2013 – 31. märts 2013

Majandusaasta algus	1. jaanuar 2013
Majandusaasta lõpp	31. detsember 2013
Registrikood	10238429
Aadress	Sadama 5/7 10111, Tallinn Eesti Vabariik
Telefon	+372 6 409 800
Faks	+372 6 409 810
Interneti kodulehekülg	www.tallink.com
Peamine tegevusala	meretransport (reisijate ja kaubavedu)
Audiitor	KPMG Baltics OÜ

SISUKORD

TEGEVUSARUANNE	3
<i>Auditeerimata vahearuanne 2013 majandusaasta I kvartal</i>	
KONSOLIDEERITUD KOONDKASUMIARUANNE	12
KONSOLIDEERITUD FINANTSSEISUNDI ARUANNE	13
KONSOLIDEERITUD RAHAVOOGUDE ARUANNE	14
KONSOLIDEERITUD OMAKAPITALI MUUTUSTE ARUANNE	15
<i>Auditeerimata vahearunde lisad 2013 majandusaasta I kvartal</i>	16-21
JUHATUSE KINNITUS VAHEARUANDELE	22

TEGEVUSARUANNE

AS-i Tallink Grupp ja tema tütaretevõtete (Kontsern) 2013 majandusaasta esimese kvartali (1. jaanuar – 31. märts) tulemust mõjutasid mitmed tegevusega seotud sündmused. Esimeses kvartalis, mis on madalhooaeg, olid mitmed Kontserni laevad korralises hoolduses dokis. Sellest tingitult oli väiksem arv laevareise ning reisijate ja kaubaveo näitajad olid madalamad võrreldes eelmiste aastate sama perioodiga kus tavaliselt on olnud väiksem arv laevu liinidelt eemal. Lisaks vahetasid liine kruisilaevad Silja Europa ning Baltic Princess, mis samuti vähendas ajutiselt opereerimise tihedust. Vastavalt varasemale otsusele, suunati Baltic Princess Turu-Stockholmi liinile 2013 aasta veebruari alguses ja suurem reisilaev Silja Europa suundus Tallinn-Helsingi liinile 2013 aasta jaanuari lõpus. Laevade liinivahetuse tulemusel paraneb kuluefektiivsus, mis avaldab positiivset mõju Kontserni tulemustele.

Kontsern vedas 2013 majandusaasta esimeses kvartalis kokku 1,9 miljonit reisijat, mida on 4,5% vähem kui sama perioodi jooksul eelmisel aastal. Kontserni konsolideeritud müügitulu esimeses kvartalis oli 190,6 miljonit eurot, mis on 1,7% ehk 3,2 miljonit eurot väiksem kui eelmise majandusaasta esimeses kvartalis. Keskmine piletitulu reisija kohta suurenes eelmise aasta esimese kvartaliga võrreldes 11% võrra mille tulemusel kasvas piletitulu kokku 6% hoolimata reisijate arvu langusest.

2013 majandusaasta esimese kvartali brutokasum oli 16,2 miljonit eurot ning EBITDA 7,0 miljonit eurot vastavalt 2,6 miljonit eurot ja 3,2 miljonit eurot vähem kui eelmise majandusaasta samal perioodil. Kontserni tulemuste languse peamiseks põhjuseks oli tavapärasest rohkem korralisi hooldustöid, mis lisaks vähemale reiside arvule suurendas hoolduskulusid. Kontserni laevad tegid esimeses kvartalis 3,5% vähem reise võrreldes möödunud aasta sama perioodiga. Silja Europa ning Baltic Princessi liinide vahetus tõi kaasa ligikaudu 1 miljoni eurot ühekordseid kulusid.

Kontserni auditeerimata puhaskahjum 2013. majandusaasta esimeses kvartalis oli 17,7 miljonit eurot, ehk 0,03 eurot aktsia kohta. Eelmise majandusaasta samal perioodil oli kahjum 19,0 miljonit eurot ehk 0,03 eurot aktsia kohta.

Positiivne areng jätkus Läti-Rootsi liinil, kus müügitulu suurenes esimeses kvartalis eelmise aasta sama perioodiga võrreldes ligikaudu 18%. Liini müügitulu suurenemisele avaldas mõju nii 8%-line reisijate arvu kasv kui ka kasvanud tulu reisija kohta.

Esimeses kvartalis käivitus uus internetipõhine broneerimissüsteem. Uus lahendus, mis on varasemast lihtsam, kiirem ning kasutajasõbralikum on hetkel kasutusel Kontserni Eesti ja Soome kodulehekülgedel.

Kvartali lõpus oli Kontsernil 83,4 miljoni euro väärtuses raha ja likviidseid vahendeid. Kasutamata krediitliinide maht oli 7,3 miljonit eurot. Kontserni kogulikviidsus, mis hõlmab raha ja kasutamata krediitlimiite kokku, ulatus esimese kvartali lõpus 90,7 miljoni euroni tagades tugeva finantspositsiooni jätkusuutlikuks opereerimiseks.

PÖHINÄITAJAD

	2013	2012	muutus
	jaan-märts	jaan-märts	
	EUR	EUR	
Müügitulu (miljonites)	190,6	193,8	-1,7%
Brutokasum (miljonites)	16,2	18,8	-13,7%
Brutokasumi marginaal	8,5%	9,7%	
EBITDA (miljonites)	7,0	10,2	-31,2%
EBITDA marginaal	3,7%	5,3%	
Aruande perioodi puhaskasum / -kahjum (miljonites)	-17,5	-19,0	7,5%
Puhaskasumi marginaal	-9,20%	-9,78%	
Amortisatsioon (miljonites)	17,7	17,8	-0,4%
Investeeringud (miljonites)	3,4	0,4	680,5%
Aktsiate kaalutud keskmine arv**	669 882 040	669 882 040	
Aktsiakasum	-0,03	-0,03	7,5%
Reisijate arv	1 895 353	1 984 735	-4,5%
Kaubaveo ühikute arv	67 003	72 671	-7,8%
Töötajate keskmine arv	6 756	6 702	0,8%

	31.03.2013	31.12.2012	
Varad	1 750,1	1 741,8	0,5%
Intressi kandvad kohustused (miljonites)	864,3	840,4	2,8%
Netovõlg (miljonites)	780,9	774,8	0,8%
Omakapital kokku (miljonites)	743,4	760,8	-2,3%
Omakapitali määr	42,5%	43,7%	
Netovõla EBITDA suhe	4,8	4,7	
Aktsiate arv**	669 882 040	669 882 040	0%
Omakapital aktsia kohta	1,11	1,14	-2,3%

EBITDA: Finantstulude ja -kulude, maksude ja kulumi eelne kasum;

Aktsiakasum: Puhaskasum / Kaalutud keskmine aktsiate arv;

Omakapitali määr: Omakapital kokku / Varad kokku;

Omakapital aktsia kohta: Omakapital / Aktsiate arv;

Brutokasumi marginaal: Brutokasum / Müügitulu;

EBITDA marginaal: EBITDA / Müügitulu;

Puhaskasumi marginaal: Puhaskasum / Müügitulu;

Netovõlg: Intressikandvad kohustused miinus raha ja raha ekvivalendid;

Netovõla ja EBITDA suhe: Netovõlg / 12 kuu EBITDA.

** Aktsiate arv ei sisalda oma aktsiaid.

MÜÜGITULU JA TULEM SEGMENTIDE LÖIKES

Järgnev tabel annab ülevaate kvartaalsest müügitulu dünaamikast ärisegmentide löikes.

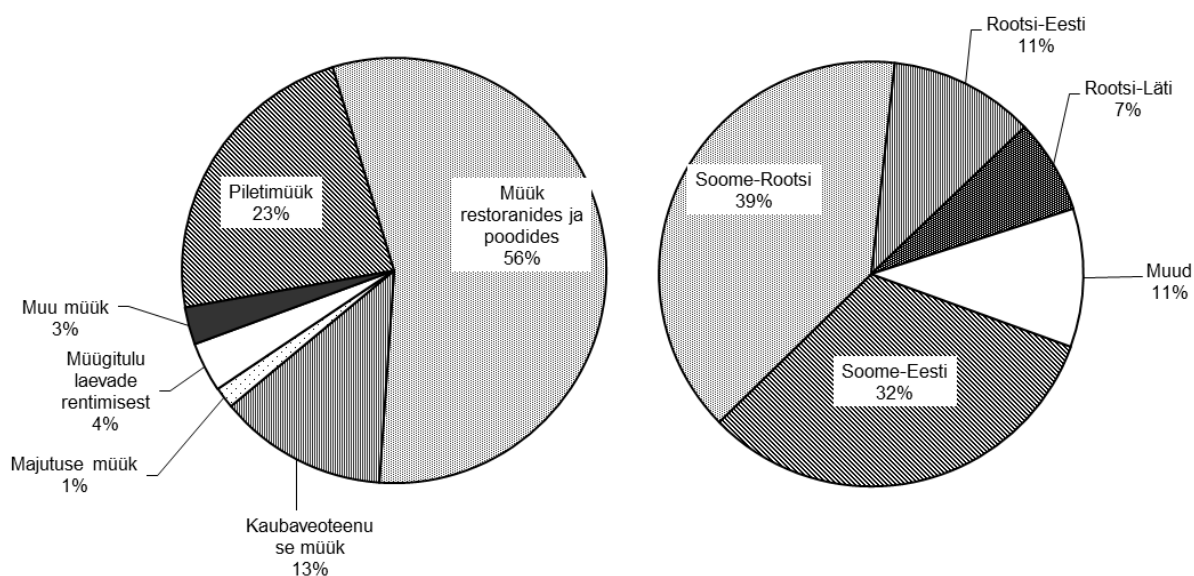
	I kv. 2012	II kv. 2012	III kv. 2012	IV kv. 2012	I kv. 2013	aastane muutus
miljonites eurodes						
Piletimüük	41,5	64,6	84,5	50,4	44,0	6,0%
Müük restoranides ja poodides	109,2	132,0	147,1	128,6	106,3	-2,6%
Kaubaveoteenuse müük	26,7	26,1	24,6	25,3	24,5	-8,1%
Majutuse müük	2,6	4,5	5,6	3,5	3,1	19,0%
Müügitulu laevade rentimisest	7,4	6,9	7,2	7,5	7,2	-2,0%
Muu müük	6,4	10,7	13,4	7,4	5,4	-15,8%
Kontserni müügitulu kokku	193,8	244,8	282,4	222,8	190,6	-1,7%

Järgnev tabel annab ülevaate kvartaalsest müügitulu ja tulemi dünaamikast geograafiliste segmentide löikes.

		I kv. 2012	II kv. 2012	III kv. 2012	IV kv. 2012	I kv. 2013	aastane muutus	
Soome-	Reisijate arv	tuh.	909	1 171	1 341	1 076	895	-1,5%
Eesti	Kaubaveo ühikud	tuh.	34	36	34	32	29	-14,3%
	Müügitulu	milj.EUR	62,6	81,0	88,9	75,5	61,8	-1,3%
	Segmendi tulem	milj.EUR	12,3	25,0	28,8	20,4	9,3	-24,3%
Soome-	Reisijate arv	tuh.	709	764	910	693	631	-11,0%
Rootsi	Kaubaveo ühikud	tuh.	25	23	22	24	29	14,6%
	Müügitulu	milj.EUR	79,8	89,7	110,3	84,2	75,0	-5,9%
	Segmendi tulem	milj.EUR	-3,4	4,8	17,7	1,2	-5,2	-51,0%
Rootsi-	Reisijate arv	tuh.	222	239	287	211	213	-3,8%
Eesti	Kaubaveo ühikud	tuh.	9	9	8	10	10	4,6%
	Müügitulu	milj.EUR	23,5	29,3	36,8	25,4	21,3	-9,6%
	Segmendi tulem	milj.EUR	-1,2	3,5	9,9	0,6	-1,7	-48,4%
Rootsi-	Reisijate arv	tuh.	145	202	233	153	156	7,6%
Läti	Kaubaveo ühikud	tuh.	4	5	4	5	5	1,1%
	Müügitulu	milj.EUR	11,8	17,7	22,4	14,5	13,8	17,5%
	Segmendi tulem	milj.EUR	-4,2	0,0	3,0	-2,0	-2,5	40,7%
Muu	Müügitulu	milj.EUR	17,4	29,4	27,4	25,1	20,2	16,5%
	Segmendi tulem	milj.EUR	-0,4	7,1	10,1	2,6	0,3	-171,7%
	<i>Segmentidevaheline müük</i>	milj.EUR	-1,3	-2,3	-3,3	-1,9	-1,5	-22,9%
	Müügitulu kokku	milj.EUR	193,8	244,8	282,4	222,8	190,6	-1,7%
	EBITDA	milj.EUR	10,2	46,2	77,0	32,1	7,0	-31,2%
	Segmendi tulem kokku	milj.EUR	3,0	40,4	69,6	22,8	0,1	-96,3%
	Puhaskasum/-kahjum	milj.EUR	-19,0	20,0	49,6	5,7	-17,5	-7,5%

Segmendi tulem - tulem enne üldhalduskulusid, finantskulusid ja maksusid

Järgnevad graafikud annavad ülevaate majandusaasta I kv. müügitulu jagunemisest geograafiliste ja ärisegmentide lõikes.



TURUÜLEVAADE

Järgnev tabel annab ülevaate 2013 ja 2012 majandusaasta esimese kvartali jooksul veetud reisijatest, kaubaveoühikutest ja sõiduautodest.

	I kv. 2013	I kv. 2012	muutus
Reisijad	1 895 343	1 984 735	-4,5%
Soome – Rootsi liinid	630 962	709 270	-11,0%
Eesti – Soome liin	895 299	909 012	-1,5%
Eesti – Rootsi liinid	213 408	221 811	-3,8%
Läti – Rootsi liin	155 674	144 642	7,6%
Kaubaveo ühikud	67 003	72 671	-7,8%
Soome – Rootsi liinid	23 888	25 213	-5,3%
Eesti – Soome liin	28 887	33 705	-14,3%
Eesti – Rootsi liinid	9 687	9 260	4,6%
Läti – Rootsi liin	4 541	4 493	1,1%
Sõiduautod	206 747	210 141	-1,6%
Soome – Rootsi liinid	24 495	22 982	6,6%
Eesti – Soome liin	150 734	155 491	-3,1%
Eesti – Rootsi liinid	13 572	13 240	2,5%
Läti – Rootsi liin	17 946	18 428	-2,6%

Veomahtude arengutele avaldasid mõju järgmised asjaolud:

SOOME-ROOTSI

Jaanuaris 2013 vahetas kruisilaev M/L Baltic Princess Turu-Stokholmi liinil välja seal varem opereerinud M/L Silja Europa.

EESTI-SOOME

Jaanuaris 2013 vahetas kruisilaev M/L Silja Europa Tallinn-Helsingi liinil välja seal varem opereerinud M/L Baltic Princess'i.

Kontserni turuosad opereerivatel liinidel olid 31. märtsil 2013 lõppenud 12 kuulisel perioodil järgmised:

- Kontsern vedas Tallinna ja Helsingi vahelisel liinil ligikaudu 58% reisijatest ja 51% ro-ro kaubaveoühikutest;
- Kontsern on ainus igapäevase reisijateveo teenuse pakkuja Eesti ja Rootsi vahel;
- Kontsern on ainus igapäevase reisijate- ja kaubaveo teenuse pakkuja Riia ja Stockholmi vahel;
- Kontsern vedas Soome ja Rootsi vahelistel liinidel ligikaudu 54% reisijatest ja 35% ro-ro kaubaveo ühikutest;

PERSONAL

2013. aasta 31. märtsi seisuga töötas Kontsernis 6 837 töötajat (6 806 töötajat 2012 aasta 31. märtsi seisuga). Järgnev tabel annab detailsema ülevaate Kontserni personalist

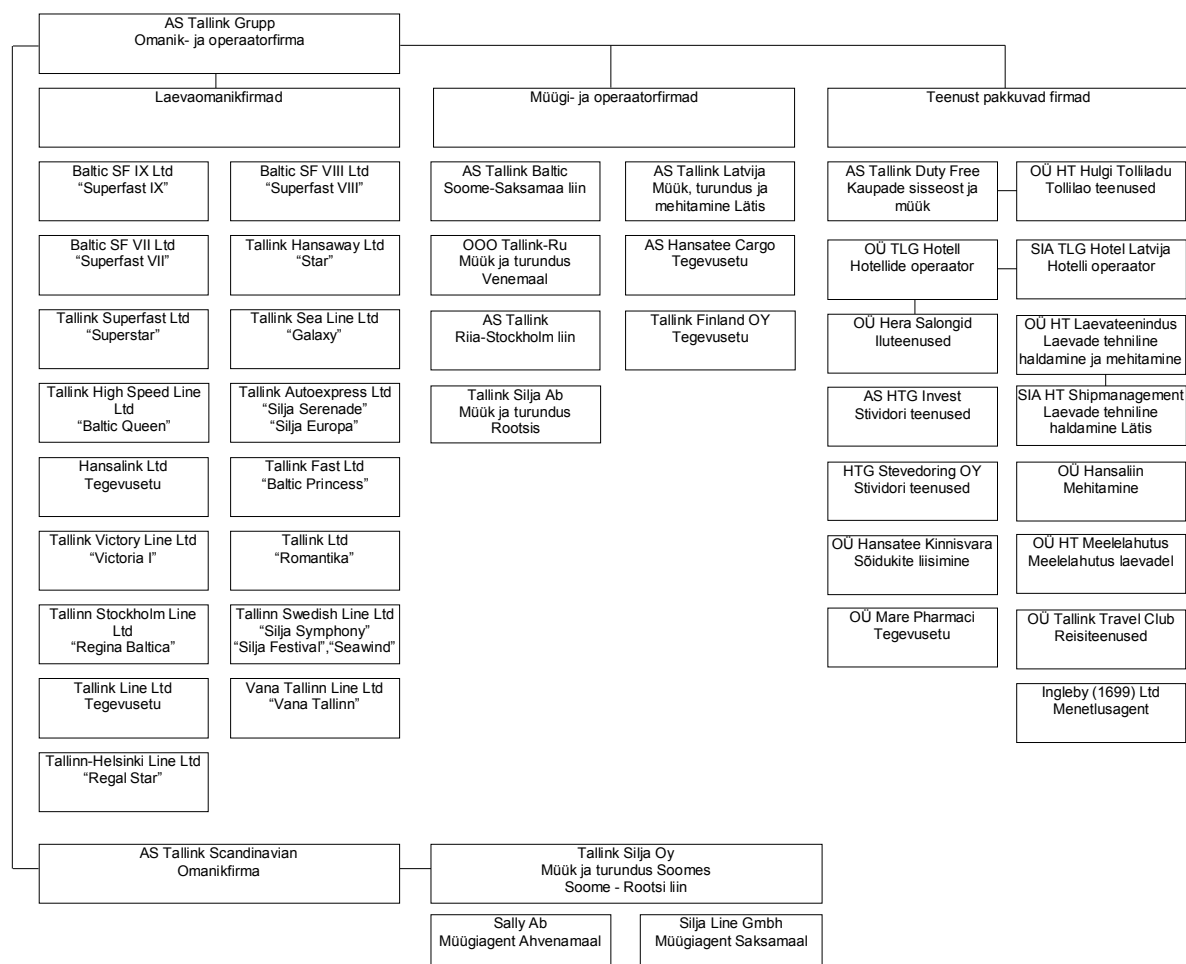
	I kvartali keskmine			I kvartali lõpu seisuga		
	2013	2012	muutus %	31.03.2013	31.03.2012	muutus %
Maismaal kokku	1 550	1 574	-1,5%	1 547	1 594	-2,9%
<i>Eesti</i>	797	783	1,8%	802	792	1,3%
<i>Soome</i>	491	515	-4,7%	491	508	-3,3%
<i>Rootsi</i>	181	198	-8,6%	174	214	-18,7%
<i>Läti</i>	65	62	4,8%	66	63	4,8%
<i>Saksamaa</i>	5	6	-16,7%	4	6	-33,3%
<i>Venemaa</i>	11	10	10,0%	10	11	-9,1%
Laevadel	4 633	4 555	1,7%	4 721	4 640	1,7%
Hotell*	573	573	0,0%	569	572	-0,5%
Kokku	6 756	6 702	0,8%	6 837	6 806	0,5%

* Hotelli personal ei ole arvestatud „maismaal kokku” personali hulka.

KONTSERNI STRUKTUUR

Aruandekuupäeva seisuga kuulus Kontserni 45 äriühingut. Kõik tütarettevõtted kuuluvad sajaprotsendiliselt AS-ile Tallink Grupp.

Järgnev graafik kajastab Kontserni struktuuri aruandekuupäeval:

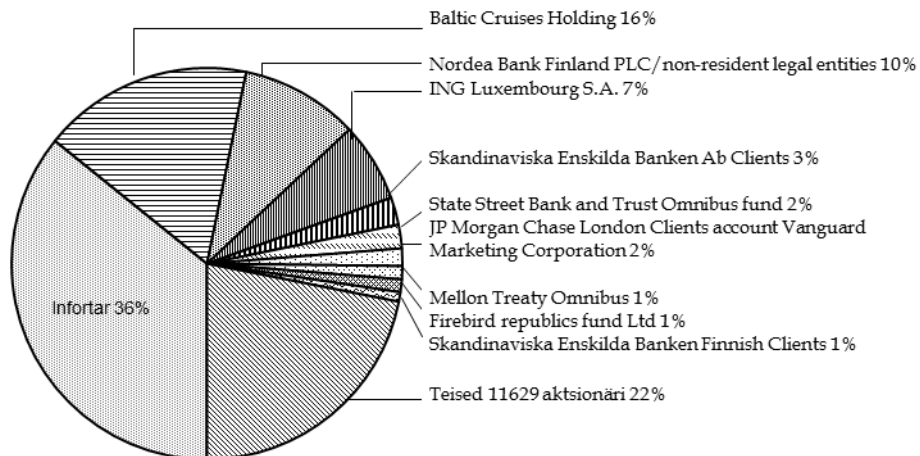


Kontsern omab ka:

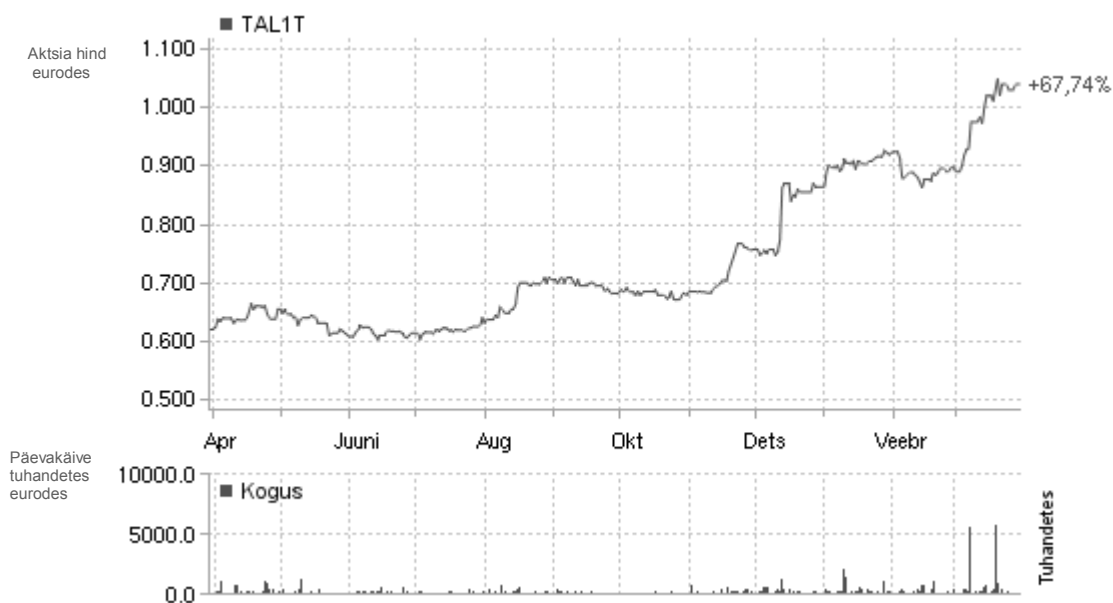
- 34% AS-ist Tallink Takso

AKTSIONÄRID JA AKTSIA HIND

Järgnev graafik näitab AS-i Tallink Grupp suurimate aktsionäride aktsiaosalust 31.03.2013 seisuga.



AS-i Tallink Grupp aktsiad on noteeritud Tallinna Börsil alates 9. detsembrist 2005, kauplemitunnuse TAL1T all. Alljärgnev graafik annab ülevaate aktsia hinna liikumisest viimase kaheteistkümne kuu jooksul.



Allikas: Nasdaq OMX Baltic

BILANSIPÄEVA JÄRGSSED SÜNDMUSED JA TULEVIKU VÄLJAVAATED

2013. a. aprillis ostis AS-i Tallink Grupp tütarettevõtte Hansalink Limited kruisilaeva Isabelle (endise nimega Isabella) Viking Line ABP-lt. Uuem ning suurema reisijate ja autode mahutavusega laev vahetas mai alguses kasvanud nõudlusega Riia-Stockholmi liinil välja Silja Festivali. Investeeringu maht on ligikaudu 30 miljonit eurot.

Kontserni aktsionäride üldkoosolek toimub 14 mail 2013. Koosoleku päevakorras on majandusaasta aruande kinnitamine, kasumi jaotamine koos ettepanekuga maksta 0.05 eurot dividende, põhikirja muutmine, audiitori nimetamine, nõukogu liikmete valimine ning nõukogu liikmete töö tasustamine.

Kontsern ei genereeri tulusid ühtlaselt läbi kogu aasta. Kontserni tegevuse kõrghooaeg on suveperioodil. Kontserni juhatuse varasemate majandusaastate kogemusel põhineval hinnangul teenitakse suur osa tulusid ja kasumit suvel (juuni-august).

AS-il Tallink Grupp ei ole hetkel märkimisväärseid uurimis- ja arendustegevuseprojekte.

Elektrooniliste müügikanalite jätkuv arendus, mobiilsed platvormid ning uue broneerimissüsteemi turule tulek muudavad broneerimistegevused lihtsamaks ning parandavad kliendi rahulolu. Uued kasutajasõbralikumad süsteemid võimaldavad laialdasemat ligipääsu kaugematele turgudele ja aitavad edendada Kontserni positsiooni koduturgudel.

Kontsernil ei ole hetkel märkimisväärseid investeerimiskohustusi.

Juhtkond ootab Kontserni tulemuste paranemist 2013 majandusaastal. Samas, viidates eelnevate aastate sündmustele, võivad majanduse ebakindlus ning peidetud riskid avaldada negatiivset mõju Kontserni tulemustele.

RISKID

Mitmesugused riskid võivad Kontserni äritegevust, finantsseisundit ja majandustulemusi oluliselt mõjutada. Kuid sellised riskid pole ainsad võimalikud ohud. Meie ettevõtmisi võivad puudutada ka muud riskid ja meile seni teadmata asjaolud või sellised riskid ja asjaolud, mida me praegu loeme ebaolulisteks või ebatõenäolisteks. Allpool on loetletud riskitegurid, mis ei ole reastatud toimumise tõenäosuse ega meie äritegevusele võimaliku mõju järgi.

- Õnnetused, katastroofid
- Makromajanduslik areng
- Õigusaktide muudatused
- Suhted ametiühingutega
- Kütusehindade ja intressimäärade tõus
- Turu- ja kliendikäitumine

JUHATUSE KINNITUS TEGEVUSARUANDELE

Juhatus kinnitab, et oma parima teadmise kohaselt kajastab AS-i Tallink Grupp 2013 majandusaasta esimese kvartali tegevusaruanne õigesti ja õiglaselt kontserni arengut, majandustulemusi ja finantsseisundit ning annab ülevaate peamistest riskidest ja ebaselgustest.



Enn Pant

Juhatuse esimees



Andres Hunt

Juhatuse aseesimees



Lembit Kitter

Juhatuse liige



Janek Stalmeister

Juhatuse liige



Peter Roose

Juhatuse liige



Kadri Land

Juhatuse liige

14.05.2013

KONSOLIDEERITUD KOONDKASUMIARUANNE

(auditeerimata, tuhandetes eurodes)	01.01.2013- 31.03.2013	01.01.2012- 31.03.2012
Müügitulu (Lisa 3)	190,583	193,794
Müüdud kaupade ja teenuste kulu	-174,339	-174,980
Brutokasum	16,244	18,814
Turustuskulud	-16,133	-15,772
Halduskulud	-11,240	-10,729
Muud äritulud	326	156
Muud ärikulud	-12	-20
Kasum/-kahjum äritegevusest	-10,815	-7,551
Finantstulud (Lisa 4)	2,604	72
Finantskulud (Lisa 4)	-9,306	-11,472
Kasum/-kahjum enne tulumaksu	-17,517	-18,951
Tulumaks	-8	0
Aruandeperioodi puhaskasum/-kahjum	-17,525	-18,951
Muu koondkasum/-kahjum		
Valuutakursi vahed välisettevõtetest	9	57
Perioodi muu koondkasum/-kahjum kokku	9	57
Perioodi koondkasum/-kahjum kokku	-17,516	-18,894
Sh.		
Emaettevõtte omanike osa puhaskasumist/-kahjumist (Lisa 5)	-17,525	-18,951
Sh.		
Emaettevõtte omanike osa koondkasumist/-kahjumist	-17,516	-18,894
Kasum aktsia kohta (EUR-ides ühe aktsia kohta)		
- tava (Lisa 5)	-0.03	-0.03
- lahustatud (Lisa 5)	-0.03	-0.03

KONSOLIDEERITUD FINANTSSEISUNDI ARUANNE

(auditeerimata, tuhandetes eurodes)

VARAD	31.12.2013	31.12.2012
Käibevara		
Raha ja raha ekvivalendid	83,407	65,600
Nõuded ostjate vastu ja muud nõuded	39,599	42,555
Ettemaksed	16,176	5,151
Varud	27,078	29,426
Käibevara kokku	166,260	142,732
Põhivara		
Investeeringud kapitaliosaluse meetodil kajastatud investeeinguobjektidesse	245	245
Muud finantsvarad	291	296
Edasilükkunud tulumaksuvara	12,264	12,264
Kinnisvarainvesteering	300	300
Materiaalne põhivara (Lisa 7)	1,512,200	1,526,995
Immateriaalne põhivara (Lisa 8)	58,536	58,999
Põhivara kokku	1,583,836	1,599,099
VARAD KOKKU	1,750,096	1,741,831
KOHUSTUSED JA OMAKAPITAL		
Lühiajalised kohustused		
Intressikandvad võlakohustused (Lisa 9)	146,343	103,685
Võlad tarnijatele ja muud võlad	96,081	92,988
Ettemakstud tulud	26,702	25,458
Tuletisinstrumendid (Lisa 6)	19,580	22,102
Lühiajalised kohustused kokku	288,706	244,233
Pikaajalised kohustused		
Intressikandvad võlakohustused (Lisa 9)	717,926	736,699
Muud kohustused	71	69
Pikaajalised kohustused kokku	717,997	736,768
Kohustused kokku	1,006,703	981,001
OMAKAPITAL		
Emettevõtja aktsionäridele kuuluv omakapital		
Aktiivkapital nimiväärtuses	404,290	404,290
Ülekurss	639	639
Reservid	69,179	69,091
Jaotamata kasum	269,285	286,810
Emettevõtte omanikele kuuluv omakapital kokku	743,393	760,830
OMAKAPITAL KOKKU	743,393	760,830
KOHUSTUSED JA OMAKAPITAL KOKKU	1,750,096	1,741,831

KONSOLIDEERITUD RAHAVOOGUDE ARUANNE

(auditeerimata, tuhandetes eurodes)	01.01.2013 - 31.03.2013	01.01.2012- 31.03.2012
Rahavood äritegevusest		
Aruandeperioodi puhaskasum/-kahjum	-17,525	-18,951
Korrigeerimised	25,439	28,618
Äritegevusega seotud varade muutused	-5,686	-8,745
Äritegevusega seotud kohustuste muutused	3,749	7,573
Makstud tulumaks	-22	-8
	5,955	8,487
Rahavood investeerimistegevusest		
Materiaalse põhivara ja immateriaalse põhivara soetamine (Lisad 7, 8)	-3,364	-431
Laekumised materiaalse põhivara müügist	31	0
Tuletisinstrumentidega seotud maksed	-1,123	-839
Saadud intressid	13	74
	-4,443	-1,196
Rahavood finantseerimistegevusest		
Laenudega seotud tehingukulude tasumine	-383	0
Kasutatud arvelduskrediidi muutus	42,736	0
Laenude tagasimaksed (Lisa 9)	-19,166	-24,383
Kapitalirendi põhimaksete tasumine (Lisa 9)	-2	-22
Makstud intressid	-6,890	-9,011
	16,295	-33,416
RAHAVOOD KOKKU	17,807	-26,125
Raha ja raha ekvivalendid		
- perioodi alguses	65,600	75,421
- suurenemine (+) / vähenemine (-)	17,807	-26,125
- perioodi lõpus	83,407	49,296

KONSOLIDEERITUD OMAKAPITALI MUUTUSTE ARUANNE

(auditeerimata, tuhandetes eurodes)	Aktsia-kapital	Üle-kurss	Kursivahede reserv	Laevade ümberhindluse reserv	Kohustuslik reserv-kapital	Oma-aktsiate reserv	Aktsia-optsoonide programmi reserv	Jaotamata kasum	Emalettevõtte omanikele kuuluv omakapital	Omakapital kokku
31. detsember 2011	404,290	639	461	61,710	11,962	-4,163	527	229,665	705,091	705,091
Omakapitali muutused 2012 esimese 3 kuu jooksul										
Aruandeperioodi koondkasum/-kahjum										
2012 esimese 3 kuu puhaskasum/-kahjum (Lisa 5)	0	0	0	0	0	0	0	-18,951	-18,951	-18,951
Perioodi muu koondkasum/-kahjum	0	0	57	0	0	0	0	0	57	57
Aruandeperioodi koondkasum/-kahjum kokku	0	0	57	0	0	0	0	-18,951	-18,894	-18,894
31. märts 2012	404,290	639	518	61,710	11,962	-4,163	527	210,714	686,197	686,197
31. detsember 2012	404,290	639	-102	58,993	13,836	-4,163	527	286,810	760,830	760,830
Omakapitali muutused 2013 esimese 3 kuu jooksul										
Aktsiapõhised maksetehingud (Lisa 11)	0	0	0	0	0	0	79	0	79	79
Aruandeperioodi koondkasum/-kahjum										
2013 esimese 3 kuu puhaskasum/-kahjum (Lisa 5)	0	0	0	0	0	0	0	-17,525	-17,525	-17,525
Perioodi muu koondkasum/-kahjum	0	0	10	0	0	0	0	0	10	10
Aruandeperioodi koondkasum/-kahjum kokku	0	0	10	0	0	0	0	-17,525	-17,515	-17,515
31. märts 2013	404,290	639	-92	58,993	13,836	-4,163	606	269,285	743,394	743,394

AUDITEERIMATA VAHEARUANDE LISAD

Lisa 1 ÜLDINE INFORMATSIOON

AS Tallink Grupp ja tema tütarettevõtete (edaspidi "Kontsern") 2013 esimese 3 kuu konsolideeritud auditeerimata vahearuanne kinnitati 14. mai 2013 vastavalt juhatuse otsusele. AS Tallink Grupp on Eestis registreeritud ja Eestis tegutsev ettevõtte, mille töötajate arv ulatus 31. märts 2013 seisuga 6,837 inimeseni (31. detsember 2012: 6,747).

Lisa 2 KOKKUVÕTE OLULISEMATEST ARVESTUSPRINTSIIPIDEST

AS-i Tallink Grupp raamatupidamise aruanded on koostatud kooskõlas Rahvusvaheliste Finantsaruandluse Standarditega (IFRS), nagu need on vastu võetud Euroopa Liidu poolt kokkuvõtliku versioonina vastavalt IAS 34-le "Vahearuanne".

Vahearuanne koostamisel on kasutatud samu põhimõtteid ja arvestusprintsipe kui 31. detsember 2012 aastaaruande koostamisel.

Vahearuanne on koostatud tuhandetes eurodes (EUR).

Lisa 3 SEGMENTI INFORMATSIOON

Kontserni erinevate tegevusharude korraldamine ja juhtimine toimub eraldi vastavalt erinevate turgude vajadustele. Liinid moodustavad erinevad ärisegmentid. Alljärgnevas tabelites on esitatud aruande- ja võrreldava perioodi andmed kontserni müügitulu ja kasumi kohta erinevate aruandeselementide lõikes.

Geograafilised segmendid

(tuhandetes eurodes)

01.01.2013-31.03.2013	Eesti- Soome liin	Eesti- Rootsi liinid	Läti- Rootsi liin	Soome- Rootsi liinid	Muud	Segmentidevaheline elimineerimine	Kokku
Müügitulu							
Müük kontsernivälistele klientidele	61,786	21,278	13,811	75,026	18,682	0	190,583
Segmentidevaheline müük	0	0	0	0	1,542	-1,542	0
	61,786	21,278	13,811	75,026	20,224	-1,542	190,583
Segmendi tulem	9,282	-1,730	-2,518	-5,191	268	0	111
Jagamatud kulud							-10,926
Finantstulud/-kulud (Lisa 4)							-6,702
Kasum/-kahjum enne tulumaksu							-17,517
<hr/>							
01.01.2012-31.03.2012							
Müügitulu							
Müük kontsernivälistele klientidele	62,628	23,543	11,755	79,761	16,107	0	193,794
Segmentidevaheline müük	0	0	0	0	1,255	-1,255	0
	62,628	23,543	11,755	79,761	17,362	-1,255	193,794
Segmendi tulem	12,264	-1,166	-4,244	-3,438	-374	0	3,042
Jagamatud kulud							-10,593
Finantstulud/-kulud (Lisa 4)							-11,400
Kasum/-kahjum enne tulumaksu							-18,951

Müügitulu teenuste kaupa

(tuhandetes eurodes)	01.01.2013 - 31.03.2013	01.01.2012 - 31.03.2012
Piletimüük	44,024	41,542
Kaubaveoteenuse müük	24,523	26,687
Majutuse müük	3,101	2,605
Müük laevades ja maismaal asuvates restoranides ja poodides	106,307	109,178
Müügitulu laevade prahtimisest	7,242	7,388
Muud	5,386	6,394
Kontserni müügitulu kokku	190,583	193,794

Lisa 4 FINANTSTULUD JA FINANTSKULUD

(tuhandetes eurodes)	01.01.2013 - 31.03.2013	01.01.2012 - 31.03.2012
Kasum valuutakursi muutustest	50	0
Tulu tuletisinstrumentidest	2,522	0
Intressitulu	32	72
Finantstulud kokku	2,604	72
Kahjum valuutakursi muutustest	0	-500
Intressikulu	-8,183	-10,133
Kulu tuletisinstrumentidest	-1,123	-839
Finantskulud kokku	-9,306	-11,472

Lisa 5 KASUM AKTSIA KOHTA

Tava puhaskasumi arvutamiseks aktsia kohta jagatakse lihtaktsionäridele jaotatav aruandeperioodi puhaskasum aruandeperioodi jooksul käibel olnud lihtaktsiate kaalutud keskmise arvuga. Väljastatud aktsioptsioonid avaldavad lahustuvat mõju, kuna aktsioptsiooni kasutamise hind on madalam kui aktsiate keskmine hind aruandeperioodil.

	01.01.2013 - 31.03.2013	01.01.2012 - 31.03.2012
Kaalutud keskmine lihtaktsiate arv (tk)	669,882,040	669,882,040
Väljastatud aktsioptsioonide mõju	1,096,188	0
Kaalutud keskmine lihtaktsiate arv, lahustatud (tk)	670,978,228	669,882,040
Lihtaktsionäridele jagatav puhaskasum/-kahjum	-17,525	37,727
Kasum aktsia kohta, tava (EUR)	-0.03	-0.03
Kasum aktsia kohta, lahustatud (EUR)	-0.03	-0.03

Kaalutud keskmine lihtaktsiate arv

(tk)	01.01.2013 - 31.03.2013	01.01.2012 - 31.03.2012
Emiteeritud lihtaktsiate arv perioodi alguses (tk)	673,817,040	673,817,040
Omaaktsiate tagasiostu mõju	-3,935,000	-3,935,000
Kaalutud keskmine lihtaktsiate arv perioodi lõpus	669,882,040	669,882,040

Lisa 6 TULETISINSTRUMENDID

Kontsern kasutab intressiriskide maandamiseks intressiswap'i. Kui rahavoogude riskimaandamise efektiivsus on tõestatud, kajastatakse tuletisinstrumendi õiglase väärtuse muutus omakapitalis reservina. Tuletisinstrumendist saadud reaalsed kasumid või kahjumid kajastatakse kasumiaruandes. Muutused tuletisinstrumendi õiglases väärtuses, mis ei kvalifitseeru rahavoogude riskide maandamise arvestuseks vastavalt IAS 39-le, kajastatakse otse kasumiaruandes.

AS-I Tallink Grupp on 31.03.2013 seisuga sõlmitud kolm intressivahetuslepingut, mille lepinguline summa kokku on 270,000 tuhat EUR ning lõpptähtajad aastatel 2014, 2018 ja 2019. Intressivahetuslepingute õiglane väärtus 31.03.2013 seisuga on -19,580 tuhat EUR.

Lisa 7 MATERIAALNE PÕHIVARA

(tuhandetes eurodes)

	Maa ja ehitised	Laevad	Masinad ja seadmed	Ette-maksud	Kokku
Jääkväärtus 31. detsember 2012	5,653	1,509,889	11,007	446	1,526,995
Soetused	0	1,379	1,505	-257	2,627
Ümberklassifitseerimine	0	2,135	-2,135	0	0
Müük ja mahakandmine	0	0	-777	0	-777
Aruandeperioodi amortisatsioon	-109	-15,460	-1,076	0	-16,645
Jääkväärtus 31. märts 2013	5,544	1,497,943	8,524	189	1,512,200

31. märts 2013 seisuga

-raamatupidamislik brutomaksumus	12,632	1,652,575	27,087	189	1,692,483
-akumuleeritud amortisatsioon	-7,088	-154,632	-18,563	0	-180,283

	Maa ja ehitised	Laevad	Masinad ja seadmed	Ette-maksud	Kokku
Jääkväärtus 31. detsember 2011	4,174	1,570,057	8,724	47	1,583,002
Soetused	0	0	327	14	341
Valuutakursi erinevused	105	0	0	0	105
Aruandeperioodi amortisatsioon	-406	-15,545	-639	0	-16,590
Jääkväärtus 31. märts 2012	3,873	1,554,512	8,412	61	1,566,858

31. märts 2012 seisuga

-raamatupidamislik brutomaksumus	9,625	1,651,505	25,321	61	1,686,512
-akumuleeritud amortisatsioon	-5,752	-96,993	-16,909	0	-119,654

Lisa 8 IMMATERIAALNE PÕHIVARA

(tuhandetes eurodes)

	Firmaväärtus	Kaubamärk	Muud	Kokku
Jääkväärtus 31. detsember 2012	11,066	42,250	7,837	61,153
Soetused	0	0	737	737
Aruandeperioodi amortisatsioon	0	-729	-471	-1,200
Jääkväärtus 31. märts 2013	11,066	38,605	8,865	58,536

31. märts 2013 seisuga

- soetusmaksumus	11,066	58,288	22,981	92,335
- akumuleeritud amortisatsioon	0	-19,683	-14,116	-33,799

Jääkväärtus 31. detsember 2011	11,066	45,166	9,023	65,255
Soetused	0	0	90	90
Aruandeperioodi amortisatsioon	0	-729	-447	-1,176
Jääkväärtus 31. märts 2012	11,066	41,521	7,480	60,067

31. märts 2012 seisuga

- soetusmaksumus	11,066	58,288	20,258	89,612
- akumuleeritud amortisatsioon	0	-16,767	-12,778	-29,545

Lisa 9 INTRESSIKANDVAD LAENU- JA MUUD VÕLAKOHUSTUSED

(tuhandetes eurodes)

	31. detsember 2012	Uued laenu	Tagasi- maksed	Muud muutused [1]	31. märts 2013
Kapitalirendi kohustused	4	0	-2	0	2
Arvelduskrediit	0	42,736	0	0	42,736
Pikaajalised pangalaenu	840,380	0	-19,166	317	821,531
KOKKU	840,384	42,736	-19,168	317	864,269
sh.lühiajaline osa	103,685				146,343
pikaajaline osa	736,699				717,926

[1] Muud muutused on seotud tehingutasude kapitaliseerimisega ja kuludesse kandmisega.

Arvelduskrediitide tagamiseks on kommertspandid (kogusummas 20,204 tuhat EUR) ja laevahüpooteigid.

AS Tallink Grupp on garanteerinud HSH Nordbank AG, Nordea Bank Plc, Danske Bank A/S ja HSBC Bank Plc poolt tütarettevõtetele antud laene, kokku 398,905 tuhat EUR eest ja AS-le Tallink Grupp antud laenu summas 422,626 tuh EUR. Nimetatud laenude põhitagatiseks on laevaomanikfirmadest tütarettevõtete aktsiate pant ja nimetatud tütarettevõtetele kuuluvatele laevadele seatud hüpooteigid.

Lisa 10 AKTSIAKAPITAL

Vastavalt 31. märts 2013 kehtinud emaettevõtte põhikirjale on lihtaktsiate maksimaalselt lubatud arv 2,133,333,333.

AS-l Tallink Grupp oli 31. märts 2013 seisuga 3,935 tuhat tagasiostetud omaaktsiat. 3,935 tuhande omaaktsia tagasiostu kulu kokku on 4,163 tuhat EUR.

Lisa 11 AKTSIAOPTSIOONIPROGRAMM

2011.a. juunis väljastas Kontsern 7,317,500 aktsiaoptiooni, millest 3,510,000 väljastati Juhatuse ja Nõukogu liikmetele ning 3,807,500 väljastati teistele Kontserni töötajatele. Iga optioon annab õiguse omandada ühe AS Tallink Grupi aktsia. Aktsiaoptioonid väljastati 08.02.2011 Aktsionäride Üldkoosoleku poolt kinnitatud Aktsiaoptiooni programmi alusel. Väljastatud optioonid moodustavad umbes 49% kinnitatud optiooniprogrammi kogumahust ja 1,1% kogu käibelolevate aktsiate arvust. Väljastatud aktsiaoptioonide kasutamise tingimused ja kord on järgnev: optioonid on mittevõõrandatavad; optioonide kasutamine võib toimuda mitte enne kui 36 kuud optioonide väljastamisest või mitte enne 31.05.2014 ja mitte hiljem kui 30.11.2014; optiooni kasutamise hind on 0,858 EUR kui emiteeritakse uusi aktsiaid ja keskmine kaalutud ostuhind kui lepingu täitmiseks ostetakse aktsiaid järelturult; optioonide kasutamisel väljastatakse aktsiaid.

Väljastatud aktsiaoptioonide eest saadud teenuste õiglane väärtus on mõõdetud Black-Scholes mudelit kasutades aktsiaoptiooni väljastamise päeval. Aktsiaoptioonide hindamisel kasutas Kontsern sõltumatuid hindajaid, kes lisaks aktsiaoptioonide kasutamise tingimustele ja korrale kasutas hindamisel järgnevat näitajaid: aktsia turuhind 0,72 eurot seisuga 31.05.2011; eeldatav volatiilsus 30%, mis baseerub eelnevate perioodide analüüsil; aktsiaoptiooni kasutamise keskmine tähtaeg 42 kuud; aktsiatulu 3,4% 2012 aastal ja 8,1% 2013 aastal, mille tulemusel on efektiivne dividenditulu 11,3% (arvestades avalikke aktsiaanalüütikute hinnanguid ja ootusi) ja; riskivaba intressimäär 1,411%.

Väljastatud aktsiaoptioonide eest saadud teenuste õiglane väärtus summas 527 tuh.EUR on kajastatud 2011.a. juunis konsolideeritud koondkasumiaruande kuludes ja väljastatud aktsiaoptioonid samas summas on kajastatud aktsiaoptioonide reservi real omakapitali koosseisus.

2012. aasta detsembris väljastas Kontsern 7,610 tuhat aktsiaoptiooni, millest 3,850 tuhat väljastati juhatuse ja nõukogu liikmetele ning 3,760 tuhat väljastati teistele Kontserni töötajatele. Iga optioon annab õiguse omandada ühe AS Tallink Grupp aktsia. Aktsiaoptioonid väljastati 08. veebruar 2011 Aktsionäride Üldkoosoleku poolt kinnitatud Aktsiaoptiooni programmi alusel. Väljastatud aktsiaoptioonide kasutamise tingimused ja kord on järgmised: optioonid on mittevõõrandatavad; optioonide kasutamine võib toimuda mitte enne kui 36 kuud optioonide väljastamisest või mitte enne 21. detsember 2015 ja mitte hiljem kui 21.

juuni 2015; optiooni kasutamise hind on 0,858 EUR kui emiteeritakse uusi aktsiaid või keskmine kaalutud ostuhind kui lepingu täitmiseks ostetakse aktsiad järelturult; optioonide kasutamisel väljastatakse aktsiaid.

Väljastatud aktsiaoptioonide eest saadud teenuste õiglane väärtus on mõõdetud Black-Scholes mudelit kasutades aktsiaoptiooni väljastamise päeval. Aktsiaoptioonide hindamisel kasutas Kontsern sõltumatuid hindajaid, kes lisaks aktsiaoptioonide kasutamise tingimustele ja korrale kasutas hindamisel järgnevaid näitajaid: aktsia turuhind 0,848 eurot väljastamispäeva seisuga; eeldatav volatiilsus 30%, mis baseerub eelnevate perioodide analüüsil; aktsiaoptiooni kasutamise keskmine tähtaeg 42 kuud; aktsiatulu 3,5% aastas; riskivaba intressimäär 0.336%.

2012. aasta lõpus väljastatud aktsiaoptioonide väärtus summas 951 tuhat EUR kajastatakse konsolideeritud koondkasumiaruaude kuludes üleandmisperioodi 36 kuu jooksul alates 2013. aasta algusest.

31. märts 2013 seisuga on kehtivaid aktsiaoptioone 14,927,500. Keskmine optioonide kasutamise tähtaeg on 14-39 kuud.

Väljastatud aktsiaoptioonid avaldavad lahustuvat mõju, kuna aktsiaoptiooni kasutamise hind on madalam kui aktsiate keskmine hind aruandeperioodil.

Lisa 12 TEHINGUD SEOTUD OSAPOOLTEGA

(tuhandetes eurodes)

2013 3 kuud või 31.03.2013	Müük seotud osapooltele	Ostud seotud osapooltelt	Nõuded seotud osapooltele	Kohustused seotud osapoolte ees
AS Infortar	16	12	7	5
AS HT Valuuta	29	0	1	0
AS Vara HTG	0	479	0	0
OÜ Mersok	0	1	0	0
AS Vaba Maa	5	140	3	10
OÜ Sunbeam	0	842	0	0
AS Gastrolink	1	208	0	54
AS Tallink Takso	0	17	0	8
OÜ Topspa Kinnisvara	0	642	0	0
OÜ Hansa Hotell	0	204	0	0
OÜ Fastinvest	0	298	0	0
SIA Happy Trails	0	844	0	641
Eesti Laevaomanike Liit	0	6	0	0
SEB Tallink Tennis Team	0	50	0	0
2012 3 kuud või 31.03.2012	Müük seotud osapooltele	Ostud seotud osapooltelt	Nõuded seotud osapooltele	Kohustused seotud osapoolte ees
AS Infortar	14	13	5	0
AS HT Valuuta	29	0	1	0
AS Vara HTG	0	479	0	0
OÜ Mersok	0	2	0	1
AS Vaba Maa	2	163	1	47
OÜ Sunbeam	0	822	0	0
AS Gastrolink	1	252	0	72
AS Tallink Takso	0	20	0	8
OÜ Topspa Kinnisvara	0	627	0	0
OÜ Hansa Hotell	0	199	0	0
OÜ Fastinvest	0	281	0	0
SIA Happy Trails	1	822	2	129
Eesti Laevaomanike Liit	0	6	0	0
SEB Tallink Tennis Team	0	50	0	0

Lisa 13 SÜNDMUSED PÄRAST ARUANDEKUUPÄEVA

AS-i Tallink Grupp tütarettevõtte Hansalink Limited viis 22.04.2013 lõpule reisilaeva Isabella ostu Viking Line ABP-lt. Laev alustas opereerimist Riia-Stockholmi liinil maikuu teisel nädalal uue nime, Isabelle all. Isabelle vahetas välja Riia-Stockholmi liinil Silja Festivali.

Aktsionäride korraline üldkoosolek toimub 14.05.2013.

JUHATUSE KINNITUS VAHEARUANDELE

Käesolevaga deklareerime oma vastutust vahearuaande eest ja kinnitame, et 2013 majandusaasta esimese kvartali, lõpuga 31.03.2013 auditeerimata vahearuanne, mis on koostatud kooskõlas IFRSidega, nagu need on vastu võetud EL poolt, ja IAS 34-ga, kajastab ettevõtte finantsseisundit, majandustulemust ja rahavoogusid õigesti ja õiglaselt.

AS Tallink Grupp ja tema tütaretevõtted on vähemalt järgmise aasta jooksul, alates aruande kinnitamisest, jätkuvalt tegutsevad ettevõtted.



Juhatuse esimees
Enn Pant



Juhatuse aseesimees
Andres Hunt



Juhatuse liige
Janek Stalmeister



Juhatuse liige
Lembit Kitter



Juhatuse liige
Peter Roose



Juhatuse liige
Kadri Land

Tallinn 14.07.2013