



AS TALLINK GRUPP

2013 majandusaasta 12-kuu konsolideeritud auditeerimata vahearuanne

01. jaanuar 2013 – 31. detsember 2013

Majandusaasta algus	1. jaanuar 2013
Majandusaasta lõpp	31. detsember 2013
Registrikood	10238429
Aadress	Sadama 5/7 10111, Tallinn Eesti Vabariik
Telefon	+372 6 409 800
Faks	+372 6 409 810
Interneti kodulehekülg	www.tallink.com
Peamine tegevusala	meretransport (reisijate ja kaubavedu)
Audiitor	KPMG Baltics OÜ

SISUKORD

TEGEVUSARUANNE	3
<i>Auditeerimata vahearuanne 2013 majandusaasta 12-kuud</i>	
KONSOLIDEERITUD KOONDKASUMIARUANNE	12
KONSOLIDEERITUD FINANTSSEISUNDI ARUANNE	13
KONSOLIDEERITUD RAHAVOOGUDE ARUANNE	14
KONSOLIDEERITUD OMAKAPITALI MUUTUSTE ARUANNE	15
<i>Auditeerimata vahearuanne lisad 2013 majandusaasta 12-kuud</i>	16-21
JUHATUSE KINNITUS VAHEARUANDELE	22

TEGEVUSARUANNE

AS Tallink Grupp ja tema tütarettevõtted (edaspidi „Kontsern“) vedasid 2013 majandusaastal kokku 9,11 miljonit reisijat, mida on 1,6% vähem kui eelneval aastal. Kontserni auditeerimata konsolideeritud müügitulu jäi eelmise aasta tasemele kokku 942,0 miljonit eurot. 2013 majandusaasta auditeerimata brutokasum kokku oli 190,2 miljonit eurot, EBITDA 156,2 miljonit eurot. Auditeerimata puhaskasum oli 43,3 miljonit eurot (0,06 senti aktsia kohta), mis on 23,1% vähem kui eelmisel aastal.

2013 majandusaasta neljandas kvartalis (1. oktoober – 31. detsember) vedas Kontsern kokku 2,1 miljonit reisijat, mida on 1% enam kui sama perioodi jooksul eelmisel aastal. Auditeerimata müügitulu 2013. aasta neljandas kvartalis suurenes 1,2 miljoni euro võrra võrreldes eelmise aasta sama perioodiga, kokku 224,0 miljoni euroni. EBITDA oli 29,8 miljonit eurot, 7,1% vähem kui sama perioodi jooksul eelmisel aastal. Perioodi puhaskasum ulatus 7,5 miljoni euroni, mis on 31,8% enam kui eelmise aasta neljandas kvartalis.

2013 majandusaastal suurenes tulu piletite ning kaubaveoühikute müügist vastavalt 3,4% ja 2,7%. Konkurentsist ning struktuursetest muudatustest tingitud reisijate arvu langus Soome ja Rootsi vahelistel liinidel tõi kaasa restoranide ja poodide müügitulu 2,0% languse. Kuigi restoranide ja poodide müük kahanes, jäi tarbimine reisija kohta eelmise aastaga võrreldavale tasemele. Tänu uutele investeeringutele laevastikku jätkus kasv Riia-Stockholmi liinil, müügitulu kasvas 2013 majandusaastal 8,4% võrra ning liin oli esmakordselt alates avamisest 2006 aastal kasumlik.

Kontserni tegevust 2013 majandusaastal mõjutas regiooni üldine nõrk majanduskeskkond. Põhjamaades, mis on ühtlasi Kontserni peamisteks turgudeks, jätkub märgatav majanduskasvu aeglustumine ning see on avaldanud mõju ka Kontserni reisijate tarbimiskäitumisele. Puhaskasumit mõjutas samuti 3,8 miljoni euro suurune maksukulu.

2013 aasta vältel avaldasid madalamad kütusehinnad Kontserni tulemusele positiivset mõju, kokku oli kütusekulu ligi 10% ehk 14 miljonit eurot madalam võrreldes eelmise aastaga. Samas suurenesid opereerimisega seotud kulud, sh sadamakulud.

Kontserni rahavoog äritegevusest kasvas käesoleva majandusaasta neljandas kvartalis ja ka aasta kokku ulatudes vastavalt 48,4 miljoni ning 168,4 miljoni euroni võrreldes eelmise aasta sama perioodiga. Kontserni kogulikviidsus ulatus neljanda kvartali lõpus 104 miljoni euroni, mis hõlmab 72 miljonit eurot raha ja 32 miljonit eurot kasutamata krediitlimiite, tagades tugeva finantspositsiooni jätkusuutlikuks opereerimiseks.

Kontsern jätkas edukalt laenukoormuse vähendamise strateegiat, 2013 majandusaasta jooksul kahanes netovõlg 52 miljoni euro võrra, 722 miljoni euroni.

2013 majandusaasta tulemused ei vastanud Kontserni juhatuse ootustele. Tulenevalt nõrgast majanduskasvust regioonis ning Soome-Rootsi liinidel muutunud konkurentsi keskkonnast, ei saavutanud selle aasta tulemus eelmise aasta taset. Eesmärgiga toetada müügitulu kasvu on tootearenduses plaanitud erinevaid parendusi rõhuasetusega pardamüügile ning avalike alade uuendamisele valitud laevadel. Samuti panustatakse erinevate kulude vähendamisele, et paremini kohaneda majanduskeskkonna muutustega. Seoses eeltooduga ootab Kontserni juhatuse 2014 aastal tulemuste paranemist.

Juhtkond leiab, et kontserni finantspositsioon võimaldab maksta dividende. Juhatuse teeb aktsionäride üldkoosolekule ettepaneku maksta dividende 0,03 eurot aktsia kohta, kokku summas 20 096 461 eurot.

PÕHINÄITAJAD	2013	2012	muutus
	okt-dets	okt-dets	
	EUR	EUR	
Müügitulu (miljonites)	224,0	222,8	0,5%
Brutokasum (miljonites)	37,1	40,0	-7,1%
Brutokasumi marginaal	16,6%	17,9%	
EBITDA (miljonites)	29,8	32,1	-7,1%
EBITDA marginaal	13,3%	14,4%	
Aruande perioodi puhaskasum / -kahjum (miljonites)	7,5	5,7	31,8%
Puhaskasumi marginaal	3,36%	2,56%	
Amortisatsioon (miljonites)	18,6	17,9	4,0%
Investeeringud (miljonites)	5,0	0,6	800,0%
Aktsiate kaalutud keskmine arv**	669 882 040	669 882 040	
Aktsiakasum	0,01	0,01	31,8%
Reisijate arv	2 148 204	2 133 163	0,7%
Kaubaveo ühikute arv	78 771	70 457	6,2%
Töötajate keskmine arv	6 898	6 799	1,5%

	31.12.2013	30.09.2013	
Varad	1 722,1	1 723,1	-0,1%
Intressi kandvad kohustused (miljonites)	794,3	808,1	-1,7%
Netovõlg (miljonites)	722,3	758,1	-4,7%
Omakapital kokku (miljonites)	771,1	763,4	1,0%
Omakapitali määr	44,8%	44,3%	
Netovõla EBITDA suhe	4,6	4,8	
Aktsiate arv**	669 882 040	669 882 040	0%
Omakapital aktsia kohta	1,15	1,14	1,0%

EBITDA: Finantstulude ja -kulude, maksude ja kulumi eelne kasum;

Aktsiakasum: Puhaskasum / Kaalutud keskmine aktsiate arv;

Omakapitali määr: Omakapital kokku / Varad kokku;

Omakapital aktsia kohta: Omakapital / Aktsiate arv;

Brutokasumi marginaal: Brutokasum / Müügitulu;

EBITDA marginaal: EBITDA / Müügitulu;

Puhaskasumi marginaal: Puhaskasum / Müügitulu;

Netovõlg: Intressikandvad kohustused miinus raha ja raha ekvivalendid;

Netovõla ja EBITDA suhe: Netovõlg / 12 kuu EBITDA.

** Aktsiate arv ei sisalda oma aktsiaid.

MÜÜGITULU JA TULEM SEGMENTIDE LÖIKES

Järgnev tabel annab ülevaate kvartaalsest müügitulu dünaamikast ärisegmentide löikes.

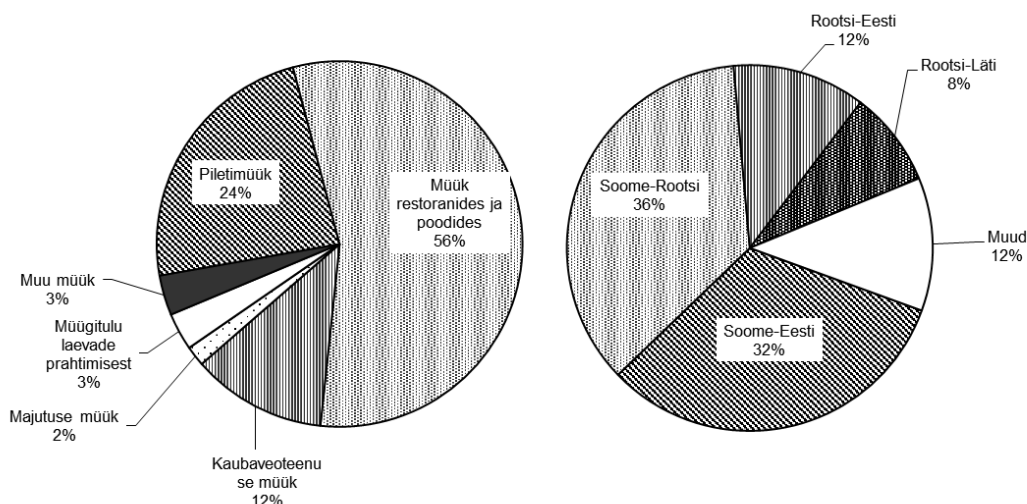
	IV kv. 2012	I kv. 2013	II kv. 2013	III kv. 2013	IV kv. 2013	aastane muutus
miljonites eurodes						
Piletimüük	50,4	44,0	66,0	86,2	53,0	5,1%
Müük restoranides ja poodides	128,6	106,3	133,2	142,9	124,9	-2,9%
Kaubaveoteenuse müük	25,3	24,5	28,4	25,9	26,7	5,6%
Majutuse müük	3,5	3,1	4,8	6,1	4,0	14,3%
Müügitulu laevade prahtimisest	7,5	7,3	7,3	8,8	7,4	-2,0%
Muu müük	7,4	5,4	9,3	8,5	7,9	6,7%
Kontserni müügitulu kokku	222,8	190,6	249,0	278,4	224,0	0,5%

Järgnev tabel annab ülevaate kvartaalsest müügitulu ja tulemi dünaamikast geograafiliste segmentide löikes.

		IV kv. 2012	I kv. 2013	II kv. 2013	III kv. 2013	IV kv. 2013	aastane muutus	
Soome-	Reisijate arv	tuh,	1 076	895	1 208	1 371	1 102	2,4%
Eesti	Kaubaveo ühikud	tuh,	32	29	40	39	39	21,8%
	Müügitulu	milj, EUR	75,5	61,8	84,3	90,9	80,4	6,4%
	Segmendi tulem	milj, EUR	20,4	9,3	23,5	28,4	21,8	6,9%
Soome-	Reisijate arv	tuh,	693	631	700	823	656	-5,3%
Rootsi	Kaubaveo ühikud	tuh,	24	24	24	22	25	5,2%
	Müügitulu	milj, EUR	84,2	75,0	86,4	100,9	80,9	-3,9%
	Segmendi tulem	milj, EUR	1,2	-5,2	5,3	14,9	0,3	-77,9%
Rootsi-	Reisijate arv	tuh,	211	213	240	283	218	3,4%
Eesti	Kaubaveo ühikud	tuh,	10	10	11	10	10	0,8%
	Müügitulu	milj, EUR	25,4	21,3	27,5	33,2	23,0	-9,5%
	Segmendi tulem	milj, EUR	0,6	-1,7	2,6	7,7	-1,0	-269,7%
Rootsi-	Reisijate arv	tuh,	153	156	204	242	172	12,2%
Läti	Kaubaveo ühikud	tuh,	5	5	5	4	5	-0,7%
	Müügitulu	milj, EUR	14,5	13,8	18,7	23,8	15,6	7,6%
	Segmendi tulem	milj, EUR	-2,0	-2,5	0,1	4,7	-1,2	41,7%
Muu	Müügitulu	milj, EUR	25,1	20,2	34,9	33,2	26,5	5,5%
	Segmendi tulem	milj, EUR	2,6	0,3	7,9	8,1	3,6	37,9%
	<i>Segmentidevaheline müük</i>	milj, EUR	-1,9	-1,5	-2,8	-3,6	-2,4	22,8%
	Müügitulu kokku	milj, EUR	222,8	190,6	249,0	278,4	224,0	0,5%
	EBITDA	milj, EUR	32,1	7,0	46,8	72,5	29,8	-7,1%
	Segmendi tulem kokku	milj, EUR	22,8	0,1	39,4	63,9	23,5	3,0%
	Puhaskasum/-kahjum	milj, EUR	5,7	-17,5	9,3	44,0	7,5	31,8%

Segmendi tulem - tulem enne üldhalduskulusid, finantskulusid ja maksusid

Järgnevad graafikud annavad ülevaate majandusaasta IV kv. müügitulu jagunemisest geograafiliste ja ärisegmentide lõikes.



TURUÜLEVAADE

Järgnev tabel annab ülevaate 2013 ja 2012 majandusaasta neljandas kvartalis ja 12 kuu jooksul veetud reisijatest, kaubaveoühikutest ja sõiduautodest.

	IV kv.	IV kv.		12 kuud	12 kuud	
	2013	2012	muutus	2013	2012	muutus
Reisijad	2 148 204	2 133 163	0,7%	9 114 812	9 264 561	-1,6%
Soome – Rootsi liinid	656 344	693 402	-5,3%	2 810 290	3 076 378	-8,6%
Eesti – Soome liin	1 101 822	1 075 627	2,4%	4 575 993	4 496 429	1,8%
Eesti – Rootsi liinid	218 475	211 190	3,4%	954 974	959 586	-0,5%
Läti – Rootsi liin	171 563	152 944	12,2%	773 555	732 168	5,7%
Kaubaveo ühikud	78 771	70 457	11,8%	301 660	283 973	6,2%
Soome – Rootsi liinid	24 942	23 713	5,2%	95 599	93 602	2,1%
Eesti – Soome liin	39 271	32 233	21,8%	147 169	136 142	8,1%
Eesti – Rootsi liinid	9 847	9 765	0,8%	40 479	36 442	11,1%
Läti – Rootsi liin	4 711	4 746	-0,7%	18 413	17 787	3,5%
Sõiduautod	248 131	247 922	0,1%	1 119 889	1 118 838	0,1%
Soome – Rootsi liinid	25 675	27 188	-5,6%	165 034	168 285	-1,9%
Eesti – Soome liin	186 613	185 179	0,8%	790 255	785 001	0,7%
Eesti – Rootsi liinid	14 282	14 978	-4,6%	71 398	72 655	-1,7%
Läti – Rootsi liin	21 561	20 577	4,8%	93 202	92 897	0,3%

Veomahtude arengutele avaldasid mõju järgmised asjaolud:

SOOME-ROOTSI

Jaanuaris 2013 vahetas kruisilaev Baltic Princess Turu-Stokholmi liinil välja seal varem opereerinud kruisilaeva Silja Europa.

EESTI-SOOME

Jaanis 2013 vahetas kruisilaev Silja Europa Tallinn-Helsingi liinil vlja seal varem opereerinud kruisilaeva Baltic Princess'i.

LÄTI-ROOTSI

Mais 2013 vahetas kruisilaev Isabelle Riia-Stokholmi liinil vlja seal varem opereerinud kruisilaeva Silja Festival'i.

Kontserni turuosad opereerivatel liinidel olid 31. detsembril 2013 lõppenud 12 kuulisel perioodil järgmised:

- Kontsern vedas Tallinna ja Helsingi vahelisel liinil ligikaudu 58% reisijatest ja 58% ro-ro kaubaveoühikutest;
- Kontsern on ainus igapäevase reisijateveo teenuse pakkuja Eesti ja Rootsi vahel;
- Kontsern on ainus igapäevase reisijate- ja kaubaveo teenuse pakkuja Riia ja Stockholmi vahel;
- Kontsern vedas Soome ja Rootsi vahelistel liinidel ligikaudu 51% reisijatest ja 36% ro-ro kaubaveo ühikutest;

PERSONAL

2013. aasta 31. detsembri seisuga töötas Kontsernis 6 907 töötajat (6 747 töötajat 2012 aasta 31. detsembri seisuga). Järgnev tabel annab detailsema ülevaate Kontserni personalist

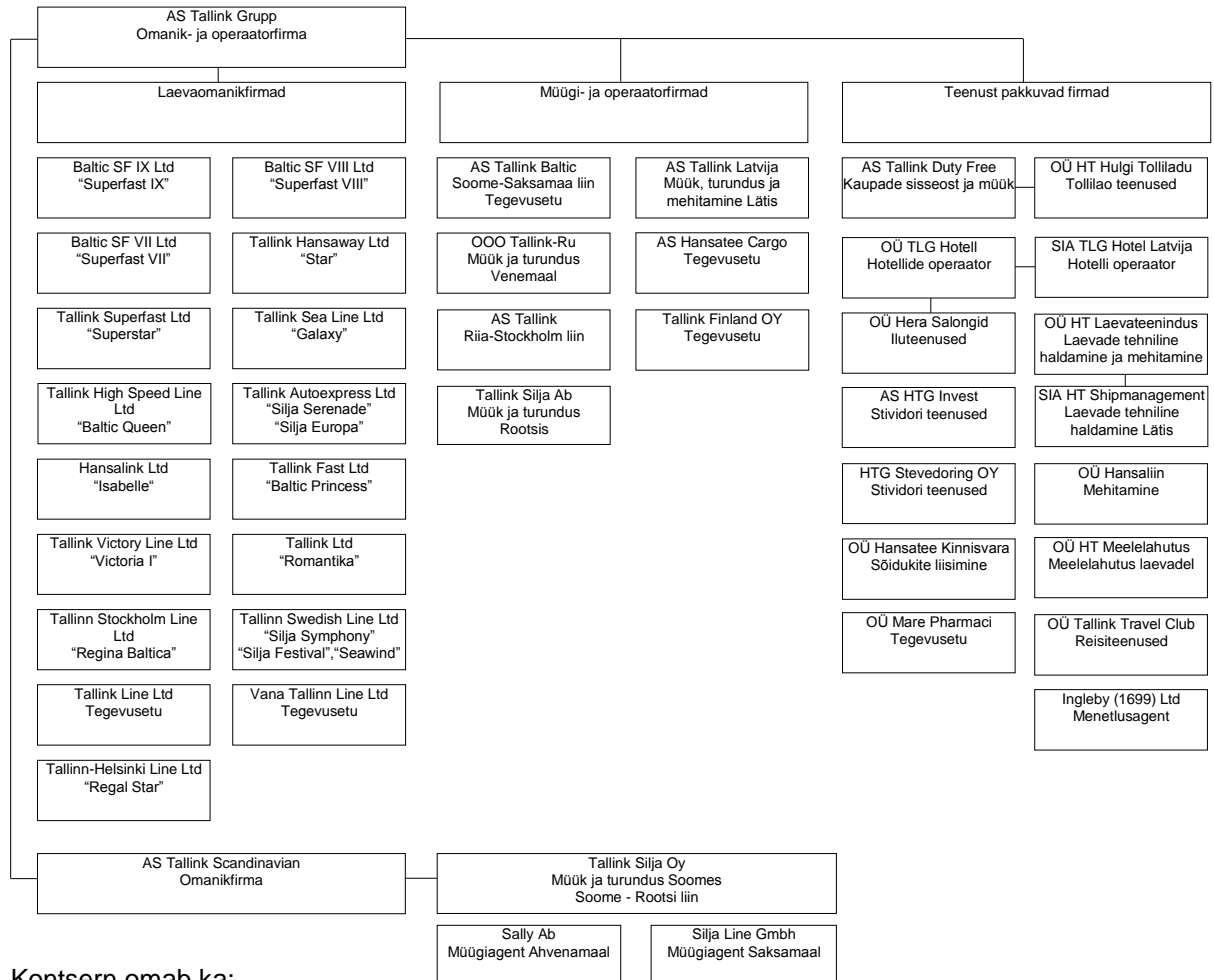
	IV kvartali keskmine			12 kuu keskmine			Majandusaasta lõpu seisuga		
	2013	2012	muutus %	2013	2012	muutus %	31.12.2013	31.12.2012	muutus %
Maismaal kokku	1 561	1 590	-1,8%	1 581	1 599	-1,1%	1 548	1 555	-0,5%
<i>Eesti</i>	803	798	0,6%	806	796	1,3%	798	795	0,4%
<i>Soome</i>	481	499	-3,6%	495	511	-3,1%	475	493	-3,7%
<i>Rootsi</i>	188	212	-11,3%	195	212	-8,0%	189	184	2,7%
<i>Läti</i>	75	65	15,4%	71	64	10,9%	72	65	10,8%
<i>Saksamaa</i>	4	6	-33,3%	4	6	-33,3%	4	6	-33,3%
<i>Venemaa</i>	10	10	0,0%	10	10	0,0%	10	12	-16,7%
Laevadel	4 754	4 633	2,6%	4 784	4 692	2,0%	4 771	4 614	3,4%
Hotell*	583	576	1,2%	583	577	1,0%	588	578	1,7%
Kokku	6 898	6 799	1,5%	6 948	6 868	1,2%	6 907	6 747	2,4%

* Hotelli personal ei ole arvestatud „maismaal kokku” personali hulka.

KONTSERNI STRUKTUUR

Aruandekuupäeva seisuga kuulus Kontserni 45 äriühingut. Kõik tütarettevõtted kuuluvad sajaprotsendiliselt AS-ile Tallink Grupp.

Järgnev graafik kajastab Kontserni struktuuri aruandekuupäeval:

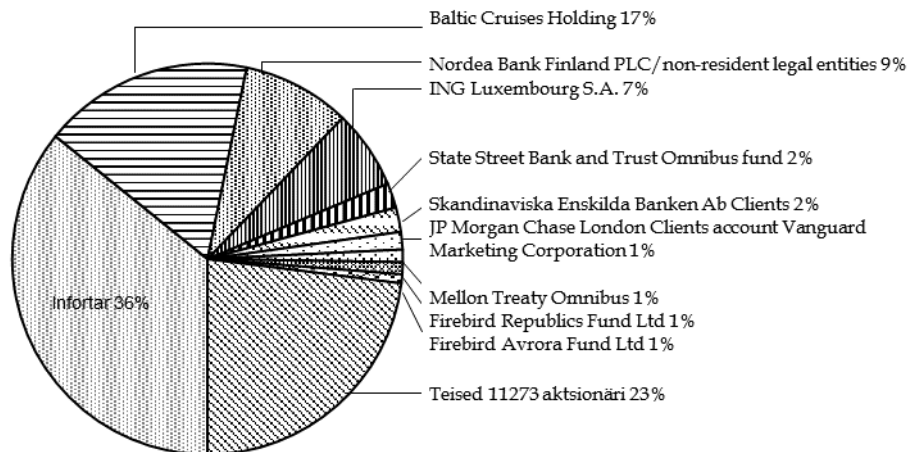


Kontserni omab ka:

- 34% AS-ist Tallink Takso

AKTSIONÄRID JA AKTSIA HIND

Järgnev graafik näitab AS-i Tallink Grupp suurimate aktsionäride aktsiaosalust 31.12.2013 seisuga.



AS-i Tallink Grupp aktsiad on noteeritud Tallinna Börsil alates 9. detsembrist 2005, kauplemistunnuse TAL1T all. Alljärgnev graafik annab ülevaate aktsia hinna liikumisest viimase kaheteistkümne kuu jooksul.



Allikas: Nasdaq OMX Baltic

SÜNDMUSED IV KVARTALIS

Norra finantsjärevalveasutus (Finanstilsynet) kiitis 14. oktoobril heaks AS-i Tallink Grupp 900 miljonit Norra krooni suuruse mahuga võlakirjaemissiooni noteerimisprospekti ning võlakirjad noteeriti Oslo Börsil.

Novembri kuus sõlmisid AS-i Tallink Grupp tütarettevõtte Vana Tallinn Line Ltd. ning Allferries SA. kokkuleppe mootorlaeva Adriatica Queen (end. Vana Tallinn) müügiks.

Detsembri kuus toimus M/S Staril rambi rike, mille tõttu alus oli teenistusest väljas 10 väljumise vältel. Parandused viiakse lõpuni aprilli kuu alguses, seni jätkab laev opereerimist vähendatud kaubaveomahuga. Parandustööde ajal on oodata tõrkeid teeninduses.

BILANSIPÄEVA JÄRGSED SÜNDMUSED JA TULEVIKUVÄLJAVAATED

Kontsern ei genereeri tulusid ühtlaselt läbi kogu aasta. Kontserni tegevuse kõrghooaeg on suveperioodil. Kontserni juhatuse varasemate majandusaastate kogemusel põhineval hinnangul teenitakse suur osa tulusid ja kasumit suvel (juuni-august).

Veebruaris 2014 lansseeris Kontsern uuendatud Silja Serenade'i Stockholm-Helsingi liinil. Laeval on 50% võrra rohkem kaubanduspinda, mis hõlmab endas ka uut kaupluse kontseptsiooni Superstore, uuendatud Grand Buffee'd ning uut Itaalia restorani. Teised avalikud alad läbisid samuti uuenduskuuri näiteks Commodore klassi kajutid ja värskendatud SPA ning saunade ala. Sõsarlaev Silja Symphony läbib sarnase uuenduse 2014 aasta sügisel. Oluline osa teeninduskeskkonna uuendamise kontseptsioonist on laiendada kaubanduse pinda eesmärgiga pakkuda paremat kaubavalikut ning meeldivamat ostukogemust. 2014 aastal plaanib Kontsern investeerida üle 20 miljoni euro Helsingi-Stockholmi liinil sõitvate laevade uuendamiseks.

Reisilaev Silja Festival prahiti Bridgemans Services Inc-le alates veebruari lõpust 2014, prahi periood 12 kuud. Laeva kasutatakse majutuskohana Kanadas, Briti Kolumbia provintsis.

AS-i Tallink Grupp ning Stena Line Ltd pikendasid 2014 aasta veebruaris M/L Stena Superfast VII ja M/L Stena Superfast VIII prahilepinguid kuni 2019 aasta sügiseni.

AS-il Tallink Grupp ei ole hetkel märkimisväärseid uurimis- ja arendustegevuseprojekte.

Eesmärgiga toetada müügitulu kasvu on tootearenduses plaanitud erinevaid parendusi rõhuasetusega pardamüügile ning avalike alade uuendamisele valitud laevadel. Samuti panustatakse erinevate kulude vähendamisele, et paremini kohaneda majanduskeskkonna muutustega. Seoses eeltooduga ootab Kontserni juhatuse 2014 aastal tulemuste paranemist.

Juhtkond leiab, et kontserni finantspositsioon võimaldab maksta dividende. Juhatuse teeb aktsionäride üldkoosolekule ettepaneku maksta dividende 0,03 eurot aktsia kohta, kokku summas 20 096 461 eurot.

RISKID

Mitmesugused riskid võivad Kontserni äritegevust, finantsseisundit ja majandustulemusi oluliselt mõjutada. Kuid sellised riskid pole ainsad võimalikud ohud. Meie ettevõtmisi võivad puudutada ka muud riskid ja meile seni teadmata asjaolud või sellised riskid ja asjaolud, mida me praegu loeme ebaolulisteks või ebatõenäolisteks. Allpool on loetletud riskitegurid, mis ei ole reastatud toimumise tõenäosuse ega meie äritegevusele võimaliku mõju järgi.

- Õnnetused, katastroofid
- Makromajanduslik areng
- Õigusaktide muutused
- Suhted ametiühingutega
- Kütusehindade ja intressimäärade tõus

- Turu- ja kliendikäitumine

JUHATUSE KINNITUS TEGEVUSARUANDELE

Juhatus kinnitab, et oma parima teadmise kohaselt kajastab AS-i Tallink Grupp 2013 majandusaasta neljanda kvartali tegevusaruanne õigesti ja õiglaselt kontserni arengut, majandustulemusi ja finantsseisundit ning annab ülevaate peamistest riskidest ja ebaselgustest.



Enn Pant

Juhatuse esimees



Andres Hunt

Juhatuse aseesimees



Lembit Kitter

Juhatuse liige



Janek Stalmeister

Juhatuse liige



Peter Roose

Juhatuse liige



Kadri Land

Juhatuse liige

27.02.2014

KONSOLIDEERITUD KOONDKASUMIARUANNE

(auditeerimata, tuhandetes eurodes)	01.10.2013- 31.12.2013	01.10.2012- 31.12.2012	01.01.2013- 31.12.2013	01.01.2012- 31.12.2012
Müügitulu (Lisa 3)	223,982	222,816	941,983	943,868
Müüdnud kaupade ja teenuste kulu	-186,859	-182,836	-751,827	-742,669
Brutokasum	37,123	39,980	190,156	201,199
Turustuskulud	-13,650	-17,183	-63,292	-65,407
Halduskulud	-12,679	-10,626	-45,148	-44,081
Muud äritulud	1,035	2,806	2,120	3,659
Muud ärikulud	-664	-802	-805	-1,654
Kasum/-kahjum äritegevusest	11,165	14,175	83,031	93,716
Finantstulud (Lisa 4)	5,757	2,735	21,547	5,269
Finantskulud (Lisa 4)	-14,538	-13,991	-57,503	-46,249
Kasum tütarettevõtte müügist	0	0	0	783
Kapitaliosaluse meetodil kajastatud investeringuobjektide kasumi/-kahjumi osa	17	19	17	19
Kasum/-kahjum enne tulumaksu	2,401	2,938	47,092	53,538
Tulumaks	5,117	2,764	-3,786	2,764
Aruandeperioodi puhaskasum/-kahjum	7,518	5,702	43,306	56,302
Muu koondkasum/-kahjum				
Valuutakursi vahed välisettevõtetest	34	-442	114	-563
Perioodi muu koondkasum/-kahjum kokku	34	-442	114	-563
Perioodi koondkasum/-kahjum kokku	7,552	5,260	43,420	55,739
Sh.				
Emaettevõtte omanike osa puhaskasumist/-kahjumist (Lisa 5)	7,518	5,702	43,306	56,302
Sh.				
Emaettevõtte omanike osa koondkasumist/-kahjumist	7,552	5,260	43,420	55,739
Kasum aktsia kohta (EUR-ides ühe aktsia kohta)				
- tava (Lisa 5)	0.01	0.01	0.06	0.08
- lahustatud (Lisa 5)	0.01	0.01	0.06	0.08

KONSOLIDEERITUD FINANTSSEISUNDI ARUANNE

(auditeerimata, tuhandetes eurodes)

VARAD	31.12.2013	31.12.2012
Käibevara		
Raha ja raha ekvivalendid	72,012	65,600
Nõuded ostjate vastu ja muud nõuded	40,608	42,555
Ettemaksed	3,121	5,151
Tuletisinstrumendid (Lisa 6)	679	0
Varud	33,457	29,426
Käibevara kokku	149,877	142,732
Põhivara		
Investeeringud kapitaliosaluse meetodil kajastatud investeeinguobjektidesse	262	245
Muud finantsvarad	385	296
Edasilükkunud tulumaksuvara	17,413	12,264
Kinnisvarainvesteering	300	300
Materiaalne põhivara (Lisa 7)	1,495,895	1,526,995
Immateriaalne põhivara (Lisa 8)	57,925	58,999
Põhivara kokku	1,572,180	1,599,099
VARAD KOKKU	1,722,057	1,741,831
KOHUSTUSED JA OMAKAPITAL		
Lühiajalised kohustused		
Intressikandvad võlakohustused (Lisa 9)	106,014	103,685
Võlad tarnijatele ja muud võlad	97,387	92,988
Ettemakstud tulud	28,315	25,458
Tuletisinstrumendid (Lisa 6)	30,888	22,102
Lühiajalised kohustused kokku	262,604	244,233
Pikaajalised kohustused		
Intressikandvad võlakohustused (Lisa 9)	688,327	736,699
Muud kohustused	63	69
Pikaajalised kohustused kokku	688,390	736,768
Kohustused kokku	950,994	981,001
OMAKAPITAL		
Emaettevõtja aktsionäridele kuuluv omakapital		
Aktsiakapital nimiväärtuses	404,290	404,290
Ülekurss	639	639
Reservid	70,262	69,091
Jaotamata kasum	295,872	286,810
Emaettevõtte omanikele kuuluv omakapital kokku	771,063	760,830
OMAKAPITAL KOKKU	771,063	760,830
KOHUSTUSED JA OMAKAPITAL KOKKU	1,722,057	1,741,831

KONSOLIDEERITUD RAHAVOOGUDE ARUANNE

(auditeerimata, tuhandetes eurodes)	01.01.2013 - 31.12.2013	01.01.2012- 31.12.2012
Rahavood äritegevusest		
Aruandeperioodi puhaskasum/-kahjum	43,306	56,302
Korrigeerimised	118,619	109,768
Äritegevusega seotud varade muutused	198	-9,796
Äritegevusega seotud kohustuste muutused	6,649	6,782
Makstud tulumaks	-378	-40
	168,394	163,016
Rahavood investeerimistegevusest		
Materiaalse põhivara ja immateriaalse põhivara soetamine (Lisad 7, 8)	-43,291	-9,449
Laekumised materiaalse põhivara müügist	1,318	50
Laekumised tütarettevõtetest	0	1,992
Tuletisinstrumentidega seotud maksed	-4,451	-3,976
Muude investeeringute soetamine	0	-34
Saadud intressid	114	297
	-46,310	-11,120
Rahavood finantseerimistegevusest		
Laekumised laenudest (Lisa 9)	24,000	440,000
Laenude tagasimaksed (Lisa 9)	-198,126	-557,848
Kasutatud arvelduskrediidi muutus (Lisa 9)	18,456	0
Laekumised võlakirjadest (Lisa 9)	115,487	0
Kapitalirendi põhimaksete tasumine (Lisa 9)	-96	-56
Makstud intressid	-32,439	-36,434
Laenudega seotud tehingukulude tasumine	-557	-7,379
Makstud dividendid	-33,494	0
Makstud dividendide tulumaks	-8,903	0
	-115,672	-161,717
RAHAVOOD KOKKU	6,412	-9,821
Raha ja raha ekvivalendid		
- perioodi alguses	65,600	75,421
- suurenemine (+) / vähenemine (-)	6,412	-9,821
- perioodi lõpus	72,012	65,600

KONSOLIDEERITUD OMAKAPITALI MUUTUSTE ARUANNE

 (auditeerimata, tuhandetes
 eurodes)

	Aktia- kapital	Üle- kurs	Kursivahede reserv	Laevade ümb- hindluse reserv	Kohustuslik reserv- kapital	Oma- akti- siate reserv	Aktia- optsi- oonide programmi reserv	Jaotamata kasum	Emaette- võtte omanikele kuuluv omakapital	Omakapital kokku
31. detsember 2011	404,290	639	461	61,710	11,962	-4,163	527	229,665	705,091	705,091
Omakapitali muutused aruandeperioodi jooksul										
2010/2011 kasumi jaotamine	0	0	0	0	1,874	0	0	-1,874	0	0
Kanne ümberhindluse reservist	0	0	0	-2,717	0	0	0	2,717	0	0
Aruandeperioodi koondkasum/- kahjum										
Aruandeperioodi puhaskasum/-kahjum (Lisa 5)	0	0	0	0	0	0	0	56,302	56,302	56,302
Perioodi muu koondkasum/-kahjum	0	0	-563	0	0	0	0	0	-563	-563
Aruandeperioodi koondkasum/- kahjum kokku	0	0	-563	0	0	0	0	56,302	55,739	55,739
31. detsember 2012	404,290	639	-102	58,993	13,836	-4,163	527	286,810	760,830	760,830
31. detsember 2012	404,290	639	-102	58,993	13,836	-4,163	527	286,810	760,830	760,830
Omakapitali muutused aruandeperioodi jooksul										
2012 kasumi jaotamine	0	0	0	0	2,815	0	0	-2,815	0	0
Kanne ümberhindluse reservist	0	0	0	-2,065	0	0	0	2,065	0	0
Väljakuulutatud dividendid (Lisa 12)	0	0	0	0	0	0	0	-33,494	-33,494	-33,494
Aktisapõhised maksetehingud (Lisa 11)	0	0	0	0	0	0	307	0	307	307
Aruandeperioodi koondkasum/- kahjum										
Aruandeperioodi puhaskasum/-kahjum (Lisa 5)	0	0	0	0	0	0	0	43,306	43,306	43,306
Perioodi muu koondkasum/-kahjum	0	0	114	0	0	0	0	0	114	114
Aruandeperioodi koondkasum/- kahjum kokku	0	0	114	0	0	0	0	43,306	43,420	43,420
31. detsember 2013	404,290	639	12	56,928	16,651	-4,163	834	295,872	771,063	771,063

AUDITEERIMATA VAHEARUANDE LISAD**Lisa 1 ÜLDINE INFORMATSIOON**

AS Tallink Grupp ja tema tütarettevõtete (edaspidi "Kontsern") 2013 12 kuu konsolideeritud auditeerimata vahearuanne kinnitati 27. veebruar 2014 vastavalt juhatuse otsusele. AS Tallink Grupp on Eestis registreeritud ja Eestis tegutsev ettevõtte, mille töötajate arv ulatus 31. detsember 2013 seisuga 6,907 inimeseni (31. detsember 2012: 6,747).

Lisa 2 KOKKUVÕTE OLULISEMATEST ARVESTUSPRINTSIIPIDEST

AS-i Tallink Grupp raamatupidamise aruanded on koostatud kooskõlas Rahvusvaheliste Finantsaruandluse Standarditega (IFRS), nagu need on vastu võetud Euroopa Liidu poolt kokkuvõtliku versioonina vastavalt IAS 34-le "Vahearuanne".

Vahearuanne koostamisel on kasutatud samu põhimõtteid ja arvestusprintsippe kui 31. detsember 2012 aastaaruande koostamisel.

Vahearuanne on koostatud tuhandetes eurodes (EUR).

Lisa 3 SEGMENTI INFORMATSIOON

Kontserni erinevate tegevusharude korraldamine ja juhtimine toimub eraldi vastavalt erinevate turgude vajadustele. Liinid moodustavad erinevad ärisegmendid. Alljärgnevas tabelites on esitatud aruande- ja võrreldava perioodi andmed kontserni müügitulu ja kasumi kohta erinevate aruandeselementide lõikes.

Geograafilised segmendid

(tuhandetes eurodes)

01.01.2013-31.12.2013	Eesti- Soome liin	Eesti- Rootsi liinid	Läti- Rootsi liin	Soome- Rootsi liinid	Muud	Segmentidevaheline elimineerimine	Kokku
Müügitulu							
Müük kontsernivälisetele klientidele	317,408	104,922	71,917	343,200	104,536	0	941,983
Segmentidevaheline müük	0	0	0	0	10,295	-10,295	0
	317,408	104,922	71,917	343,200	114,831	-10,295	941,983
Segmendi tulem							
Jagamatud kulud	82,948	7,584	1,116	15,325	19,891	0	126,864
Finantstulud/-kulud (Lisa 4)							-43,833
Kapitaliosaluse meetodil kajastatud investeeringuobjektide kasumi/ kahjumi osa							-35,956
							17
Kasum/-kahjum enne tulumaksu							47,092
01.01.2012-31.12.2012							
Müügitulu							
Müük kontsernivälisetele klientidele	308,024	115,024	66,347	363,993	90,480	0	943,868
Segmentidevaheline müük	0	0	0	0	8,788	-8,788	0
	308,024	115,024	66,347	363,993	99,268	-8,788	943,868
Segmendi tulem							
Jagamatud kulud	86,529	12,841	-3,248	20,273	19,397	0	135,792
Finantstulud/-kulud (Lisa 4)							-42,076
Kasum tütarettevõtte müügist							-40,980
Kapitaliosaluse meetodil kajastatud investeeringuobjektide kasumi/ kahjumi osa							783
							19
Kasum/-kahjum enne tulumaksu							53,538

Müügitulu teenuste kaupa

(tuhandetes eurodes)	01.01.2013 - 31.12.2013	01.01.2012 - 31.12.2012
Piletimüük	249,210	241,022
Kaubaveoteenuse müük	105,568	102,789
Majutuse müük	17,976	16,237
Müük laevades ja maismaal asuvates restoranides ja poodides	507,307	517,450
Müügitulu laevade prahtimisest	30,755	28,959
Muud	31,167	37,411
Kontserni müügitulu kokku	941,983	943,868

Lisa 4 FINANTSTULUD JA FINANTSKULUD

(tuhandetes eurodes)	01.01.2013 - 31.12.2013	01.01.2012 - 31.12.2012
Kasum valuutakursi muutustest	13,289	2,067
Tulu tuletisinstrumentidest	8,143	2,912
Intressitulu	115	290
Finantstulud kokku	21,547	5,269
Intressikulu	-36,802	-39,927
Kulu tuletisinstrumentidest	-20,701	-6,322
Finantskulud kokku	-57,503	-46,249

Lisa 5 KASUM AKTSIA KOHTA

Tava puhaskasumi arvutamiseks aktsia kohta jagatakse lihtaktsionäridele jaotatav aruandeperioodi puhaskasum aruandeperioodi jooksul käibel olnud lihtaktsiate kaalutud keskmise arvuga. Väljastatud aktsiaoptioonid avaldavad lahustuvat mõju, kuna aktsiaoptiooni kasutamise hind on madalam kui aktsiate keskmine hind aruandeperioodil.

	01.10.2013 - 31.12.2013	01.10.2012 - 31.12.2012	01.01.2013 - 31.12.2013	01.01.2012 - 31.12.2012
Kaalutud keskmine lihtaktsiate arv (tk)	669,882,040	669,882,040	669,882,040	669,882,040
Väljastatud aktsiaoptioonide mõju	-1,348,971	0	-1,348,971	0
Kaalutud keskmine lihtaktsiate arv, lahustatud (tk)	671,231,011	669,882,040	671,231,011	669,882,040
Lihtaktsionäridele jagatav puhaskasum/- kahjum	7,518	5,702	43,306	56,302
Kasum aktsia kohta, tava (EUR)	0.01	0.01	0.06	0.08
Kasum aktsia kohta, lahustatud (EUR)	0.01	0.01	0.06	0.08

Kaalutud keskmine lihtaktsiate arv (tk)	01.10.2013 - 31.12.2013	01.10.2012 - 31.12.2012	01.01.2013 - 31.12.2013	01.01.2012 - 31.12.2012
Emiteeritud lihtaktsiate arv perioodi alguses (tk)	673,817,040	673,817,040	673,817,040	673,817,040
Omaaktsiate tagasiostu mõju	-3,935,000	-3,935,000	-3,935,000	-3,935,000
Kaalutud keskmine lihtaktsiate arv perioodi lõpus	669,882,040	669,882,040	669,882,040	669,882,040

Lisa 6 TULETISINSTRUMENDID

Kontsern kasutab intressiriskide maandamiseks intressivahetuselepinguid. Kui rahavoogude riskimaandamise efektiivsus on tõestatud, kajastatakse tuletisinstrumenti õiglase väärtuse muutus omakapitalis reservina. Tuletisinstrumentidest saadud reaalsed kasumid või kahjumid kajastatakse kasumiaruandes. Muutused tuletisinstrumenti õiglases väärtuses, mis ei kvalifitseeru rahavoogude riskide maandamise arvestuseks vastavalt IAS 39-le, kajastatakse otse kasumiaruandes.

AS-l Tallink Grupp on 31.12.2013 seisuga sõlmitud kolm intressivahetuslepingut, mille lepinguline summa kokku on 270,000 tuhat EUR lõpptähtaegadega aastatel 2014, 2018 ja 2019 ning kaks valuutavahetustehingute lepingut, mille lepinguline summa kokku on 120,000 tuhat eurot lõpptähtajaga aastal 2018. Intressivahetuslepingute õiglase väärtus 31.12.2013 seisuga on -13,959 tuhat EUR ja valuutavahetustehingute lepingute õiglase väärtus on -16,250 tuhat EUR.

Lisa 7 MATERIAALNE PÕHIVARA

(tuhandetes eurodes)

	Maa ja ehitised	Laevad	Masinad ja seadmed	Ette- maksed	Kokku
Jääkväärtus 31. detsember 2012	5,653	1,509,889	11,007	446	1,526,995
Soetused	723	31,786	5,082	2,006	39,597
Ümberklassifitseerimine	0	2,135	-2,135	0	0
Müük ja mahakandmine	-214	-1,538	-866	0	-2,618
Aruandeperioodi amortisatsioon	-1,321	-63,242	-3,516	0	-68,079
Jääkväärtus 31. detsember 2013	4,841	1,479,030	9,572	2,452	1,495,895

31. detsember 2013 seisuga

-raamatupidamislik brutomaksumus	12,782	1,678,733	27,692	2,452	1,721,659
-akumuleeritud amortisatsioon	-7,941	-199,703	-18,120	0	-225,764

	Maa ja ehitised	Laevad	Masinad ja seadmed	Ette- maksed	Kokku
Jääkväärtus 31. detsember 2011	4,174	1,570,057	8,724	47	1,583,002
Soetused	2,901	2,404	5,583	399	11,287
Valuutakursi erinevused	106	0	0	0	106
Müük ja mahakandmine	0	-1,209	-5	0	-1,214
Aruandeperioodi amortisatsioon	-1,528	-61,363	-3,295	0	-66,186
Jääkväärtus 31. detsember 2012	5,653	1,509,889	11,007	446	1,526,995

31. detsember 2012 seisuga

-raamatupidamislik brutomaksumus	12,632	1,648,993	28,756	446	1,690,827
-akumuleeritud amortisatsioon	-6,979	-139,104	-17,749	0	-163,832

Lisa 8 IMMATERIAALNE PÕHIVARA

(tuhandetes eurodes)

	Firmaväärtus	Kaubamärk	Muud	Kokku
Jääkväärtus 31. detsember 2012	11,066	39,334	8,599	58,999
Soetused	0	0	4,023	4,023
Aruandeperioodi amortisatsioon	0	-2,916	-2,181	-5,097
Jääkväärtus 31. detsember 2013	11,066	36,418	10,441	57,925

31. detsember 2013 seisuga

- soetusmaksumus	11,066	58,288	25,802	95,156
- akumuleeritud amortisatsioon	0	-21,870	-15,361	-37,231

Jääkväärtus 31. detsember 2011	11,066	42,250	7,837	61,153
Soetused	0	0	2,661	2,661
Aruandeperioodi amortisatsioon	0	-2,916	-1,899	-4,815
Jääkväärtus 31. detsember 2012	11,066	39,334	8,599	58,999

31. detsember 2012 seisuga

- soetusmaksumus	11,066	58,288	22,743	92,097
- akumulieeritud amortisatsioon	0	-18,954	-14,144	-33,098

Lisa 9 INTRESSIKANDVAD LAENU- JA MUUD VÕLAKOHUSTUSED

(tuhandetes eurodes)

	31. detsember 2012	Uued laenud	Tagasi- maksed	Kursivahed	Muud muutused [1]	31. detsember 2013
Kapitalirendi kohustused	4	329	-96	0	0	237
Võlakirjad	0	116,982	0	-9,249	-1,344	106,389
Arvelduskrediit	0	18,456	0	0	0	18,456
Pikaajalised pangalaenud	840,380	24,000	-198,126	0	3,005	669,259
KOKKU	840,384	159,767	-198,222	-9,249	1,661	794,341
sh.lühiajaline osa	103,685					106,014
pikaajaline osa	736,699					688,327

[1] Muud muutused on seotud tehingutasude kapitaliseerimisega ja kuludesse kandmisega.

Võlakirjad on nomineeritud NOK-des.

Arvelduskrediitide tagatiseks on kommertsandid (kogusummas 20,204 tuhat EUR) ja laevahüpooteegid.

AS Tallink Grupp on garanteerinud HSH Nordbank AG, Nordea Bank Plc, Danske Bank A/S, Swedbank AS ja HSBC Bank Plc poolt tütarettevõtetele antud laene, kokku 263,350 tuhat EUR eest ja AS-le Tallink Grupp antud laene summas 405,909 tuhat EUR. Nimetatud laenude põhitagatiseks on laevaomanikfirmadest tütarettevõtete aktsiate pant ja nimetatud tütarettevõtetele kuuluvatele laevadele seatud hüpooteegid.

Lisa 10 AKTSIAKAPITAL

Vastavalt 31. detsember 2013 kehtinud emaeettevõtte põhikirjale on lihtaktsiate maksimaalselt lubatud arv 2,133,333,333.

AS-l Tallink Grupp oli 31. detsember 2013 seisuga 3,935 tuhat tagasiostetud omaaktsiat. 3,935 tuhande omaaktsia tagasiostu kulu kokku on 4,163 tuhat EUR.

Lisa 11 AKTSIAOPTSIOONIPROGRAMM

2011.a. juunis väljastas Kontsern 7,317,500 aktsiaoptiooni, millest 3,510,000 väljastati Juhatuse ja Nõukogu liikmetele ning 3,807,500 väljastati teistele Kontserni töötajatele. Iga optioon annab õiguse omandada ühe AS Tallink Grupi aktsia. Aktsiaoptioonid väljastati 08.02.2011 Aktsionäride Üldkoosoleku poolt kinnitatud Aktsiaoptiooni programmi alusel. Väljastatud optioonid moodustavad umbes 49% kinnitatud optiooniprogrammi kogumahust ja 1,1% kogu käibel olevate aktsiate arvust. Väljastatud aktsiaoptioonide kasutamise tingimused ja kord on järgnev: optioonid on mittevõõrandatavad; optioonide kasutamine võib toimuda mitte enne kui 36 kuud optioonide väljastamisest või mitte enne 31.05.2014 ja mitte hiljem kui 30.11.2014; optiooni kasutamise hind on 0,858 EUR kui emiteeritakse uusi aktsiaid ja keskmine kaalutud ostuhind kui lepingu täitmiseks ostetakse aktsiaid järelturult; optioonide kasutamisel väljastatakse aktsiaid.

Väljastatud aktsiaoptioonide eest saadud teenuste õiglane väärtus on mõõdetud Black-Scholes mudelit kasutades aktsiaoptiooni väljastamise päeval. Aktsiaoptioonide hindamisel kasutas Kontsern sõltumatuid hindajaid, kes lisaks aktsiaoptioonide kasutamise tingimustele ja korralt kasutas hindamisel järgnevaid näitajaid: aktsia turuhind 0,72 eurot seisuga 31.05.2011; eeldatav volatiilsus 30%, mis baseerub eelnevate perioodide analüüsil; aktsiaoptiooni kasutamise keskmine tähtaeg 42 kuud; aktsiatulu 3,4% 2012 aastal ja 8,1% 2013 aastal, mille tulemusel on efektiivne dividenditulu 11,3% (arvestades avalikke aktsiaanalüütikute hinnanguid ja ootusi) ja; riskivaba intressimäär 1,411%.

Väljastatud aktsiaoptioonide eest saadud teenuste õiglane väärtus summas 527 tuh.EUR on kajastatud 2011.a. juunis konsolideeritud koondkasumiaruaude kuludes ja väljastatud aktsiaoptioonid samas summas on kajastatud aktsiaoptioonide reservi real omakapitali koosseisus.

2012. aasta detsembris väljastas Kontsern 7,610 tuhat aktsiaoptiooni, millest 3,850 tuhat väljastati juhatuse ja nõukogu liikmetele ning 3,760 tuhat väljastati teistele Kontserni töötajatele. Iga optioon annab õiguse omandada ühe AS Tallink Grupp aktsia. Aktsiaoptioonid väljastati 08. veebruar 2011 Aktsionäride Üldkoosoleku poolt kinnitatud Aktsiaoptiooni programmi alusel. Väljastatud aktsiaoptioonide kasutamise tingimused ja kord on järgmised: optioonid on mitteõõrandatavad; optioonide kasutamine võib toimuda mitte enne kui 36 kuud optioonide väljastamisest või mitte enne 21. detsember 2015 ja mitte hiljem kui 21. juuni 2015; optiooni kasutamise hind on 0,858 EUR kui emiteeritakse uusi aktsiaid või keskmine kaalutud ostuhind kui lepingu täitmiseks ostetakse aktsiad järelturult; optioonide kasutamisel väljastatakse aktsiaid. Väljastatud aktsiaoptioonide eest saadud teenuste õiglase väärtus on mõõdetud Black-Scholes mudelit kasutades aktsiaoptiooni väljastamise päeval. Aktsiaoptioonide hindamisel kasutas Kontsern sõltumatuid hindajaid, kes lisaks aktsiaoptioonide kasutamise tingimustele ja korrale kasutas hindamisel järgnevaid näitajaid: aktsia turuhind 0,848 eurot väljastamispäeva seisuga; eeldatav volatiilsus 30%, mis baseerub eelnevate perioodide analüüsil; aktsiaoptiooni kasutamise keskmine tähtaeg 42 kuud; aktsiatulu 3,5% aastas; riskivaba intressimäär 0.336%.

2012. aasta lõpus väljastatud aktsiaoptioonide väärtus summas 951 tuhat EUR kajastatakse konsolideeritud koondkasumiaruande kuludes üleandmisperioodi 36 kuu jooksul alates 2013. aasta algusest.

31. detsember 2013 seisuga on kehtivaid aktsiaoptioone 14,692,768. Keskmine optioonide kasutamise tähtaeg on 5-30 kuud.

Väljastatud aktsiaoptioonid avaldavad lahustuvat mõju, kuna aktsiaoptiooni kasutamise hind on madalam kui aktsiate keskmine hind aruandeperioodil.

Lisa 12 DIVIDENDID

Aktsionäride korraline üldkoosolek otsustas maksta dividende 0.05 EUR aktsia kohta, kogusummas 33,494,102 EUR. Väljakuulutatud dividendid maksti välja 02.07.2013.

Lisa 13 TEHINGUD SEOTUD OSAPOOLTEGA

(tuhandetes eurodes)

2013 12 kuud või 31.12.2013	Müük seotud osapooltele	Ostud seotud osapooltelt	Nõuded seotud osapooltele	Kohustused seotud osapoolte ees
AS Infortar	84	50	10	5
AS HT Valuuta	118	0	1	0
AS Vara HTG	0	2,693	0	775
OÜ Mersok	0	9	0	1
AS Vaba Maa	20	681	2	60
OÜ Sunbeam	0	3,648	0	280
AS Gastrolink	2	1,057	0	92
AS Tallink Takso	0	77	0	14
OÜ Topspa Kinnisvara	0	2,570	0	0
OÜ Hansa Hotell	0	914	0	98
OÜ Fastinvest	0	1,186	0	0
SIA Happy Trails	5	3,314	1	495
Eesti Laevaomanike Liit	0	13	0	0
SEB Tallink Tennis Team	6	50	0	0
2012 12 kuud või 31.12.2012	Müük seotud osapooltele	Ostud seotud osapooltelt	Nõuded seotud osapooltele	Kohustused seotud osapoolte ees
AS Infortar	44	37	6	5
AS HT Valuuta	87	0	1	0
AS Vara HTG	0	1,438	0	0
OÜ Mersok	0	7	0	1
AS Vaba Maa	7	557	2	43
OÜ Sunbeam	0	2,465	0	0
AS Gastrolink	1	772	0	46
AS Tallink Takso	0	62	0	9
OÜ Topspa Kinnisvara	0	1,880	0	0
OÜ Hansa Hotell	0	597	0	0
OÜ Fastinvest	0	841	0	0
SIA Happy Trails	1	2,424	0	178
Eesti Laevaomanike Liit	0	6	0	0
SEB Tallink Tennis Team	6	50	0	0

Lisa 14 SÜNDMUSED PÄRAST ARUANDEKUUPÄEVA

JUHATUSE KINNITUS VAHEARUANDELE

Käesolevaga deklareerime oma vastutust vahearuande eest ja kinnitame, et 2013 majandusaasta neljanda kvartali, lõpuga 31.12.2013 auditeerimata vahearuanne, mis on koostatud kooskõlas IFRSidega, nagu need on vastu võetud EL poolt, ja IAS 34-ga, kajastab ettevõtte finantsseisundit, majandustulemust ja rahavoogusid õigesti ja õiglaselt.

AS Tallink Grupp ja tema tütaretevõtted on vähemalt järgmise aasta jooksul, alates aruande kinnitamisest, jätkuvalt tegutsevad ettevõtted.



Juhatuse esimees
Enn Pant



Juhatuse aseesimees
Andres Hunt



Juhatuse liige
Janek Stalmeister



Juhatuse liige
Lembit Kitter



Juhatuse liige
Peter Roose



Juhatuse liige
Kadri Land

Tallinn 27.02.2014