



AS TALLINK GRUPP

2014 majandusaasta esimese kvartali konsolideeritud auditeerimata vahearuanne

01. jaanuar 2014 – 31. märts 2014

Majandusaasta algus	1. jaanuar 2014
Majandusaasta lõpp	31. detsember 2014
Registrikood	10238429
Aadress	Sadama 5/7 10111, Tallinn Eesti Vabariik
Telefon	+372 6 409 800
Faks	+372 6 409 810
Interneti kodulehekülg	www.tallink.com
Peamine tegevusala	meretransport (reisijate ja kaubavedu)
Audiitor	KPMG Baltics OÜ

SISUKORD

TEGEVUSARUANNE	3
<i>Auditeerimata vahearuanne 2014 majandusaasta I kvartal</i>	
KONSOLIDEERITUD KOONDKASUMIARUANNE	12
KONSOLIDEERITUD FINANTSSEISUNDI ARUANNE	13
KONSOLIDEERITUD RAHAVOOGUDE ARUANNE	14
KONSOLIDEERITUD OMAKAPITALI MUUTUSTE ARUANNE	15
<i>Auditeerimata vahearuanne lisad 2014 majandusaasta I kvartal</i>	16-21
JUHATUSE KINNITUS VAHEARUANDELE	22

TEGEVUSARUANNE

AS-i Tallink Grupp ja tema tütarettevõtted (Kontsern) vedasid 2014 majandusaasta esimeses kvartalis (1. jaanuar – 31. märts) kokku 1,9 miljonit reisijat, mida on 0,5% rohkem kui sama perioodi jooksul eelmisel aastal. Esimeses kvartalis, mis on ühtlasi madalhooaeg, olid mitmed Kontserni laevad korralises hoolduses. Lisaks avaldas ühekordset mõju kruisilaeva Silja Serenade hooldus ning põhjalikud uuendustööd. Täiendavalt võimendasid esimese kvartali volatiilsust Lihavõttepühad, mis on tavapärasest populaarsem aeg reisimiseks, kuid mis jäi käesoleval majandusaastal teise kvartalisse. Esimeses kvartalis korraldati tavapärasest rohkem turunduskampaaniaid, sealhulgas pikendati kinkekaartide kasutusaega.

Kruisilaev Silja Serenade läbis põhjaliku reisijate alade uuenduse ning ei opereerinud jaanuari ja veebruari kuus liinil kokku 40 päeva. Veebruaris 2014 lansseeris Kontsern uuendatud Silja Serenade'i Stockholm-Helsingi liinil. Laeval on 50% võrra rohkem kaubanduspinda, mis hõlmab endas ka uuendatud kaupluse kontseptsiooni, uusi müügipindasid ning uut restorani. Uuendati ka kajuteid ja värskendati SPA ning saunade ala. Hooldus ning uuendustööd tõid ajutiselt kaasa väiksema arvu laevareise ning seega olid reisijate ja kaubaveo näitajad madalamad võrreldes eelmise aasta sama perioodiga.

Esimeses kvartalis jätkus kasv Eesti-Soome vahelistel laevaliinidel, kus müügitulu kasvas 5,2% tuginedes 4,5% reisijate ning 34,2% kaubaveoühikute kasvule. Pikemast hooldustööde perioodist tulenevalt kahanes Soome-Rootsi vaheliste liinide reisijate arv 6,1% võrra. Hoolimata reisijate veo langusest, suutis Kontsern esimeses kvartalis Soome-Rootsi vahel oma turuosa suurendada võrreldes eelmise aasta sama perioodiga. Kontserni veetud reisijate arv kokku kõikidel liinidel jäi eelmise aasta tasemele.

Kontserni konsolideeritud müügitulu esimeses kvartalis oli 188,2 miljonit eurot, mis on 1,2% ehk 2,4 miljonit eurot väiksem kui eelmise majandusaasta esimeses kvartalis. Keskmine piletitulu reisija kohta vähenes eelmise aasta esimese kvartaliga võrreldes 4,4% võrra, mõjuteguriteks olid Silja Serenade'i liinilt eemal olek ning lihavõttepühade langemine teise kvartalis. 2014 majandusaasta esimese kvartali brutokasum oli 11,8 miljonit eurot ning EBITDA 4,5 miljonit eurot vastavalt 4,5 miljonit eurot ja 2,6 miljonit eurot vähem kui eelmise majandusaasta samal perioodil. Võrreldes eelmise majandusaasta esimese kvartaliga oli hoolduspäevi, kui laevad liinidel ei opereerinud, 31% rohkem.

Kontserni auditeerimata puhaskahjum 2014. majandusaasta esimeses kvartalis oli 23,4 miljonit eurot, ehk 0,03 eurot aktsia kohta. Eelmise majandusaasta samal perioodil oli kahjum 17,5 miljonit eurot ehk 0,03 eurot aktsia kohta.

Kontserni kogulikviidsus ulatus neljanda kvartali lõpus 64,1 miljoni euroni, mis hõlmab 62,6 miljonit eurot raha ja 1,5 miljonit eurot kasutamata krediidilimiite, tagades tugeva finantspositsiooni jätkusuutlikuks opereerimiseks.

PÕHINÄITAJAD

	2014 jaan-märts	2013 jaan-märts	muutus
	EUR	EUR	
Müügitulu (miljonites)	188,2	190,6	-1,2%
Brutokasum (miljonites)	11,8	16,2	-27,4%
Brutokasumi marginaal	6,3%	8,5%	
EBITDA (miljonites)	4,5	7,0	-36,4%
EBITDA marginaal	2,4%	3,7%	
Aruande perioodi puhaskasum / -kahjum (miljonites)	-23,4	-17,5	-33,4%
Puhaskasumi marginaal	-12,4%	-9,20%	
Amortisatsioon (miljonites)	19,7	17,7	10,4%
Investeeringud (miljonites)	14,1	3,4	319,8%
Aktsiate kaalutud keskmine arv**	669 882 040	669 882 040	
Aktsiakasum	-0,03	-0,03	-33,4%
Reisijate arv	1 905 555	1 895 353	0,5%
Kaubaveo ühikute arv	76 791	67 003	14,6%
Töötajate keskmine arv	6 867	6 756	1,6%

	31.03.2014	31.12.2013	
Varad	1 711,8	1 722,1	-0,6%
Intressi kandvad kohustused (miljonites)	811,5	794,3	2,2%
Netovõlg (miljonites)	748,9	722,3	3,7%
Omakapital kokku (miljonites)	747,8	771,1	-3,0%
Omakapitali määr	43,7%	44,8%	
Netovõla EBITDA suhe	4,9	4,6	
Aktsiate arv**	669 882 040	669 882 040	0%
Omakapital aktsia kohta	1,12	1,15	-3,0%

EBITDA: Finantstulude ja -kulude, maksude ja kulumi eelne kasum;

Aktsiakasum: Puhaskasum / Kaalutud keskmine aktsiate arv;

Omakapitali määr: Omakapital kokku / Varad kokku;

Omakapital aktsia kohta: Omakapital / Aktsiate arv;

Brutokasumi marginaal: Brutokasum / Müügitulu;

EBITDA marginaal: EBITDA / Müügitulu;

Puhaskasumi marginaal: Puhaskasum / Müügitulu;

Netovõlg: Intressikandvad kohustused miinus raha ja raha ekvivalendid;

Netovõla ja EBITDA suhe: Netovõlg / 12 kuu EBITDA.

** Aktsiate arv ei sisalda oma aktsiaid.

MÜÜGITULU JA TULEM SEGMENTIDE LÖIKES

Järgnev tabel annab ülevaate kvartaalsest müügitulu dünaamikast ärisegmentide löikes.

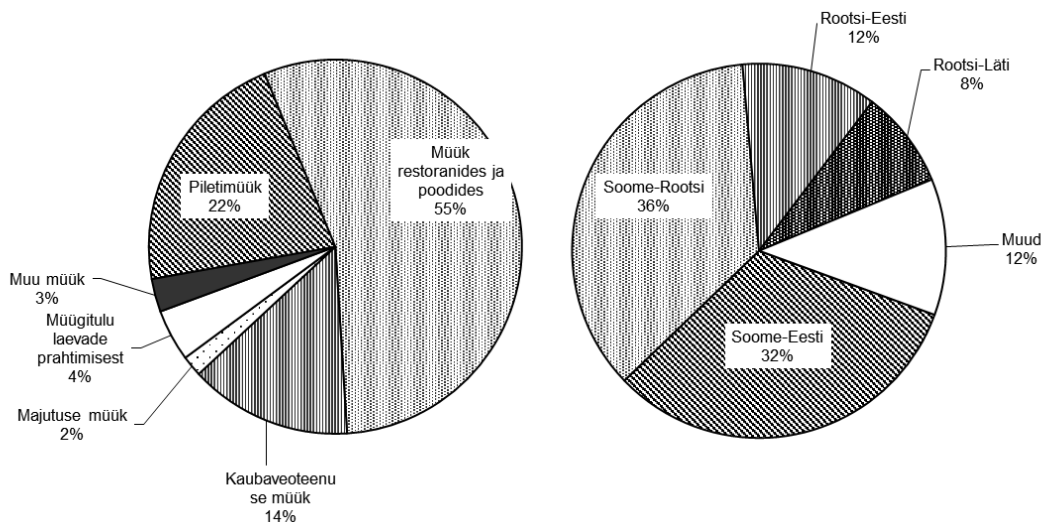
	I kv. 2013	II kv. 2013	III kv. 2013	IV kv. 2013	I kv. 2014	aastane muutus
miljonites eurodes	2013	2013	2013	2013	2014	
Piletimüük	44.0	66.0	86.2	53.0	40.6	-7.7%
Müük restoranides ja poodides	106.3	133.2	142.9	124.9	103.9	-2.3%
Kaubaveoteenuse müük	24.5	28.4	25.9	26.7	26.5	8.1%
Majutuse müük	3.1	4.8	6.1	4.0	3.4	9.3%
Müügitulu laevade prahtimisest	7.2	7.3	8.9	7.4	8.4	16.6%
Muu müük	5.4	9.3	8.5	7.9	5.4	-0.5%
Kontserni müügitulu kokku	190.5	249.0	278.5	224.0	188.2	-1.2%

Järgnev tabel annab ülevaate kvartaalsest müügitulu ja tulemi dünaamikast geograafiliste segmentide löikes.

		I kv. 2013	II kv. 2013	III kv. 2013	IV kv. 2013	I kv. 2014	aastane muutus	
Soome- Eesti	Reisijate arv	tuh.	895	1 208	1 371	1 102	935	4.5%
	Kaubaveo ühikud	tuh.	29	40	39	39	39	34.2%
	Müügitulu	milj.EUR	61.8	84.3	90.9	80.4	65.0	5.2%
	Segmendi tulem	milj.EUR	9.3	23.5	28.4	21.8	10.9	17.2%
Soome- Rootsi	Reisijate arv	tuh.	631	700	823	656	592	-6.1%
	Kaubaveo ühikud	tuh.	24	24	22	25	23	-3.6%
	Müügitulu	milj.EUR	75.0	86.4	100.9	80.9	68.4	-8.8%
	Segmendi tulem	milj.EUR	-5.2	5.3	14.9	0.3	-7.9	-51.6%
Rootsi- Eesti	Reisijate arv	tuh.	213	240	283	218	217	1.7%
	Kaubaveo ühikud	tuh.	10	11	10	10	10	6.4%
	Müügitulu	milj.EUR	21.3	27.5	33.2	23.0	20.6	-3.3%
	Segmendi tulem	milj.EUR	-1.7	2.6	7.7	-1.0	-3.5	-102.3%
Rootsi- Läti	Reisijate arv	tuh.	156	204	242	172	161	3.5%
	Kaubaveo ühikud	tuh.	5	5	4	5	5	3.7%
	Müügitulu	milj.EUR	13.8	18.7	23.8	15.6	13.3	-3.5%
	Segmendi tulem	milj.EUR	-2.5	0.1	4.7	-1.2	-3.2	-26.7%
Muu	Müügitulu	milj.EUR	20.2	34.9	33.2	26.5	22.7	12.1%
	Segmendi tulem	milj.EUR	0.3	7.9	8.1	3.6	-0.3	-221.3%
	<i>Segmentidevaheline müük</i>	milj.EUR	-1.5	-2.8	-3.6	-2.4	-1.8	-18.7%
	Müügitulu kokku	milj.EUR	190.6	249.0	278.4	224.0	188.2	-1.2%
	EBITDA	milj.EUR	7.0	46.8	72.5	29.8	4.5	-36.4%
	Segmendi tulem kokku	milj.EUR	0.1	39.4	63.9	23.5	-4.0	
	Puhaskasum/-kahjum	milj.EUR	-17.5	9.3	44.0	7.5	-23.4	-33.4%

Segmendi tulem - tulem enne üldhalduskulusid, finantskulusid ja maksusid

Järgnevad graafikud annavad ülevaate majandusaasta I kv. müügitulu jagunemisest geograafiliste ja ärisegmentide lõikes.



TURUÜLEVADE

Järgnev tabel annab ülevaate 2014 ja 2013 majandusaasta esimese kvartali jooksul veetud reisijatest, kaubaveoühikutest ja sõiduautodest.

	I kv. 2014	I kv. 2013	I kv. muutus
Reisijad	1 905 555	1 895 343	0,5%
Soome – Rootsi liinid	592 253	630 962	-6,1%
Eesti – Soome liin	935 248	895 299	4,5%
Eesti – Rootsi liinid	216 985	213 408	1,7%
Läti – Rootsi liin	161 069	155 674	3,5%
Kaubaveo ühikud	76 791	67 003	14,6%
Soome – Rootsi liinid	23 022	23 888	-3,6%
Eesti – Soome liin	38 753	28 887	34,2%
Eesti – Rootsi liinid	10 305	9 687	6,4%
Läti – Rootsi liin	4 711	4 541	3,7%
Sõiduautod	215 013	206 747	4,0%
Soome – Rootsi liinid	20 888	24 495	-14,7%
Eesti – Soome liin	162 711	150 734	7,9%
Eesti – Rootsi liinid	12 976	13 572	-4,4%
Läti – Rootsi liin	18 438	17 946	2,7%

Veomahtude arengutele avaldasid mõju järgmised asjaolud:

LÄTI-ROOTSI

2013 aasta mai kuus vahetas kruisilaev M/L Isabelle Riia-Stockholmi liinil välja seal varem opereerinud M/L Silja Festival'i.

Kontserni turuosad opereerivatel liinidel olid 31. märtsil 2014 lõppenud 12 kuulisel perioodil järgmised:

- Kontsern vedas Tallinna ja Helsingi vahelisel liinil ligikaudu 58% reisijatest ja 61% ro-ro kaubaveoühikutest;
- Kontsern on ainus igapäevase reisijateveo teenuse pakkuja Eesti ja Rootsi vahel;
- Kontsern on ainus igapäevase reisijate- ja kaubaveo teenuse pakkuja Riia ja Stockholmi vahel;
- Kontsern vedas Soome ja Rootsi vahelistel liinidel ligikaudu 51% reisijatest ja 36% ro-ro kaubaveo ühikutest;

PERSONAL

2014. aasta 31. märtsi seisuga töötas Kontsernis 6 913 töötajat (6 837 töötajat 2013 aasta 31. märtsi seisuga). Järgnev tabel annab detailsema ülevaate Kontserni personalist

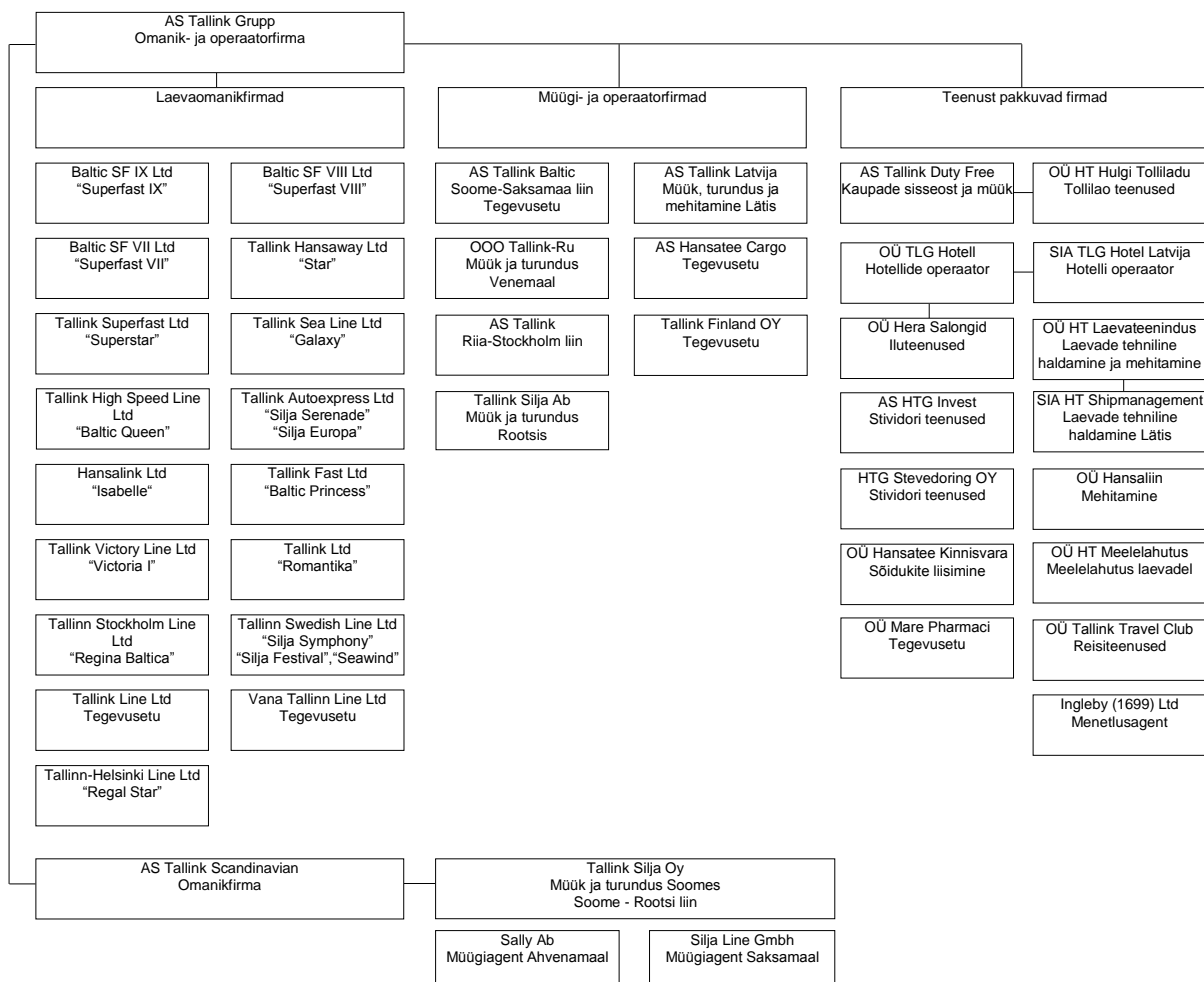
	I kvartali keskmine			I kvartali lõpu seisuga		
	2014	2013	muutus %	31.03.2014	31.03.2013	muutus %
Maismaal kokku	1 536	1 550	-0,9%	1 539	1 547	-0,5%
<i>Eesti</i>	803	797	0,8%	808	802	0,7%
<i>Soome</i>	468	491	-4,7%	467	491	-4,9%
<i>Rootsi</i>	180	181	-0,6%	179	174	2,9%
<i>Läti</i>	71	65	9,2%	71	66	7,6%
<i>Saksamaa</i>	4	5	-20,0%	4	4	0,0%
<i>Venemaa</i>	10	11	-9,1%	10	10	0,0%
Laevadel	4742	4633	2,4%	4779	4721	1,2%
Hotell*	589	573	2,8%	595	569	4,6%
Kokku	6867	6756	1,6%	6 913	6 837	1,1%

* Hotelli personal ei ole arvestatud „maismaal kokku” personali hulka.

KONTSERNI STRUKTUUR

Aruandekuupäeva seisuga kuulus Kontserni 45 äriühingut. Kõik tütarettevõtted kuuluvad sajaprotsendiliselt AS-ile Tallink Grupp.

Järgnev graafik kajastab Kontserni struktuuri aruandekuupäeval:

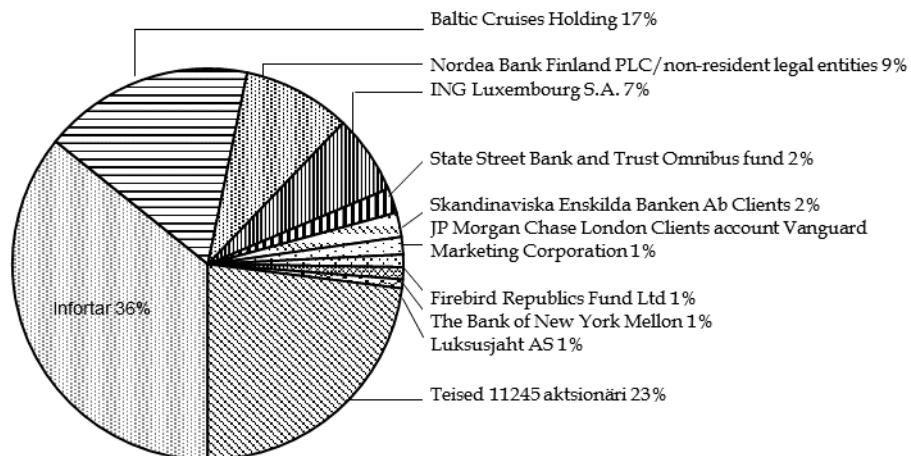


Kontsern omab ka:

- 34% AS-ist Tallink Takso

AKTSIONÄRID JA AKTSIA HIND

Järgnev graafik näitab AS-i Tallink Grupp suurimate aktsionäride aktsiaosalust 31.03.2014 seisuga.



AS-i Tallink Grupp aktsiad on noteeritud Tallinna Börsil alates 9. detsembrist 2005, kauplemitunnuse TAL1T all. Alljärgnev graafik annab ülevaate aktsia hinna liikumisest viimase kaheteistkümneme kuu jooksul.



Allikas: Nasdaq OMX Baltic

SÜNDMUSED I KVARTALIS

AS-i Tallink Grupp tütarettevõtted Baltic SF VII Ltd ja Baltic SF VIII Ltd ning Stena Line Ltd pikendasid M/L Stena Superfast VII ja M/L Stena Superfast VIII prahilepinguid kuni 2019 aasta sügiseni.

AS-i Tallink Grupp nõukogu pikendas juhatuse liikme Andres Hundi volitusi järgneavaks kolmeks aastaks alates 23.02.2014.a.

Veebruaris 2014 lansseeris Kontsern uuendatud Silja Serenade'i Stockholm-Helsingi liinil. Laeval on 50% võrra rohkem kaubanduspinda, mis hõlmab endas ka uuendatud kaupluse kontseptsiooni Superstore, uuendatud Grand Buffee'd ning uut Itaalia restorani. Teised avalikud alad läbisid samuti uuenduskuuri näiteks Commodore klassi kajutid ja värskendatud SPA ning saunade ala. Oluline osa teeninduskeskkonna uuendamise kontseptsioonist on laiendada kaubanduse pinda eesmärgiga pakkuda paremat kaubavalikut ning meeldivamat ostukogemust.

Reisilaev Silja Festival prahiti Bridgemans Services Inc-le alates veebruari lõpust 2014, prahi periood 12 kuud. Laeva kasutatakse majutuskohana Kanadas, Briti Kolumbia provintsis.

BILANSIPÄEVA JÄRGSED SÜNDMUSED JA TULEVIKU VÄLJAVAATED

Kontserni aktsionäride üldkoosolek toimub 9. juuni 2014. Koosoleku päevakorras on majandusaasta aruande kinnitamine, kasumi jaotamine koos ettepanekuga maksta 0.03 eurot dividende ja audiitori nimetamine.

Kontsern ei genereeri tulusid ühtlaselt läbi kogu aasta. Kontserni tegevuse kõrghooaeg on suveperioodil. Kontserni juhatuse varasemate majandusaastate kogemusel põhineval hinnangul teenitakse suur osa tulusid ja kasumit suvel (juuni-august).

Peale Silja Serenade edukat lansseerimist 2014 aasta veebruaris läbib sõsarlaev Silja Symphony sarnase uuenduse 2014 aasta sügisel. 2014 aastal plaanib Kontsern investeerida üle 20 miljoni euro Helsingi-Stockholmi liinil sõitvate laevade uuendamiseks.

AS-il Tallink Grupp ei ole hetkel märkimisväärseid uurimis- ja arendustegevuseprojekte.

Kontsernil ei ole hetkel märkimisväärseid investeerimiskohustusi.

Eesmärgiga toetada müügitulu kasvu on tootearenduses plaanitud erinevaid parendusi rõhuasetusega pardamüügile ning avalike alade uuendamisele valitud laevadel. Samuti panustatakse erinevate kulude vähendamisele, et paremini kohaneda majanduskeskkonna muutustega. Seoses eeltooduga ootab Kontserni juhatuse 2014 aastal tulemuste paranemist. Samas lisavad ebakindlust viimase aja geopoliitilised sündmused Euroopas.

RISKID

Mitmesugused riskid võivad Kontserni äritegevust, finantsseisundit ja majandustulemusi oluliselt mõjutada. Kuid sellised riskid pole ainsad võimalikud ohud. Meie ettevõtmisi võivad puudutada ka muud riskid ja meile seni teadmata asjaolud või sellised riskid ja asjaolud, mida me praegu loeme ebaolulisteks või ebatõenäolisteks. Allpool on loetletud riskitegurid, mis ei ole reastatud toimumise tõenäosuse ega meie äritegevusele võimaliku mõju järgi.

- Õnnetused, katastroofid
- Makromajanduslik areng
- Õigusaktide muudatused
- Suhted ametiühingutega
- Kütusehindade ja intressimäärade tõus
- Turu- ja kliendikäitumine

JUHATUSE KINNITUS TEGEVUSARUANDELE

Juhatus kinnitab, et oma parima teadmise kohaselt kajastab AS-i Tallink Grupp 2014 majandusaasta esimese kvartali tegevusaruanne õigesti ja õiglaselt kontserni arengut, majandustulemusi ja finantsseisundit ning annab ülevaate peamistest riskidest ja ebaselgustest.



Enn Pant

Juhatuse esimees



Andres Hunt

Juhatuse aseesimees



Lembit Kitter

Juhatuse liige



Janek Stalmeister

Juhatuse liige



Peter Roose

Juhatuse liige



Kadri Land

Juhatuse liige

15.05.2014

KONSOLIDEERITUD KOONDKASUMIARUANNE

(auditeerimata, tuhandetes eurodes)	01.01.2014- 31.03.2014	01.01.2013- 31.03.2013
Müügitulu (Lisa 3)	188,206	190,583
Müüdüd kaupade ja teenuste kulud	-176,419	-174,339
Brutokasum	11,787	16,244
Turustuskulud	-15,798	-16,133
Halduskulud	-11,389	-11,240
Muud äritulud	213	326
Muud ärikulud	-48	-12
Kasum/-kahjum äritegevusest	-15,235	-10,815
Finantstulud (Lisa 4)	3,316	2,604
Finantskulud (Lisa 4)	-11,445	-9,306
Kasum/-kahjum enne tulumaksu	-23,364	-17,517
Tulumaks	-10	-8
Aruandeperioodi puhaskasum/-kahjum	-23,374	-17,525
Muu koondkasum/-kahjum		
Summad, mida saab edaspidi ümber liigitada kasumisse või kahjumisse		
Valuutakursi vahed välisettevõtetest	59	9
Perioodi muu koondkasum/-kahjum kokku	59	9
Perioodi koondkasum/-kahjum kokku	-23,315	-17,516
Kasum aktsia kohta (EUR-ides ühe aktsia kohta)		
- tava (Lisa 5)	-0.035	-0.026
- lahustatud (Lisa 5)	-0.035	-0.026

KONSOLIDEERITUD FINANTSSEISUNDI ARUANNE

(auditeerimata, tuhandetes eurodes)

VARAD	31.03.2014	31.12.2013
Käibevara		
Raha ja raha ekvivalendid	62,568	72,012
Nõuded ostjate vastu ja muud nõuded	41,960	40,544
Ettemaksed	10,432	3,185
Tuletisinstrumendid (Lisa 6)	172	679
Varud	30,155	33,457
Käibevara kokku	145,287	149,877
Põhivara		
Investeeringud kapitaliosaluse meetodil kajastatud investeeinguobjektidesse	262	262
Muud finantsvarad	252	385
Edasilükkunud tulumaksuvara	17,413	17,413
Kinnisvarainvesteering	300	300
Materiaalne põhivara (Lisa 7)	1,491,547	1,495,895
Immateriaalne põhivara (Lisa 8)	56,751	57,925
Põhivara kokku	1,566,525	1,572,180
VARAD KOKKU	1,711,812	1,722,057
KOHUSTUSED JA OMAKAPITAL		
Lühiajalised kohustused		
Intressikandvad võlakohustused (Lisa 9)	136,103	106,014
Võlad tarnijatele ja muud võlad	89,499	97,387
Ettemakstud tulud	35,343	28,315
Tuletisinstrumendid (Lisa 6)	27,589	30,888
Lühiajalised kohustused kokku	288,534	262,604
Pikaajalised kohustused		
Intressikandvad võlakohustused (Lisa 9)	675,390	688,327
Muud kohustused	63	63
Pikaajalised kohustused kokku	675,453	688,390
Kohustused kokku	963,987	950,994
OMAKAPITAL		
Emaettevõtja aktsionäridele kuuluv omakapital		
Aktsiakapital nimiväärtuses	404,290	404,290
Ülekurss	639	639
Reservid	70,247	70,111
Jaotamata kasum	272,649	296,023
Emaettevõtte omanikele kuuluv omakapital kokku	747,825	771,063
OMAKAPITAL KOKKU	747,825	771,063
KOHUSTUSED JA OMAKAPITAL KOKKU	1,711,812	1,722,057

KONSOLIDEERITUD RAHAVOOGUDE ARUANNE

(auditeerimata, tuhandetes eurodes)	01.01.2014 - 31.03.2014	01.01.2013- 31.03.2013
Rahavood äritegevusest		
Aruandeperioodi puhaskasum/-kahjum	-23,374	-17,525
Korrigeerimised	28,461	25,439
Äritegevusega seotud nõuete ja ettemaksete muutused	-8,512	-8,034
Varude muutused	3,302	2,348
Äritegevusega seotud kohustuste muutused	-1,391	3,749
Makstud tulumaks	-15	-22
	-1,529	5,955
Rahavood investeerimistegevusest		
Materiaalse põhivara ja immateriaalse põhivara soetamine (Lisad 7, 8, 9)	-14,121	-3,364
Laekumised materiaalse põhivara müügist	97	31
Saadud intressid	4	13
	-14,020	-3,320
Rahavood finantseerimistegevusest		
Laenude tagasimaksed (Lisa 9)	-15,024	-19,166
Kasutatud arvelduskrediidi muutus (Lisa 9)	30,003	42,736
Kapitalirendimaksete tasumine (Lisa 9)	-70	-2
Makstud intressid	-7,783	-6,890
Tuletisinstrumentidega seotud maksed	-1,021	-1,123
Laenudega seotud tehingukulude tasumine	0	-383
	6,105	15,172
RAHAVOOD KOKKU	-9,444	17,807
Raha ja raha ekvivalendid		
- perioodi alguses	72,012	65,600
- suurenemine (+) / vähenemine (-)	-9,444	17,807
- perioodi lõpus	62,568	83,407

KONSOLIDEERITUD OMAKAPITALI MUUTUSTE ARUANNE

 (auditeerimata, tuhandetes
 eurodes)

	Aktσια- kapital	Üle- kurs	Kursivahede reserv	Laevade ümber- hindluse reserv	Kohustuslik reserv- kapital	Oma- akti- siate reserv	Aktσια- optsi- oonide programmi reserv	Jaotamata kasum	Emaette- võtte omanikele kuuluv omakapital	Omakapital kokku
31. detsember 2012	404,290	639	-102	58,993	13,836	-4,163	527	286,810	760,830	760,830
Omakapitali muutused aruandeperioodi jooksul										
Aktsiapõhised maksetehingud (Lisa 11)	0	0	0	0	0	0	79	0	79	79
Aruandeperioodi koondkasum/- kahjum										
Aruandeperioodi puhaskasum/-kahjum (Lisa 5)	0	0	0	0	0	0	0	-17,525	-17,525	-17,525
Perioodi muu koondkasum/-kahjum	0	0	9	0	0	0	0	0	9	9
Aruandeperioodi koondkasum/- kahjum kokku	0	0	9	0	0	0	0	-17,525	-17,516	-17,516
31. märts 2013	404,290	639	-93	58,993	13,836	-4,163	606	269,285	743,393	743,393
31. detsember 2013	404,290	639	12	56,777	16,651	-4,163	834	296,023	771,063	771,063
Omakapitali muutused aruandeperioodi jooksul										
Aktsiapõhised maksetehingud (Lisa 11)	0	0	0	0	0	0	77	0	77	77
Aruandeperioodi koondkasum/- kahjum										
Aruandeperioodi puhaskasum/-kahjum (Lisa 5)	0	0	0	0	0	0	0	-23,374	-23,374	-23,374
Perioodi muu koondkasum/-kahjum	0	0	59	0	0	0	0	0	59	59
Aruandeperioodi koondkasum/- kahjum kokku	0	0	59	0	0	0	0	-23,374	-23,315	-23,315
31. märts 2014	404,290	639	71	56,777	16,651	-4,163	911	272,649	747,825	747,825

AUDITEERIMATA VAHEARUANDE LISAD

Lisa 1 ÜLDINE INFORMATSIOON

AS Tallink Grupp ja tema tütaretevõtete (edaspidi "Kontsern") 2014 esimese 3 kuu konsolideeritud auditeerimata vahearuanne kinnitati 15. mai 2014 vastavalt juhatuse otsusele. AS Tallink Grupp on Eestis registreeritud ja Eestis tegutsev ettevõte, mille töötajate arv ulatus 31. märts 2014 seisuga 6,913 inimeseni (31. detsember 2013: 6,907).

Lisa 2 KOKKUVÕTE OLULISEMATEST ARVESTUSPRINTSIIPIDEST

AS-i Tallink Grupp raamatupidamise aruanded on koostatud kooskõlas Rahvusvaheliste Finantsaruandluse Standarditega (IFRS), nagu need on vastu võetud Euroopa Liidu poolt kokkuvõtliku versioonina vastavalt IAS 34-le "Vahearuanne".

Vahearuanne koostamisel on kasutatud samu põhimõtteid ja arvestusprintsippe kui 31. detsember 2013 aastaaruande koostamisel.

Vahearuanne on koostatud tuhandetes eurodes (EUR).

Lisa 3 SEGMENTI INFORMATSIOON

Kontserni erinevate tegevusharude korraldamine ja juhtimine toimub eraldi vastavalt erinevate turgude vajadustele. Liinid moodustavad erinevad ärisegmendid. Alljärgnevates tabelites on esitatud aruande- ja võrreldava perioodi andmed kontserni müügitulu ja kasumi kohta erinevate aruandeselementide lõikes.

Geograafilised segmendid

(tuhandetes eurodes)

01.01.2014-31.03.2014	Eesti- Soome liin	Eesti- Rootsi liinid	Läti- Rootsi liin	Soome- Rootsi liinid	Muud	Segmentidevaheline elimineerimine	Kokku
Müügitulu							
Müük kontsernivälistele klientidele	65,026	20,576	13,323	68,443	20,838	0	188,206
Segmentidevaheline müük	0	0	0	0	1,830	-1,830	0
	65,026	20,576	13,323	68,443	22,668	-1,830	188,206
Segmendi tulem							
Jagamatud kulud	10,875	-3,500	-3,190	-7,871	-325	0	-4,011
Finantstulud/-kulud (Lisa 4)							-11,224
Kasum/-kahjum enne tulumaksu							-8,129
-23,364							
01.01.2013-31.03.2013							
Müügitulu							
Müük kontsernivälistele klientidele	61,786	21,278	13,811	75,026	18,682	0	190,583
Segmentidevaheline müük	0	0	0	0	1,542	-1,542	0
	61,786	21,278	13,811	75,026	20,224	-1,542	190,583
Segmendi tulem							
Jagamatud kulud	9,282	-1,730	-2,518	-5,191	268	0	111
Finantstulud/-kulud (Lisa 4)							-10,926
Kasum/-kahjum enne tulumaksu							-6,702
-17,517							

Müügitulu teenuste kaupa

(tuhandetes eurodes)	01.01.2014 - 31.03.2014	01.01.2013 - 31.03.2013
Piletimüük	40,629	44,024
Kaubaveoteenuse müük	26,513	24,523
Majutuse müük	3,388	3,101
Müük laevades ja maismaal asuvates restoranides ja poodides	103,871	106,307
Müügitulu laevade prahtimisest	8,446	7,242
Muud	5,359	5,386
Kontserni müügitulu kokku	188,206	190,583

Lisa 4 FINANTSTULUD JA FINANTSKULUD

(tuhandetes eurodes)	01.01.2014 - 31.03.2014	01.01.2013 - 31.03.2013
Kasum valuutakursi muutustest	0	50
Tulu intressivahetuslepingutest	695	2,522
Tulu valuutakursi tuletisinstrumentidest	2,604	0
Intressitulu	17	32
Finantstulud kokku	3,316	2,604
Kahjum valuutakursi muutustest	-906	0
Intressikulu	-9,011	-8,183
Kulu intressivahetuslepingutest	-1,528	-1,123
Finantskulud kokku	-11,445	-9,306

Lisa 5 KASUM AKTSIA KOHTA

Tava puhaskasumi arvutamiseks aktsia kohta jagatakse lihtaktsionäridele jaotatav aruandeperioodi puhaskasum aruandeperioodi jooksul käibel olnud lihtaktsiate kaalutud keskmise arvuga. Väljastatud aktsiaoptioonid avaldavad lahustuvat mõju, kuna aktsiaoptiooni kasutamise hind on madalam kui aktsiate keskmine hind aruandeperioodil.

	01.01.2014 - 31.03.2014	01.01.2013 - 31.03.2013
Kaalutud keskmine lihtaktsiate arv (tk)	669,882,040	669,882,040
Väljastatud aktsiaoptioonide mõju	119,828	1,096,188
Kaalutud keskmine lihtaktsiate arv, lahustatud (tk)	670,001,868	670,978,228
Lihtaktsionäridele jagatav puhaskasum/- kahjum	-23,374	-17,525
Kasum aktsia kohta, tava (EUR)	-0.035	-0.026
Kasum aktsia kohta, lahustatud (EUR)	-0.035	-0.026

Kaalutud keskmine lihtaktsiate arv (tk)	01.01.2014 - 31.03.2014	01.01.2013 - 31.03.2013
Emiteeritud lihtaktsiate arv perioodi alguses (tk)	673,817,040	673,817,040
Omaaktsiate tagasiostu mõju	-3,935,000	-3,935,000
Kaalutud keskmine lihtaktsiate arv perioodi lõpus	669,882,040	669,882,040

Lisa 6 TULETISINSTRUMENDID

Kontsern kasutab intressiriskide maandamiseks intressivahetuselepinguid. Kui rahavoogude riskimaandamise efektiivsus on tõestatud, kajastatakse tuletisinstrumenti õiglase väärtuse muutus omakapitalis reservina. Tuletisinstrumentidest saadud reaalsed kasumid või kahjumid kajastatakse kasumiaruandes.

Muutused tuletisinstrumenti õiglasest väärtuses, mis ei kvalifitseeru rahavoogude riskide maandamise arvestuseks vastavalt IAS 39 –le, kajastatakse otse kasumiaruandes.

AS-I Tallink Grupp on 31.03.2014 seisuga sõlmitud kolm intressivahetuslepingut, mille lepinguline summa kokku on 270,000 tuhat EUR lõpptähtaegadega aastatel 2014, 2018 ja 2019 ning kaks valuutavahetustehingute lepingut, mille lepinguline summa kokku on 120,000 tuhat eurot lõpptähtajaga aastal 2018. Intressivahetuslepingute õiglane väärtus 31.03.2014 seisuga on -13,771 tuhat EUR ja valuutavahetustehingute lepingute õiglane väärtus on -13,646 tuhat EUR.

Lisa 7 MATERIAALNE PÕHIVARA

(tuhandetes eurodes)

	Maa ja ehitised	Laevad	Masinad ja seadmed	Ette-maksud	Kokku
Jääkväärtus seisuga 31. detsember 2013	4,841	1,479,030	9,572	2,452	1,495,895
Ostud ja parendused	4	14,724	1,175	-2,121	13,782
Valuutakursi erinevused	0	0	4	0	4
Müük ja mahakandmine	0	0	-95	0	-95
Aruandeperioodi amortisatsioon	-294	-16,826	-919	0	-18,039
Jääkväärtus seisuga 31. märts 2014	4,551	1,476,928	9,737	331	1,491,547

Seisuga 31. märts 2014

-raamatupidamislik brutomaksumus	12,786	1,693,223	28,622	331	1,734,962
-akumuleeritud amortisatsioon	-8,235	-216,295	-18,885	0	-243,415

	Maa ja ehitised	Laevad	Masinad ja seadmed	Ette-maksud	Kokku
Jääkväärtus seisuga 31. detsember 2012	5,653	1,509,889	11,007	446	1,526,995
Ostud ja parendused	0	1,379	1,505	-257	2,627
Ümberliigitamine	0	2,135	-2,135	0	0
Müük ja mahakandmine	0	0	-777	0	-777
Aruandeperioodi amortisatsioon	-109	-15,460	-1,076	0	-16,645
Jääkväärtus seisuga 31. märts 2013	5,544	1,497,943	8,524	189	1,512,200

Seisuga 31. märts 2013

-raamatupidamislik brutomaksumus	12,632	1,652,575	27,087	189	1,692,483
-akumuleeritud amortisatsioon	-7,088	-154,632	-18,563	0	-180,283

Lisa 8 IMMATERIAALNE PÕHIVARA

(tuhandetes eurodes)

	Firmaväärtus	Kaubamärk	Muud	Kokku
Jääkväärtus seisuga 31. detsember 2013	11,066	36,418	10,441	57,925
Ostud ja parendused	0	0	495	495
Aruandeperioodi amortisatsioon	0	-729	-940	-1,669
Jääkväärtus seisuga 31. märts 2014	11,066	35,689	9,996	56,751

Seisuga 31. märts 2014

- soetusmaksumus	11,066	58,288	25,967	95,321
- akumuleeritud amortisatsioon	0	-22,599	-15,971	-38,570

Jääkväärtus seisuga 31. detsember 2012				
	11,066	39,334	8,599	58,999
Ostud ja parendused	0	0	737	737
Aruandeperioodi amortisatsioon	0	-729	-471	-1,200
Jääkväärtus seisuga 31. märts 2013				
	11,066	38,605	8,865	58,536
Seisuga 31. märts 2013				
- soetusmaksumus	11,066	58,288	22,981	92,335
- akumulieeritud amortisatsioon	0	-19,683	-14,116	-33,799

Lisa 9 INTRESSIKANDVAD LAENU- JA MUUD VÕLAKOHUSTUSED

(tuhandetes eurodes)

	31. detsember 2013	Uued laenud	Tagasi-maksed	Kursivahed	Muud muutused [1]	31. märts 2014
Kapitalirendi kohustused	237	156	-70	0	0	323
Võlakirjad	106,389	0	0	1,393	64	107,846
Arvelduskrediit	18,456	30,003	0	0	0	48,459
Pikaajalised pangalaenud	669,259	0	-15,024	0	630	654,865
KOKKU	794,341	30,159	-15,094	1,393	694	811,493
sh.lühiajaline osa	106,014					136,103
pikaajaline osa	688,327					675,390

[1] Muud muutused on seotud tehingutasude kapitaliseerimisega ja kuludesse kandmisega.

Võlakirjad on nomineeritud NOK-des.

Arvelduskrediitide tagatiseks on kommertspandid (kogusummas 20,204 tuhat EUR) ja laevahüpooteegid.

AS Tallink Grupp on garanteerinud HSH Nordbank AG, Nordea Bank Plc, Danske Bank A/S, Swedbank AS ja HSBC Bank Plc poolt tütarettevõtetele antud laene, kokku 259,417 tuhat EUR eest ja AS-le Tallink Grupp antud laene summas 395,448 tuhat EUR. Nimetatud laenude põhitagatiseks on laevaomanikfirmadest tütarettevõtete aktsiate pant ja nimetatud tütarettevõtetele kuuluvatele laevadele seatud hüpooteegid.

Lisa 10 AKTSIAKAPITAL

Vastavalt 31. märts 2014 kehtinud emaeetevõtte põhikirjale on lihtaktsiate maksimaalselt lubatud arv 2,133,333,333.

AS-I Tallink Grupp oli 31. märts 2014 seisuga 3,935 tuhat tagasiostetud omaaktsiat. 3,935 tuhande omaaktsia tagasiostu kulu kokku on 4,163 tuhat EUR.

Lisa 11 AKTSIAOPTSIOONIPROGRAMM

2011.a. juunis väljastas Kontsern 7,317,500 aktsiaoptiooni, millest 3,510,000 väljastati Juhatuse ja Nõukogu liikmetele ning 3,807,500 väljastati teistele Kontserni töötajatele. Iga optioon annab õiguse omandada ühe AS Tallink Grupi aktsia. Aktsiaoptioonid väljastati 08.02.2011 Aktsionäride Üldkoosoleku poolt kinnitatud Aktsiaoptiooni programmi alusel. Väljastatud optioonid moodustavad umbes 49% kinnitatud optiooniprogrammi kogumahust ja 1,1% kogu käibelolevate aktsiate arvust. Väljastatud aktsiaoptioonide kasutamise tingimused ja kord on järgnev: optioonid on mittevõrandatavad; optioonide kasutamine võib toimuda mitte enne kui 36 kuud optioonide väljastamisest või mitte enne 31.05.2014 ja mitte hiljem kui 30.11.2014; optiooni kasutamise hind on 0,858 EUR kui emiteeritakse uusi aktsiaid ja keskmine kaalutud ostuhind kui lepingu täitmiseks ostetakse aktsiaid järelturult; optioonide kasutamisel väljastatakse aktsiaid. Väljastatud aktsiaoptioonide eest saadud teenuste õiglase väärtus on mõõdetud Black-Scholes mudelit kasutades aktsiaoptiooni väljastamise päeval. Aktsiaoptioonide hindamisel kasutas Kontsern sõltumatuid hindajaid, kes lisaks aktsiaoptioonide kasutamise tingimustele ja korrale kasutas hindamisel järgnevaid näitajaid: aktsia turuhind 0,72 eurot seisuga 31.05.2011; eeldatav volatiilsus 30%, mis baseerub eelnevate perioodide analüüsil; aktsiaoptiooni kasutamise keskmine tähtaeg 42 kuud; aktsiatulu 3,4% 2012 aastal ja 8,1% 2013 aastal, mille tulemusel on efektiivne dividenditulu 11,3% (arvestades avalikke aktsiaanalüütikute hinnanguid ja ootusi) ja; riskivaba intressimäär 1,411%.

Väljastatud aktsiaoptsoonide eest saadud teenuste õiglane väärtus summas 527 tuh.EUR on kajastatud 2011.a. juunis konsolideeritud koondkasumiaruande kuludes ja väljastatud aktsiaoptsoonid samas summas on kajastatud aktsiaoptsoonide reservi real omakapitali koosseisus.

2012. aasta detsembris väljastas Kontsern 7,610 tuhat aktsiaoptiooni, millest 3,850 tuhat väljastati juhatuse ja nõukogu liikmetele ning 3,760 tuhat väljastati teistele Kontserni töötajatele. Iga optsoon annab õiguse omandada ühe AS Tallink Grupp aktsia. Aktsiaoptioonid väljastati 08. veebruar 2011 Aktsionäride Üldkoosoleku poolt kinnitatud Aktsiaoptiooni programmi alusel. Väljastatud aktsiaoptsoonide kasutamise tingimused ja kord on järgmised: optsoonid on mittevõõrandatavad; optsoonide kasutamine võib toimuda mitte enne kui 36 kuud optsoonide väljastamisest või mitte enne 21. detsember 2015 ja mitte hiljem kui 21. juuni 2015; optiooni kasutamise hind on 0,858 EUR kui emiteeritakse uusi aktsiaid või keskmine kaalutud ostuhind kui lepingu täitmiseks ostetakse aktsiad järelturult; optsoonide kasutamisel väljastatakse aktsiaid.

Väljastatud aktsiaoptsoonide eest saadud teenuste õiglase väärtus on mõõdetud Black-Scholes mudelit kasutades aktsiaoptiooni väljastamise päeval. Aktsiaoptsoonide hindamisel kasutas Kontsern sõltumatuid hindajaid, kes lisaks aktsiaoptsoonide kasutamise tingimustele ja korrale kasutas hindamisel järgnevaid näitajaid: aktsia turuhind 0,848 eurot väljastamispäeva seisuga; eeldatav volatiilsus 30%, mis baseerub eelnevate perioodide analüüsil; aktsiaoptiooni kasutamise keskmine tähtaeg 42 kuud; aktsiatulu 3,5% aastas; riskivaba intressimäär 0.336%.

2012. aasta lõpus väljastatud aktsiaoptsoonide väärtus summas 951 tuhat EUR kajastatakse konsolideeritud koondkasumiaruande kuludes üleandmisperioodi 36 kuu jooksul alates 2013. aasta algusest.

31. märts 2014 seisuga on kehtivaid aktsiaoptioone 14,692,768. Keskmine optsoonide kasutamise tähtaeg on 2-27 kuud.

Väljastatud aktsiaoptsoonid avaldavad lahustuvat mõju, kuna aktsiaoptiooni kasutamise hind on madalam kui aktsiate keskmine hind aruandeperioodil.

Lisa 12 TEHINGUD SEOTUD OSAPOOLTEGA

(tuhandetes eurodes)

2014 3 kuud või 31.03.2014	Müük seotud osapooltele	Ostud seotud osapooltelt	Nõuded seotud osapooltele	Kohustused seotud osapoolte ees
AS Infortar	25	12	10	5
AS HT Valuuta	29	0	1	0
AS Vara HTG	0	479	0	0
OÜ Mersok	0	2	0	0
AS Vaba Maa	4	131	2	25
OÜ Sunbeam	0	863	0	0
AS Gastrolink	0	252	0	54
AS Tallink Takso	1	8	0	4
OÜ Topspa Kinnisvara	0	658	0	0
OÜ Hansa Hotell	0	209	0	0
OÜ Fastinvest	0	312	0	0
SIA Happy Trails	0	833	0	938
Eesti Laevaomanike Liit	0	7	0	0
SEB Tallink Tennis Team	0	0	0	0
2013 3 kuud või 31.03.2013	Müük seotud osapooltele	Ostud seotud osapooltelt	Nõuded seotud osapooltele	Kohustused seotud osapoolte ees
AS Infortar	16	12	7	5
AS HT Valuuta	29	0	1	0
AS Vara HTG	0	479	0	0
OÜ Mersok	0	1	0	0
AS Vaba Maa	5	140	3	10
OÜ Sunbeam	0	842	0	0
AS Gastrolink	1	208	0	54
AS Tallink Takso	0	17	0	8
OÜ Topspa Kinnisvara	0	642	0	0
OÜ Hansa Hotell	0	204	0	0
OÜ Fastinvest	0	298	0	0
SIA Happy Trails	0	844	0	641
Eesti Laevaomanike Liit	0	6	0	0
SEB Tallink Tennis Team	0	50	0	0

Lisa 13 SÜNDMUSED PÄRAST ARUANDEKUUPÄEVA

Aktsionäride korraline üldkoosolek toimub 09.06.2014

JUHATUSE KINNITUS VAHEARUANDELE

Käesolevaga deklareerime oma vastutust vahearuande eest ja kinnitame, et 2014 majandusaasta kolmanda kvartali, lõpuga 31.03.2014 auditeerimata vahearuanne, mis on koostatud kooskõlas IFRSidega, nagu need on vastu võetud EL poolt, ja IAS 34-ga, kajastab ettevõtte finantsseisundit, majandustulemust ja rahavoogusid õigesti ja õiglaselt.

AS Tallink Grupp ja tema tütarettevõtted on vähemalt järgmise aasta jooksul, alates aruande kinnitamisest, jätkuvalt tegutsevad ettevõtted.



Juhatuse esimees
Enn Pant



Juhatuse aseesimees
Andres Hunt



Juhatuse liige
Janek Stalmeister



Juhatuse liige
Lembit Kitter



Juhatuse liige
Peter Roose



Juhatuse liige
Kadri Land

Tallinn 15.05.2014