



AS TALLINK GRUPP

2014. majandusaasta 12-kuu konsolideeritud auditeerimata vahearuanne

01. jaanuar 2014 – 31. detsember 2014

Majandusaasta algus	1. jaanuar 2014
Majandusaasta lõpp	31. detsember 2014
Registrikood	10238429
Address	Sadama 5/7 10111, Tallinn Eesti Vabariik
Telefon	+372 6 409 800
Faks	+372 6 409 810
Interneti kodulehekülg	www.tallink.com
Peamine tegevusala	meretransport (reisijate ja kaubavedu)
Audiitor	KPMG Baltics OÜ

SISUKORD

TEGEVUSARUANNE	2
<i>Auditeerimata vahearuanne 2014 majandusaasta 12-kuud</i>	
KONSOLIDEERITUD KOONDKASUMIARUANNE	13
KONSOLIDEERITUD FINANTSSEISUNDI ARUANNE	14
KONSOLIDEERITUD RAHAVOOGUDE ARUANNE	15
KONSOLIDEERITUD OMAKAPITALI MUUTUSTE ARUANNE	16
<i>Auditeerimata vahearuanne lisad 2014 majandusaasta 12-kuud</i>	17-22
JUHATUSE KINNITUS VAHEARUANDELE	23

TEGEVUSARUANNE

AS Tallink Grupp ja tema tütarettevõtted (edaspidi „Kontsern“) vedasid 2014. majandusaastal kokku 8,9 miljonit reisijat, mida on 2,6% vähem kui eelneval aastal. Kontserni auditeerimata konsolideeritud müügitulu kahanes 2,2% võrra kokku 921,5 miljoni euroni. 2014. majandusaasta auditeerimata brutokasum kokku oli 181,8 miljonit eurot, EBITDA 150,6 miljonit eurot. Auditeerimata puhaskasum oli 27,3 miljonit eurot (0,04 senti aktsia kohta), mis on 37,1% vähem kui eelmisel aastal.

2014. majandusaasta müügitulemusi mõjutasid mitmed tegevused ja muudatused opereerimises ning turu arengud. Võrreldes eelmise aastaga on välja prahtitud suurem arv laevu ning sellest tingitud kasvasid laevade prahtimise tulud 2014 majandusaastal 53,1% ehk 16,3 miljoni euro võrra. Laevade prahtimisest on oodata kasumlikkusele positiivset mõju ka järgnevatel kvartalitel. 2014 majandusaastal kahanes piletite ning kaubaveo müügitulu vastavalt 7,5% ja 2,4%. Eesti-Soome vahelisel laevaliinil avaldus reisijate veo langus 1,3%, samas veetud kaubaveoühikute arv kasvas 13,8% ning müügitulu tõusis 1,4% võrra võrreldes eelmise aastaga. Soome-Rootsi vahelistel laevaliinidel vähenes reisijate veo maht 3,4%, veetud kaubaveoühikute arv langes 8,8% ning müügitulu langes 5,6% võrra. Reisijate arvu langus Soome ja Rootsi vahelistel liinidel tulenes suurelt osalt Silja Symphony ja Silja Serenade kokku 80 päevasest äraolekust laevade põhjalike uuendustööde tõttu. Läti-Rootsi vahelistel laevaliinidel oli näha reisijate veo langust 12,5%, veetud kaubaveoühikute arv kahanes 26,5% võrra, veetud sõiduautode arv kahanes 15,0% ning müügitulu kahanes 16,5% võrreldes eelmise aasta sama perioodiga. Reisijate ja kaubaveo langus Läti-Rootsi liinilt on tingitud asjaolust, et alates augusti kuu algusest opereerib liinil ainult üks laev, Isabelle. Aasta jooksul avaldus varasemast tugevam surve piletihindadele, mis tulenes konkurentide agressiivsest hinnastamistest ning veomahtude suurendamisest.

Kontsern vedas 2014. majandusaasta neljandas kvartalis (1. oktoober – 31. detsember) kokku ligi 2,1 miljonit reisijat, mida on 4,5% vähem kui sama perioodi jooksul eelmisel aastal. Veetud kaubaveoühikute arv kahanes 1,2% võrra ning veetud sõiduautode arv kahanes 1,7% võrra. Kontserni konsolideeritud müügitulu neljandas kvartalis oli 224,1 miljonit eurot, mis jäi samale tasemele võrreldes eelmise majandusaasta neljanda kvartaliga. 2014. majandusaasta neljanda kvartali brutokasum oli 49,5 miljonit eurot ning EBITDA 41,1 miljonit eurot vastavalt 33,4% või 12,4 miljonit eurot ja 37,7% või 11,2 miljonit eurot rohkem kui eelmise majandusaasta samal perioodil. Kontserni auditeerimata puhaskasum 2014. majandusaasta neljandas kvartalis oli 8,4 miljonit eurot, ehk 0,01 eurot aktsia kohta. Eelmise majandusaasta samal perioodil oli kasum 7,5 miljonit eurot ehk 0,01 eurot aktsia kohta.

Neljandas kvartalis avaldus Eesti-Soome vahelisel laevaliinil reisijate veo langus 1,8%, samas veetud kaubaveoühikute arv kasvas 8,2% ning müügitulu tõusis 0,8% võrra võrreldes eelmise aasta sama perioodiga. Soome-Rootsi vahelistel laevaliinidel vähenes reisijate veo maht 3,1%, veetud kaubaveoühikute arv langes 8,9% ning müügitulu langes 3,8% võrra. Tulemust mõjutasid Silja Symphony ümberehitustööd, mille tõttu laev oli liinilt ära kaks nädalat. Hoolimata reisijateveo kergest langusest suutsime Soome-Rootsi liinil säilitada turuosa. Läti-Rootsi vahelistel laevaliinidel oli näha reisijate veo langust 32,2%, veetud kaubaveoühikute arv kahanes 58,8% võrra, veetud sõiduautode arv kahanes 36,9% ning müügitulu kahanes 35,1% võrreldes eelmise aasta sama perioodiga. Tulemust mõjutas Romantika liikumine Tallinn-Stockholmi liinile, jättes M/L Isabelle liinile ainsa laevana. Neljandas kvartalis avaldas tulemustele positiivset mõju laevade prahtimisest saadav tulu kokku 16,2 miljonit eurot, mis oli võrreldes eelmise aasta sama perioodiga 119,5% kõrgem, ning väiksem kütusekulu.

Kontsern suutis edukalt parandada opereerimise efektiivsust läbi kütusekulude vähendamise tänu lavade prahtimistele ning ümberpaigutamistele liinidel. Samal ajal aitas kaasa globaalne kütusehindade langemine. Mõlemad asjaolud kokku vähendasid kütuse kulu neljandas kvartalis umbes 9 miljoni euro võrra. Kontserni üleminek madala väävlisisaldusega kütusele neljanda kvartali lõpus moodus plaanipäraselt.

Jätakuvalt avaldavad Kontserni tegevusele mõju geopoliitilised sündmused Euroopas. Reisijate arv Vene turult on läbi aasta olnud nähtavalt madalam.

Kontsern jätkas edukalt laenukoormuse vähendamise strateegiat, 2014. majandusaasta jooksul kahanes netovõlg 44 miljoni euro võrra, 678 miljoni euroni.

Kontserni kogu likviidsus ulatus neljanda kvartali lõpus 67,9 miljoni euroni, mis hõlmab 65,3 miljonit eurot raha ja 2,6 miljonit eurot kasutamata krediidilimiite, tagades tugeva finantspositsiooni jätkusuutlikuks opereerimiseks.

Kuigi 2014. majandusaasta tulemused kokku ei vastanud Kontserni juhatuse ootustele, siis neljanda kvartali tulemus oli tugev ning seab positiivse väljavaate tulevasele aastale. Tulenevalt kasvanud konkurentsist, jätkuvalt nõrgast põhjamaade majanduskeskkonnast ning ühekordsetest mõjudest jäi majandustulemus oodatust nõrgemaks. Majandusaasta jooksul on tehtud erinevaid samme, sealhulgas laevade prahtimine, ümberehitused ning laevade ümberpaigutamine liinidel, et suurendada opereerimise efektiivust. Nimetatud tegevused avaldasid majandusaasta neljandas kvartalis kasumlikkusele positiivset mõju. Seoses sellega ootab juhatuse 2015 aasta tulemuste paranemist.

PÕHINÄITAJAD

	2014 oktoober- detsember	2013 oktoober- detsember	muutus
	EUR	EUR	
Müügitulu (miljonites)	224,1	224,0	0,1%
Brutokasum (miljonites)	49,5	37,1	33,4%
Brutokasumi marginaal	22,1%	16,6%	
EBITDA (miljonites)	41,1	29,8	37,7%
EBITDA marginaal	18,3%	13,3%	
Aruande perioodi puhaskasum / -kahjum (miljonites)	8,4	7,5	11,5%
Puhaskasumi marginaal	3,7%	3,4%	
Amortisatsioon (miljonites)	20,9	18,6	12,0%
Investeeringud (miljonites)	18,1	5,0	265,6%
Aktsiate kaalutud keskmine arv**	669 882 040	669 882 040	
Aktsiakasum	0,01	0,01	11,5%
Reisijate arv	2 051 410	2 148 204	-4,5%
Kaubaveo ühikute arv	77 816	78 771	-1,2%
Töötajate keskmine arv	6 715	6 898	-2,7%

	31.12.2014	30.09.2014	
Varad	1 685,6	1 688,4	-0,2%
Intressi kandvad kohustused (miljonites)	743,4	770,9	-3,6%
Netovõlg (miljonites)	678,1	704,8	-3,8%
Omakapital kokku (miljonites)	778,3	770,1	1,1%
Omakapitali määr	46,2%	45,6%	
Netovõla EBITDA suhe	4,5	5,1	
Aktsiate arv**	669 882 040	669 882 040	0%
Omakapital aktsia kohta	1,16	1,15	0,7%

EBITDA: Finantstulude ja -kulude, maksude ja kulumi eelne kasum;

Aktsiakasum: Puhaskasum / Kaalutud keskmine aktsiate arv;

Omakapitali määr: Omakapital kokku / Varad kokku;

Omakapital aktsia kohta: Omakapital / Aktsiate arv;

Brutokasumi marginaal: Brutokasum / Müügitulu;

EBITDA marginaal: EBITDA / Müügitulu;

Puhaskasumi marginaal: Puhaskasum / Müügitulu;

Netovõlg: Intressikandvad kohustused miinus raha ja raha ekvivalendid;

Netovõla ja EBITDA suhe: Netovõlg / 12 kuu EBITDA.

** Aktsiate arv ei sisalda oma aktsiaid.

MÜÜGITULU JA TULEM SEGMENTIDE LÕIKES

Järgnev tabel annab ülevaate kvartaalsest müügitulu dünaamikast ärisegmentide lõikes.

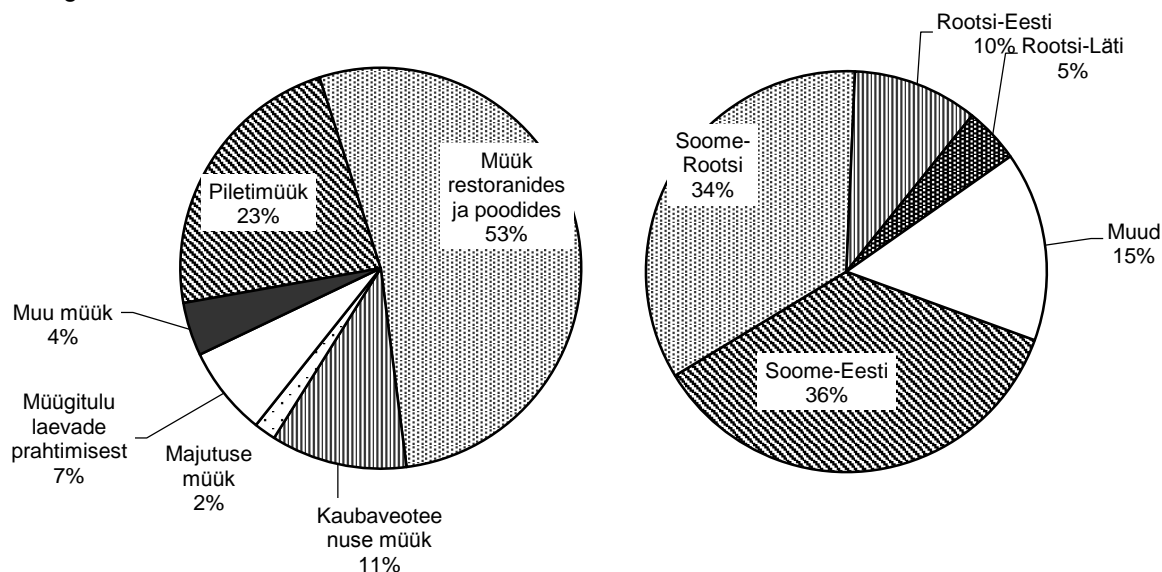
	IV kv.	I kv.	II kv.	III kv.	IV kv.	aastane
miljonites eurodes	2013	2014	2014	2014	2014	muutus
Piletimüük	53.0	40.6	62.6	76.1	51.2	-3.5%
Müük restoranides ja poodides	124.9	103.9	133.0	132.1	118.5	-5.1%
Kaubaveoteenuse müük	26.7	26.5	26.8	25.1	24.6	-7.8%
Majutuse müük	4.0	3.4	5.3	6.4	4.0	-1.3%
Müügitulu laevade prahtimisest	7.4	8.4	8.4	14.1	16.2	119.5%
Muu müük	7.9	5.4	10.5	8.9	9.7	22.0%
Kontserni müügitulu kokku	224.0	188.2	246.5	262.7	224.1	0.1%

Järgnev tabel annab ülevaate kvartaalsest müügitulu ja tulemi dünaamikast geograafiliste segmentide lõikes.

		IV kv.	I kv.	II kv.	III kv.	IV kv.	aastane	
		2013	2014	2014	2014	2014	muutus	
Soome- Eesti	Reisijate arv	tuh.	1 102	935	1 176	1 082	-1.8%	
	Kaubaveo ühikud	tuh.	39	39	42	43	8.2%	
	Müügitulu	milj.EUR	80.4	65.0	84.5	91.2	81.0	0.8%
	Segmenti tulem	milj.EUR	21.8	10.9	22.3	26.1	23.7	8.9%
Soome- Rootsi	Reisijate arv	tuh.	656	592	708	778	636	-3.1%
	Kaubaveo ühikud	tuh.	25	23	22	20	23	-8.9%
	Müügitulu	milj.EUR	80.9	68.4	84.2	93.5	77.9	-3.8%
	Segmenti tulem	milj.EUR	0.3	-7.9	0.4	10.2	0.2	-15.3%
Rootsi- Eesti	Reisijate arv	tuh.	218	217	266	273	217	-0.6%
	Kaubaveo ühikud	tuh.	10	10	11	11	11	8.2%
	Müügitulu	milj.EUR	23.0	20.6	27.8	31.1	22.9	-0.3%
	Segmenti tulem	milj.EUR	-1.0	-3.5	2.3	5.8	0.1	107.3%
Rootsi- Läti	Reisijate arv	tuh.	172	161	214	186	116	-32.2%
	Kaubaveo ühikud	tuh.	5	5	4	3	2	-58.8%
	Müügitulu	milj.EUR	15.6	13.3	18.6	17.9	10.1	-35.1%
	Segmenti tulem	milj.EUR	-1.2	-3.2	0.0	4.1	0.4	133.5%
Muu	Müügitulu	milj.EUR	26.5	22.7	34.2	32.3	34.7	30.9%
	Segmenti tulem	milj.EUR	3.6	-0.3	9.9	8.4	9.4	162.4%
	<i>Segmentidevaheline müük</i>	milj.EUR	-2.4	-1.8	-2.9	-3.4	-2.4	1.4%
	Müügitulu kokku	milj.EUR	224.0	188.2	246.5	262.7	224.1	0.1%
	EBITDA	milj.EUR	29.8	4.5	41.1	64.0	41.1	37.7%
	Segmenti tulem kokku	milj.EUR	23.5	-4.0	35.0	54.5	33.8	44.1%
	Puhaskasum/-kahjum	milj.EUR	7.5	-23.4	6.1	36.2	8.4	11.5%

Segmenti tulem - tulem enne üldhalduskulusid, finantskulusid ja maksusid

Järgnevad graafikud annavad ülevaate majandusaasta IV kv. müügitulu jagunemisest geograafiliste ja ärisegmentide lõikes.



TURUÜLEVAADE

Järgnev tabel annab ülevaate 2014 ja 2013 majandusaasta neljandas kvartalis ja 12 kuu jooksul veetud reisijatest, kaubaveoühikutest ja sõiduaudodest.

	IV kv.		muutus	12 kuud		muutus
	2014	2013		2014	2013	
Reisijad	2 051 410	2 148 204	-4,5%	8 881 732	9 114 812	-2,6%
Soome – Rootsi liinid	636 056	656 344	-3,1%	2 713 789	2 810 290	-3,4%
Eesti – Soome liin	1 081 973	1 101 822	-1,8%	4 518 013	4 575 993	-1,3%
Eesti – Rootsi liinid	217 093	218 475	-0,6%	973 254	954 974	1,9%
Läti – Rootsi liin	116 288	171 563	-32,2%	676 676	773 555	-12,5%
Kaubaveo ühikud	77 816	78 771	-1,2%	310 492	301 660	2,9%
Soome – Rootsi liinid	22 711	24 942	-8,9%	87 197	95 599	-8,8%
Eesti – Soome liin	42 507	39 271	8,2%	167 411	147 169	13,8%
Eesti – Rootsi liinid	10 656	9 847	8,2%	42 347	40 479	4,6%
Läti – Rootsi liin	1 942	4 711	-58,8%	13 537	18 413	-26,5%
Sõiduaudod	244 018	248 131	-1,7%	1 112 381	1 119 889	-0,7%
Soome – Rootsi liinid	26 031	25 675	1,4%	161 197	165 034	-2,3%
Eesti – Soome liin	189 332	186 613	1,5%	798 082	790 255	1,0%
Eesti – Rootsi liinid	15 052	14 282	5,4%	73 889	71 398	3,5%
Läti – Rootsi liin	13 603	21 561	-36,9%	79 213	93 202	-15,0%

Kontserni turuosad opereerivatel liinidel olid 31. detsembril 2014 lõppenud 12 kuulisel perioodil järgmised:

- Kontsern vedas Tallinna ja Helsingi vahelisel liinil ligikaudu 55% reisijatest ja 61% ro-ro kaubaveoühikutest;
- Kontsern on ainus igapäevase reisijateveo teenuse pakkuja Eesti ja Rootsi vahel;
- Kontsern on ainus igapäevase reisijate- ja kaubaveo teenuse pakkuja Riia ja Stockholmi vahel;
- Kontsern vedas Soome ja Rootsi vahelistel liinidel ligikaudu 51% reisijatest ja 34% ro-ro kaubaveo ühikutest;

PERSONAL

2014. aasta 31. detsembri seisuga töötas Kontsernis 6 654 töötajat (6 907 töötajat 2013 aasta 31. detsembri seisuga). Järgnev tabel annab detailsema ülevaate Kontserni personalist

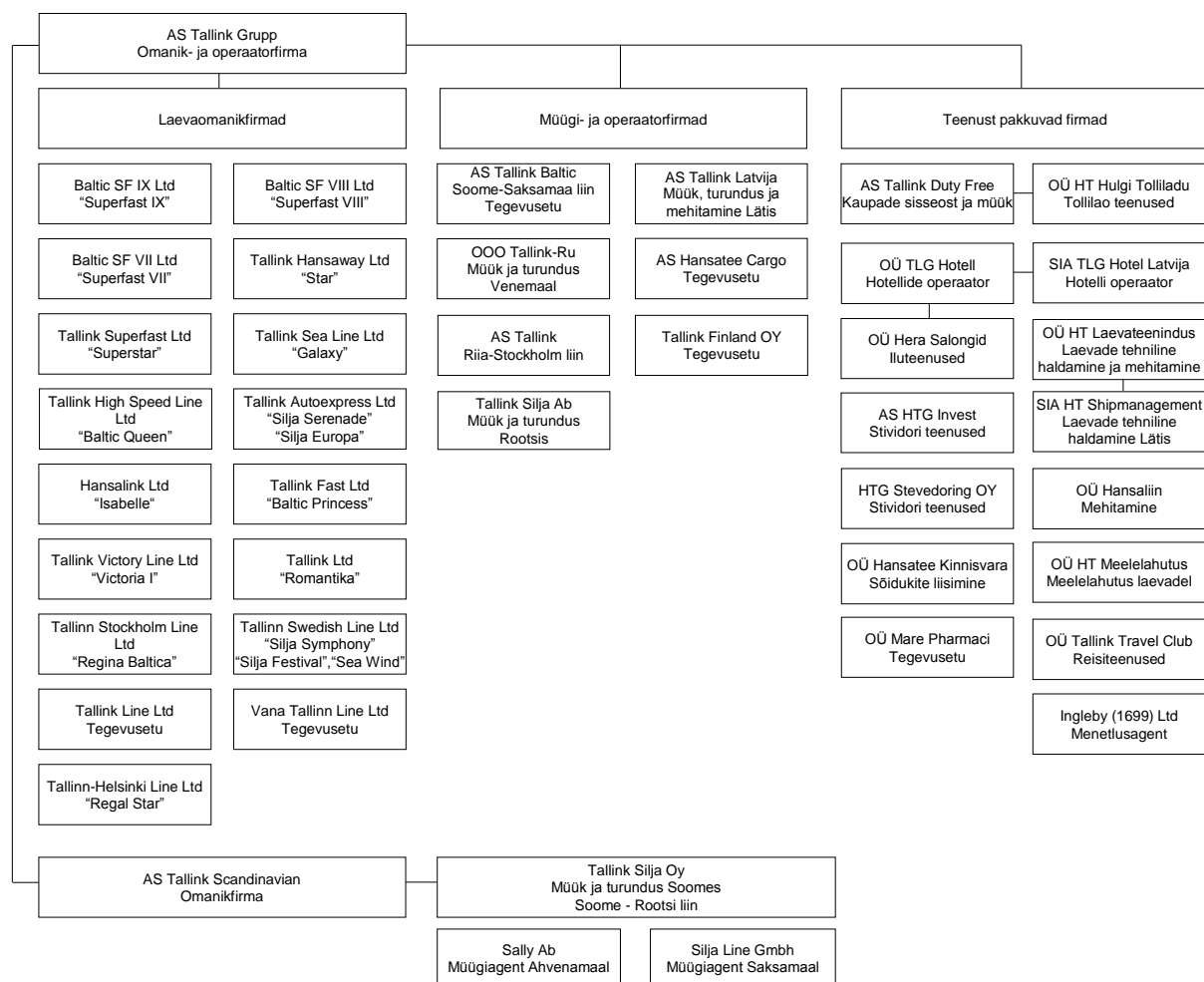
	IV kvartali keskmine			12 kuu keskmine			Majandusaasta lõpu seisuga		
	2014	2013	muutus %	2014	2013	muutus %	31.12.2014	31.12.2013	muutus %
Maismaal kokku	1 528	1 561	-2,1%	1 561	1 581	-1,3%	1 521	1 548	-1,7%
<i>Eesti</i>	779	803	-3,0%	799	806	-0,9%	770	798	-3,5%
<i>Soome</i>	472	481	-1,9%	484	495	-2,2%	471	475	-0,8%
<i>Rootsi</i>	196	188	4,3%	194	195	-0,5%	199	189	5,3%
<i>Läti</i>	67	75	-10,7%	70	71	-1,4%	67	72	-6,9%
<i>Saksamaa</i>	4	4	0,0%	4	4	0,0%	4	4	0,0%
<i>Venemaa</i>	10	10	0,0%	10	10	0,0%	10	10	0,0%
Laevadel	4 584	4 754	-3,6%	4 783	4 784	0,0%	4 525	4 771	-5,2%
Hotell*	603	583	3,4%	608	583	4,3%	608	588	3,4%
Kokku	6 715	6 898	-2,7%	6 952	6 948	0,1%	6 654	6 907	-3,7%

* Hotelli personal ei ole arvestatud „maismaal kokku” personali hulka.

KONTSERNI STRUKTUUR

Aruandekuupäeva seisuga kuulus Kontserni 45 äriühingut. Kõik tütarettevõtted kuuluvad saajaprosendilisel AS-ile Tallink Grupp.

Järgnev graafik kajastab Kontserni struktuuri aruandekuupäeval:

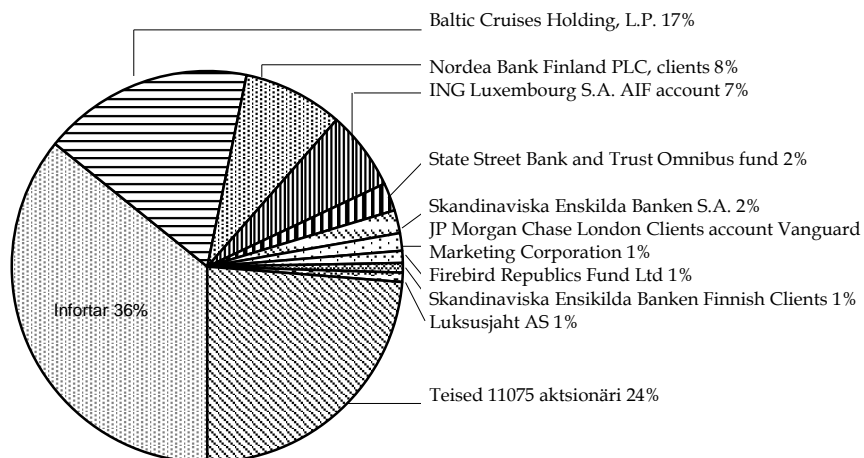


Kontsern omab ka:

- 34% AS-ist Tallink Takso

AKTSIONÄRID JA AKTSIA HIND

Järgnev graafik näitab AS-i Tallink Grupp suurimate aktsionäride aktsiaosalust 31.12.2014 seisuga.



AS-i Tallink Grupp aktsiad on noteeritud Tallinna Börsil alates 9. detsembrist 2005, kauplemistunnuse TAL1T all. Alljärgnev graafik annab ülevaate aktsia hinna liikumisest viimase kaheteistkümne kuu jooksul.



Allikas: Nasdaq OMX Baltic

SÜNDMUSED IV KVARTALIS

Oktoobris 2014 lansseeris Kontsern uuendatud Silja Symphony Stockholm-Helsingi liinil. Laeval on 50% võrra rohkem kaubanduspinda, mis hõlmab endas ka uuendatud kaupluse kontseptsiooni, uusi müügipindasid ning uut itaalia ja sushi restorani. Uuendati ka kajuteid ja värskendati SPA ning saunade ala. Laevale lisandus ka uus laste mängutuba „Silja Land“. Kruiisilaev Silja Symphony ei opereerinud oktoobri kuus liinil kokku 15 päeva ning see avaldas mõju reisijate ja kaubaveole võrreldes eelmise aasta sama perioodiga.

2014. aasta 5. septembril toimus erakorraline Aktsionäride Üldkoosolek. Otsustati: nõukogu liikme valimine, nõukogu liikme töö tasustamine.

AS-i Tallink Grupp aktsiaoptsiooniprogrammi alusel väljastatud 7 317 500 aktsiaoptsiooni kasutamise tähtaeg oli 2014.a. 31. mai kuni 2014.a. 30. november. Tulenevalt asjaolust, et ükski optsiooniomanik ei ole esitanud 2014.a. 30. novembri seisuga tahteavaldust väljastatud aktsiaoptsioonide kasutamiseks eesmärgiga omandada aktsiaid, tühistas AS Tallink Grupp 7 317 500 aktsiaoptsiooni 2014.a. 5. detsembril. Kehtivate aktsiaoptsioonide arv peale tühistamist on 7 375 268.

AS Tallink Grupp ja Meyer Turku Oy laevatehas allkirjastasid ühiste kavatsuste kokkuleppe, mille kohaselt kavatseb Kontsern tellida loodussõbraliku reisilaeva Tallinn-Helsingi liini kiirlaevateenuse jaoks. Laeva maksumuseks kujuneb umbes 230 miljonit eurot, Turu laevatehases ehitatav alus peaks valmima 2017. aasta alguses. Uue laeva pikkus on 212 meetrit ning brutotonnažiks 49 000 tonni. 2800-reisijakohaga alus hakkab sõitma Tallinn-Helsingi liinil.

BILANSIPÄEVA JÄRGSED SÜNDMUSED JA TULEVIKU VÄLJAVAATED

Kontsern ei genereeri tulusid ühtlaselt läbi kogu aasta. Kontserni tegevuse kõrghooaeg on suveperioodil. Kontserni juhatuse varasemate majandusaastate kogemusel põhineval hinnangul teenitakse suur osa tulusid ja kasumit suveperioodil (juuni-august).

AS-i Tallink Grupp senine juhatuse esimees Enn Pant astus 1. jaanuaril 2015 tagasi juhatuse esimehe kohalt. Enn Pant siirdus AS-i Tallink Grupp nõukokku ning ta valiti nõukogu esimeheks. Alates 1. jaanuarist alustas juhatuse esimehe kohustuste täitmist Janek Stalmeister.

Kontsern alustas Eesti ja Soome vahel opereerimist 2015. majandusaasta alguses kaubalaevaga Sea Wind. Alus lõpetas opereerimise Soome ja Rootsi vahelisel liinil 2014. aasta detsembrikuu lõpus.

Eesmärgiga toetada müügitulu kasvu on tootearenduses plaanitud erinevaid parendusi rõhuasetusega pardamüügile ning avalike alade uuendamisele valitud laevadel.

AS-i Tallink Grupp tüdarettevõtte Baltic SF IX Ltd. ning Kanada riigiosalusega ettevõtte Marine Atlantic Inc. on jõudnud kokkuleppele jätkata koostööd reisilaeva Atlantic Vision (end. Superfast IX) prahtimise osas, mis kestab kuni novembrini 2017. Laev on olnud pikaajaliselt prahtitud alates 14 november, 2008 a.

AS-il Tallink Grupp ei ole hetkel märkimisväärsed uurimis- ja arendustegevuse projekte.

Juhtkond leiab, et kontserni finantspositsioon võimaldab maksta dividende. Juhatuse teeb aktsionäride üldkoosolekule ettepaneku maksta dividende 0,02 eurot aktsia kohta, kokku summas 13 397 641 eurot.

RISKID

Mitmesugused riskid võivad Kontserni äritegevust, finantsseisundit ja majandustulemusi oluliselt mõjutada. Kuid sellised riskid pole ainsad võimalikud ohud. Meie ettevõtmisi võivad puudutada ka muud riskid ja meile seni teadmata asjaolud või sellised riskid ja asjaolud, mida me praegu loeme ebaolulisteks või ebatõenäolisteks. Allpool loetletud riskitegurid ei ole reastatud toimumise tõenäosuse ega meie äritegevusele võimaliku mõju suuruse järgi:

- õnnetused, katastroofid
- makromajanduslik areng
- õigusaktide muudatused
- suhted ametiühingutega
- kütusehindade ja intressimäärade tõus
- turu- ja kliendikäitumine

JUHATUSE KINNITUS TEGEVUSARUANDELE

Juhatus kinnitab, et oma parima teadmise kohaselt kajastab AS-i Tallink Grupp 2014 majandusaasta neljanda kvartali tegevusaruanne õigesti ja õiglaselt kontserni arengut, majandustulemusi ja finantsseisundit ning annab ülevaate peamistest riskidest ja ebaselgustest.



Janek Stalmeister

Juhatuse esimees



Andres Hunt

Juhatuse aseesimees



Lembit Kitter

Juhatuse liige



Peter Roose

Juhatuse liige



Kadri Land

Juhatuse liige

26.02.2015

KONSOLIDEERITUD KOONDKASUMIARUANNE

(auditeerimata, tuhandetes eurodes)	01.10.2014- 31.12.2014	01.10.2013- 31.12.2013	01.01.2014- 31.12.2014	01.01.2013- 31.12.2013
Müügitulu (Lisa 3)	224,141	223,982	921,466	941,983
Müüdnud kaupade ja teenuste kulud	-174,619	-186,859	-739,626	-751,827
Brutokasum	49,522	37,123	181,840	190,156
Turustuskulud	-15,702	-13,650	-62,585	-63,292
Halduskulud	-13,870	-12,679	-49,443	-45,148
Muud äritulud	709	1,035	1,696	2,120
Muud ärikulud	-496	-664	-854	-805
Kasum/-kahjum äritegevusest	20,163	11,165	70,654	83,031
Finantstulud (Lisa 4)	4,623	5,757	11,760	21,547
Finantskulud (Lisa 4)	-19,059	-14,538	-52,443	-57,503
Kapitaliosaluse meetodil kajastatud investeringuobjektide kasumi osa	24	17	24	17
Kasum/-kahjum enne tulumaksu	5,751	2,401	29,995	47,092
Tulumaks	2,633	5,117	-2,734	-3,786
Aruandeperioodi puhaskasum/-kahjum	8,384	7,518	27,261	43,306
Muu koondkasum/-kahjum				
Summad, mida saab edaspidi ümber liigitada kasumisse või kahjumisse				
Valuutakursi vahed välisettevõtetest	242	34	286	114
Perioodi muu koondkasum/-kahjum kokku	242	34	286	114
Perioodi koondkasum/-kahjum kokku	8,626	7,552	27,547	43,420
Kasum aktsia kohta (eurodes ühe aktsia kohta)				
- tava (Lisa 5)	0.01	0.01	0.04	0.06
- lahustatud (Lisa 5)	0.01	0.01	0.04	0.06

KONSOLIDEERITUD FINANTSSEISUNDI ARUANNE

(auditeerimata, tuhandetes eurodes)

VARAD	31.12.2014	31.12.2013
Käibevara		
Raha ja raha ekvivalendid	65,311	72,012
Nõuded ostjate vastu ja muud nõuded	38,210	40,544
Ettemaksed	5,448	3,185
Tuletisinstrumentid	0	679
Varud	31,315	33,457
Käibevara kokku	140,284	149,877
Põhivara		
Investeeringud kapitaliosaluse meetodil kajastatud investeeinguobjektidesse	286	262
Muud finantsvarad	252	385
Edasilükkunud tulumaksuvara	21,338	17,413
Kinnisvarainvesteering	300	300
Materiaalne põhivara (Lisa 7)	1,467,964	1,495,895
Immateriaalne põhivara (Lisa 8)	55,174	57,925
Põhivara kokku	1,545,314	1,572,180
VARAD KOKKU	1,685,598	1,722,057
KOHUSTUSED JA OMAKAPITAL		
Lühiajalised kohustused		
Intressikandvad võlakohustused (Lisa 9)	149,850	106,014
Võlad tarnijatele ja muud võlad	92,536	97,387
Ettemakstud tulud	29,408	28,315
Tuletisinstrumentid (Lisa 6)	41,982	30,888
Lühiajalised kohustused kokku	313,776	262,604
Pikaajalised kohustused		
Intressikandvad võlakohustused (Lisa 9)	593,532	688,327
Muud kohustused	0	63
Pikaajalised kohustused kokku	593,532	688,390
Kohustused kokku	907,308	950,994
OMAKAPITAL		
Emettevõtja aktsionäridele kuuluv omakapital		
Aktiivkapital nimiväärtuses	404,290	404,290
Ülekurs	639	639
Reservid	70,129	70,111
Jaotamata kasum	303,232	296,023
Emettevõtte omanikele kuuluv omakapital kokku	778,290	771,063
OMAKAPITAL KOKKU	778,290	771,063
KOHUSTUSED JA OMAKAPITAL KOKKU	1,685,598	1,722,057

KONSOLIDEERITUD RAHAVOOGUDE ARUANNE

(auditeerimata, tuhandetes eurodes)	01.01.2014 - 31.12.2014	01.01.2013 - 31.12.2013
Rahavood äritegevusest		
Aruandeperioodi puhaskasum/-kahjum	27,261	43,306
Korrigeerimised	124,329	118,619
Äritegevusega seotud nõuete ja ettemaksete muutused	-2,291	4,229
Varude muutused	2,142	-4,031
Äritegevusega seotud kohustuste muutused	-803	6,649
Makstud tulumaks	71	-378
	150,709	168,394
Rahavood investeerimistegevusest		
Materiaalse põhivara ja immateriaalse põhivara soetamine (Lisad 7, 8, 9)	-49,148	-43,291
Laekumised materiaalse põhivara müügist	215	1,318
Saadud intressid	140	114
	-48,793	-41,859
Rahavood finantseerimistegevusest		
Saadud laenud	0	24,000
Laenude tagasimaksed (Lisa 9)	-89,842	-198,126
Kasutatud arvelduskrediidi muutus (Lisa 9)	43,993	18,456
Laekumised võlakirjadest	0	115,487
Kapitalirendimaksete tasumine (Lisa 9)	-75	-96
Makstud intressid	-33,270	-32,439
Tuletisinstrumentidega seotud maksed	-3,985	-4,451
Laenudega seotud tehingukulude tasumine	0	-557
Makstud dividendid (Lisa 12)	-20,096	-33,494
Tulumaks makstud dividendidelt	-5,342	-8,903
	-108,617	-120,123
RAHAVOOD KOKKU	-6,701	6,412
Raha ja raha ekvivalendid		
- perioodi alguses	72,012	65,600
- suurenemine (+) / vähenemine (-)	-6,701	6,412
- perioodi lõpus	65,311	72,012

KONSOLIDEERITUD OMAKAPITALI MUUTUSTE ARUANNE

(auditeerimata, tuhandetes eurodes)

	Aktσια- kapital	Üle- kurss	Kursivahede reserv	Laevade ümber- hindluse reserv	Kohustuslik reserv- kapital	Oma- akti- ate reserv	Aktσια- optsi- oonide programmi reserv	Jaotamata kasum	Ematte- võtte omanikele kuuluv omakapital	Omakapital kokku
31. detsember 2012	404,290	639	-102	58,993	13,836	-4,163	527	286,810	760,830	760,830
Omakapitali muutused										
aruandeperioodi jooksul										
Kanne 2012. aasta kasumist	0	0	0	0	2,815	0	0	-2,815	0	0
Kanne ümberhindluse reservist	0	0	0	-2,216	0	0	0	2,216	0	0
Dividendid	0	0	0	0	0	0	0	-33,494	-33,494	-33,494
Aktsiapõhised maksetehingud (Lisa 11)	0	0	0	0	0	0	307	0	307	307
Aruandeperioodi koondkasum/-kahjum										
Aruandeperioodi puhaskasum/-kahjum (Lisa 5)	0	0	0	0	0	0	0	43,306	43,306	43,306
Perioodi muu koondkasum/-kahjum	0	0	114	0	0	0	0	0	114	114
Aruandeperioodi koondkasum/- kahjum kokku	0	0	114	0	0	0	0	43,306	43,420	43,420
31. detsember 2013	404,290	639	12	56,777	16,651	-4,163	834	296,023	771,063	771,063
31. detsember 2013	404,290	639	12	56,777	16,651	-4,163	834	296,023	771,063	771,063
Omakapitali muutused										
aruandeperioodi jooksul										
Kanne 2013. aasta kasumist	0	0	0	0	2,171	0	0	-2,171	0	0
Kanne ümberhindluse reservist	0	0	0	-2,215	0	0	0	2,215	0	0
Dividendid (Lisa 12)	0	0	0	0	0	0	0	-20,096	-20,096	-20,096
Aktsiapõhised maksetehingud (Lisa 11)	0	0	0	0	0	0	-224	0	-224	-224
Aruandeperioodi koondkasum/-kahjum										
Aruandeperioodi puhaskasum/-kahjum (Lisa 5)	0	0	0	0	0	0	0	27,261	27,261	27,261
Perioodi muu koondkasum/-kahjum	0	0	286	0	0	0	0	0	286	286
Aruandeperioodi koondkasum/- kahjum kokku	0	0	286	0	0	0	0	27,261	27,547	27,547
31. detsember 2014	404,290	639	298	54,562	18,822	-4,163	610	303,232	778,290	778,290

AUDITEERIMATA VAHEARUANDE LISAD**Lisa 1 ÜLDINE INFORMATSIOON**

AS Tallink Grupp ja tema tütarettevõtete (edaspidi "Kontsern") 2014 12 kuu konsolideeritud auditeerimata vahearuanne kinnitati 26. veebruaril 2015 vastavalt juhatuse otsusele. AS Tallink Grupp on Eestis registreeritud ja Eestis tegutsev ettevõte, mille töötajate arv ulatus 31. detsember 2014 seisuga 6,654 inimeseni (31. detsember 2013: 6,907).

Lisa 2 KOKKUVÕTE OLULISEMATEST ARVESTUSPRINTSIIPIDEST

AS-i Tallink Grupp raamatupidamise aruanded on koostatud kooskõlas Rahvusvaheliste Finantsaruandluse Standarditega (IFRS), nagu need on vastu võetud Euroopa Liidu poolt kokkuvõtliku versioonina vastavalt IAS 34-le "Vahearuanne".

Vahearuanne koostamisel on kasutatud samu põhimõtteid ja arvestusprintsippe kui 31. detsember 2013 aastaaruande koostamisel.

Vahearuanne on koostatud tuhandetes eurodes (EUR).

Lisa 3 SEGMENTI INFORMATSIOON

Kontserni erinevate tegevusharude korraldamine ja juhtimine toimub eraldi vastavalt erinevate turgude vajadustele. Liinid moodustavad erinevad ärisegmendid. Alljärgnevas tabelites on esitatud aruande- ja võrreldava perioodi andmed kontserni müügitulu ja kasumi kohta erinevate aruandeselementide lõikes.

Geograafilised segmendid

(tuhandetes eurodes)

01.01.2014-31.12.2014	Eesti- Soome liin	Eesti- Rootsi liinid	Läti- Rootsi liin	Soome- Rootsi liinid	Muud	Segmentidevaheline elimineerimine	Kokku
Müügitulu							
Müük kontsernivälistele klientidele	321,738	102,442	60,023	323,969	113,294	0	921,466
Segmentidevaheline müük	0	0	0	0	10,553	-10,553	0
	321,738	102,442	60,023	323,969	123,847	-10,553	921,466
Segmendi tulem							
Jagamatud kulud	82,937	4,648	1,297	2,964	27,409	0	119,255
Finantstulud/-kulud (Lisa 4)							-48,601
Kapitaliosaluse meetodil kajastatud investeringuobjektide kasumi osa							-40,683
Kasum/-kahjum enne tulumaksu							24
							29,995
01.01.2013-31.12.2013							
Müügitulu							
Müük kontsernivälistele klientidele	317,408	104,922	71,917	343,200	104,536	0	941,983
Segmentidevaheline müük	0	0	0	0	10,295	-10,295	0
	317,408	104,922	71,917	343,200	114,831	-10,295	941,983
Segmendi tulem							
Jagamatud kulud	82,948	7,584	1,116	15,325	19,891	0	126,864
Finantstulud/-kulud (Lisa 4)							-43,833
Kapitaliosaluse meetodil kajastatud investeringuobjektide kasumi osa							-35,956
Kasum/-kahjum enne tulumaksu							17
							47,092

Müügitulu teenuste kaupa

(tuhandetes eurodes)	01.01.2014 - 31.12.2014	01.01.2013 - 31.12.2013
Piletimüük	230,459	249,210
Kaubaveoteenuse müük	103,060	105,568
Majutuse müük	18,967	17,976
Müük laevades ja maismaal asuvates restoranides ja poodides	487,546	507,307
Müügitulu laevade prahtimisest	47,072	30,755
Muud	34,362	31,167
Kontserni müügitulu kokku	921,466	941,983

Lisa 4 FINANTSTULUD JA FINANTSKULUD

(tuhandetes eurodes)	01.01.2014 - 31.12.2014	01.01.2013 - 31.12.2013
Kasum valuutakursi muutustest	10,411	13,289
Tulu valuutakursi tuletisinstrumentidest	1,274	8,143
Intrassitulu	75	115
Finantstulud kokku	11,760	21,547
Intrassikulu	-35,411	-36,802
Kulu intressivahetuslepingutest	-9,864	-4,451
Kulu valuutakursi tuletisinstrumentidest	-7,168	-16,250
Finantskulud kokku	-52,443	-57,503

Lisa 5 KASUM AKTSIA KOHTA

Tava puhaskasumi arvutamiseks aktsia kohta jagatakse lihtaktsionäridele jaotatav aruandeperioodi puhaskasum aruandeperioodi jooksul käibel olnud lihtaktsiate kaalutud keskmise arvuga. Väljastatud aktsiaoptsioonid ei avalda lahustuvat mõju, kuna aktsiaoptsiooni kasutamise hind on kõrgem kui aktsiate keskmine hind aruandeperioodil.

	01.10.2014 - 31.12.2014	01.10.2013- 31.12.2013	01.01.2014- 31.12.2014	01.01.2013 - 31.12.2013
Kaalutud keskmine lihtaktsiate arv (tk)	669,882,040	669,882,040	669,882,040	669,882,040
Väljastatud aktsiaoptsioonide mõju	0	-1,348,971	0	-1,348,971
Kaalutud keskmine lihtaktsiate arv, lahustatud (tk)	669,882,040	671,231,011	669,882,040	671,231,011
Lihtaktsionäridele jagatav puhaskasum/- kahjum	8,384	7,518	27,261	43,306
Kasum aktsia kohta, tava (EUR)	0.01	0.01	0.04	0.06
Kasum aktsia kohta, lahustatud (EUR)	0.01	0.01	0.04	0.06

**Kaalutud keskmine lihtaktsiate arv
(tk)**

	01.10.2014 - 31.12.2014	01.10.2013- 31.12.2013	01.01.2014- 31.12.2014	01.01.2013 - 31.12.2013
Emiteeritud lihtaktsiate arv perioodi alguses (tk)	673,817,040	673,817,040	673,817,040	673,817,040
Omaaktsiate tagasiostu mõju	-3,935,000	-3,935,000	-3,935,000	-3,935,000
Kaalutud keskmine lihtaktsiate arv perioodi lõpus	669,882,040	669,882,040	669,882,040	669,882,040

Lisa 6 TULETISINSTRUMENDID

Kontsern kasutab intressiriskide maandamiseks intressivahetuslepinguid. Kui rahavoogude riskimaandamise efektiivsus on tõestatud, kajastatakse tuletisinstrumenti õiglase väärtuse muutus omakapitalis reservina. Tuletisinstrumentidist saadud reaalsed kasumid või kahjumid kajastatakse kasumiaruandes.

Muutused tuletisinstrumenti õiglases väärtuses, mis ei kvalifitseeru rahavoogude riskide maandamise arvestuseks vastavalt IAS 39-le, kajastatakse otse kasumiaruandes.

AS-l Tallink Grupp on 31.12.2014 seisuga sõlmitud kaks intressivahetuslepingut, mille lepinguline summa kokku on 170,000 tuhat eurot lõpptähtaegadega aastatel 2018 ja 2019 ning kaks valuutavahetustehingute lepingut,

mille lepinguline summa kokku on 120,000 tuhat eurot lõpptähtajaga aastal 2018. Intressivahetuslepingute õiglase väärtus 31.12.2014 seisuga on -18,564 tuhat eurot ja valuutavahetustehingute lepingute õiglase väärtus on -23,418 tuhat eurot.

Lisa 7 MATERIAALNE PÕHIVARA
 (tuhandetes eurodes)

	Maa ja ehitised	Laevad	Masinad ja seadmed	Ettemaksed	Kokku
Jääkväärtus seisuga 31. detsember 2013	4,841	1,479,030	9,572	2,452	1,495,895
Ostud ja parendused	4	41,480	4,743	383	46,610
Valuutakursi erinevused	0	0	3	0	3
Müük ja mahakandmine	0	0	-189	0	-189
Aruandeperioodi amortisatsioon	-1,116	-69,110	-4,129	0	-74,355
Jääkväärtus seisuga 31. detsember 2014	3,729	1,451,400	10,000	2,835	1,467,964

Seisuga 31. detsember 2014

-raamatupidamislik brutomaksumus	12,786	1,714,237	30,838	2,835	1,760,696
-akumuleeritud amortisatsioon	-9,057	-262,837	-20,838	0	-292,732

	Maa ja ehitised	Laevad	Masinad ja seadmed	Ettemaksed	Kokku
Jääkväärtus seisuga 31. detsember 2012	5,653	1,509,889	11,007	446	1,526,995
Ostud ja parendused	723	31,786	5,082	2,006	39,597
Ümberliigitamine	0	2,135	-2,135	0	0
Müük ja mahakandmine	-214	-1,538	-866	0	-2,618
Aruandeperioodi amortisatsioon	-1,321	-63,242	-3,516	0	-68,079
Jääkväärtus seisuga 31. detsember 2013	4,841	1,479,030	9,572	2,452	1,495,895

Seisuga 31. detsember 2013

-raamatupidamislik brutomaksumus	12,782	1,678,733	27,692	2,452	1,721,659
-akumuleeritud amortisatsioon	-7,941	-199,703	-18,120	0	-225,764

Lisa 8 IMMATERIAALNE PÕHIVARA
 (tuhandetes eurodes)

	Firmaväärtus	Kaubamärk	Muud	Kokku
Jääkväärtus seisuga 31. detsember 2013	11,066	36,418	10,441	57,925
Ostud ja parendused	0	0	2,802	2,802
Aruandeperioodi amortisatsioon	0	-2,916	-2,637	-5,553
Jääkväärtus seisuga 31. detsember 2014	11,066	33,502	10,606	55,174

Seisuga 31. detsember 2014

- soetusmaksumus	11,066	58,288	27,562	96,916
- akumuleeritud amortisatsioon	0	-24,786	-16,956	-41,742

Jääkväärtus seisuga 31. detsember 2012	11,066	39,334	8,599	58,999
Ostud ja parendused	0	0	4,023	4,023
Aruandeperioodi amortisatsioon	0	-2,916	-2,181	-5,097
Jääkväärtus seisuga 31. detsember 2013	11,066	36,418	10,441	57,925

Seisuga 31. detsember 2013

- soetusmaksumus	11,066	58,288	25,802	95,156
- akumuleeritud amortisatsioon	0	-21,870	-15,361	-37,231

Lisa 9 INTRESSIKANDVAD LAENU- JA MUUD VÕLAKOHUSTUSED
 (tuhandetes eurodes)

	31. detsember 2013	Uued laenud	Tagasi- maksed	Kursivahed	Muud muutused [1]	31. detsember 2014
Kapitalirendi kohustused	237	264	-75	-18	-50	358
Võlakirjad	106,389	0	0	-8,008	255	98,636
Arvelduskrediit	18,456	43,993	0	0	0	62,449
Pikaajalised pangalaenud	669,259	0	-89,842	0	2,522	581,939
KOKKU	794,341	44,257	-89,917	-8,026	2,727	743,382
sh.lühiajaline osa	106,014					149,850
pikaajaline osa	688,327					593,532

[1] Muud muutused on seotud tehingutasude kapitaliseerimisega ja kuludesse kandmisega. Kapitalirendi kohustuste muude muutuste all on kajastatud liisinglepingute lõpetamised.

Võlakirjad on nomineeritud NOK-des.

Arvelduskrediitide tagamiseks on kommertsandid (kogusummas 20,204 tuhat eurot) ja laevahüpooteegid.

AS Tallink Grupp on garanteerinud HSH Nordbank AG, Nordea Bank Plc, Danske Bank A/S, Swedbank AS ja HSBC Bank Plc poolt tütarettevõtetele antud laene, kokku 227,873 tuhande euro eest ja tütarettevõtet on garanteerinud Nordea Bank Plc ja Swedbank AS poolt AS-le Tallink Grupp antud laene summas 354,066 tuhat eurot. Nimetatud laenude põhitagatiseks on laevaomanikfirmadest tütarettevõtete aktsiate pant ja nimetatud tütarettevõtetele kuuluvatele laevadele seatud hüpooteegid.

Lisa 10 AKTSIAKAPITAL

Vastavalt 31. detsember 2014 kehtinud emaettevõtte põhikirjale on lihtaktsiate maksimaalselt lubatud arv 2,133,333,333.

AS-l Tallink Grupp oli 31. detsember 2014 seisuga 3,935 tuhat tagasiostetud omaaktsiat. 3,935 tuhande omaaktsia tagasiostu kulu kokku on 4,163 tuhat eurot.

Lisa 11 AKTSIAOPTSIOONIPROGRAMM

2011. aasta juunis väljastas Kontsern 7,317,500 aktsiaoptiooni, millest 3,510,000 väljastati Juhatuse ja Nõukogu liikmetele ning 3,807,500 väljastati teistele Kontserni töötajatele. Iga optioon annab õiguse omandada ühe AS Tallink Grupi aktsia. Aktsiaoptioonid väljastati 08.02.2011 Aktsionäride Üldkoosoleku poolt kinnitatud Aktsiaoptiooni programmi alusel. Väljastatud optioonid moodustavad umbes 49% kinnitatud optiooniprogrammi kogumahust ja 1,1% kogu käibelolevate aktsiate arvust. Väljastatud aktsiaoptioonide kasutamise tingimused ja kord on järgnev: optioonid on mittevõrandatavad; optioonide kasutamine võib toimuda mitte enne kui 36 kuud optioonide väljastamisest või mitte enne 31.05.2014 ja mitte hiljem kui 30.11.2014; optiooni kasutamise hind on 0,858 eurot kui emiteeritakse uusi aktsiaid ja keskmine kaalutud ostuhind, kui lepingu täitmiseks ostetakse aktsiaid järelturult; optioonide kasutamisel väljastatakse aktsiaid.

Väljastatud aktsiaoptioonide eest saadud teenuste õiglane väärtus on mõõdetud Black-Scholes mudelit kasutades aktsiaoptiooni väljastamise päeval. Aktsiaoptioonide hindamisel kasutas Kontsern sõltumatuid hindajaid, kes lisaks aktsiaoptioonide kasutamise tingimustele ja korrale kasutas hindamisel järgnevaid näitajaid: aktsia turuhind 0,72 eurot seisuga 31.05.2011; eeldatav volatiilsus 30%, mis baseerub eelnevate perioodide analüüsil; aktsiaoptiooni kasutamise keskmine tähtaeg 42 kuud; aktsiatulu 3,4% 2012. aastal ja 8,1% 2013. aastal, mille tulemusel on efektiivne dividenditulu 11,3% (arvestades avalikke aktsiaanalüütikute hinnanguid ja ootusi) ja; riskivaba intressimäär 1,411%.

Väljastatud aktsiaoptioonide eest saadud teenuste õiglane väärtus summas 527 tuhat eurot on kajastatud 2011. aasta juunis konsolideeritud koondkasumiaruande kuludes ja väljastatud aktsiaoptioonid samas summas on kajastatud aktsiaoptioonide reservi real omakapitali koosseisus.

Tulenevalt asjaolust, et ükski optiooniomanik ei olnud esitanud 30. november 2014 seisuga tahteavaldust väljastatud aktsiaoptioonide kasutamiseks eesmärgiga omandada aktsiaid, tühistas AS Tallink Grupp 5. detsembril 2014 7,317,500 aktsiaoptiooni.

2012. aasta detsembris väljastas Kontsern 7,610 tuhat aktsiaoptiooni, millest 3,850 tuhat väljastati juhatuse ja nõukogu liikmetele ning 3,760 tuhat väljastati teistele Kontserni töötajatele. Iga optioon annab õiguse omandada ühe AS Tallink Grupp aktsia. Aktsiaoptioonid väljastati 08. veebruaril 2011. aastal Aktsionäride Üldkoosoleku poolt kinnitatud Aktsiaoptiooni programmi alusel. Väljastatud aktsiaoptioonide kasutamise tingimused ja kord on järgmised: optioonid on mittevõõrandatavad; optioonide kasutamine võib toimuda mitte enne kui 36 kuud optioonide väljastamisest või mitte enne 21.12.2015 ja mitte hiljem kui 21.06.2016; optiooni kasutamise hind on 0,858 eurot, kui emiteeritakse uusi aktsiaid või keskmine kaalutud ostuhind, kui lepingu täitmiseks ostetakse aktsiaid järelturult; optioonide kasutamisel väljastatakse aktsiaid.

Väljastatud aktsiaoptioonide eest saadud teenuste õiglase väärtus on mõõdetud Black-Scholes mudelit kasutades aktsiaoptiooni väljastamise päeval. Aktsiaoptioonide hindamisel kasutas Kontsern sõltumatuid hindajaid, kes lisaks aktsiaoptioonide kasutamise tingimustele ja korrale kasutas hindamisel järgnevaid näitajaid: aktsia turuhind 0,848 eurot väljastamispäeva seisuga; eeldatav volatiilsus 30%, mis baseerub eelnevate perioodide analüüsil; aktsiaoptiooni kasutamise keskmine tähtaeg 42 kuud; aktsiatulu 3,5% aastas; riskivaba intressimäär 0.336%.

2012. aasta lõpus väljastatud aktsiaoptioonide väärtus summas 951 tuhat eurot kajastatakse konsolideeritud koondkasumiaruande kuludes üleandmisperioodi 36 kuu jooksul alates 2013. aasta algusest.

31. detsember 2014. aasta seisuga on kehtivaid aktsiaoptioone 7,318,638. Keskmine optioonide kasutamise tähtaeg on 12-18 kuud.

Väljastatud aktsiaoptioonid ei avalda lahustuvat mõju, kuna aktsiaoptiooni kasutamise hind on kõrgem kui aktsiate keskmine hind aruandeperioodil.

Lisa 12 DIVIDENDID

Aktsionäride korraline üldkoosolek otsustas maksta dividende 0.03 eurot aktsia kohta, kogusummas 20,096,461.20 eurot. Väljakuulutatud dividendid maksti välja 08.07.2014.

Lisa 13 TEHINGUD SEOTUD OSAPPOOLTEGA

(tuhandetes eurodes)

2014 12 kuud või 31.12.2014	Müük seotud osapooltele	Ostud seotud osapooltelt	Nõuded seotud osapooltele	Kohustused seotud osapoolte ees
AS Infortar	176	47	1	5
AS HT Valuuta	113	0	1	0
AS Vara HTG	0	2,775	0	857
OÜ Mersok	0	9	0	1
AS Vaba Maa	13	673	1	85
OÜ Sunbeam	0	3,709	0	257
AS Gastrolink	4	1,163	1	76
AS Tallink Takso	1	83	1	14
OÜ Topspa Kinnisvara	0	2,634	0	0
OÜ Hansa Hotell	0	1,033	0	178
OÜ Fastinvest	0	1,234	0	0
SIA Happy Trails	1	3,305	0	337
Eesti Laevaomanike Liit	0	14	0	0
MTÜ SEB Tallink Tennis Team	0	50	0	0
OÜ Inf Maja	3	0	0	0
MTÜ Eesti Tennise Liit	24	165	1	0
2013 12 kuud või 31.12.2013	Müük seotud osapooltele	Ostud seotud osapooltelt	Nõuded seotud osapooltele	Kohustused seotud osapoolte ees
AS Infortar	84	50	10	5
AS HT Valuuta	118	0	1	0
AS Vara HTG	0	2,693	0	775
OÜ Mersok	0	9	0	1
AS Vaba Maa	20	681	2	60
OÜ Sunbeam	0	3,648	0	280
AS Gastrolink	2	1,057	0	92
AS Tallink Takso	0	77	0	14
OÜ Topspa Kinnisvara	0	2,570	0	0
OÜ Hansa Hotell	0	914	0	98
OÜ Fastinvest	0	1,186	0	0
SIA Happy Trails	5	3,314	1	495
Eesti Laevaomanike Liit	0	13	0	0
MTÜ SEB Tallink Tennis Team	6	50	0	0

Lisa 14 SÜNDMUSED PÄRAST ARUANDEKUUPÄEVA

JUHATUSE KINNITUS VAHEARUANDELE

Käesolevaga deklareerime oma vastutust vahearuande eest ja kinnitame, et 2014 majandusaasta neljanda kvartali, lõpuga 31.12.2014 auditeerimata vahearuanne, mis on koostatud kooskõlas IFRSidega, nagu need on vastu võetud EL poolt, ja IAS 34-ga, kajastab ettevõtte finantsseisundit, majandustulemust ja rahavoogusid õigesti ja õiglaselt.

AS Tallink Grupp ja tema tütarettevõtted on vähemalt järgmise aasta jooksul, alates aruande kinnitamisest, jätkuvalt tegutsevad ettevõtted.



Juhatuse esimees
Janek Stalmeister



Juhatuse aseesimees
Andres Hunt



Juhatuse liige
Peter Roose



Juhatuse liige
Lembit Kitter



Juhatuse liige
Kadri Land

Tallinn 26.02.2015