



AS TALLINK GRUPP

2015 majandusaasta esimese kvartali auditeerimata konsolideeritud vahearuanne

01. jaanuar 2015 – 31. märts 2015

Majandusaasta algus	1. jaanuar 2015
Majandusaasta lõpp	31. detsember 2015
Registrikood	10238429
Adress	Sadama 5/7 10111, Tallinn Eesti Vabariik
Telefon	+372 6 409 800
Faks	+372 6 409 810
Interneti kodulehekülg	www.tallink.com
Peamine tegevusala	meretransport (reisijate ja kaubavedu)
Audiitor	KPMG Baltics OÜ

SISUKORD

TEGEVUSARUANNE	3
<i>Auditeerimata vahearuanne 2015 majandusaasta I kvartal</i>	
KONSOLIDEERITUD KOONDKASUMIARUANNE	13
KONSOLIDEERITUD FINANTSSEISUNDI ARUANNE	14
KONSOLIDEERITUD RAHAVOOGUDE ARUANNE	15
KONSOLIDEERITUD OMAKAPITALI MUUTUSTE ARUANNE	16
<i>Auditeerimata vahearuanne lisad 2015 majandusaasta I kvartal</i>	17-22
JUHATUSE KINNITUS VAHEARUANDELE	23

TEGEVUSARUANNE

AS Tallink Grupp ja tema tütarettevõtted (Kontsern) vedasid 2015. majandusaasta esimeses kvartalis (1. jaanuar – 31. märts) kokku 1,8 miljonit reisijat, mida on 5,9% vähem kui sama perioodi jooksul eelmisel aastal. Kontserni auditeerimata müügitulu kasvas 1,9 miljoni või 1% võrra kokku 190,2 miljoni euroni, EBITDA kasvas 15,0 miljoni euro või 335,0% võrra, kokku 19,5 miljoni euroni. Kontsern tegi eelmise majandusaasta jooksul erinevaid laevade opereerimist puudutavaid muudatusi, mis avaldavad enim mõju kasumlikkusele esimeses kvartalis, mis on ühtlasi madalhooaeg. Vaatamata reisijate arvu kahanemisele töid tehtud muudatused kaasa müügitulu kasvu ning kasumlikkuse paranemise läbi kulude kokkuhoiu.

Esimeses kvartalis kasvas Eesti-Soome vahelistel laevaliinidel müügitulu 2,7% tuginedes 21,3% kaubaveoühikute kasvule. Osa liini kaubaveoühikute kasvust tuli liini vahetanud laevalt Sea Wind. Eesti-Rootsi vahelisel laevaliinil, kus laevade mahutavus on eelmise aastaga võrreldes madalam, oli näha reisijate veo langust 9,9% ning kaubaveoühikute arv langes 10,4%. Läti-Rootsi laevaliinil oli reisijate veo langus 41,2%, veetud kaubaveoühikute arv kahanes 59,6% võrra, veetud sõiduautode arv kahanes 33,0% ning müügitulu kahanes 39,4% võrreldes eelmise aasta sama perioodiga. Reisijate ja kaubaveo langus Läti-Rootsi liinil on tingitud asjaolust, et alates 2014 augusti algusest opereerib liinil ainult üks laev, Isabelle. Esimese kvartali jooksul avaldus surve piletihindadele kõikidel laevaliinidel, mis tulenes konkurentide agressiivsest hinnastamisest. Reisijate arvu langus Vene turult, mis algas eelmise aasta teises kvartalis, jätkus.

Esimeses kvartalis oli välja prahitud kokku kuus laeva. Tänu suuremale prahitud laevade arvule suurenes müügitulu laevade prahtimisest 7,3 miljoni euro või 85,9% võrra, kokku 15,7 miljoni euroni võrreldes eelmise aasta sama perioodiga. Välja prahitud laevadest kaks, Silja Festival ja Regina Baltica, on plaanitud müüa teises kvartalis.

Laevade avalike alade ning restoranide ja poodide kontseptsioonide uuendused koos muudatustega opereerimises aitasid tõsta müügitulu pardal tarbimisest 3,5% reisija kohta. Segmendi tulem paranes kõigis segmentides ning oli 14,9 miljonit eurot kõrgem kui eelmise aasta samal perioodil.

2015. majandusaasta esimese kvartali brutokasum oli 26,1 miljonit eurot ning EBITDA 19,5 miljonit eurot vastavalt 14,3 miljonit eurot ja 15,0 miljonit eurot rohkem kui eelmise majandusaasta samal perioodil. Tulemuse paranemine on põhiliselt tingitud opereerimisega seotud kulude kahanemisest.

Kontserni auditeerimata puhaskahjum 2015. majandusaasta esimeses kvartalis oli 13,3 miljonit eurot, ehk 0,02 eurot aktsia kohta. Eelmise majandusaasta samal perioodil oli kahjum 23,4 miljonit eurot ehk 0,03 eurot aktsia kohta.

Käesoleva majandusaasta esimeses kvartalis kasvas rahavoog äritegevusest kokku 19,2 miljonit eurot. Kontserni kogulikviidsus ulatus neljanda kvartali lõpus 68,8 miljoni euroni, mis hõlmab 66,3 miljonit eurot raha ja 2,5 miljonit eurot kasutamata krediidiilmiite, tagades tugeva finantspositsiooni jätkusuutlikuks opereerimiseks.

PÕHINÄITAJAD	2015	2014	muutus
	jaan-märts	jaan-märts	
	EUR	EUR	
Müügitulu (miljonites)	190,2	188,2	1,0%
Brutokasum (miljonites)	26,1	11,8	121,5%
Brutokasumi marginaal	13,7%	6,3%	
EBITDA (miljonites)	19,5	4,5	335,0%
EBITDA marginaal	10,2%	2,4%	
Aruande perioodi puhaskasum / -kahjum (miljonites)	-13,3	-23,4	42,9%
Puhaskasumi marginaal	-7,0%	-12,4%	
Amortisatsioon (miljonites)	20,4	19,7	3,4%
Investeeringud (miljonites)	3,6	14,1	-74,4%
Aktsiate kaalutud keskmine arv**	669 882 040	669 882 040	
Aktsiakasum	-0,02	-0,03	42,9%
Reisijate arv	1 793 414	1 905 555	-5,9%
Kaubaveo ühikute arv	75 172	76 791	-2,1%
Töötajate keskmine arv	6 642	6 867	-3,3%

	31.03.2015	31.12.2014	
Varad	1 674,5	1 685,6	-0,7%
Intressi kandvad kohustused (miljonites)	742,9	743,4	-0,1%
Netovõlg (miljonites)	676,6	678,1	-0,2%
Omakapital kokku (miljonites)	764,9	778,3	-1,7%
Omakapitali määr	46,2%	45,7%	
Netovõla EBITDA suhe	4,1	4,5	
Aktsiate arv**	669 882 040	669 882 040	0%
Omakapital aktsia kohta	1,14	1,16	-1,7%

EBITDA: Finantstulude ja -kulude, maksude ja kulumi eelne kasum;
 Aktsiakasum: Puhaskasum / Kaalutud keskmine aktsiate arv;
 Omakapitali määr: Omakapital kokku / Varad kokku;
 Omakapital aktsia kohta: Omakapital / Aktsiate arv;
 Brutokasumi marginaal: Brutokasum / Müügitulu;
 EBITDA marginaal: EBITDA / Müügitulu;
 Puhaskasumi marginaal: Puhaskasum / Müügitulu;
 Netovõlg: Intressikandvad kohustused miinus raha ja raha ekvivalendid;
 Netovõla ja EBITDA suhe: Netovõlg / 12 kuu EBITDA.

** Aktsiate arv ei sisalda oma aktsiaid.

MÜÜGITULU JA TULEM SEGMENTIDE LÖIKES

Järgnev tabel annab ülevaate kvartaalsest müügitulu dünaamikast ärisegmentide löikes.

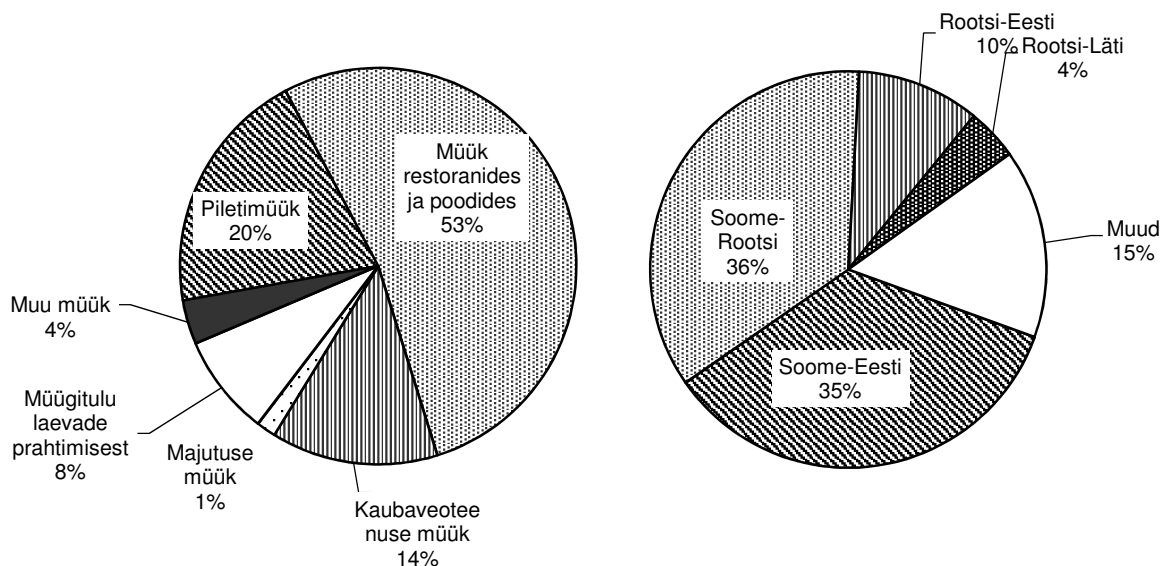
	I kv. 2014	II kv. 2014	III kv. 2014	IV kv. 2014	I kv. 2015	aastane muutus
miljonites eurodes						
Piletimüük	40.6	62.6	76.1	51.2	38.1	-6.2%
Müük restoranides ja poodides	103.9	133.0	132.1	118.5	100.6	-3.1%
Kaubaveoteenuse müük	26.5	26.8	25.1	24.6	25.9	-2.5%
Majutuse müük	3.4	5.3	6.4	4.0	3.0	-11.3%
Müügitulu laevade prahtimisest	8.4	8.4	14.1	16.2	15.7	85.9%
Muu müük	5.4	10.5	8.9	9.7	6.9	28.0%
Kontserni müügitulu kokku	188.2	246.5	262.7	224.1	190.2	1.0%

Järgnev tabel annab ülevaate kvartaalsest müügitulu ja tulemi dünaamikast geograafiliste segmentide löikes.

		I kv. 2014	II kv. 2014	III kv. 2014	IV kv. 2014	I kv. 2015	aastane muutus	
Soome- Eesti	Reisijate arv	tuh.	935	1 176	1 325	1 082	918	-1.8%
	Kaubaveo ühikud	tuh.	39	42	44	43	47	21.3%
	Müügitulu	milj.EUR	65.0	84.5	91.2	81.0	66.8	2.7%
	Segmenti tulem	milj.EUR	10.9	22.3	26.1	23.7	12.6	16.3%
Soome- Rootsi	Reisijate arv	tuh.	592	708	778	636	585	-1.3%
	Kaubaveo ühikud	tuh.	23	22	20	23	17	-26.0%
	Müügitulu	milj.EUR	68.4	84.2	93.5	77.9	68.2	-0.3%
	Segmenti tulem	milj.EUR	-7.9	0.4	10.2	0.2	-5.1	35.6%
Rootsi- Eesti	Reisijate arv	tuh.	217	266	273	217	196	-9.9%
	Kaubaveo ühikud	tuh.	10	11	11	11	9	-10.4%
	Müügitulu	milj.EUR	20.6	27.8	31.1	22.9	19.3	-6.3%
	Segmenti tulem	milj.EUR	-3.5	2.3	5.8	0.1	-2.9	17.1%
Rootsi- Läti	Reisijate arv	tuh.	161	214	186	116	95	-41.2%
	Kaubaveo ühikud	tuh.	5	4	3	2	2	-59.6%
	Müügitulu	milj.EUR	13.3	18.6	17.9	10.1	8.1	-39.4%
	Segmenti tulem	milj.EUR	-3.2	0.0	4.1	0.4	-0.4	87.1%
Muu	Müügitulu	milj.EUR	22.7	34.2	32.3	34.7	29.6	30.7%
	Segmenti tulem	milj.EUR	-0.3	9.9	8.4	9.2	6.6	2132.9%
	<i>Segmentidevaheline müük</i>	milj.EUR	-1.8	-2.9	-3.4	-2.4	-1.8	1.2%
	Müügitulu kokku	milj.EUR	188.2	246.5	262.7	224.1	190.2	-1.0%
	EBITDA	milj.EUR	4.5	41.1	64.0	41.1	19.5	335.0%
	Segmenti tulem kokku	milj.EUR	-4.0	35.0	54.5	33.8	10.9	371.0%
	Puhaskasum/-kahjum	milj.EUR	-23.4	6.1	36.2	8.4	-13.3	42.9%

Segmenti tulem - tulem enne üldhalduskulusid, finantskulusid ja maksusid

Järgnevad graafikud annavad ülevaate majandusaasta I kv. müügitulu jagunemisest geograafiliste ja ärisegmentide lõikes.



TURUÜLEVADE

Järgnev tabel annab ülevaate 2015 ja 2014 majandusaasta esimese kvartali jooksul veetud reisijatest, kaubaveoühikutest ja sõiduautodest.

	I kv. 2015	I kv. 2014	I kv. muutus
Reisijad	1 793 414	1 905 555	-5,9%
Soome – Rootsi liinid	584 799	592 253	-1,3%
Eesti – Soome liin	918 296	935 248	-1,8%
Eesti – Rootsi liinid	195 569	216 985	-9,9%
Läti – Rootsi liin	94 750	161 069	-41,2%
Kaubaveo ühikud	75 172	76 791	-2,1%
Soome – Rootsi liinid	17 032	23 022	-26,0%
Eesti – Soome liin	47 003	38 753	21,3%
Eesti – Rootsi liinid	9 232	10 305	-10,4%
Läti – Rootsi liin	1 905	4 711	-59,6%
Sõiduautod	211 429	215 013	-1,7%
Soome – Rootsi liinid	20 293	20 888	-2,8%
Eesti – Soome liin	164 916	162 711	1,4%
Eesti – Rootsi liinid	13 870	12 976	6,9%
Läti – Rootsi liin	12 350	18 438	-33,0%

Kontserni turuosad opereerivatel liinidel olid 31. märtsil 2015 lõppenud 12 kuulisel perioodil järgmised:

- Kontsern vedas Tallinna ja Helsingi vahelisel liinil ligikaudu 55% reisijatest ja 62% ro-ro kaubaveoühikutest;
- Kontsern on ainus igapäevase reisijateveo teenuse pakkuja Eesti ja Rootsi vahel;
- Kontsern on ainus igapäevase reisijate- ja kaubaveo teenuse pakkuja Riia ja Stockholmi vahel;
- Kontsern vedas Soome ja Rootsi vahelistel liinidel ligikaudu 51% reisijatest ja 32% ro-ro kaubaveo ühikutest;

PERSONAL

2015. aasta 31. märtsi seisuga töötas Kontsernis 6 640 töötajat (6 913 töötajat 2014 aasta 31. märtsi seisuga). Järgnev tabel annab detailsema ülevaate Kontserni personalist

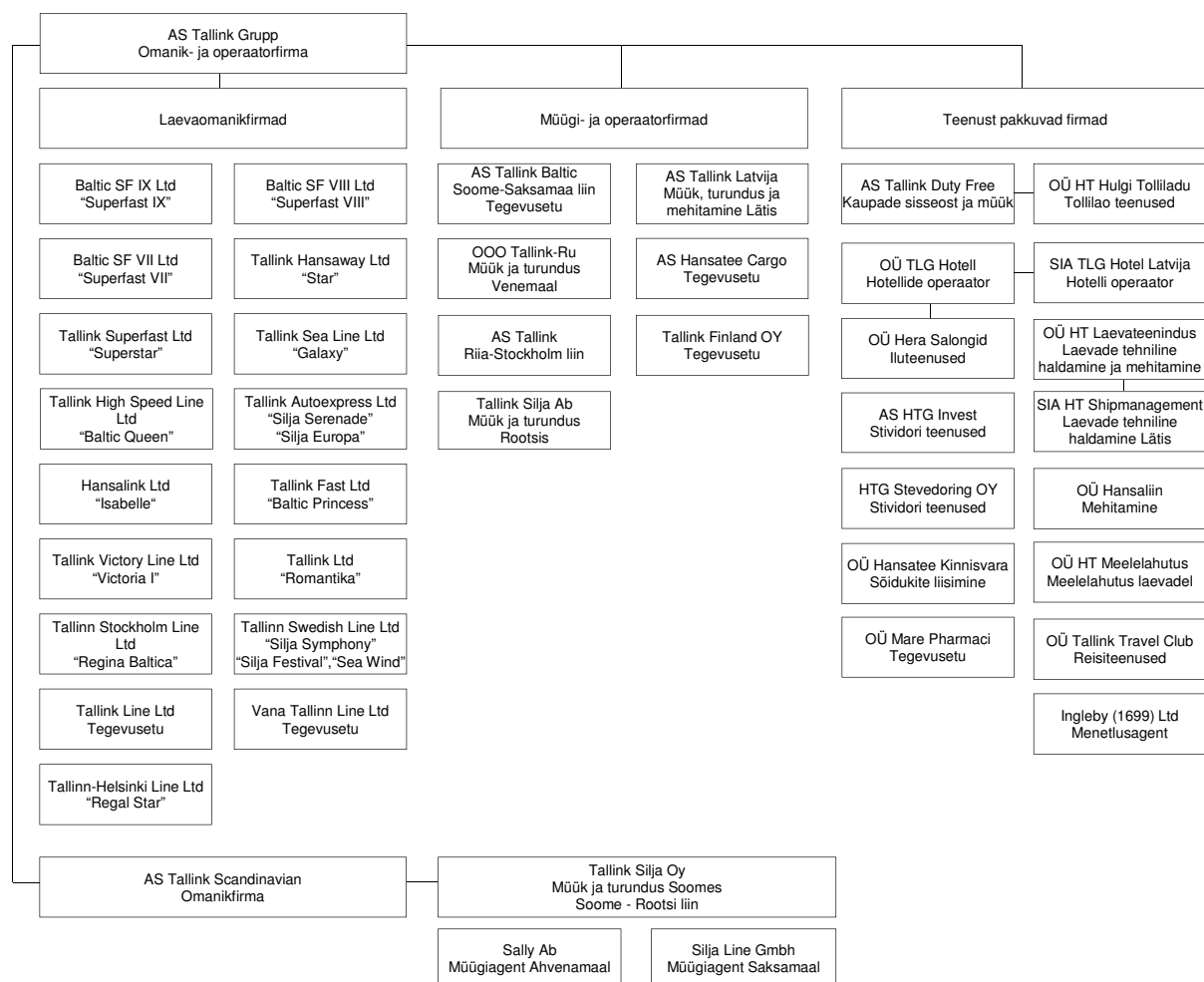
	I kvartali keskmine			I kvartali lõpu seisuga		
	2015	2014	muutus %	31.03.15	31.03.14	muutus %
Maismaal kokku	1 503	1 536	-2,1%	1 488	1 539	-3,3%
<i>Eesti</i>	765	803	-4,7%	760	808	-5,9%
<i>Soome</i>	459	468	-1,9%	455	467	-2,6%
<i>Rootsi</i>	200	180	11,1%	194	179	8,4%
<i>Läti</i>	65	71	-8,5%	65	71	-8,5%
<i>Saksamaa</i>	4	4	0,0%	4	4	0,0%
<i>Venemaa</i>	10	10	0,0%	10	10	0,0%
Laevadel	4 531	4 742	-4,4%	4 545	4 779	-4,9%
Hotell*	608	589	3,2%	607	595	2,0%
Kokku	6 642	6 867	-3,3%	6 640	6 913	-3,9%

* Hotelli personal ei ole arvestatud „maismaal kokku” personali hulka.

KONTSERNI STRUKTUUR

Aruandekuupäeva seisuga kuulus Kontserni 45 äriühingut. Kõik tütarettevõtted kuuluvad sajaprotsendiliselt AS-ile Tallink Grupp.

Järgnev graafik kajastab Kontserni struktuuri aruandekuupäeval seisuga 31.03.2015:

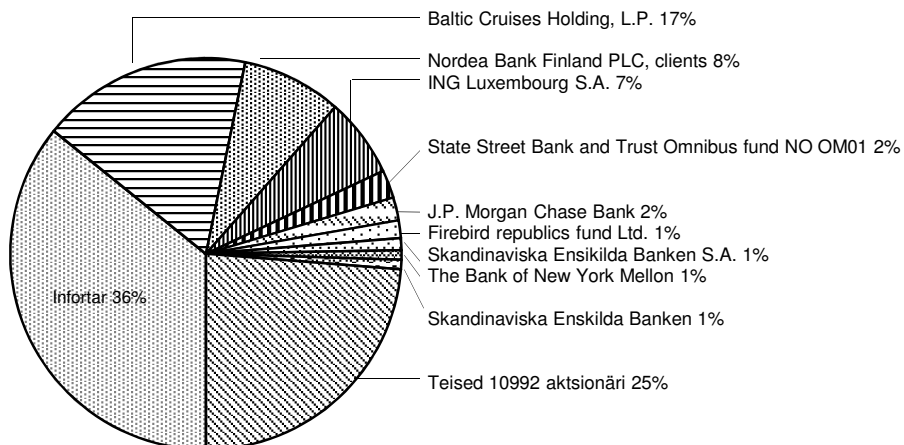


Kontsern omab ka:

- 34% AS-ist Tallink Takso

AKTSIONÄRID JA AKTSIA HIND

Järgnev graafik näitab AS-i Tallink Grupp suurimate aktsionäride aktsiaosalust 31.03.2015 seisuga.



AS-i Tallink Grupp aktsiad on noteeritud Tallinna Börsil alates 9. detsembrist 2005, kauplemistunnuse TAL1T all. Alljärgnev graafik annab ülevaate aktsia hinna liikumisest viimase kaheteistkümne kuu jooksul.



Allikas: Nasdaq OMX Baltic

SÜNDMUSED I KVARTALIS

AS-i Tallink Grupp nõukogu pikendas juhatuse esimehe Janek Stalmeistri juhatuse liikme volitusi järgnevat kolmeks aastaks kuni 29.01.2018.a.

AS-i Tallink Grupp tütarettevõtte Baltic SF IX Ltd. ning Kanada riigiosalusega ettevõtte Marine Atlantic Inc. jõudsid kokkuleppele jätkata koostööd reisilaeva Atlantic Vision (end. Superfast IX) prahtimise osas, mis kestab kuni novembrini 2017.

AS Tallink Grupp ja Meyer Turku Oy allkirjastasid veebruarikuus lepingu uue generatsiooni LNG reisilaeva ehitamiseks Tallinna-Helsingi liini Shuttle kiirlaevateenuse jaoks. Kahekütuseline laev saab olema 212 meetrit pikk ja võtab korraga peale kuni 2800 reisijat. 2017. aastal valmiva kiirlaeva maksumus on ligi 230 miljonit eurot ja see ehitatakse Soomes, Meyer Turku laevatehases. Lepingu kohaselt maksab ettevõtte 20 protsenti laeva maksumusest ehitusperioodi vältel ning ülejäänud laeva üleandmisel. Kontsernil on plaan 80 protsenti laeva maksumusest 2017. aastal finantseerida pikaajaliselt. Täpsed laenuitingimused kinnitatakse lähiajal. Käesoleval ja järgmisel aastal jätkub ettevõtte strateegiale vastavalt laenukoormuse vähendamine. Juhtkonna eesmärk on uue laeva valmimisel mitte ületada kontserni laenude tänast taset.

Oma 27 veebruari 2015.a. otsusega kohustas Helsingi Ringkonnakohus Soome riiki tagastama laevaomanikele aastatel 2001- 2004 liigselt võetud veeteetasud koos intressidega. Enne 1.jaanuari 2006 kehtinud Soome veeteetasude seadus oli vastuolus EL õigusega ning mittediskrimineerimise põhimõttega, millega rikuti piiriülese teenuste osutamise vabadust. Seaduse alusel küsiti rahvusvahelisi vedusid teostavatelt laevadelt kõrgemaid tasusid kui riigisiseseid vedusid teostavatelt laevadelt. Soome muutis seadust Euroopa Komisjoni survele. Protsessis oli hõlmatud 52 Soome laevaomaniku ja välismaiste laevaomanike nõuded Soome riigi vastu ülaloodud alusel ning nende kasuks mõisteti välja ühtekokku 91 miljonit eurot, millest AS-ile Tallink Grupp 13,2 miljonit eurot, AS-le Hansatee Cargo 0,4 miljonit eurot ja Tallink Silja Oy saab 20,5 miljonit eurot. Soome riik kaebas otsuse edasi.

BILANSIPÄEVA JÄRGSED SÜNDMUSED JA TULEVIKU VÄLJAVAATED

Kontsern ei genereeri tulusid ühtlaselt läbi kogu aasta. Kontserni tegevuse kõrghooaeg on suveperioodil. Kontserni juhatuse varasemate majandusaastate kogemusel põhineval hinnangul teenitakse suur osa tulusid ja kasumit suvel (juuni-august).

AS-i Tallink Grupp tütarettevõtte Tallinn Stockholm Line Ltd. jõudis kokkuleppele Skandinaavia päritolu ostjaga (mitteseotud osapool) Regina Baltica müügiks. Reisilaev Regina Baltica anti aprillis üle ettevõttele Regina Holding SIA.

AS-i Tallink Gruppi ning Bridgemans Services Ltd. vahel sõlmitud reisilaeva Silja Festival prahileping lõppes mai kuu alguses. AS-i Tallink Grupp tütarettevõtte Tallinn Swedish Line Ltd. ning Medinvest SPA jõudsid kokkuleppele Silja Festivali müügiks. Laev on planeeritud anda üle hiljemalt 2015. aasta juunis.

AS-il Tallink Grupp ei ole hetkel märkimisväärsed uurimis- ja arendustegevuseprojekte.

Eesmärgiga toetada müügitulu kasvu on tootearenduses plaanitud erinevaid parendusi rõhuasetusega pardamüügile ning avalike alade uuendamisele laevadel. Samuti panustatakse erinevate kulude vähendamisele, et paremini kohaneda majanduskeskkonna muutustega. Tänu eelmise majandusaasta jooksul tehtud muudatustele opereerimises ning kulude kokkuhoiule tõusis eelmiste kvartalite kasumlikkus. Kontserni juhatuse näeb 2015. aastal tulemuste paranemise jätkumist.

RISKID

Mitmesugused riskid võivad Kontserni äritegevust, finantsseisundit ja majandustulemusi oluliselt mõjutada. Kuid sellised riskid pole ainsad võimalikud ohud. Meie ettevõtmisi võivad puudutada ka muud riskid ja meile seni teadmata asjaolud või sellised riskid ja asjaolud, mida me praegu loeme ebaolulisteks või ebatõenäolisteks. Allpool on loetletud riskitegurid, mis ei ole reastatud toimumise tõenäosuse ega meie äritegevusele võimaliku mõju järgi.

- Õnnetused, katastroofid
- Makromajanduslik areng
- Õigusaktide muudatused
- Suhted ametiühingutega
- Kütusehindade ja intressimäärade tõus
- Turu- ja kliendikäitumine

JUHATUSE KINNITUS TEGEVUSARUANDELE

Juhatus kinnitab, et oma parima teadmise kohaselt kajastab AS-i Tallink Grupp 2015 majandusaasta esimese kvartali tegevusaruanne õigesti ja õiglaselt kontserni arengut, majandustulemusi ja finantsseisundit ning annab ülevaate peamistest riskidest ja ebaselgustest.



Janek Stalmeister Juhatuse esimees



Andres Hunt Juhatuse aseesimees



Lembit Kitter Juhatuse liige



Peter Roose Juhatuse liige



Kadri Land Juhatuse liige

14.05.2015

KONSOLIDEERITUD KOONDKASUMIARUANNE

(auditeerimata, tuhandetes eurodes)	01.01.2015- 31.03.2015	01.01.2014- 31.03.2014
Müügitulu (Lisa 3)	190,153	188,206
Müüdnud kaupade ja teenuste kulud	-164,049	-176,419
Brutokasum	26,104	11,787
Turunduskulud	-15,235	-15,798
Üldhalduskulud	-11,715	-11,389
Muud äritulud	123	213
Muud ärikulud	-191	-48
Kasum/-kahjum äritegevusest	-914	-15,235
Finantstulud (Lisa 4)	5,676	3,316
Finantskulud (Lisa 4)	-16,608	-11,445
Kasum/-kahjum enne tulumaksu	-11,846	-23,364
Tulumaks	-1,500	-10
Aruandeperioodi puhaskasum/-kahjum	-13,346	-23,374
Muu koondkasum/-kahjum		
Summad, mida saab edaspidi ümber liigitada kasumisse või kahjumisse		
Valuutakursi vahed välisettevõtetest	-82	59
Perioodi muu koondkasum/-kahjum kokku	-82	59
Perioodi koondkasum/-kahjum kokku	-13,428	-23,315
Kasum aktsia kohta (eurodes ühe aktsia kohta)		
- tava (Lisa 5)	-0.020	-0.035
- lahustatud (Lisa 5)	-0.020	-0.035

KONSOLIDEERITUD FINANTSSEISUNDI ARUANNE

(auditeerimata, tuhandetes eurodes)

VARAD	31.03.2015	31.12.2014
Käibevara		
Raha ja raha ekvivalendid	66,276	65,311
Nõuded ostjate vastu ja muud nõuded	38,333	38,210
Ettemaksed	12,497	5,448
Varud	28,787	31,315
Käibevara kokku	145,893	140,284
Põhivara		
Investeeringud kapitaliosaluse meetodil kajastatud investeringuobjektidesse	286	286
Muud finantsvarad	331	252
Edasilükkunud tulumaksu vara	21,338	21,338
Kinnisvarainvesteeringud	300	300
Materiaalne põhivara (Lisa 7)	1,452,130	1,467,964
Immateriaalne vara (Lisa 8)	54,247	55,174
Põhivara kokku	1,528,632	1,545,314
VARAD KOKKU	1,674,525	1,685,598
KOHUSTUSED JA OMAKAPITAL		
Lühiajalised kohustused		
Intressikandvad võlakohustused (Lisa 9)	159,899	149,850
Võlad tarnijatele ja muud võlad	89,187	91,236
Tulumaksukohustus	2,800	1,300
Ettemakstud tulud	34,723	29,408
Tuletisinstrumendid (Lisa 6)	39,959	41,982
Lühiajalised kohustused kokku	326,568	313,776
Pikaajalised kohustused		
Intressikandvad võlakohustused (Lisa 9)	583,019	593,532
Pikaajalised kohustused kokku	583,019	593,532
Kohustused kokku	909,587	907,308
OMAKAPITAL		
Emettevõtja aktsionäridele kuuluv omakapital		
Aktiakapital nimiväärtuses	404,290	404,290
Ülekurss	639	639
Reservid	70,123	70,129
Jaotamata kasum	289,886	303,232
Emettevõtte omanikele kuuluv omakapital kokku	764,938	778,290
OMAKAPITAL KOKKU	764,938	778,290
KOHUSTUSED JA OMAKAPITAL KOKKU	1,674,525	1,685,598

KONSOLIDEERITUD RAHAVOOGUDE ARUANNE

(auditeerimata, tuhandetes eurodes)	01.01.2015 - 31.03.2015	01.01.2014 - 31.03.2014
Rahavood äritegevusest		
Aruandeperioodi puhaskasum/-kahjum	-13,346	-23,374
Korrigeerimised	33,028	28,461
Äritegevusega seotud nõuete ja ettemaksete muutused	-4,811	-8,512
Varude muutused	2,528	3,302
Äritegevusega seotud kohustuste muutused	336	-1,391
Makstud tulumaks	-33	-15
	17,702	-1,529
Rahavood investeerimistegevusest		
Materiaalse põhivara ja immateriaalse vara ostmise (Lisad 7, 8)	-3,612	-14,121
Laekumised materiaalse põhivara müügist	12	97
Saadud intressid	22	4
	-3,578	-14,020
Rahavood finantseerimistegevusest		
Laenude tagasimaksed (Lisa 9)	-15,024	-15,024
Arvelduskrediidi muutus (Lisa 9)	10,049	30,003
Kapitalirendimaksete tasumine (Lisa 9)	-20	-70
Makstud intressid	-6,745	-7,783
Tuletisinstrumentidega seotud maksed	-1,419	-1,021
	-13,159	6,105
RAHAVOOD KOKKU	965	-9,444
Raha ja raha ekvivalendid		
- perioodi alguses	65,311	72,012
- suurenemine (+) / vähenemine (-)	965	-9,444
- perioodi lõpus	66,276	62,568

KONSOLIDEERITUD OMAKAPITALI MUUTUSTE ARUANNE

(auditeerimata, tuhandetes eurodes)

	Aktsia- kapital	Üle- kurs	Kursivahede reserv	Laevade ümber- hindluse reserv	Kohustuslik reserv- kapital	Oma- aktsiate reserv	Aktsia- optsoonide programmi reserv	Jaotamata kasum	Emette- võtte omanikele kuuluv omakapital	Omakapital kokku
Seisuga 31. detsember 2013	404,290	639	12	56,777	16,651	-4,163	834	296,023	771,063	771,063
Aruandeperioodi puhaskasum/-kahjum (Lisa 5)	0	0	0	0	0	0	0	-23,374	-23,374	-23,374
Perioodi muu koondkasum/-kahjum	0	0	59	0	0	0	0	0	59	59
Aruandeperioodi koondkasum/-kahjum kokku	0	0	59	0	0	0	0	-23,374	-23,315	-23,315
Tehingud ettevõtte omanikega										
Aktsiapõhised maksetehingud (Lisa 11)	0	0	0	0	0	0	77	0	77	77
Otse omakapitali koosseisus kajastatavad tehingud omanikega	0	0	0	0	0	0	77	0	77	77
Seisuga 31. märts 2014	404,290	639	71	56,777	16,651	-4,163	911	272,649	747,825	747,825
Seisuga 31. detsember 2014	404,290	639	298	54,562	18,822	-4,163	610	303,232	778,290	778,290
Aruandeperioodi puhaskasum/-kahjum (Lisa 5)	0	0	0	0	0	0	0	-13,346	-13,346	-13,346
Perioodi muu koondkasum/-kahjum	0	0	-82	0	0	0	0	0	-82	-82
Aruandeperioodi koondkasum/-kahjum kokku	0	0	-82	0	0	0	0	-13,346	-13,428	-13,428
Tehingud ettevõtte omanikega										
Aktsiapõhised maksetehingud (Lisa 11)	0	0	0	0	0	0	76	0	76	76
Otse omakapitali koosseisus kajastatavad tehingud omanikega	0	0	0	0	0	0	76	0	76	76
Seisuga 31. märts 2015	404,290	639	216	54,562	18,822	-4,163	686	289,886	764,938	764,938

AUDITEERIMATA VAHEARUANDE LISAD**Lisa 1 ÜLDINE INFORMATSIOON**

AS Tallink Grupp ja tema tütarettevõtete (edaspidi "Kontsern") 2015 3 kuu konsolideeritud auditeerimata vahearuanne kinnitati 14. mail 2015 vastavalt juhatuse otsusele. AS Tallink Grupp on Eestis registreeritud ja Eestis tegutsev ettevõte, mille töötajate arv ulatus 31. märts 2015 seisuga 6,640 inimeseni (31. detsember 2014: 6,654).

Lisa 2 KOKKUVÕTE OLULISEMATEST ARVESTUSPRINTSIIPIDEST

AS-i Tallink Grupp raamatupidamise aruanded on koostatud kooskõlas Rahvusvaheliste Finantsaruandluse Standarditega (IFRS), nagu need on vastu võetud Euroopa Liidu poolt kokkuvõtliku versioonina vastavalt IAS 34-le "Vahearuanne".

Vahearuanne koostamisel on kasutatud samu põhimõtteid ja arvestusprintsippe kui 31. detsember 2014 aastaaruande koostamisel.

Vahearuanne on koostatud tuhandetes eurodes (EUR).

Lisa 3 SEGMENTI INFORMATSIOON

Kontserni erinevate tegevusharude korraldamine ja juhtimine toimub eraldi vastavalt erinevate turgude vajadustele. Liinid moodustavad erinevad ärisegmendid. Alljärgnevas tabelites on esitatud aruande- ja võrreldava perioodi andmed kontserni müügitulu ja kasumi kohta erinevate aruandeselementide lõikes.

Geograafilised segmendid

(tuhandetes eurodes)

01.01.2015-31.03.2015	Eesti- Soome liin	Eesti- Rootsi liin	Läti- Rootsi liin	Soome- Rootsi liin	Muu	Segmentidevaheline elimineerimine	Kokku
Müügitulu							
Müük kontsernivälistele klientidele	66,766	19,283	8,080	68,204	27,820	0	190,153
Segmentidevaheline müük	0	0	0	0	1,808	-1,808	0
	66,766	19,283	8,080	68,204	29,628	-1,808	190,153
Segmendi tulem	12,643	-2,902	-410	-5,069	6,607	0	10,869
Jagamatud kulud							-11,783
Finantstulud/-kulud (Lisa 4)							-10,932
Kasum/-kahjum enne tulumaksu							-11,846

01.01.2014-31.03.2014	Eesti- Soome liin	Eesti- Rootsi liin	Läti- Rootsi liin	Soome- Rootsi liin	Muu	Segmentidevaheline elimineerimine	Kokku
Müügitulu							
Müük kontsernivälistele klientidele	65,026	20,576	13,323	68,443	20,838	0	188,206
Segmentidevaheline müük	0	0	0	0	1,830	-1,830	0
	65,026	20,576	13,323	68,443	22,668	-1,830	188,206
Segmendi tulem	10,875	-3,500	-3,190	-7,871	-325	0	-4,011
Jagamatud kulud							-11,224
Finantstulud/-kulud (Lisa 4)							-8,129
Kasum/-kahjum enne tulumaksu							-23,364

Müügitulu teenuste kaupa

(tuhandetes eurodes)	01.01.2015 - 31.03.2015	01.01.2014 - 31.03.2014
Piletimüük	38,119	40,629
Kaubaveoteenuse müük	25,853	26,513
Majutuse müük	3,006	3,388
Müük laevades ja maismaal asuvates restoranides ja poodides	100,612	103,871
Müügitulu laevade prahtimisest	15,700	8,446
Muu	6,863	5,359
Kontserni müügitulu kokku	190,153	188,206

Lisa 4 FINANTSTULUD JA FINANTSKULUD

(tuhandetes eurodes)	01.01.2015 - 31.03.2015	01.01.2014 - 31.03.2014
Tulu intressivahetuslepingutest	849	695
Tulu valuutakursi tuletisinstrumentidest	4,820	2,604
Intressitulu finantsvaradelt, mida ei mõõdetata õiglases väärtuses läbi kasumi või kahjumi	7	17
Finantstulud kokku	5,676	3,316
Kahjum valuutakursi muutustest	-3,598	-906
Intressikulu finantskohustustelt, mida mõõdetakse korrigeeritud soetusmaksumuses	-7,945	-9,011
Kulu intressivahetuslepingutest	-5,065	-1,528
Finantskulud kokku	-16,608	-11,445

Lisa 5 KASUM AKTSIA KOHTA

Tava puhaskasumi arvutamiseks aktsia kohta jagatakse lihtaktsionäridele jaotatav aruandeperioodi puhaskasum aruandeperioodi jooksul käibel olnud lihtaktsiate kaalutud keskmise arvuga. Väljastatud aktsiaoptsioonid ei avalda lahustuvat mõju, kuna aktsiaoptsiooni kasutamise hind on kõrgem kui aktsiate keskmine hind aruandeperioodil.

	01.01.2015- 31.03.2015	01.01.2014 - 31.03.2014
Kaalutud keskmine lihtaktsiate arv (tk)	669,882,040	669,882,040
Väljastatud aktsiaoptsioonide mõju	0	119,828
Kaalutud keskmine lihtaktsiate arv, lahustatud (tk)	669,882,040	670,001,868
Lihtaktsionäridele jagatav puhaskasum/- kahjum	-13,346	-23,374
Kasum aktsia kohta, tava (EUR)	-0.020	-0.035
Kasum aktsia kohta, lahustatud (EUR)	-0.020	-0.035

Kaalutud keskmine lihtaktsiate arv

(tk)	01.01.2015- 31.03.2015	01.01.2014 - 31.03.2014
Emiteeritud lihtaktsiate arv perioodi alguses (tk)	673,817,040	673,817,040
Omaaktsiate tagasiostu mõju	-3,935,000	-3,935,000
Kaalutud keskmine lihtaktsiate arv perioodi lõpus	669,882,040	669,882,040

Lisa 6 TULETISINSTRUMENDID

Kontsern kasutab intressiriskide maandamiseks intressivahetuselepinguid. Kui rahavoogude riskimaandamise efektiivsus on tõestatud, kajastatakse tuletisinstrumenti õiglase väärtuse muutus omakapitalis reservina. Tuletisinstrumentidest saadud reaalsed kasumid või kahjumid kajastatakse kasumiaruandes.

Muutused tuletisinstrumenti õiglases väärtuses, mis ei kvalifitseeru rahavoogude riskide maandamise arvestuseks vastavalt IAS 39 –le, kajastatakse otse kasumiaruandes.

AS-l Tallink Grupp on 31.03.2015 seisuga sõlmitud kaks intressivahetuslepingut, mille lepinguline summa kokku on 170,000 tuhat eurot lõpptähtaegadega aastatel 2018 ja 2019 ning kaks valuutavahetustehingute lepingut, mille lepinguline summa kokku on 120,000 tuhat eurot lõpptähtajaga aastal 2018. Intressivahetuslepingute õiglane väärtus 31.03.2015 seisuga on -21,361 tuhat eurot ja valuutavahetustehingute lepingute õiglane väärtus on -18,598 tuhat eurot.

Lisa 7 MATERIAALNE PÕHIVARA
 (tuhandetes eurodes)

	Maa ja ehitised	Laevad	Masinad ja seadmed	Ettemaksed	Kokku
Jääkväärtus seisuga 31. detsember 2014	3,729	1,451,400	10,000	2,835	1,467,964
Ostud ja parendused	334	1,386	749	685	3,154
Müük ja mahakandmine	0	0	-2	0	-2
Aruandeperioodi amortisatsioon	-286	-17,731	-969	0	-18,986
Jääkväärtus seisuga 31. märts 2015	3,777	1,435,055	9,778	3,520	1,452,130

Seisuga 31. märts 2015

-raamatupidamislik brutomaksumus	13,120	1,715,283	31,082	3,520	1,763,005
-akumuleeritud amortisatsioon	-9,343	-280,228	-21,304	0	-310,875

	Maa ja ehitised	Laevad	Masinad ja seadmed	Ettemaksed	Kokku
Jääkväärtus seisuga 31. detsember 2013	4,841	1,479,030	9,572	2,452	1,495,895
Ostud ja parendused	4	14,724	1,175	-2,121	13,782
Valuutakursi erinevused	0	0	4	0	4
Müük ja mahakandmine	0	0	-95	0	-95
Aruandeperioodi amortisatsioon	-294	-16,826	-919	0	-18,039
Jääkväärtus seisuga 31. märts 2014	4,551	1,476,928	9,737	331	1,491,547

Seisuga 31. märts 2014

-raamatupidamislik brutomaksumus	12,786	1,693,223	28,622	331	1,734,962
-akumuleeritud amortisatsioon	-8,235	-216,295	-18,885	0	-243,415

Lisa 8 IMMATERIAALNE VARA
 (tuhandetes eurodes)

	Firmaväärtus	Kaubamärk	Muud	Kokku
Jääkväärtus seisuga 31. detsember 2014	11,066	33,502	10,606	55,174
Ostud ja parendused	0	0	458	458
Aruandeperioodi amortisatsioon	0	-729	-656	-1,385
Jääkväärtus seisuga 31. märts 2015	11,066	32,773	10,408	54,247

Seisuga 31. märts 2015

- soetusmaksumus	11,066	58,288	28,020	97,374
- akumuleeritud amortisatsioon	0	-25,515	-17,612	-43,127

Jääkväärtus seisuga 31. detsember 2013	11,066	36,418	10,441	57,925
Ostud ja parendused	0	0	495	495
Aruandeperioodi amortisatsioon	0	-729	-940	-1,669
Jääkväärtus seisuga 31. märts 2014	11,066	35,689	9,996	56,751

Seisuga 31. märts 2014

- soetusmaksumus	11,066	58,288	25,967	95,321
- akumuleeritud amortisatsioon	0	-22,599	-15,971	-38,570

Lisa 9 INTRESSIKANDVAD VÕLAKOHUSTUSED

(tuhandetes eurodes)

	31. detsember 2014	Uued laenud	Tagasi- maksed	Kursivahed	Muud muutused [1]	31. märts 2015
Kapitalirendi kohustused	358	0	-20	3	0	341
Tagamata võlakirjad	98,636	0	0	3,836	62	102,534
Arvelduskrediit	62,449	10,049	0	0	0	72,498
Pikaajalised pangalaenud	581,939	0	-15,024	0	630	567,545
KOKKU	743,382	10,049	-15,044	3,839	692	742,918
sh.lühiajaline osa	149,850					159,899
pikaajaline osa	593,532					583,019

[1] Muud muutused on seotud tehingutasude kapitaliseerimisega ja kuludesse kandmisega. Kapitalirendi kohustuste muude muutuste all on kajastatud liisinglepingute lõpetamised.

Võlakirjad on nomineeritud NOK-des.

Arvelduskrediitide tagamiseks on kommertsandid (kogusummas 20,204 tuhat eurot) ja laevahüpoteegid.

AS Tallink Grupp on garanteerinud HSH Nordbank AG, Nordea Bank Plc, Danske Bank A/S, Swedbank AS ja HSBC Bank Plc poolt tütarettevõtetele antud laene, kokku 223,940 tuhande euro eest ja tütarettevõtte on garanteerinud Nordea Bank Plc ja Swedbank AS poolt AS-le Tallink Grupp antud laene summas 343,605 tuhat eurot. Nimetatud laenude põhitagamiseks on laevaomanikfirmadest tütarettevõtete aktsiate pant ja nimetatud tütarettevõtetele kuuluvatele laevadele seatud hüpoteegid.

Lisa 10 AKTSIAKAPITAL

Vastavalt 31. märts 2015 kehtinud emaettevõtte põhikirjale on lihtaktsiate maksimaalselt lubatud arv 2,133,333,333.

AS-l Tallink Grupp oli 31. märts 2015 seisuga 3,935 tuhat tagasiostetud omaaktsiat. 3,935 tuhande omaaktsia tagasiostu kulu kokku on 4,163 tuhat eurot.

Lisa 11 AKTSIAOPTSIOONIPROGRAMM

2012. aasta detsembris väljastas Kontsern 7,610 tuhat aktsiaoptiooni, millest 3,850 tuhat väljastati juhatuse ja nõukogu liikmetele ning 3,760 tuhat väljastati teistele Kontserni töötajatele. Iga optioon annab õiguse omandada ühe AS Tallink Grupp aktsia. Aktsiaoptioonid väljastati 08. veebruaril 2011. aastal Aktsionäride Üldkoosoleku poolt kinnitatud Aktsiaoptiooni programmi alusel. Väljastatud aktsiaoptioonide kasutamise tingimused ja kord on järgmised: optioonid on mittevõrandatavad; optioonide kasutamine võib toimuda mitte enne kui 36 kuud optioonide väljastamisest või mitte enne 21.12.2015 ja mitte hiljem kui 21.06.2016; optiooni kasutamise hind on 0,858 eurot, kui emiteeritakse uusi aktsiaid või keskmine kaalutud ostuhind, kui lepingu täitmiseks ostetakse aktsiaid järelturult; optioonide kasutamisel väljastatakse aktsiaid.

Väljastatud aktsiaoptioonide eest saadud teenuste õiglane väärtus on mõõdetud Black-Scholes mudelil kasutades aktsiaoptiooni väljastamise päeval. Aktsiaoptioonide hindamisel kasutas Kontsern sõltumatuid hindajaid, kes lisaks aktsiaoptioonide kasutamise tingimustele ja korrale kasutas hindamisel järgnevaid näitajaid: aktsia turuhind 0,848 eurot väljastamispäeva seisuga; eeldatav volatiilsus 30%, mis baseerub eelnevate perioodide analüüsil; aktsiaoptiooni kasutamise keskmine tähtaeg 42 kuud; aktsiatulu 3,5% aastas; riskivaba intressimäär 0.336%.

2012. aasta lõpus väljastatud aktsiaoptioonide väärtus summas 951 tuhat eurot kajastatakse konsolideeritud koondkasumiaruande kuludes üleandmisperioodi 36 kuu jooksul alates 2013. aasta algusest.

31. märts 2015. aasta seisuga on kehtivaid aktsiaoptioone 7,318,638. Keskmine optioonide kasutamise tähtaeg on 9-15 kuud.

Väljastatud aktsiaoptioonid ei avalda lahustuvat mõju, kuna aktsiaoptiooni kasutamise hind on kõrgem kui aktsiate keskmine hind aruandeperioodil.

Lisa 12 TEHINGUD SEOTUD OSAPOOLTEGA

(tuhandetes eurodes)

2015 3 kuud või	Müügid seotud osapooltele	Ostud seotud osapooltelt	Nõuded seotud osapoolte vastu	Kohustused seotud osapoolte ees
31.03.2015				
AS Infortar	8	12	4	4
AS HT Valuuta	26	0	0	0
AS Vara HTG	0	479	0	1,029
OÜ Mersok	0	2	0	2
AS Vaba Maa	3	164	1	28
OÜ Sunbeam	0	885	0	454
AS Gastrolink	2	207	1	84
AS Tallink Takso	1	20	0	13
OÜ Topspa Kinnisvara	0	675	0	100
OÜ Hansa Hotell	0	200	0	90
OÜ Fastinvest	0	313	0	0
SIA Happy Trails	0	828	0	229
Eesti Laevaomanike Liit	0	7	0	0
MTÜ Eesti Tennise Liit	3	0	3	0
2014 3 kuud või	Müügid seotud osapooltele	Ostud seotud osapooltelt	Nõuded seotud osapoolte vastu	Kohustused seotud osapoolte ees
31.03.2014				
AS Infortar	25	12	10	5
AS HT Valuuta	29	0	1	0
AS Vara HTG	0	479	0	0
OÜ Mersok	0	2	0	0
AS Vaba Maa	4	131	2	25
OÜ Sunbeam	0	863	0	0
AS Gastrolink	0	252	0	54
AS Tallink Takso	1	8	0	4
OÜ Topspa Kinnisvara	0	658	0	0
OÜ Hansa Hotell	0	209	0	0
OÜ Fastinvest	0	312	0	0
SIA Happy Trails	0	833	0	938
Eesti Laevaomanike Liit	0	7	0	0

Lisa 13 SÜNDMUSED PÄRAST ARUANDEKUUPÄEVA

ML Regina Baltica müüdi aprillis 2015.

JUHATUSE KINNITUS VAHEARUANDELE

Käesolevaga deklareerime oma vastutust vahearuande eest ja kinnitame, et 2015 majandusaasta esimese kvartali, lõpuga 31.03.2015 auditeerimata vahearuanne, mis on koostatud kooskõlas IFRS-idega, nagu need on vastu võetud EL poolt, ja IAS 34-ga, kajastab ettevõtte finantsseisundit, majandustulemust ja rahavoogusid õigesti ja õiglaselt.

AS Tallink Grupp ja tema tütarettevõtted on vähemalt järgmise aasta jooksul, alates aruande kinnitamisest, jätkuvalt tegutsevad ettevõtted.



Juhatuse esimees
Janek Stalmeister



Juhatuse aseesimees
Andres Hunt



Juhatuse liige
Peter Roose



Juhatuse liige
Lembit Kitter



Juhatuse liige
Kadri Land

Tallinn 14.05.2015