



AS TALLINK GRUPP

2015 majandusaasta esimese 6-kuu auditeerimata konsolideeritud vahearuanne

01. jaanuar 2015 – 30. juuni 2015

Majandusaasta algus	1. jaanuar 2015
Majandusaasta lõpp	31. detsember 2015
Registrikood	10238429
Aadress	Sadama 5/7 10111, Tallinn Eesti Vabariik
Telefon	+372 6 409 800
Faks	+372 6 409 810
Interneti kodulehekülg	www.tallink.com
Peamine tegevusala	meretransport (reisijate ja kaubavedu)
Audiitor	KPMG Baltics OÜ

SISUKORD

TEGEVUSARUANNE	3
<i>Auditeerimata vahearuanne</i> <i>2015 majandusaasta esimesed 6-kuud</i>	
KONSOLIDEERITUD KOONDKASUMIARUANNE	14
KONSOLIDEERITUD FINANTSSEISUNDI ARUANNE	15
KONSOLIDEERITUD RAHAVOOGUDE ARUANNE	16
KONSOLIDEERITUD OMAKAPITALI MUUTUSTE ARUANNE	17
<i>Auditeerimata vahearuanne lisad</i> <i>2015 majandusaasta esimesed 6-kuud</i>	18-23
JUHATUSE KINNITUS VAHEARUANDELE	24

TEGEVUSARUANNE

AS Tallink Grupp ja tema tütarettevõtted (Kontsern) vedasid 2015. majandusaasta teises kvartalis (1. aprill – 30. juuni) kokku 2,4 miljonit reisijat, mida on sama palju kui eelmise aasta sama perioodi jooksul. Kontserni auditeerimata müügitulu kasvas 7,4 miljoni või 3,0% võrra, kokku 253,9 miljoni euroni, EBITDA kasvas 14,1 miljoni euro või 34,3% võrra, kokku 55,2 miljoni euroni. Kontserni auditeerimata puhaskasum kasvas 22,4 miljoni või 367,7% võrra, kokku 28,5 miljoni euroni võrreldes eelmise aasta sama perioodiga.

Kontserni 2015. aasta esimese 6 kuu auditeerimata müügitulu oli 444,0 miljonit eurot ja kasvas 9,3 miljoni või 2,1% võrra eelmise aastaga võrreldes. EBITDA kasvas 29,1 miljoni euro võrra 74,6 miljoni euroni ja puhaskasum kasvas 32,5 miljoni võrra 15,2 miljoni euroni võrreldes eelmise aasta sama perioodiga.

Kontsern tegi eelmise majandusaasta jooksul erinevaid laevade opereerimist puudutavaid muudatusi, mis avaldasid jätkuvalt positiivset mõju teise kvartali äritulemusele, tehtud muudatused tõid kaasa müügitulu kasvu ning kasumlikkuse paranemise läbi kulude kokkuhoiu.

Teises kvartalis suurenes Eesti-Soome vahelise laevaliini müügitulu 6,2% tuginedes 4,8% võrra kasvanud reisijate arvule ja 19,9% võrra kasvanud kaubaveoühikutele, kaubaveoühikute kasvu toetas peamiselt liinile toodud laev Sea Wind. Eesti-Rootsi vahelisel laevaliinil, kus laevade mahutavus on eelmise aastaga võrreldes madalam, oli näha reisijate arvu langust 5,1% ning kaubaveoühikute arv vähenes 12,3%. Läti-Rootsi laevaliini opereerib üks laev võrreldes kahe laevaga eelmisel aastal samal ajal ja reisijate veo langus oli oodatavalt 42,3%, veetud kaubaveoühikute arv kahanes 59,2% võrra.

Teise kvartali jooksul avaldas konkurentsiolukord liinidel jätkuvalt survet piletihindadele. Kontsern suutis säilitada eelmise aastaga võrreldava reisijateveo mahu hoolimata liine teenindavate laevade koguarvu vähenemisest. Reisijateveo mahtu toetasid peamiselt reisijate arvu kasv Eesti-Soome ja Soome-Rootsi liinidel.

Laevade avalike alade ning restoranide ja poodide kontseptsioonide uuendused eelmisel aastal, koos muudatustega laevade opereerimises aitasid tõsta müügitulu pardal tarbimisest 2,0% reisija kohta.

Tänu suuremale prahitud laevade arvule võrreldes eelmise aasta sama perioodiga, suurenes müügitulu laevade prahtimisest 4,8 miljoni euro või 57,8% võrra, kokku 13,2 miljoni euroni. Oluline osa laevade prahtimise müügitulu kasvust tuleb 2014 augustis sõlmitud Silja Europa prahilepingust.

AS Tallink Grupp ja Meyer Turku Oy allkirjastasid veebruaris 2015 lepingu uue generatsiooni LNG reisilaeva ehitamiseks Tallinna-Helsingi liini Shuttle kiirlaevateenuse jaoks. Tallinki uue generatsiooni LGN kiirlaev ehitatakse Soomes, Meyer Turku laevatehases ja laeva maksumus on 230 miljonit eurot, 20% protsenti laeva maksumusest tasutakse ehitusperioodi vältel ning ülejäänud 80% laeva üleandmisel. aasta alguses. AS-i Tallink Grupp tütarettevõtte Tallink Line Ltd. ning Nordea Bank Finland Plc allkirjastasid juunis 2015 uue generatsiooni LGN kiirlaeva ehituse finantseerimiseks laenulepingu summas 184 miljonit eurot. Laenu väljamakse toimub uue laeva üleandmisel Tallink'ile eeldatavalt 2017 aasta alguses ning laenu tagasimakse lõpptähtaeg on kaksteist aastat pärast laenu väljamakset. Laenust 95% on garanteeritud Soome ekspordi- ja krediidiagentuuri Finnvera poolt ning laen kannab OECD turuintressi viitemäära CIRR alusel fikseeritud intressimäära.

Välja prahitud laevadest kaks, Silja Festival ja Regina Baltica, müüdi teises kvartalis. Kahe laeva müügist laekus kokku 25 miljonit eurot, laekunud rahast maksti 11,5 miljonit eurot uue generatsiooni LNG reisilaeva ostuhinna osamakseks ja tagastati võetud laene. Sellega jätkas kontsern edukalt laenukoormuse vähendamise strateegiat, teise kvartali jooksul kahanes netovõlg 62 miljoni euro võrra, 614 miljoni euroni, ning netovõla ja EBITDA suhe oli teise kvartali lõpu seisuga 3,4.

AS Tallink Grupp fikseeris juunis 2015 oma peamise laevakütuse tarnijaga kütuse ostuhinna kogu kütuse ostumahust arvestuslikult 30% ulatuses kuni 2015 aasta lõpuni.

2015. majandusaasta teise kvartali brutokasum oli 62,4 miljonit eurot ning EBITDA 55,2 miljonit eurot vastavalt 11,4 miljonit eurot ja 14,1 miljonit eurot rohkem kui eelmise aasta samal perioodil. Kontserni majandustulemuse paranemine on põhiliselt tingitud reisijate arvu kasvust, laevade prahtimise tulude suurenemisest ning opereerimisega seotud kulude kahanemisest. Maksude eelse kasumi suurenemist mõjutas peamiselt tuletisinstrumentide (intressivahetuslepingud) õiglase väärtuse suurenemisest saadud finantstulu, mille tulemusena vähenes neto finantskulu 7,3 miljoni euro võrra võrreldes eelmise aasta sama perioodiga.

2015. aasta juunis toimunud aktsionäride üldkoosolekul otsustati maksta aktsionäridele dividendi 0,02 eurot aktsia kohta. Juuli alguses (kolmas kvartal) maksti aktsionäridele kokku välja dividende 13,4 miljonit eurot.

Kontserni auditeerimata puhaskasum 2015. majandusaasta teises kvartalis oli 28,5 miljonit eurot, ehk 0,04 eurot aktsia kohta. Eelmise majandusaasta samal perioodil oli puhaskasum 6,1 miljonit eurot ehk 0,01 eurot aktsia kohta.

Käesoleva majandusaasta esimeses kvartalis kasvas rahavoog äritegevusest kokku 8,2 miljonit eurot. Kontserni kogulikviidsus ulatus teise kvartali lõpus 96,2 miljoni euroni, mis hõlmab 81,0 miljonit eurot raha ja 15,2 miljonit eurot kasutamata krediidilimiite, tagades tugeva finantspositsiooni jätkusuutlikuks opereerimiseks.

PÕHINÄITAJAD	2015	2014	muutus
	aprill-juuni	aprill-juuni	
	EUR	EUR	
Müügitulu (miljonites)	253,9	246,5	3,0%
Brutokasum (miljonites)	62,4	51,0	22,4%
Brutokasumi marginaal	24,6%	20,7%	
EBITDA (miljonites)	55,2	41,1	34,3%
EBITDA marginaal	21,7%	16,7%	
Aruande perioodi puhaskasum / -kahjum (miljonites)	28,5	6,1	367,7%
Puhaskasumi marginaal	11,2%	2,5%	
Amortisatsioon (miljonites)	19,9	20,0	-0,4%
Investeeringud (miljonites)	14,9	6,2	139,0%
Aktsiate kaalutud keskmine arv*	669 882 040	669 882 040	
Aktsiakasum	0,04	0,01	367,7%
Reisijate arv	2 356 039	2 363 510	-0,3%
Kaubaveo ühikute arv	78 659	79 055	-0,5%
Töötajate keskmine arv	6 903	7 124	-3,1%

	30.06.2015	31.03.2015	
Varad	1 665,5	1 674,5	-0,5%
Intressi kandvad kohustused (miljonites)	695,5	742,9	-6,4%
Netovõlg (miljonites)	614,5	676,6	-9,2%
Omakapital kokku (miljonites)	780,2	764,9	2,0%
Omakapitali määr	46,8%	45,7%	
Netovõla EBITDA suhe	3,4	4,1	
Aktsiate arv*	669 882 040	669 882 040	0%
Omakapital aktsia kohta	1,16	1,14	2,0%

EBITDA: Finantstulude ja -kulude, maksude ja kulumi eelne kasum;

Aktsiakasum: Puhaskasum / Kaalutud keskmine aktsiate arv;

Omakapitali määr: Omakapital kokku / Varad kokku;

Omakapital aktsia kohta: Omakapital / Aktsiate arv;

Brutokasumi marginaal: Brutokasum / Müügitulu;

EBITDA marginaal: EBITDA / Müügitulu;

Puhaskasumi marginaal: Puhaskasum / Müügitulu;

Netovõlg: Intressikandvad kohustused miinus raha ja raha ekvivalendid;

Netovõla ja EBITDA suhe: Netovõlg / 12 kuu EBITDA.

* Aktsiate arv ei sisalda oma aktsiaid.

MÜÜGITULU JA TULEM SEGMENTIDE LÖIKES

Järgnev tabel annab ülevaate kvartaalsest müügitulu dünaamikast ärisegmentide löikes.

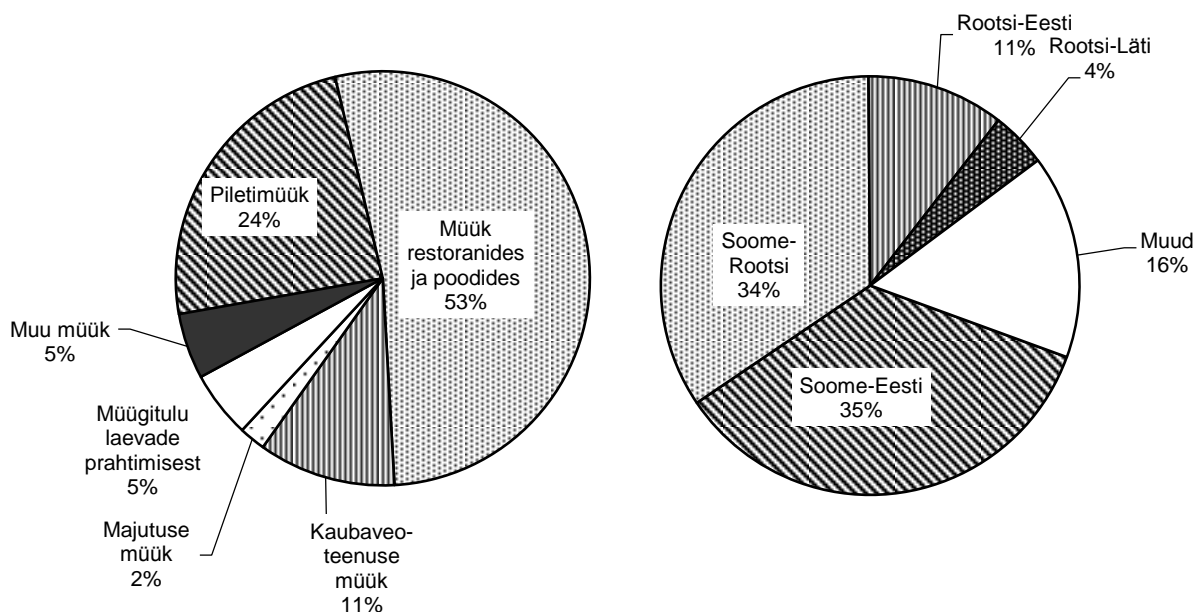
miljonites eurodes	II kv. 2014	III kv. 2014	IV kv. 2014	I kv. 2015	II kv. 2015	aastane muutus
Piletimüük	62,6	76,1	51,2	38,1	61,1	-2,3%
Müük restoranides ja poodides	133,0	132,1	118,5	100,6	134,1	0,8%
Kaubaveoteenuse müük	26,8	25,1	24,6	25,9	27,2	1,8%
Majutuse müük	5,3	6,4	4,0	3,0	5,2	-0,4%
Müügitulu laevade prahtimisest	8,4	14,1	16,2	15,7	13,2	57,8%
Muu müük	10,5	8,9	9,7	6,9	13,0	24,2%
Kontserni müügitulu kokku	246,5	262,7	224,1	190,2	253,9	3,0%

Järgnev tabel annab ülevaate kvartaalsest müügitulu ja tulemi dünaamikast geograafiliste segmentide löikes.

		II kv. 2014	III kv. 2014	IV kv. 2014	I kv. 2015	II kv. 2015	aastane muutus	
Soome-	Reisijate arv	tuh.	1 176	1 325	1 082	918	1 233	4,8%
Eesti	Kaubaveo ühikud	tuh.	42	44	43	47	51	19,9%
	Müügitulu	milj.EUR	84,5	91,2	81,0	66,8	89,7	6,2%
	Segmendi tulem	milj.EUR	22,3	26,1	23,7	12,6	24,5	9,9%
Soome-	Reisijate arv	tuh.	708	778	636	585	748	5,6%
Rootsi	Kaubaveo ühikud	tuh.	22	20	23	17	17	-22,6%
	Müügitulu	milj.EUR	84,2	93,5	77,9	68,2	88,1	4,7%
	Segmendi tulem	milj.EUR	0,4	10,2	0,2	-5,1	6,2	1 524,4%
Rootsi-	Reisijate arv	tuh.	266	273	217	196	253	-5,1%
Eesti	Kaubaveo ühikud	tuh.	11	11	11	9	9	-12,3%
	Müügitulu	milj.EUR	27,8	31,1	22,9	19,3	27,3	-2,0%
	Segmendi tulem	milj.EUR	2,3	5,8	0,1	-2,9	1,9	-17,7%
Rootsi-	Reisijate arv	tuh.	214	186	116	95	123	-42,3%
Läti	Kaubaveo ühikud	tuh.	4	3	2	2	2	-59,2%
	Müügitulu	milj.EUR	18,6	17,9	10,1	8,1	11,0	-41,0%
	Segmendi tulem	milj.EUR	0,0	4,1	0,4	-0,4	1,3	2 855,8%
Muu	Müügitulu	milj.EUR	34,2	32,3	34,7	29,6	40,4	18,1%
	Segmendi tulem	milj.EUR	9,9	8,4	9,2	6,6	12,1	21,2%
	<i>Segmentidevaheline müük</i>	milj.EUR	-2,9	-3,4	-2,4	-1,8	-2,7	-7,8%
	Müügitulu kokku	milj.EUR	246,5	262,7	224,1	190,2	253,9	3,0%
	EBITDA	milj.EUR	41,1	64,0	41,1	19,5	55,2	34,3%
	Segmendi tulem kokku	milj.EUR	35,0	54,5	33,6	10,9	45,9	31,3%
	Puhaskasum/-kahjum	milj.EUR	6,1	36,2	8,4	-13,3	28,5	367,7%

Segmendi tulem - tulem enne üldhalduskulusid, finantskulusid ja maksusid

Järgnevad graafikud annavad ülevaate majandusaasta II kv. müügitulu jagunemisest geograafiliste ja ärisegmentide lõikes.



TURUÜLEVADE

Järgnev tabel annab ülevaate 2015 ja 2014 majandusaasta teise kvartali jooksul veetud reisijatest, kaubaveoühikutest ja sõiduautodest.

	II kv. 2015	II kv. 2014	II kv. muutus %	I poolaasta 2015	I poolaasta 2014	I poolaasta muutus %
Reisijad	2 356 039	2 363 510	-0.3%	4 149 453	4 269 065	-2,8%
Soome – Rootsi liinid	747 732	707 753	5.6%	1 332 531	1 300 006	2,5%
Eesti – Soome liin	1 232 520	1 175 829	4.8%	2 150 816	2 111 077	1,9%
Eesti – Rootsi liinid	252 511	266 162	-5.1%	448 080	483 147	-7,3%
Läti – Rootsi liin	123 276	213 766	-42.3%	218 026	374 835	-41,8%
Kaubaveo ühikud	78 659	79 055	-0.5%	153 831	155 846	-1,3%
Soome – Rootsi liinid	16 719	21 596	-22.6%	33 751	44 618	-24,4%
Eesti – Soome liin	50 685	42 289	19.9%	97 688	81 042	20,5%
Eesti – Rootsi liinid	9 469	10 797	-12.3%	18 701	21 102	-11,4%
Läti – Rootsi liin	1 786	4 373	-59.2%	3 691	9 084	-59,4%
Sõiduautod	298 723	299 048	-0.1%	510 152	514 061	-0,8%
Soome – Rootsi liinid	45 782	44 178	3.6%	66 075	65 066	1,6%
Eesti – Soome liin	219 169	210 540	4.1%	384 085	373 251	2,9%
Eesti – Rootsi liinid	19 130	20 962	-8.7%	33 000	33 938	-2,8%
Läti – Rootsi liin	14 642	23 368	-37.3%	26 992	41 806	-35,4%

Kontserni turuosad opereerivatel liinidel olid 30. juunil 2015 lõppenud 12 kuulisel perioodil järgmised:

- Kontsern vedas Tallinna ja Helsingi vahelisel liinil ligikaudu 55% reisijatest ja 63% ro-ro kaubaveoühikutest;
- Kontsern on ainus igapäevase reisijateveo teenuse pakkuja Eesti ja Rootsi vahel;
- Kontsern on ainus igapäevase reisijate- ja kaubaveo teenuse pakkuja Riia ja Stockholmi vahel;
- Kontsern vedas Soome ja Rootsi vahelistel liinidel ligikaudu 52% reisijatest ja 30% ro-ro kaubaveo ühikutest.

PERSONAL

2015. aasta 30. juuni seisuga töötas Kontsernis 7 271 töötajat (7 461 töötajat 2014 aasta 30. juuni seisuga). Järgnev tabel annab detailsema ülevaate Kontserni personalist

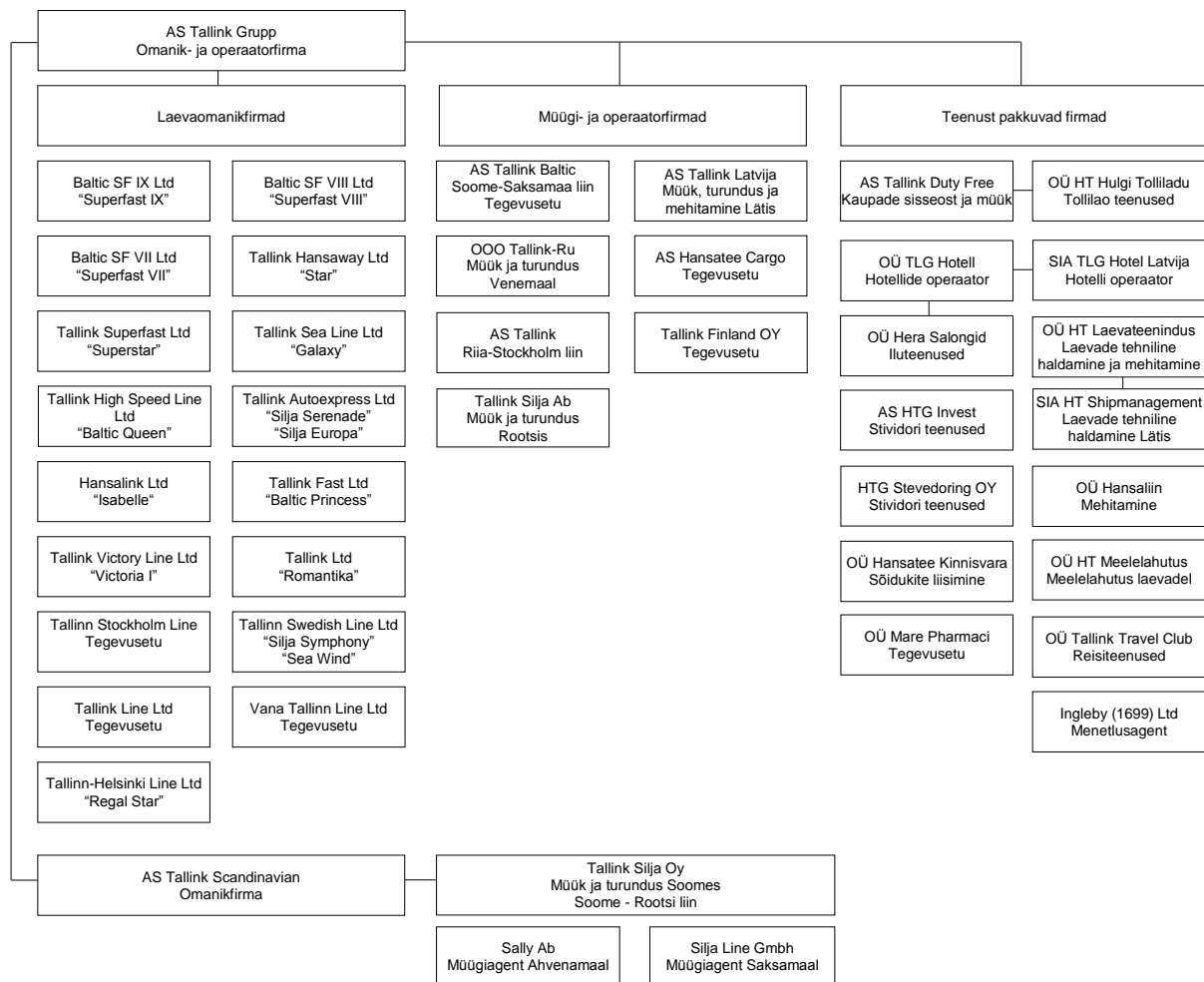
	II kvartali keskmine			I poolaasta keskmine			II kvartali lõpu seisuga		
	2015	2014	muutus %	2015	2014	muutus %	30.06.15	30.06.14	muutus %
Maismaal kokku	1 556	1 584	-1.8%	1 534	1 562	-1.8%	1 615	1 618	-0.2%
<i>Eesti</i>	771	810	-4,8%	769	806	-4.6%	783	810	-3.3%
<i>Soome</i>	501	494	1.4%	483	483	0.0%	532	522	1.9%
<i>Rootsi</i>	206	193	6.7%	204	187	9.1%	220	199	10.6%
<i>Läti</i>	64	73	-12.3%	6	72	-11.1%	66	73	-9.6%
<i>Saksamaa</i>	4	4	0.0%	4	4	0.0%	4	4	0.0%
<i>Venemaa</i>	10	10	0.0%	10	10	0.0%	10	10	0.0%
Laevadel	4 712	4 921	-4.2%	4 633	4 839	-4.3%	4 964	5 191	-4.4%
Hotell*	635	619	2.6%	623	605	3.0%	692	652	6.1%
Kokku	6 903	7 124	-3.1%	6 790	7 006	-3.1%	7 271	7 461	-2.5%

* Hotelli personal ei ole arvestatud „maismaal kokku” personali hulka.

KONTSERNI STRUKTUUR

Aruandekuupäeva seisuga kuulus Kontserni 44 äriühingut. Kõik tütarettevõtted kuuluvad sajaprotsendiliselt AS-ile Tallink Grupp.

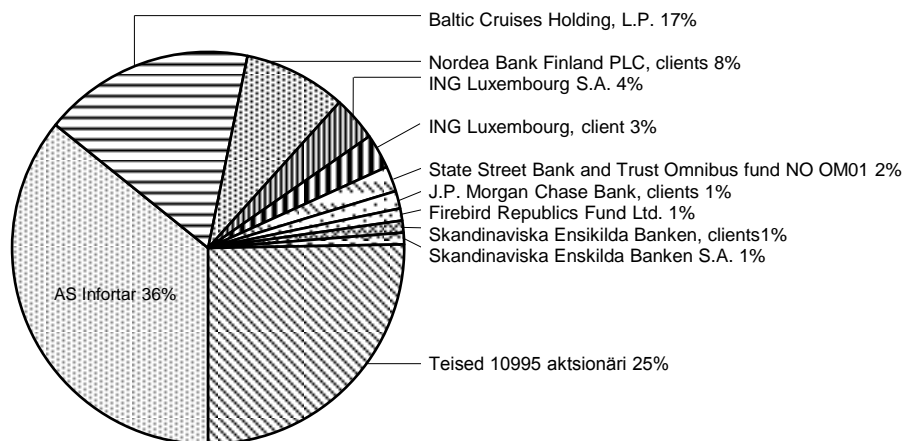
Järgnev graafik kajastab Kontserni struktuuri aruandekuupäeval seisuga 30.06.2015:



Kontsern omab ka 34% AS-ist Tallink Takso.

AKTSIONÄRID JA AKTSIA HIND

Järgnev graafik näitab AS-i Tallink Grupp suurimate aktsionäride aktsiaosalust 30.06.2015 seisuga.



AS-i Tallink Grupp aktsiad on noteeritud Tallinna Börsil alates 9. detsembrist 2005, kauplemistunnuse TAL1T all. Alljärgnev graafik annab ülevaate aktsia hinna liikumisest viimase kaheteistkümne kuu jooksul.



Allikas: Nasdaq OMX Baltic

SÜNDMUSED II KVARTALIS

AS-i Tallink Grupp juhatuse liige Hr. Peter Roose asus tööle OÜ TLG Hotell (Tallink Hotels) juhatuse esimehe ametikohale alates 1. juunist 2015. Sellest tulenevalt otsustas AS-i Tallink Grupp nõukogu kutsuda tagasi Hr. Peter Roose AS-i Tallink Grupp juhatusest alates 1. juunist 2015. Kontserni müügi ja marketingi koordineerimist AS-i Tallink Grupp juhatuses jätkab Hr. Lembit Kitter.

AS-i Tallink Grupp tütarettevõtte Tallinn Stockholm Line Ltd. viis lõpule reisilaeva Regina Baltica müügitehingu ja andis aprillis 2015 laeva üle ettevõttele Regina Holding SIA.

AS-i Tallink Grupp tütarettevõtte Tallinn Swedish Line Ltd. viis lõpule reisilaeva Silja Festival müügitehingu ja andis juunis 2015 laeva üle ettevõttele Medinvest SPA.

AS-i Tallink Grupp tütarettevõtte Tallink Line Ltd. ning Nordea Bank Finland Plc allkirjastasid juunis 2015 uue generatsiooni LGN kiir-laeva ehituse finantseerimiseks laenulepingu summas 184 miljonit eurot. Laenu väljamakse toimub uue laeva üleandmisel Tallink'ile eeldatavalt 2017 aasta alguses ning laenu tagasimakse lõpptähtaeg on kaksteist aastat pärast laenu väljamakset.

BILANSIPÄEVA JÄRGSSED SÜNDMUSED JA TULEVIKU VÄLJAVAATED

AS Tallink Grupp ja Mayer Turku OY tähistasid 4. augustil 2015 Turus Meyer Turku laevatehases Tallinki uue generatsiooni LNG kiir-laeva tootmise algust. Uue LGN kiir-laeva maksumus on 230 miljonit eurot, 20% laeva maksumusest tasutakse ehitusperioodi vältel ning ülejäänud 80% laeva üleandmisel eeldatavalt 2017. aasta alguses. 2015. aasta juuli lõpu seisuga on AS Tallink Grupp tasunud uue laeva eest kokku 23 miljonit eurot, järgmised osamaksed 11,5 miljonit eurot tasutakse vastavalt aprillis 2016 ja juulis 2016. Viimane osamakse 184 miljonit eurot finantseeritakse laenuga ja tasutakse eeldatavalt 2017. aasta alguses laeva üleandmisel.

2015. aasta esimesel poolaastal olid laevade prahtimise tulud märkimisväärselt suuremad võrreldes eelmise aasta sama ajaga kui välja oli prahitud vähem laevu. 2015. aasta teises poolaastas on omakorda oodata laevade prahtimise tulude vähenemist võrreldes eelmise aastaga, kuna Silja Europa prahtimise tulud on teises poolaastas võrreldavad ja 2015. aasta teises kvartalis lõppesid kahe laeva prahilepingud seoses nende müügiga.

Kontsern ei genereeri tulusid ühtlaselt läbi kogu aasta. Kontserni tegevuse kõrg hooaeg on suveperioodil. Kontserni juhatuse varasemate majandusaastate kogemusel põhineval hinnangul teenitakse suur osa tulusid ja kasumit suvel (juuni-august).

AS-il Tallink Grupp ei ole hetkel märkimisväärsed uurimis- ja arendustegevuseprojekte.

Eesmärgiga toetada müügitulu kasvu on tootearenduses plaanitud erinevaid parendusi rõhuasetusega pardamüügile ning avalike alade uuendamisele laevadel. Samuti panustatakse erinevate kulude vähendamisele, et paremini kohaneda majanduskeskkonna muutustega. Tänu eelmise majandusaasta jooksul tehtud muudatustele opereerimises ning kulude kokkuhoiule tõusis eelmiste kvartalite kasumlikkus. Kontserni juhatuse näeb 2015. aastal tulemuste paranemise jätkumist.

RISKID

Mitmesugused riskid võivad Kontserni äritegevust, finantsseisundit ja majandustulemusi oluliselt mõjutada. Kuid sellised riskid pole ainsad võimalikud ohud. Meie ettevõtmisi võivad puudutada ka muud riskid ja meile seni teadmata asjaolud või sellised riskid ja asjaolud, mida me praegu loeme ebaolulisteks või ebatõenäolisteks. Allpool on loetletud riskitegurid, mis ei ole reastatud toimumise tõenäosuse ega meie äritegevusele võimaliku mõju järgi.

- Õnnetused, katastroofid
- Makromajanduslik areng
- Õigusaktide muudatused
- Suhted ametiühingutega
- Kütusehindade ja intressimäärade tõus
- Turu- ja kliendikäitumine

JUHATUSE KINNITUS TEGEVUSARUANDELE

Juhatus kinnitab, et oma parima teadmise kohaselt kajastab AS-i Tallink Grupp 2015 majandusaasta teise kvartali tegevusaruanne õigesti ja õiglaselt kontserni arengut, majandustulemusi ja finantsseisundit ning annab ülevaate peamistest riskidest ja ebaselgustest.



Juhatuse esimees
Janek Stalmeister



Juhatuse aseesimees
Andres Hunt



Juhatuse liige
Lembit Kitter



Juhatuse liige
Kadri Land

Tallinn 13.08.2015

KONSOLIDEERITUD KOONDKASUMIARUANNE

(auditeerimata, tuhandetes eurodes)

	01.04.2015- 30.06.2015	01.04.2014- 30.06.2014	01.01.2015- 30.06.2015	01.01.2014- 30.06.2014
Müügitulu (Lisa 3)	253,862	246,463	444,015	434,669
Müüdnud kaupade ja teenuste kulud	-191,489	-195,503	-355,538	-371,922
Brutokasum	62,373	50,960	88,477	62,747
Turunduskulud	-16,481	-16,001	-31,716	-31,799
Üldhalduskulud	-11,603	-13,888	-23,318	-25,277
Muud äritulud	1,362	312	1,485	525
Muud ärikulud	-390	-292	-581	-340
Kasum/-kahjum äritegevusest	35,261	21,091	34,347	5,856
Finantstulud (Lisa 4)	1,621	551	7,297	3,867
Finantskulud (Lisa 4)	-4,000	-10,192	-20,608	-21,637
Kasum/-kahjum enne tulumaksu	32,882	11,450	21,036	-11,914
Tulumaks	-4,350	-5,349	-5,850	-5,359
Aruandeperioodi puhaskasum/-kahjum	28,532	6,101	15,186	-17,273
Muu koondkasum/-kahjum				
Summad, mida saab edaspidi ümber liigitada kasumisse või kahjumisse				
Valuutakursi vahed välisettevõtetest	28	-51	-54	8
Perioodi muu koondkasum/-kahjum kokku	28	-51	-54	8
Perioodi koondkasum/-kahjum kokku	28,560	6,050	15,132	-17,265
Kasum aktsia kohta (eurodes ühe aktsia kohta)				
- tava (Lisa 5)	0.043	0.009	0.023	0.026
- lahustatud (Lisa 5)	0.043	0.009	0.023	0.026

KONSOLIDEERITUD FINANTSSEISUNDI ARUANNE

(auditeerimata, tuhandetes eurodes)

VARAD	30.06.2015	31.12.2014
Käibevara		
Raha ja raha ekvivalendid	81,048	65,311
Nõuded ostjate vastu ja muud nõuded	44,028	38,210
Ettemaksed	10,670	5,448
Varud	30,424	31,315
Käibevara kokku	166,170	140,284
Põhivara		
Investeeringud kapitaliosaluse meetodil kajastatud investeeinguobjektidesse	286	286
Muud finantsvarad	332	252
Edasilükkunud tulumaksu vara	21,349	21,338
Kinnisvarainvesteeringud	300	300
Materiaalne põhivara (Lisa 7)	1,423,409	1,467,964
Immateriaalne vara (Lisa 8)	53,608	55,174
Põhivara kokku	1,499,284	1,545,314
VARAD KOKKU	1,665,454	1,685,598
KOHUSTUSED JA OMAKAPITAL		
Lühiajalised kohustused		
Intressikandvad võlakohustused (Lisa 9)	145,730	149,850
Võlad tarnijatele ja muud võlad	95,415	91,236
Dividendivõlad (Lisa 12, 14)	13,398	0
Tulumaksukohustus	6,344	1,300
Ettemakstud tulud	39,891	29,408
Tuletisinstrumendid (Lisa 6)	34,694	41,982
Lühiajalised kohustused kokku	335,472	313,776
Pikaajalised kohustused		
Intressikandvad võlakohustused (Lisa 9)	549,806	593,532
Pikaajalised kohustused kokku	549,806	593,532
Kohustused kokku	885,278	907,308
OMAKAPITAL		
Emaettevõtja aktsionäridele kuuluv omakapital		
Aktiakapital nimiväärtuses	404,290	404,290
Ülekurss	639	639
Reservid	71,590	70,129
Jaotamata kasum	303,657	303,232
Emaettevõtte omanikele kuuluv omakapital kokku	780,176	778,290
OMAKAPITAL KOKKU	780,176	778,290
KOHUSTUSED JA OMAKAPITAL KOKKU	1,665,454	1,685,598

KONSOLIDEERITUD RAHAVOOGUDE ARUANNE

(auditeerimata, tuhandetes eurodes)

	01.01.2015 - 30.06.2015	01.01.2014- 30.06.2014
Rahavood äritegevusest		
Aruandeperioodi puhaskasum/-kahjum	15,186	-17,273
Korrigeerimised	59,282	64,136
Äritegevusega seotud nõuete ja ettemaksete muutused	-10,917	-12,844
Varude muutused	891	1,268
Äritegevusega seotud kohustuste muutused	14,097	15,615
Makstud tulumaks	-246	-4
	78,293	50,898
Rahavood investeerimistegevusest		
Materiaalse põhivara ja immateriaalse vara ostmise (Lisad 7, 8)	-18,499	-20,351
Laekumised materiaalse põhivara müügist	25,001	114
Saadud intressid	41	9
	6,543	-20,228
Rahavood finantseerimistegevusest		
Laenude tagasimaksed (Lisa 9)	-49,381	-39,920
Arvelduskrediidi muutus (Lisa 9)	-2,644	26,589
Kapitalirendimaksete tasumine (Lisa 9)	-40	-97
Makstud intressid	-14,744	-17,040
Tuletisinstrumentidega seotud maksed	-2,290	-2,000
	-69,099	-32,468
RAHAVOOD KOKKU	15,737	-1,798
Raha ja raha ekvivalendid		
- perioodi alguses	65,311	72,012
- suurenemine (+) / vähenemine (-)	15,737	-1,798
- perioodi lõpus	81,048	70,214

KONSOLIDEERITUD OMAKAPITALI MUUTUSTE ARUANNE

(auditeerimata, tuhandetes eurodes)

	Aksia- kapital	Üle- kurss	Kursivahede reserv	Laevade ümber- hindluse reserv	Kohustuslik reserv- kapital	Oma- aktsiate reserv	Aksia- optsoonide programmi reserv	Jaotamata kasum	Emette- võtte omanikele kuuluv omakapital	Omakapital kokku
Seisuga 31. detsember 2013	404,290	639	12	56,777	16,651	-4,163	834	296,023	771,063	771,063
Aruandeperioodi puhaskasum/-kahjum (Lisa 5)	0	0	0	0	0	0	0	-17,273	-17,273	-17,273
Perioodi muu koondkasum/-kahjum	0	0	8	0	0	0	0	0	8	8
Aruandeperioodi koondkasum/-kahjum kokku	0	0	8	0	0	0	0	-17,273	-17,265	-17,265
Tehingud ettevõtte omanikega										
Kanne 2013. aasta kasumist	0	0	0	0	2,171	0	0	-2,171	0	0
Dividendid	0	0	0	0	0	0	0	-20,096	-20,096	-20,096
Aktsiapõhised maksetehingud (Lisa 11)	0	0	0	0	0	0	154	0	154	154
Otse omakapitali koosseisus kajastatavad tehingud omanikega	0	0	0	0	2,171	0	154	-22,267	-19,942	-19,942
Seisuga 30. juuni 2014	404,290	639	20	56,777	18,822	-4,163	988	256,483	733,856	733,856
Seisuga 31. detsember 2014	404,290	639	298	54,562	18,822	-4,163	610	303,232	778,290	778,290
Aruandeperioodi puhaskasum/-kahjum (Lisa 5)	0	0	0	0	0	0	0	15,186	15,186	15,186
Perioodi muu koondkasum/-kahjum	0	0	-54	0	0	0	0	0	-54	-54
Aruandeperioodi koondkasum/-kahjum kokku	0	0	-54	0	0	0	0	15,186	15,132	15,132
Tehingud ettevõtte omanikega										
Kanne 2014. aasta kasumist	0	0	0	0	1,363	0	0	-1,363	0	0
Dividendid (Lisa 12)	0	0	0	0	0	0	0	-13,398	-13,398	-13,398
Aktsiapõhised maksetehingud (Lisa 11)	0	0	0	0	0	0	152	0	152	152
Otse omakapitali koosseisus kajastatavad tehingud omanikega	0	0	0	0	1,363	0	152	-14,761	-13,246	-13,246
Seisuga 30. juuni 2015	404,290	639	244	54,562	20,185	-4,163	762	303,657	780,176	780,176

AUDITEERIMATA VAHEARUAANDE LISAD

Lisa 1 ÜLDINE INFORMATSIOON

AS Tallink Grupp ja tema tütarettevõtete (edaspidi "Kontsern") 2015 6 kuu konsolideeritud auditeerimata vahearuaanne kinnitati 13. augustil 2015 vastavalt juhatuse otsusele. AS Tallink Grupp on Eestis registreeritud ja Eestis tegutsev ettevõte, mille töötajate arv ulatus 30. juuni 2015 seisuga 7,271 inimeseni (31. detsember 2014: 6,654).

Lisa 2 KOKKUVÕTE OLULISEMATEST ARVESTUSPRINTSIIPIDEST

AS-i Tallink Grupp raamatupidamise aruanded on koostatud kooskõlas Rahvusvaheliste Finantsaruandluse Standarditega (IFRS), nagu need on vastu võetud Euroopa Liidu poolt kokkuvõtliku versioonina vastavalt IAS 34-le "Vahearuaandlus".

Vahearuaande koostamisel on kasutatud samu põhimõtteid ja arvestusprintsipi kui 31. detsember 2014 aastaaruande koostamisel.

Vahearuaanne on koostatud tuhandetes eurodes (EUR).

Lisa 3 SEGMENTI INFORMATSIOON

Kontserni erinevate tegevusharude korraldamine ja juhtimine toimub eraldi vastavalt erinevate turgude vajadustele. Liinid moodustavad erinevad ärisegmendid. Alljärgnevates tabelites on esitatud aruande- ja võrreldava perioodi andmed kontserni müügitulu ja kasumi kohta erinevate aruandeselementide lõikes.

Müügitulu teenuste kaupa

(tuhandetes eurodes)	01.01.2015 - 30.06.2015	01.01.2014 - 30.06.2014
Piletimüük	99,235	103,188
Kaubaveoteenuse müük	53,098	53,282
Majutuse müük	8,246	8,651
Müük laevades ja maismaal asuvates restoranides ja poodides	234,664	236,905
Müügitulu laevade prahitimisest	28,907	16,818
Muu	19,865	15,825
Kontserni müügitulu kokku	444,015	434,669

Lisa 4 FINANTSTULUD JA FINANTSKULUD

(tuhandetes eurodes)	01.01.2015 - 30.06.2015	01.01.2014 - 30.06.2014
Kasum valuutakursi muutustest	0	1,700
Tulu intressivahetuslepingutest	3,772	900
Tulu valuutakursi tuletisinstrumentidest	3,516	1,236
Intressitulu finantsvaradelt, mida ei mõõdetata õiglases väärtuses läbi kasumi või kahjumi	9	31
Finantstulud kokku	7,297	3,867
Kahjum valuutakursi muutustest	-2,496	0
Intressikulu finantskohustustelt, mida mõõdetakse korrigeeritud soetusmaksumuses	-15,822	-16,958
Kulu intressivahetuslepingutest	-2,290	-3,527
Kulu valuutakursi tuletisinstrumentidest	0	-1,152
Finantskulud kokku	-20,608	-21,637

Lisa 5 KASUM AKTSIA KOHTA

Tava puhaskasumi arvutamiseks aktsia kohta jagatakse lihtaktsionäridele jaotatav aruandeperioodi puhaskasum aruandeperioodi jooksul käibel olnud lihtaktsiate kaalutud keskmise arvuga. Väljastatud aktsiaoptioonid ei avalda lahustuvat mõju, kuna aktsiaoptiooni kasutamise hind on kõrgem kui aktsiate keskmine hind aruandeperioodil.

	01.04.2015- 30.06.2015	01.04.2014- 30.06.2014	01.01.2015- 30.06.2015	01.01.2014 - 30.06.2014
Kaalutud keskmine lihtaktsiate arv (tk)	669,882,040	669,882,040	669,882,040	669,882,040
Kaalutud keskmine lihtaktsiate arv, lahustatud (tk)	669,882,040	669,882,040	669,882,040	669,882,040
Lihtaktsionäridele jagatav puhaskasum/-kahjum	28,532	6,101	15,186	-17,273
Kasum aktsia kohta, tava (EUR)	0.043	0.009	0.023	-0.026
Kasum aktsia kohta, lahustatud (EUR)	0.043	0.009	0.023	-0.026

Kaalutud keskmine lihtaktsiate arv

(tk)	01.04.2015- 30.06.2015	01.04.2014 - 30.06.2014	01.01.2015- 30.06.2015	01.01.2014 - 30.06.2014
Emiteeritud lihtaktsiate arv perioodi alguses (tk)	673,817,040	673,817,040	673,817,040	673,817,040
Omaaktsiate tagasiostu mõju	-3,935,000	-3,935,000	-3,935,000	-3,935,000
Kaalutud keskmine lihtaktsiate arv perioodi lõpus	669,882,040	669,882,040	669,882,040	669,882,040

Lisa 6 TULETISINSTRUMENDID

Kontsern kasutab intressiriskide maandamiseks intressivahetuslepinguid. Kui rahavoogude riskimaandamise efektiivsus on tõestatud, kajastatakse tuletisinstrumenti õiglase väärtuse muutus omakapitalis reservina. Tuletisinstrumentidist saadud reaalsed kasumid või kahjumid kajastatakse kasumiaruandes.

Muutused tuletisinstrumenti õiglases väärtuses, mis ei kvalifitseeru rahavoogude riskide maandamise arvestuseks vastavalt IAS 39-le, kajastatakse otse kasumiaruandes.

AS-l Tallink Grupp on 30.06.2015 seisuga sõlmitud kaks intressivahetuslepingut, mille lepinguline summa kokku on 170,000 tuhat eurot lõpptähtaegadega aastatel 2018 ja 2019 ning kaks valuutavahetustehingute

lepingut, mille lepinguline summa kokku on 120,000 tuhat eurot lõpptähtajaga aastal 2018. Intressivahetuslepingute õiglase väärtus 30.06.2015 seisuga on -14,792 tuhat eurot ja valuutavahetustehingute lepingute õiglase väärtus on -19,902 tuhat eurot.

Lisa 7 MATERIAALNE PÕHIVARA
(tuhandetes eurodes)

	Maa ja ehitised	Laevad	Masinad ja seadmed	Ette-maksud	Kokku
Jääkväärtus seisuga 31. detsember 2014	3,729	1,451,400	10,000	2,835	1,467,964
Ostud ja parendused	334	1,420	1,192	14,382	17,328
Müük ja mahakandmine	0	-24,335	-34	0	-24,369
Aruandeperioodi amortisatsioon	-570	-35,007	-1,937	0	-37,514
Jääkväärtus seisuga 30. juuni 2015	3,493	1,393,478	9,221	17,217	1,423,409

Seisuga 30. juuni 2015

-raamatupidamislik brutomaksumus	13,120	1,667,584	31,289	17,217	1,729,210
-akumuleeritud amortisatsioon	-9,627	-274,106	-22,068	0	-305,801

	Maa ja ehitised	Laevad	Masinad ja seadmed	Ette-maksud	Kokku
Jääkväärtus seisuga 31. detsember 2013	4,841	1,479,030	9,572	2,452	1,495,895
Ostud ja parendused	51	16,768	2,950	-675	19,094
Valuutakursi erinevused	0	0	3	0	3
Müük ja mahakandmine	0	0	-95	0	-95
Aruandeperioodi amortisatsioon	-569	-33,895	-1,898	0	-36,362
Jääkväärtus seisuga 30. juuni 2014	4,323	1,461,903	10,532	1,777	1,478,535

Seisuga 30. juuni 2014

-raamatupidamislik brutomaksumus	12,833	1,695,267	30,016	1,777	1,739,893
-akumuleeritud amortisatsioon	-8,510	-233,364	-19,484	0	-261,358

Lisa 8 IMMATERIAALNE VARA
(tuhandetes eurodes)

	Firmaväärtus	Kaubamärk	Muud	Kokku
Jääkväärtus seisuga 31. detsember 2014	11,066	33,502	10,606	55,174
Ostud ja parendused	0	0	1,201	1,201
Aruandeperioodi amortisatsioon	0	-1,458	-1,309	-2,767
Jääkväärtus seisuga 30. juuni 2015	11,066	32,044	10,498	53,608

Seisuga 30. juuni 2015

- soetusmaksumus	11,066	58,288	28,683	98,037
- akumuleeritud amortisatsioon	0	-26,244	-18,185	-44,429

Jääkväärtus seisuga 31. detsember 2013

Ostud ja parendused	0	0	1,506	1,506
Aruandeperioodi amortisatsioon	0	-1,458	-1,878	-3,336

Jääkväärtus seisuga 30. juuni 2014

	11,066	34,960	10,069	56,095
--	---------------	---------------	---------------	---------------

Seisuga 30. juuni 2014

- soetusmaksumus	11,066	58,288	26,978	96,332
- akumuleeritud amortisatsioon	0	-23,328	-16,909	-40,237

Lisa 9 INTRESSIKANDVAD VÕLAKOHUSTUSED

(tuhandetes eurodes)

	31. detsember 2014	Uued laenud	Tagasi- maksed	Kursivahed	Muud muutused [1]	30. juuni 2015
Kapitalirendi kohustused	358	30	-40	8	-17	339
Tagamata võlakirjad	98,636	0	0	2,814	124	101,574
Arvelduskrediit	62,449	0	-2,644	0	0	59,805
Pikaajalised pangalaenud	581,939	0	-49,381	0	1,260	533,818
KOKKU	743,382	30	-52,065	2,822	1,367	695,536
sh.lühiajaline osa	149,850					145,730
pikaajaline osa	593,532					549,806

[1] Muud muutused on seotud tehingutasude kapitaliseerimisega ja kuludesse kandmisega. Kapitalirendi kohustuste muude muutuste all on kajastatud liisinglepingute lõpetamised.

Võlakirjad on nomineeritud NOK-des.

Arvelduskrediitide tagamiseks on kommertsandid (kogusummas 20,204 tuhat eurot) ja laevahüpooteegid.

AS Tallink Grupp on garanteerinud HSH Nordbank AG, Nordea Bank Plc, Danske Bank A/S, Swedbank AS ja HSBC Bank Plc poolt tütarettevõtetele antud laene, kokku 210,133 tuhande euro eest ja tütarettevõtte on garanteerinud Nordea Bank Plc ja Swedbank AS poolt AS-le Tallink Grupp antud laene summas 323,685 tuhat eurot. Nimetatud laenude põhitagamiseks on laevaomanikfirmadest tütarettevõtete aktsiate pant ja nimetatud tütarettevõtetele kuuluvatele laevadele seatud hüpooteegid.

Lisa 10 AKTSIAKAPITAL

Vastavalt 30. juuni 2015 kehtinud emaettevõtte põhikirjale on lihtaktsiate maksimaalselt lubatud arv 2,133,333,333.

AS-l Tallink Grupp oli 30. juuni 2015 seisuga 3,935 tuhat tagasiostetud omaaktsiat. 3,935 tuhande omaaktsia tagasiostu kulu kokku on 4,163 tuhat eurot.

Lisa 11 AKTSIAOPTSIOONIPROGRAMM

2012. aasta detsembris väljastas Kontsern 7,610 tuhat aktsiaoptiooni, millest 3,850 tuhat väljastati juhatuse ja nõukogu liikmetele ning 3,760 tuhat väljastati teistele Kontserni töötajatele. Iga optioon annab õiguse omandada ühe AS Tallink Grupp aktsia. Aktsiaoptioonid väljastati 08. veebruaril 2011. aastal Aktsionäride Üldkoosoleku poolt kinnitatud Aktsiaoptiooni programmi alusel. Väljastatud aktsiaoptioonide kasutamise tingimused ja kord on järgmised: optioonid on mittevõõrandatavad; optioonide kasutamine võib toimuda mitte enne kui 36 kuud optioonide väljastamisest või mitte enne 21.12.2015 ja mitte hiljem kui 21.06.2016; optiooni kasutamise hind on 0,858 eurot, kui emiteeritakse uusi aktsiaid või keskmine kaalutud ostuhind, kui lepingu täitmiseks ostetakse aktsiaid järelturult; optioonide kasutamisel väljastatakse aktsiaid.

Väljastatud aktsiaoptioonide eest saadud teenuste õiglane väärtus on mõõdetud Black-Scholes mudelit kasutades aktsiaoptiooni väljastamise päeval. Aktsiaoptioonide hindamisel kasutas Kontsern sõltumatuid hindajaid, kes lisaks aktsiaoptioonide kasutamise tingimustele ja korrale kasutas hindamisel järgnevaid näitajaid: aktsia turuhind 0,848 eurot väljastamispäeva seisuga; eeldatav volatiilsus 30%, mis baseerub eelnevate perioodide analüüsil; aktsiaoptiooni kasutamise keskmine tähtaeg 42 kuud; aktsiatulu 3,5% aastas; riskivaba intressimäär 0.336%.

2012. aasta lõpus väljastatud aktsiaoptioonide väärtus summas 951 tuhat eurot kajastatakse konsolideeritud koondkasumiaruaude kuludes üleandmisperioodi 36 kuu jooksul alates 2013. aasta algusest.

30. juuni 2015. aasta seisuga on kehtivaid aktsiaoptioone 7,318,638. Keskmine optioonide kasutamise tähtaeg on 6-12 kuud.

Väljastatud aktsiaoptioonid ei avalda lahustuvat mõju, kuna aktsiaoptiooni kasutamise hind on kõrgem kui aktsiate keskmine hind aruandeperioodil.

Lisa 12 DIVIDENDID

Aktionäride korraline üldkoosolek otsustas maksta dividende 0.02 eurot aktsia kohta, kogusummas 13,397,640.80 eurot.

Lisa 13 TEHINGUD SEOTUD OSAPOOLTEGA

(tuhandetes eurodes)

2015 6 kuud või	Müügid seotud osapooltele	Ostud seotud osapooltelt	Nõuded seotud osapoolte vastu	Kohustused seotud osapoolte ees
30.06.2015				
AS Infortar	31	19	6	0
AS HT Valuuta	53	0	1	0
AS Vara HTG	0	959	0	1,029
OÜ Mersok	0	5	0	0
AS Vaba Maa	6	339	1	62
OÜ Sunbeam	0	1,770	0	354
AS Gastrolink	4	493	1	45
AS Tallink Takso	1	43	0	7
OÜ Topspa Kinnisvara	0	1,350	0	0
OÜ Hansa Hotell	0	425	0	90
OÜ Fastinvest	0	620	0	0
SIA Happy Trails	0	1,648	0	329
Eesti Laevaomanike Liit	0	7	0	0
MTÜ Eesti Tennise Liit	10	78	9	0
2014 6 kuud või				
30.06.2014				
AS Infortar	49	23	10	5
AS HT Valuuta	59	0	1	0
AS Vara HTG	0	959	0	0
OÜ Mersok	0	5	0	1
AS Vaba Maa	7	276	1	40
OÜ Sunbeam	0	1,726	0	0
AS Gastrolink	0	551	0	91
AS Tallink Takso	1	25	0	10
OÜ Topspa Kinnisvara	0	1,317	0	0
OÜ Hansa Hotell	0	418	0	0
OÜ Fastinvest	0	621	0	0
SIA Happy Trails	0	1,652	0	428
Eesti Laevaomanike Liit	0	7	0	0
SEB Tallink Tennis Team	0	50	0	0
OÜ Inf Maja	1	0	1	0

Lisa 14 SÜNDMUSED PÄRAST ARUANDEKUUPÄEVA

Väljakuulutatud dividendid maksti välja 08.07.2015.

JUHATUSE KINNITUS VAHEARUANDELE

Käesolevaga deklareerime oma vastutust vahearuande eest ja kinnitame, et 2015 majandusaasta teise kvartali, lõpuga 30.06.2015 auditeerimata vahearuanne, mis on koostatud kooskõlas IFRSidega, nagu need on vastu võetud EL poolt, ja IAS 34-ga, kajastab ettevõtte finantsseisundit, majandustulemust ja rahavoogusid õigesti ja õiglaselt.

AS Tallink Grupp ja tema tütaretevõtted on vähemalt järgmise aasta jooksul, alates aruande kinnitamisest, jätkuvalt tegutsevad ettevõtted.



Juhatuse esimees
Janek Stalmeister



Juhatuse aseesimees
Andres Hunt



Juhatuse liige
Lembit Kitter



Juhatuse liige
Kadri Land

Tallinn 13.08.2015