



AS TALLINK GRUPP

2015 majandusaasta esimese 9-kuu auditeerimata konsolideeritud vahearuanne

01. jaanuar 2015 – 30. september 2015

Majandusaasta algus	1. jaanuar 2015
Majandusaasta lõpp	31. detsember 2015
Registrikood	10238429
Aadress	Sadama 5/7 10111, Tallinn Eesti Vabariik
Telefon	+372 6 409 800
Faks	+372 6 409 810
Interneti kodulehekülg	www.tallink.com
Peamine tegevusala	meretransport (reisijate ja kaubavedu)
Audiitor	KPMG Baltics OÜ

SISUKORD

TEGEVUSARUANNE	3
<i>Auditeerimata vahearuanne</i> <i>2015 majandusaasta esimesed 9-kuud</i>	
KONSOLIDEERITUD KOONDKASUMIARUANNE	14
KONSOLIDEERITUD FINANTSSEISUNDI ARUANNE	15
KONSOLIDEERITUD RAHAVOOGUDE ARUANNE	16
KONSOLIDEERITUD OMAKAPITALI MUUTUSTE ARUANNE	17
<i>Auditeerimata vahearuanne lisad</i> <i>2015 majandusaasta esimesed 9-kuud</i>	18-23
JUHATUSE KINNITUS VAHEARUANDELE	24

TEGEVUSARUANNE

AS Tallink Grupp ja tema tütarettevõtted (Kontsern) vedasid 2015. majandusaasta kolmandas kvartalis (1. juuli – 30. september) kokku 2,7 miljonit reisijat, mida on 5,5% võrra rohkem kui eelmise aasta sama perioodi jooksul. Kontserni kolmanda kvartali auditeerimata müügitulu kasvas 10,9 miljoni euro ehk 4,2% võrra, kokku 273,6 miljoni euroni, EBITDA kasvas 12,8 miljoni euro ehk 20,1% võrra, kokku 76,8 miljoni euroni. Kontserni auditeerimata puhaskasum kasvas 9 miljoni euro ehk 25,1% võrra, kokku 45,2 miljoni euroni võrreldes eelmise aasta sama perioodiga.

Kontserni 2015. aasta esimese 9 kuu auditeerimata müügitulu oli 717,6 miljonit eurot ja kasvas 20,3 miljoni euro ehk 2,9% võrra. EBITDA kasvas 41,9 miljoni euro võrra 151,5 miljoni euroni ja puhaskasum kasvas 41,5 miljoni võrra 60,4 miljoni euroni võrreldes eelmise aasta sama perioodiga.

Eesti-Soome vahelise laevaliini müügitulu suurenes kolmandas kvartalis võrreldes eelmise aasta sama perioodiga 5,6%, tuginedes peamiselt 8,9% võrra kasvanud reisijate arvule. Reisijate arv oli liinil suurim juulis kui Kontsern teenindas rekordiliselt 600 tuhat reisijat, mis on sellel liinil kõigi aegade suurim kuine reisijate arv. Transporditud kaubaveoühikute arv kasvas Eesti-Soome laevaliinil 15,3% võrra, kasvu toetas peamiselt liinile toodud kaubalaev.

Soome-Rootsi vaheliste laevaliinide müügitulu suurenes kolmandas kvartalis võrreldes eelmise aasta sama perioodiga 6,5%, tuginedes 8,4% võrra kasvanud reisijate arvule. Transporditud kaubaveoühikute arv vähenes oodatavalt 28,8% võrra seoses liinilt äraaviidud kaubalaevaga.

Eesti-Rootsi vahelise laevaliini reisijate arv kasvas 1,5% ning kaubaveoühikute arv vähenes 8,3%. Läti-Rootsi laevaliinil opereerib eelmise aastaga võrreldes üks laev vähem ja reisijate veo langus oli oodatavalt 25,6%, veetud kaubaveoühikute arv kahanes 35,2% võrra.

Kontserni restoranide ja poodide müügitulu suurenes kolmandas kvartalis 9 miljoni euro ehk 6,8% võrra võrreldes eelmise aasta sama perioodiga, müügi kasvu toetas peamiselt reisijate arvu kasv. Eelmisel aastal teostatud laevade restoranide ja poodide kontseptsioonide uuendused ning muudatused laevade opereerimises aitasid tõsta keskmist pardamüügi tulu reisija kohta.

Laevade prahtimise tulu vähenes kolmandas kvartalis võrreldes eelmise aasta sama perioodiga. Prahtimise tulu vähenes, kuna 2015. aasta teises kvartalis lõppesid kahe laeva prahilepingud seoses nende müügiga.

Kolmandas kvartalis, mis on ühtlasi ka suvine kõrghooaeg, avaldus Kontserni opereeritavatel laevaliinidel tugev reisijateveo hinnakonkurents. Tänu proaktiivsele turundustegevusele, nähtavamatele müügikampaaniatele ja varasematele investeringutele üha olulisematesse elektroonilistesse müügikanalitesse, suurendas Kontsern peamistel laevaliinidel oma turuosa ja teenis suuremat kogutulu.

Veebruaris 2015 allkirjastas AS Tallink Grupp lepingu uue generatsiooni LNG kiirlaeva ehitamiseks, laeva ehitab Meyer Turku Oy ja maksumus on 230 miljonit eurot. 4. augustil 2015 tähistati Turus Meyer Turku laevatehases Tallinki uue LNG kiirlaeva tootmise algust, laeva üleandmine on planeeritud selle valmimisel 2017. aasta alguses. Uus LNG kiirlaev hakkab opereerima Tallinn-Helsingi liini Shuttle teenust.

AS Tallink Grupp on otsustanud müüa Tallinn-Helsingi liinil opereeriva kiirlaeva Superstar, et tagada Kontserni valmisolek uue LNG kiirlaeva toomiseks Tallinn-Helsingi liinile 2017. aasta alguses. Kiirlaev Superstar müüakse Corsica Ferries grupi ettevõttele, samaaegselt sõlmiti ostjaga prahileping, mille alusel jätkab Kontsern kiirlaevaga Superstar Tallinn-Helsingi liinil opereerimist 2017. aasta alguseni kui liinile tuuakse uue generatsiooni LNG kiirlaev. Kiirlaeva Superstar omandiõiguse üleminek ja prahilepingu algus on planeeritud detsembrisse 2015.

2015. majandusaasta kolmanda kvartali brutokasum oli 84,4 miljonit eurot ning EBITDA 76,8 miljonit eurot, vastavalt 15,2 miljonit eurot ja 12,9 miljonit eurot rohkem võrreldes eelmise aasta sama perioodiga. Kontserni majandustulemuse paranemine on põhiliselt tingitud reisijate arvu kasvust, suuremast keskmisest pardamüügi tulust reisija kohta ning opereerimisega seotud kulude vähenemisest.

Kontserni netovõlg vähenes kolmandas kvartalis 30,8 miljoni euro võrra 583,6 miljoni euroni ning netovõla ja EBITDA suhe oli kolmanda kvartali lõpu seisuga 3,0. Kontserni intressikulud vähenesid 2,9 miljoni euro võrra, samal ajal vähenesid tulud finantsinstrumentidega seotud valuutakursside ümberhindlustest ning finantskulu kokku suurenes 1,3 miljoni euro võrra võrreldes eelmise aasta sama perioodiga.

Kontserni auditeerimata puhaskasum oli 2015. majandusaasta kolmanda kvartalis 45,2 miljonit eurot ehk 0,07 eurot aktsia kohta, eelmise aasta sama perioodi puhaskasum oli 36,2 miljonit eurot ehk 0,05 eurot aktsia kohta. Kontserni 2015. aasta üheksa kuu puhaskasum oli 60,4 miljonit eurot ehk 0,09 eurot aktsia kohta, eelmise aasta sama perioodi puhaskasum oli 18,9 miljonit eurot ehk 0,03 eurot aktsia kohta.

Vastavalt 2015. aasta juunis toimunud aktsionäride üldkoosoleku otsusele maksti juuli alguses aktsionäridele välja dividende kokku 13,4 miljonit eurot (0,02 eurot aktsia kohta).

Käesoleva majandusaasta kolmandas kvartalis kasvas rahavoog äritegevusest kokku 4,5 miljonit eurot võrreldes eelmise aasta sama perioodiga. Kontserni kogulikviidsus ulatus kolmanda kvartali lõpus 100,4 miljoni euroni, mis hõlmab 79,1 miljonit eurot raha ja 21,3 miljonit eurot kasutamata krediitlimiite, tagades tugeva finantspositsiooni jätkusuutlikuks opereerimiseks.

PÕHINÄITAJAD

	2015 juuli-september EUR	2014 juuli-september EUR	muutus
Müügitulu (miljonites)	273,6	262,7	4,2%
Brutokasum (miljonites)	84,8	69,6	21,8%
Brutokasumi marginaal	31,0%	26,5%	
EBITDA (miljonites)	76,8	64,0	20,1%
EBITDA marginaal	28,1%	24,4%	
Aruande perioodi puhaskasum / -kahjum (miljonites)	45,2	36,2	25,1%
Puhaskasumi marginaal	16,5%	13,8%	

Amortisatsioon (miljonites)	18,4	19,3	-4,7%
Investeeringud (miljonites)	11,3	10,6	6,6%

Aktsiate kaalutud keskmine arv*	669 882 040	669 882 040	0,0%
Aktsiakasum	0,07	0,05	25,1%

Reisijate arv	2 701 412	2 561 257	5,5%
Kaubaveo ühikute arv	76 062	76 830	-1,0%
Töötajate keskmine arv	7 040	7 181	-2,0%

	30.09.2015	30.06.2015	
Varad	1 652,6	1 665,5	-0,8%
Intressi kandvad kohustused (miljonites)	662,7	695,5	-4,7%
Netovõlg (miljonites)	583,6	614,5	-5,0%
Omakapital kokku (miljonites)	825,3	780,2	5,8%

Omakapitali määr	49,9%	46,8%	
Netovõla EBITDA suhe	3,0	3,4	

Aktsiate arv*	669 882 040	669 882 040	0,0%
Omakapital aktsia kohta	1,23	1,16	5,8%

EBITDA: Finantstulude ja -kulude, maksude ja kulumi eelne kasum;

Aktsiakasum: Puhaskasum / Kaalutud keskmine aktsiate arv;

Omakapitali määr: Omakapital kokku / Varad kokku;

Omakapital aktsia kohta: Omakapital / Aktsiate arv;

Brutokasumi marginaal: Brutokasum / Müügitulu;

EBITDA marginaal: EBITDA / Müügitulu;

Puhaskasumi marginaal: Puhaskasum / Müügitulu;

Netovõlg: Intressikandvad kohustused miinus raha ja raha ekvivalendid;

Netovõla ja EBITDA suhe: Netovõlg / 12 kuu EBITDA.

* Aktsiate arv ei sisalda oma aktsiaid.

MÜÜGITULU JA TULEM SEGMENTIDE LÖIKES

Järgnev tabel annab ülevaate kvartaalsest müügitulu dünaamikast ärisegmentide löikes.

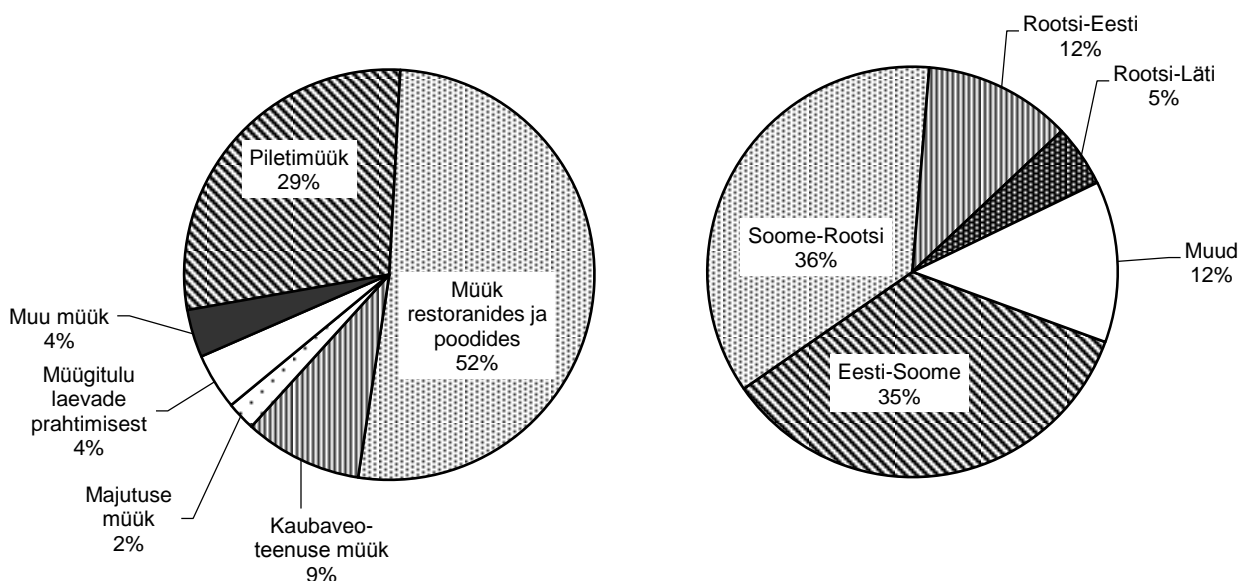
miljonites eurodes	III kv. 2014	IV kv. 2014	I kv. 2015	II kv. 2015	III kv. 2015	aastane muutus
Piletimüük	76,1	51,2	38,1	61,1	78,3	3,0%
Müük restoranides ja poodides	132,1	118,5	100,6	134,1	141,1	6,8%
Kaubaveoteenuse müük	25,1	24,6	25,9	27,2	25,4	1,2%
Majutuse müük	6,4	4,0	3,0	5,2	6,3	-1,4%
Müügitulu laevade prahtimisest	14,1	16,2	15,7	13,2	12,1	-13,8%
Muu müük	8,9	9,7	6,9	13,0	10,3	15,8%
Kontserni müügitulu kokku	262,7	224,1	190,2	253,9	273,6	4,2%

Järgnev tabel annab ülevaate kvartaalsest müügitulu ja tulemi dünaamikast geograafiliste segmentide löikes.

		III kv. 2014	IV kv. 2014	I kv. 2015	II kv. 2015	III kv. 2015	aastane muutus	
Soome-	Reisijate arv	tuh.	1 325	1 082	918	1 233	8,9%	
Eesti	Kaubaveo ühikud	tuh.	44	43	47	51	15,3%	
	Müügitulu	milj.EUR	91,2	81,0	66,8	89,7	96,3	5,6%
	Segmenti tulem	milj.EUR	26,1	23,7	12,6	24,5	30,0	15,2%
Soome-	Reisijate arv	tuh.	778	636	585	748	843	8,4%
Rootsi	Kaubaveo ühikud	tuh.	20	23	17	17	14	-28,8%
	Müügitulu	milj.EUR	93,5	77,9	68,2	88,1	99,6	6,5%
	Segmenti tulem	milj.EUR	10,2	0,2	-5,1	6,2	16,4	60,4%
Rootsi-	Reisijate arv	tuh.	273	217	196	253	277	1,5%
Eesti	Kaubaveo ühikud	tuh.	11	11	9	9	10	-8,3%
	Müügitulu	milj.EUR	31,1	22,9	19,3	27,3	32,2	3,6%
	Segmenti tulem	milj.EUR	5,8	0,1	-2,9	1,9	6,7	16,5%
Rootsi-	Reisijate arv	tuh.	186	116	95	123	138	-25,6%
Läti	Kaubaveo ühikud	tuh.	3	2	2	2	2	-35,2%
	Müügitulu	milj.EUR	17,9	10,1	8,1	11,0	13,5	-24,7%
	Segmenti tulem	milj.EUR	4,1	0,4	-0,4	1,3	3,8	-5,7%
Muu	Müügitulu	milj.EUR	32,3	34,7	29,6	40,4	35,2	9,0%
	Segmenti tulem	milj.EUR	8,4	9,2	6,6	12,1	12,7	51,6%
	<i>Segmentidevaheline müük</i>	milj.EUR	-3,4	-2,4	-1,8	-2,7	-3,3	2,2%
	Müügitulu kokku	milj.EUR	262,7	224,1	190,2	253,9	273,6	4,2%
	EBITDA	milj.EUR	64,0	41,1	19,5	55,2	76,8	20,1%
	Segmenti tulem kokku	milj.EUR	54,5	33,6	10,9	45,9	69,7	27,9%
	Puhaskasum/-kahjum	milj.EUR	36,2	8,4	-13,3	28,5	45,2	25,1%

Segmenti tulem - tulem enne üldhalduskulusid, finantskulusid ja maksusid

Järgnevad graafikud annavad ülevaate majandusaasta III kv. müügitulu jagunemisest geograafiliste ja ärisegmentide lõikes.



TURUÜLEVADE

Järgnev tabel annab ülevaate 2015 ja 2014 majandusaasta kolmandas kvartalis ja 9 kuu jooksul veetud reisijatest, kaubaveoühikutest ja sõiduautodest.

	III kv. 2015	III kv. 2014	III kv. muutus	9 kuud 2015	9 kuud 2014	9 kuud muutus
Reisijad	2 701 412	2 561 257	5,5%	6 850 865	6 830 322	0,3%
Eesti – Soome liin	1 443 227	1 324 963	8,9%	3 594 043	3 436 040	4,6%
Soome – Rootsi liinid	842 975	777 727	8,4%	2 175 506	2 077 733	4,7%
Eesti – Rootsi liinid	277 223	273 014	1,5%	725 303	756 161	-4,1%
Läti – Rootsi liin	137 987	185 553	-25,6%	356 013	560 388	-36,5%
Kaubaveo ühikud	76 062	76 830	-1,0%	229 893	232 676	-1,2%
Eesti – Soome liin	50 578	43 862	15,3%	148 266	124 904	18,7%
Soome – Rootsi liinid	14 147	19 868	-28,8%	47 898	64 486	-25,7%
Eesti – Rootsi liinid	9 710	10 589	-8,3%	28 411	31 691	-10,3%
Läti – Rootsi liin	1 627	2 511	-35,2%	5 318	11 595	-54,1%
Sõiduautod	358 009	354 302	1,0%	868 161	868 363	0,0%
Eesti – Soome liin	247 613	235 499	5,1%	631 698	608 750	3,8%
Soome – Rootsi liinid	69 762	70 100	-0,5%	135 837	135 166	0,5%
Eesti – Rootsi liinid	23 569	24 899	-5,3%	56 569	58 837	-3,9%
Läti – Rootsi liin	17 065	23 804	-28,3%	44 057	65 610	-32,9%

Kontserni turuosad opereerivatel liinidel olid 30. septembril 2015 lõppenud 12 kuulisel perioodil järgmised:

- Kontsern vedas Tallinna ja Helsingi vahelisel liinil ligikaudu 56% reisijatest ja 64% ro-ro kaubaveoühikutest;
- Kontsern vedas Soome ja Rootsi vahelistel liinidel ligikaudu 52% reisijatest ja 28% ro-ro kaubaveo ühikutest;
- Kontsern on ainus igapäevase reisijateveo teenuse pakkuja Eesti ja Rootsi vahel;
- Kontsern on ainus igapäevase reisijate- ja kaubaveo teenuse pakkuja Riia ja Stockholmi vahel.

PERSONAL

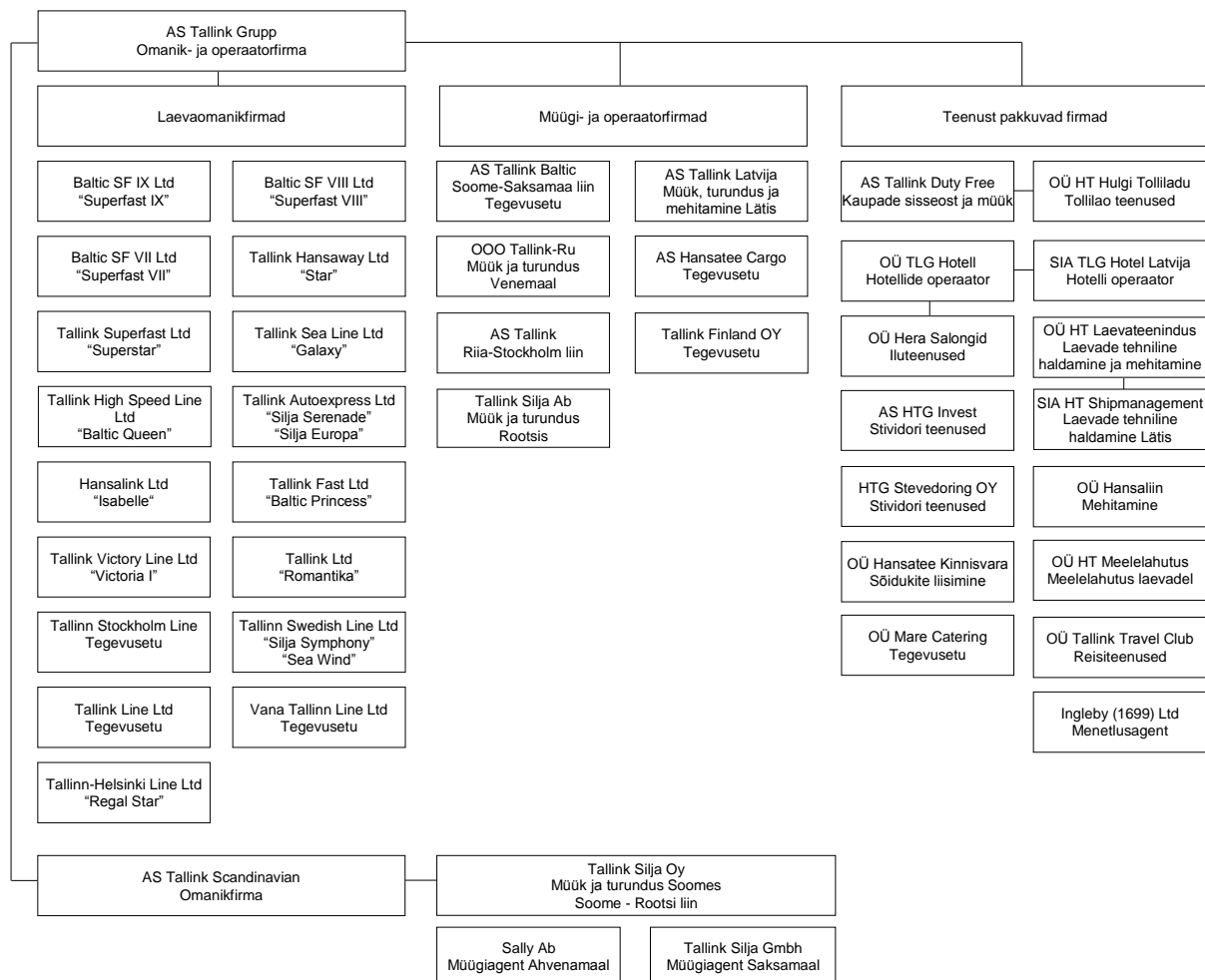
2015. aasta 30. septembri seisuga töötas Kontsernis 6 631 töötajat (6 778 töötajat 2014 aasta 30. septembri seisuga). Järgnev tabel annab detailsema ülevaate Kontserni personalist.

	III kvartali keskmine			9 kuu keskmine			III kvartali lõpu seisuga		
	2015	2014	muutus	2015	2014	muutus	30.09.15	30.09.14	muutus
Maismaal kokku	1 600	1 607	-0,4%	1 552	1 574	-1,4%	1 564	1 549	1,0%
<i>Eesti</i>	799	807	-1,0%	779	806	-3,3%	810	794	2,0%
<i>Soome</i>	516	508	1,6%	491	489	0,4%	492	479	2,7%
<i>Rootsi</i>	205	208	-1,4%	203	194	4,6%	183	198	-7,6%
<i>Läti</i>	65	70	-7,1%	65	71	-8,5%	64	64	0,0%
<i>Saksamaa</i>	5	4	25,0%	4	4	0,0%	5	4	25,0%
<i>Venemaa</i>	10	10	0,0%	10	10	0,0%	10	10	0,0%
Laevadel	4 786	4 946	-3,2%	4 661	4 847	-3,8%	4 459	4 627	-3,6%
Hotell	654	628	4,1%	629	610	3,1%	608	602	1,0%
Kokku	7 040	7 181	-2,0%	6 842	7 031	-2,7%	6 631	6 778	-2,2%

KONTSERNI STRUKTUUR

Aruandekuupäeva seisuga kuulus Kontserni 44 äriühingut. Kõik tütarettevõtted kuuluvad saajaprotsendiliselt AS-ile Tallink Grupp.

Järgnev graafik kajastab Kontserni struktuuri aruandekuupäeval seisuga 30. september 2015:

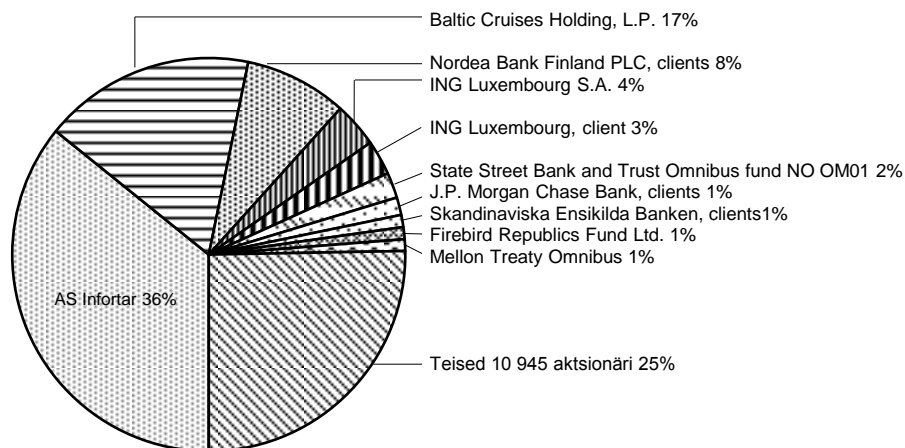


Kontsern omab ka 34% AS-ist Tallink Takso.

Kontserni tegevusetu tütarettevõtte OÜ Mare Pharmaci uus nimi on alates 5. oktoober 2015 OÜ Mare Catering. Tütarettevõtte uueks põhitegevuseks on pardatoitlustuse pakkumine.

AKTSIONÄRID JA AKTSIA HIND

Järgnev graafik näitab AS-i Tallink Grupp suurimate aktsionäride aktsiaosalust 30.09.2015 seisuga.



AS-i Tallink Grupp aktsiad on noteeritud Tallinna Börsil alates 9. detsembrist 2005, kauplemistunnuse TAL1T all. Alljärgnev graafik annab ülevaate aktsia hinna liikumisest viimase kaheteistkümne kuu jooksul.



Allikas: Nasdaq OMX Baltic

SÜNDMUSED III KVARTALIS

4. augustil 2015 tähistati Turus Meyer Turku laevatehases Tallinki uue generatsiooni LNG kiirlaeva tootmise algust. Uue LNG kiirlaeva maksumus on 230 miljonit eurot, 20% laeva maksumusest tasutakse ehitusperioodi vältel ning ülejäänud 80% laeva üleandmisel eeldatavalt 2017. aasta alguses. 2015. aasta juuli lõpu seisuga on AS Tallink Grupp tasunud uue laeva eest kokku 23 miljonit eurot, järgmised osamaksed 11,5 miljonit eurot tasutakse vastavalt aprillis 2016 ja juulis 2016. Viimane osamakse 184 miljonit eurot finantseeritakse laenuga ja tasutakse eeldatavalt 2017. aasta alguses laeva üleandmisel.

AS-i Tallink Grupp tütarettevõtte Tallink Line Ltd. ning Nordea Bank Finland Plc sõlmisid uue LNG kiirlaeva ehituse finantseerimiseks laenulepingu summas 184 miljonit eurot. Laenu tagasimakse lõpptähtaeg on kaksteist aastat pärast laenu väljamakset. 95% laeva laenust on garanteeritud Soome ekspordi- ja krediidiagentuuri Finnvera poolt ning laen kannab OECD turuintressi viitemäära CIRR alusel fikseeritud intressimäära.

BILANSIPÄEVA JÄRGSED SÜNDMUSED JA TULEVIKU VÄLJAVAATED

AS Tallink Grupp tütarettevõtte Tallink Superfast Ltd. sõlmis ettevõttega Medinvest SpA (Corsica Ferries grupp) kiirlaeva Superstar müügilepingu, müügihinnaga 91,5 miljonit eurot. Samaaegselt sõlmiti ostjaga prahileping, mille alusel Kontsern jätkab kiirlaevaga Superstar Tallinn-Helsingi liinil opereerimist 2017. aasta alguseni kui liinile tuuakse uue generatsiooni LNG kiirlaev. Kiirlaeva Superstar omandiõiguse üleminek ja prahilepingu algus on planeeritud detsembrisse 2015.

AS Tallink Grupp teenib 2015. aasta neljandas kvartalis kiirlaeva Superstar müügist ühekordse kahjumi summas 7,6 miljonit eurot. Müügist laekuvat raha kasutatakse peamiselt laenude tagasimaksmiseks, jätkates kontserni laenukoormuse vähendamise strateegiat ning uue ehitatava LNG kiirlaeva ostuhinna sissemakseks. Seoses laeva müügiga lõpetab Kontsern ennetähtaegselt laevaga seotud laenulepingu ja kannab lepingu ennetähtaegse lõpetamise ühekordsed kulud. Müügitehingu tulemusena väheneb Kontserni netovõlg ning 2015. aasta neljanda kvartali lõpu seisuga paraneb täiendavalt netovõla ja EBITDA suhe.

Kiirlaeva Superstar müük tagab Kontserni valmisoleku uue generatsiooni LNG kiirlaeva Tallinn-Helsingi liinile toomiseks 2017. aasta alguses ning toetab ettevõtte strateegiat kindlustada ja tugevdada oma positsiooni suurima reisijate arvuga liinil.

Laevade prahtimise tulud olid 2015. aasta esimesel poolaastal märkimisväärselt suuremad võrreldes eelmise aasta sama ajaga kui välja oli prahitud vähem laevu. Laevade prahtimise tulu vähenes 2015. aasta kolmandas kvartalis võrreldes eelmise aasta sama perioodiga, kuna teises kvartalis lõppesid kahe laeva prahilepingud seoses nende müügiga ning välja oli prahitud vähem laevu. 2015. aasta neljandas kvartalis on oodata laevade prahtimise tulude vähenemist võrreldes eelmise aastaga, kuna välja on prahitud vähem laevu. Aruande koostamise seisuga on teada, et reisilaeva Silja Europa prahtimine jätkub kuni 2016. aasta alguseni.

2015. aasta neljandaks kvartaliks näitavad 0,1% väävlisisaldusega diislikütuse tulevikutehingute hinnad kõrgemat taset võrreldes 1% väävlisisaldusega raske kütteõli hindadega 2014. aasta neljandas kvartalis (seoses uue väävlidirektiiviga kasutab Kontsern alates 1. jaanuarist 2015 väiksema väävlisisaldusega puhtamat aga samas kallimat laevakütust). Sellest tulenevalt võib 2015. aasta neljandas kvartalis oodata kõrgemat laevakütuse hinda võrreldes eelmise aasta sama perioodiga.

Kontsern ei genereeri tulusid ühtlaselt läbi kogu aasta. Kontserni tegevuse kõrghooaeg on suveperioodil. Kontserni juhatuse varasemate majandusaastate kogemusel põhineval hinnangul teenitakse suur osa tulusid ja kasumit suvel (juuni-august).

AS-il Tallink Grupp ei ole hetkel märkimisväärseid uurimis- ja arendustegevuseprojekte.

Eesmärgiga toetada müügitulu kasvu on tootearenduses plaanitud erinevaid parendusi rõhuasetusega pardamüügile ning avalike alade uuendamisele laevadel. Samuti panustatakse erinevate kulude vähendamisele, et paremini kohaneda majanduskeskkonna muutustega. Tänu eelmise majandusaasta jooksul tehtud muudatustele opereerimises ning kulude kokkuhoiule tõusis eelmiste kvartalite kasumlikkus. Kontserni juhatuse näeb 2015. aastal tulemuste paranemise jätkumist.

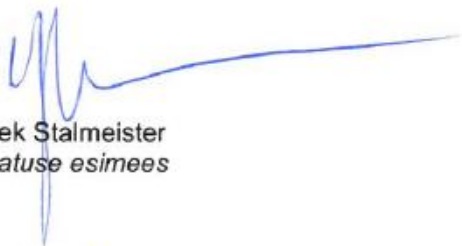
RISKID

Mitmesugused riskid võivad Kontserni äritegevust, finantsseisundit ja majandustulemusi oluliselt mõjutada. Kuid sellised riskid pole ainsad võimalikud ohud. Meie ettevõtmisi võivad puudutada ka muud riskid ja meile seni teadmata asjaolud või sellised riskid ja asjaolud, mida me praegu loeme ebaolulisteks või ebatõenäolisteks. Allpool on loetletud riskitegurid, mis ei ole reastatud toimumise tõenäosuse ega meie äritegevusele võimaliku mõju järgi.

- Õnnetused, katastroofid
- Makromajanduslik areng
- Õigusaktide muudatused
- Suhted ametiühingutega
- Kütusehindade ja intressimäärade tõus
- Turu- ja kliendikäitumine

JUHATUSE KINNITUS TEGEVUSARUANDELE

Juhatus kinnitab, et oma parima teadmise kohaselt kajastab AS-i Tallink Grupp 2015 majandusaasta kolmanda kvartali tegevusaruanne õigesti ja õiglaselt kontserni arengut, majandustulemusi ja finantsseisundit ning annab ülevaate peamistest riskidest ja ebaselgustest.



Janek Stalmeister
Juhatuse esimees



Andres Hunt
Juhatuse aseesimees



Lembit Kitter
Juhatuse liige



Kadri Land
Juhatuse liige

Tallinn, 12.11.2015

KONSOLIDEERITUD KOONDKASUMIARUANNE

(auditeerimata, tuhandetes eurodes)

	01.07.2015- 30.09.2015	01.07.2014- 30.09.2014	01.01.2015- 30.09.2015	01.01.2014- 30.09.2014
Müügitulu (Lisa 3)	273 557	262 656	717 572	697 325
Müüdnud kaupade ja teenuste kulud	-188 803	-193 085	-544 341	-565 007
Brutokasum	84 754	69 571	173 231	132 318
Turunduskulud	-15 085	-15 084	-46 801	-46 883
Üldhalduskulud	-10 992	-10 296	-34 310	-35 573
Muud äritulud	-125	462	1 360	987
Muud ärikulud	-156	-18	-737	-358
Kasum/-kahjum äritegevusest	58 396	44 635	92 743	50 491
Finantstulud (Lisa 4)	2 210	3 270	9 507	7 137
Finantskulud (Lisa 4)	-12 039	-11 747	-32 647	-33 384
Kasum/-kahjum enne tulumaksu	48 567	36 158	69 603	24 244
Tulumaks	-3 355	-8	-9 205	-5 367
Aruandeperioodi puhaskasum/-kahjum	45 212	36 150	60 398	18 877
Muu koondkasum/-kahjum				
Summad, mida saab edaspidi ümber liigitada kasumisse või kahjumisse				
Valuutakursi vahed välisettevõtetest	-202	36	-256	44
Perioodi muu koondkasum/-kahjum kokku	-202	36	-256	44
Perioodi koondkasum/-kahjum kokku	45 010	36 186	60 142	18 921
Kasum aktsia kohta (eurodes ühe aktsia kohta)				
- tava (Lisa 5)	0,07	0,05	0,09	0,03
- lahustatud (Lisa 5)	0,07	0,05	0,09	0,03

KONSOLIDEERITUD FINANTSSEISUNDI ARUANNE

(auditeerimata, tuhandetes eurodes)

VARAD	30.09.2015	31.12.2014
Käibevara		
Raha ja raha ekvivalendid	79 107	65 311
Nõuded ostjate vastu ja muud nõuded	42 022	38 210
Ettemaksed	10 938	5 448
Varud	28 676	31 315
Käibevara kokku	160 743	140 284
Põhivara		
Investeeringud kapitaliosaluse meetodil kajastatud investeeinguobjektidesse	286	286
Muud finantsvarad	315	252
Edasilükkunud tulumaksu vara	21 349	21 338
Kinnisvarainvesteeringud	300	300
Materiaalne põhivara (Lisa 7)	1 416 648	1 467 964
Immateriaalne vara (Lisa 8)	52 941	55 174
Põhivara kokku	1 491 839	1 545 314
VARAD KOKKU	1 652 582	1 685 598
KOHUSTUSED JA OMAKAPITAL		
Lühiajalised kohustused		
Intressikandvad võlakohustused (Lisa 9)	139 672	149 850
Võlad tarnijatele ja muud võlad	83 546	91 236
Tulumaksukohustus	6 800	1 300
Ettemakstud tulud	30 254	29 408
Tuletisinstrumendid (Lisa 6)	43 985	41 982
Lühiajalised kohustused kokku	304 257	313 776
Pikaajalised kohustused		
Intressikandvad võlakohustused (Lisa 9)	523 062	593 532
Pikaajalised kohustused kokku	523 062	593 532
Kohustused kokku	827 319	907 308
OMAKAPITAL		
Emaettevõtja aktsionäridele kuuluv omakapital		
Aktiakapital nimiväärtuses	404 290	404 290
Ülekurss	639	639
Reservid	71 465	70 129
Jaotamata kasum	348 869	303 232
Emaettevõtte omanikele kuuluv omakapital kokku	825 263	778 290
OMAKAPITAL KOKKU	825 263	778 290
KOHUSTUSED JA OMAKAPITAL KOKKU	1 652 582	1 685 598

KONSOLIDEERITUD RAHAVOOGUDE ARUANNE

(auditeerimata, tuhandetes eurodes)

	01.01.2015- 30.09.2015	01.01.2014- 30.09.2014
Rahavood äritegevusest		
Aruandeperioodi puhaskasum/-kahjum	60 398	18 877
Korrigeerimised	91 250	92 806
Äritegevusega seotud nõuete ja ettemaksete muutused	-8 089	-6 165
Varude muutused	2 639	5 077
Äritegevusega seotud kohustuste muutused	-7 103	-3 973
Makstud tulumaks	-490	108
	138 605	106 730
Rahavood investeerimistegevusest		
Materiaalse põhivara ja immateriaalse vara ostmise (Lisad 7, 8, 9)	-29 823	-30 919
Laekumised materiaalse põhivara müügist	25 004	180
Saadud intressid	57	78
	-4 762	-30 661
Rahavood finantseerimistegevusest		
Laenude tagasimaksed (Lisa 9)	-68 962	-59 946
Arvelduskrediidi muutus (Lisa 9)	-8 700	31 069
Kapitalirendimaksete tasumine (Lisa 9)	-60	-54
Makstud intressid	-21 485	-24 574
Tuletisinstrumentidega seotud maksed	-3 195	-3 033
Laenudega seotud tehingukulude tasumine	-1 429	0
Makstud dividendid (Lisa 12)	-13 398	-20 096
Tulumaks makstud dividendidelt	-2 818	-5 342
	-120 047	-81 976
RAHAVOOD KOKKU	13 796	-5 907
Raha ja raha ekvivalendid		
- perioodi alguses	65 311	72 012
- suurenemine (+) / vähenemine (-)	13 796	-5 907
- perioodi lõpus	79 107	66 105

KONSOLIDEERITUD OMAKAPITALI MUUTUSTE ARUANNE

(auditeerimata, tuhandetes eurodes)

	Aksia- kapital	Üle- kurss	Kursivahede reserv	Laevade ümber- hindluse reserv	Kohustuslik reserv- kapital	Oma- aktsiate reserv	Aksia- optsoonide programmi reserv	Jaotamata kasum	Ematte- võtte omanikele kuuluv omakapital	Omakapital kokku
Seisuga 31. detsember 2013	404 290	639	12	56 777	16 651	-4 163	834	296 023	771 063	771 063
Aruandeperioodi puhaskasum/-kahjum (Lisa 5)	0	0	0	0	0	0	0	18 877	18 877	18 877
Perioodi muu koondkasum/-kahjum	0	0	44	0	0	0	0	0	44	44
Aruandeperioodi koondkasum/-kahjum kokku	0	0	44	0	0	0	0	18 877	18 921	18 921
Tehingud ettevõtte omanikega										
Kanne 2013. aasta kasumist	0	0	0	0	2 171	0	0	-2 171	0	0
Dividendid	0	0	0	0	0	0	0	-20 096	-20 096	-20 096
Aktsiapõhised maksetehingud (Lisa 11)	0	0	0	0	0	0	231	0	231	231
Otse omakapitali koosseisus kajastatavad tehingud omanikega	0	0	0	0	2 171	0	231	-22 267	-19 865	-19 865
Seisuga 30. september 2014	404 290	639	56	56 777	18 822	-4 163	1 065	292 633	770 119	770 119
Seisuga 31. detsember 2014	404 290	639	298	54 562	18 822	-4 163	610	303 232	778 290	778 290
Aruandeperioodi puhaskasum/-kahjum (Lisa 5)	0	0	0	0	0	0	0	60 398	60 398	60 398
Perioodi muu koondkasum/-kahjum	0	0	-256	0	0	0	0	0	-256	-256
Aruandeperioodi koondkasum/-kahjum kokku	0	0	-256	0	0	0	0	60 398	60 142	60 142
Tehingud ettevõtte omanikega										
Kanne 2014. aasta kasumist	0	0	0	0	1 363	0	0	-1 363	0	0
Dividendid (Lisa 12)	0	0	0	0	0	0	0	-13 398	-13 398	-13 398
Aktsiapõhised maksetehingud (Lisa 11)	0	0	0	0	0	0	229	0	229	229
Otse omakapitali koosseisus kajastatavad tehingud omanikega	0	0	0	0	1 363	0	229	-14 761	-13 169	-13 169
Seisuga 30. september 2015	404 290	639	42	54 562	20 185	-4 163	839	348 869	825 263	825 263

AUDITEERIMATA VAHEARUANDE LISAD

Lisa 1 ÜLDINE INFORMATSIOON

AS Tallink Grupp ja tema tütarettevõtete (edaspidi "Kontsern") 2015 9 kuu konsolideeritud auditeerimata vahearuaanne kinnitati 12. novembril 2015 vastavalt juhatuse otsusele. AS Tallink Grupp on Eestis registreeritud ja Eestis tegutsev ettevõtte, mille töötajate arv ulatus 30. september 2015 seisuga 6 631 inimeseni (31. detsember 2014: 6 654).

Lisa 2 KOKKUVÕTE OLULISEMATEST ARVESTUSPRINTSIIPIDEST

AS-i Tallink Grupp raamatupidamise aruanded on koostatud kooskõlas Rahvusvaheliste Finantsaruandluse Standarditega (IFRS), nagu need on vastu võetud Euroopa Liidu poolt kokkuvõtliku versioonina vastavalt IAS 34-le "Vahearuaendus".

Vahearuaande koostamisel on kasutatud samu põhimõtteid ja arvestusprintsipi kui 31. detsember 2014 aastaaruande koostamisel.

Vahearuaanne on koostatud tuhandetes eurodes (EUR).

Lisa 3 SEGMENTI INFORMATSIOON

Kontserni erinevate tegevusharude korraldamine ja juhtimine toimub eraldi vastavalt erinevate turgude vajadustele. Liinid moodustavad erinevad ärisegmendid. Alljärgnevates tabelites on esitatud aruande- ja võrreldava perioodi andmed kontserni müügitulu ja kasumi kohta erinevate aruandeselementide lõikes.

Geograafilised segmendid

(tuhandetes eurodes)

01.01.2015-30.09.2015	Eesti- Soome liin	Eesti- Rootsi liin	Läti- Rootsi liin	Soome- Rootsi liin	Muu	Segmentidevaheline elimineerimine	Kokku
Müügitulu							
Müük kontsernivälistele klientidele	252 855	78 802	32 588	255 891	97 436	0	717 572
Segmentidevaheline müük	0	0	0	0	7 824	-7 824	0
	252 855	78 802	32 588	255 891	105 260	-7 824	717 572
Segmendi tulem	67 160	5 720	4 681	17 512	31 357	0	126 430
Jagamatud kulud							-33 687
Finantstulud/-kulud (Lisa 4)							-23 140
Kasum/-kahjum enne tulumaksu							69 603
01.01.2014-30.09.2014	Eesti- Soome liin	Eesti- Rootsi liin	Läti- Rootsi liin	Soome- Rootsi liin	Muu	Segmentidevaheline Elimineerimine	Kokku
Müügitulu							
Müük kontsernivälistele klientidele	240 729	79 555	49 904	246 094	81 043	0	697 325
Segmentidevaheline müük	0	0	0	0	8 150	-8 150	0
	240 729	79 555	49 904	246 094	89 193	-8 150	697 325
Segmendi tulem	59 231	4 576	904	2 730	17 994	0	85 435
Jagamatud kulud							-34 944
Finantstulud/-kulud (Lisa 4)							-26 247
Kasum/-kahjum enne tulumaksu							24 244

Müügitulu teenuste lõikes

(tuhandetes eurodes)	01.01.2015- 30.09.2015	01.01.2014- 30.09.2014
Piletimüük	177 573	179 269
Kaubaveoteenuse müük	78 531	78 424
Majutuse müük	14 514	15 007
Müük laevades ja maismaal asuvates restoranides ja poodides	375 748	369 013
Müügitulu laevade prahitimisest	41 053	30 903
Muu	30 153	24 709
Kontserni müügitulu kokku	717 572	697 325

Lisa 4 FINANTSTULUD JA FINANTSKULUD

(tuhandetes eurodes)	01.01.2015- 30.09.2015	01.01.2014- 30.09.2014
Kasum valuutakursi muutustest	5 528	0
Tulu intressivahetuslepingutest	3 959	1 274
Tulu valuutakursi tuletisinstrumentidest	0	5 800
Intressitulu finantsvaradelt, mida ei mõõdetata õiglases väärtuses läbi kasumi või kahjumi	20	63
Finantstulud kokku	9 507	7 137
Kahjum valuutakursi muutustest	0	-1 256
Intressikulu finantskohustustelt, mida mõõdetakse korrigeeritud soetusmaksumuses	-23 490	-26 933
Kulu intressivahetuslepingutest	-3 195	-5 195
Kulu valuutakursi tuletisinstrumentidest	-5 962	0
Finantskulud kokku	-32 647	-33 384

Lisa 5 KASUM AKTSIA KOHTA

Tava puhaskasumi arvutamiseks aktsia kohta jagatakse lihtaktsionäridele jaotatav aruandeperioodi puhaskasum aruandeperioodi jooksul käibel olnud lihtaktsiate kaalutud keskmise arvuga. Väljastatud aktsiaoptioonid ei avalda lahustuvat mõju, kuna aktsiaoptiooni kasutamise hind on kõrgem kui aktsiate keskmine hind aruandeperioodil.

	01.07.2015- 30.09.2015	01.07.2014- 30.09.2014	01.01.2015- 30.09.2015	01.01.2014 - 30.09.2014
Kaalutud keskmine lihtaktsiate arv (tk)	669 882 040	669 882 040	669 882 040	669 882 040
Kaalutud keskmine lihtaktsiate arv, lahustatud (tk)	669 882 040	669 882 040	669 882 040	669 882 040
Lihtaktsionäridele jagatav puhaskasum/-kahjum	45 212	36 150	60 398	18 877
Kasum aktsia kohta, tava (EUR)	0,07	0,05	0,09	0,03
Kasum aktsia kohta, lahustatud (EUR)	0,07	0,05	0,09	0,03

Kaalutud keskmine lihtaktsiate arv

(tk)	01.07.2015- 30.09.2015	01.07.2014 - 30.09.2014	01.01.2015- 30.09.2015	01.01.2014 - 30.09.2014
Emiteeritud lihtaktsiate arv perioodi alguses (tk)	673 817 040	673 817 040	673 817 040	673 817 040
Omaaktsiate tagasiostu mõju	-3 935 000	-3 935 000	-3 935 000	-3 935 000
Kaalutud keskmine lihtaktsiate arv perioodi lõpus	669 882 040	669 882 040	669 882 040	669 882 040

Lisa 6 TULETISINSTRUMENDID

Kontsern kasutab intressiriskide maandamiseks intressivahetuslepinguid. Kui rahavoogude riskimaandamise efektiivsus on tõestatud, kajastatakse tuletisinstrumenti õiglase väärtuse muutus omakapitalis reservina. Tuletisinstrumentidist saadud reaalsed kasumid või kahjumid kajastatakse kasumiaruandes. Muutused tuletisinstrumenti õiglases väärtuses, mis ei kvalifitseeru rahavoogude riskide maandamise arvestuseks vastavalt IAS 39-le, kajastatakse otse kasumiaruandes.

AS-l Tallink Grupp on 30.09.2015 seisuga sõlmitud kaks intressivahetuslepingut, mille lepinguline summa kokku on 170 000 tuhat eurot lõpptähtaegadega aastatel 2018 ja 2019 ning kaks valuutavahetustehingute

lepingut, mille lepinguline summa kokku on 120 000 tuhat eurot lõpptähtajaga aastal 2018. Intressivahetuslepingute õiglase väärtus 30.09.2015 seisuga on -14 605 tuhat eurot ja valuutavahetus- tehingute lepingute õiglase väärtus on -29 380 tuhat eurot.

Lisa 7 MATERIAALNE PÕHIVARA
 (tuhandetes eurodes)

	Maa ja ehitised	Laevad	Masinad ja seadmed	Ette- maksed	Kokku
Jääkväärtus seisuga 31. detsember 2014	3 729	1 451 400	10 000	2 835	1 467 964
Ostud ja parendused	334	1 946	2 117	23 689	28 086
Müük ja mahakandmine	0	-24 655	-35	0	-24 690
Aruandeperioodi amortisatsioon	-850	-50 967	-2 895	0	-54 712
Jääkväärtus seisuga 30. september 2015	3 213	1 377 724	9 187	26 524	1 416 648

Seisuga 30. september 2015

-raamatupidamislik brutomaksumus	13 120	1 667 517	32 206	26 524	1 739 367
-akumuleeritud amortisatsioon	-9 907	-289 793	-23 019	0	-322 719

	Maa ja ehitised	Laevad	Masinad ja seadmed	Ette- maksed	Kokku
Jääkväärtus seisuga 31. detsember 2013	4 841	1 479 030	9 572	2 452	1 495 895
Ostud ja parendused	51	19 773	3 785	5 774	29 383
Valuutakursi erinevused	0	0	3	0	3
Müük ja mahakandmine	0	0	-181	0	-181
Aruandeperioodi amortisatsioon	-842	-51 095	-2 939	0	-54 876
Jääkväärtus seisuga 30. september 2014	4 050	1 447 708	10 240	8 226	1 470 224

Seisuga 30. september 2014

-raamatupidamislik brutomaksumus	12 833	1 695 311	30 199	8 226	1 746 569
-akumuleeritud amortisatsioon	-8 783	-247603	-19 959	0	-276 345

Lisa 8 IMMATERIAALNE VARA
 (tuhandetes eurodes)

	Firmaväärtus	Kaubamärk	Muud	Kokku
Jääkväärtus seisuga 31. detsember 2014	11 066	33 502	10 606	55 174
Ostud ja parendused	0	0	1 767	1 767
Aruandeperioodi amortisatsioon	0	-2 187	-1 813	-4 000
Jääkväärtus seisuga 30. september 2015	11 066	31 315	10 560	52 941

Seisuga 30. september 2015

- soetusmaksumus	11 066	58 288	29 249	98 603
- akumuleeritud amortisatsioon	0	-26973	-18 689	-45 662

Jääkväärtus seisuga 31. detsember 2013	11 066	36 418	10 441	57 925
Ostud ja parendused	0	0	1 783	1 783
Aruandeperioodi amortisatsioon	0	-2 187	-1 976	-4 163
Jääkväärtus seisuga 30. september 2014	11 066	34 231	10 248	55 545

Seisuga 30. september 2014

- soetusmaksumus	11 066	58 288	27 255	96 609
- akumuleeritud amortisatsioon	0	-24 057	-17 007	-41 064

Lisa 9 INTRESSIKANDVAD VÕLAKOHUSTUSED
 (tuhandetes eurodes)

	31. detsember 2014	Uued laenuid	Tagasi- maksed	Kursivahed	Muud muutused [1]	30. september 2015
Kapitalirendi kohustused	358	30	-60	0	-17	311
Tagamata võlakirjad	98 636	0	0	-5 010	182	93 808
Arvelduskrediit	62 449	0	-8 700	0	0	53 749
Pikaajalised pangalaenuid	581 939	0	-68 962	0	1 889	514 866
KOKKU	743 382	30	-77 722	-5 010	2 054	662 734
sh.lühiajaline osa	149 850					139 672
pikaajaline osa	593 532					523 062

[1] Muud muutused on seotud tehingutasude kapitaliseerimisega ja kuludesse kandmisega. Kapitalirendi kohustuste muude muutuste all on kajastatud liisinglepingute lõpetamised.

Võlakirjad on nomineeritud Norra kroonides (NOK).

Arvelduskrediitide tagamiseks on kommertspandid (kogusummas 20 204 tuhat eurot) ja laevahüpooteegid.

AS Tallink Grupp on garanteerinud HSH Nordbank AG, Nordea Bank Plc, Danske Bank A/S, Swedbank AS ja HSBC Bank Plc poolt tütarettevõtetele antud laene, kokku 206 199 tuhande euro eest ja tütarettevõtte on garanteerinud Nordea Bank Plc ja Swedbank AS poolt AS-le Tallink Grupp antud laene summas 308 667 tuhat eurot. Nimetatud laenude põhitagamiseks on laevaomanikfirmadest tütarettevõtete aktsiate pant ja nimetatud tütarettevõtetele kuuluvatele laevadele seatud hüpooteegid.

Lisa 10 AKTSIAKAPITAL

Vastavalt 30. september 2015 kehtinud emaettevõtte põhikirjale on lihtaktsiate maksimaalselt lubatud arv 2 133 333 333.

AS-l Tallink Grupp oli 30. september 2015 seisuga 3 935 tuhat tagasiostetud omaaktsiat. 3 935 tuhande omaaktsia tagasiostu kulu kokku on 4 163 tuhat eurot.

Lisa 11 AKTSIAOPTSIOONIPROGRAMM

2012. aasta detsembris väljastas Kontsern 7 610 tuhat aktsiaoptiooni, millest 3 850 tuhat väljastati juhatuse ja nõukogu liikmetele ning 3 760 tuhat väljastati teistele Kontserni töötajatele. Iga optioon annab õiguse omandada ühe AS Tallink Grupp aktsia. Aktsiaoptioonid väljastati 08. veebruaril 2011. aastal Aktsionäride Üldkoosoleku poolt kinnitatud Aktsiaoptiooni programmi alusel. Väljastatud aktsiaoptioonide kasutamise tingimused ja kord on järgmised: optioonid on mittevõõrandatavad; optioonide kasutamine võib toimuda mitte enne kui 36 kuud optioonide väljastamisest või mitte enne 21.12.2015 ja mitte hiljem kui 21.06.2016; optiooni kasutamise hind on 0,858 eurot, kui emiteeritakse uusi aktsiaid või keskmine kaalutud ostuhind, kui lepingu täitmiseks ostetakse aktsiaid järelturult; optioonide kasutamisel väljastatakse aktsiaid.

Väljastatud aktsiaoptioonide eest saadud teenuste õiglane väärtus on mõõdetud Black-Scholes mudelil kasutades aktsiaoptiooni väljastamise päeval. Aktsiaoptioonide hindamisel kasutas Kontsern sõltumatuid hindajaid, kes lisaks aktsiaoptioonide kasutamise tingimustele ja korrale kasutas hindamisel järgnevaid näitajaid: aktsia turuhind 0,848 eurot väljastamispäeva seisuga; eeldatav volatiilsus 30%, mis baseerub eelnevate perioodide analüüsil; aktsiaoptiooni kasutamise keskmine tähtaeg 42 kuud; aktsiatulu 3,5% aastas; riskivaba intressimäär 0,336%.

2012. aasta lõpus väljastatud aktsiaoptioonide väärtus summas 951 tuhat eurot kajastatakse konsolideeritud koondkasumiaruande kuludes üleandmisperioodi 36 kuu jooksul alates 2013. aasta algusest.

30. september 2015. aasta seisuga on kehtivaid aktsiaoptioone 7 318 638. Keskmine optioonide kasutamise tähtaeg on 3-9 kuud.

Väljastatud aktsiaoptioonid ei avalda lahustuvat mõju, kuna aktsiaoptiooni kasutamise hind on kõrgem kui aktsiate keskmine hind aruandeperioodil.

Lisa 12 DIVIDENDID

Aktionäride korraline üldkoosolek otsustas maksta dividende 0,02 eurot aktsia kohta, kogusummas 13 397 640,80 eurot. Väljakuulutatud dividendid maksti välja 08.07.2015.

Lisa 13 TEHINGUD SEOTUD OSAPPOOLTEGA

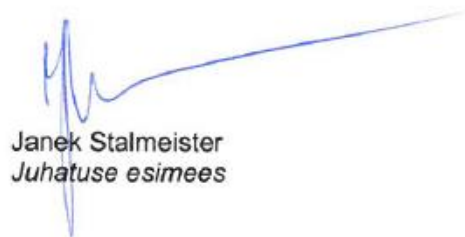
(tuhandetes eurodes)

2015 9 kuud või	Müügid seotud osapooltele	Ostud seotud osapooltelt	Nõuded seotud osapoolte vastu	Kohustused seotud osapoolte ees
30.09.2015				
AS Infortar	40	35	9	5
AS HT Valuuta	81	0	0	0
AS Vara HTG	0	1 438	0	0
OÜ Mersok	0	7	0	0
AS Vaba Maa	8	612	1	84
OÜ Sunbeam	0	2 654	0	100
AS Gastrolink	6	759	1	27
AS Tallink Takso	1	78	0	14
OÜ Topspa Kinnisvara	0	2 025	0	50
OÜ Hansa Hotell	0	651	0	0
OÜ Fastinvest	0	924	0	0
SIA Happy Trails	0	2 466	0	327
Eesti Laevaomanike Liit	1	14	0	0
MTÜ Eesti Tennise Liit	11	82	7	0
2014 9 kuud või				
30.09.2014				
AS Infortar	174	35	117	5
AS HT Valuuta	87	0	4	0
AS Vara HTG	0	1 438	0	0
OÜ Mersok	0	7	0	0
AS Vaba Maa	10	485	2	20
OÜ Sunbeam	0	2 590	0	0
AS Gastrolink	0	872	1	42
AS Tallink Takso	1	50	0	7
OÜ Topspa Kinnisvara	0	1 975	0	0
OÜ Hansa Hotell	0	634	0	0
OÜ Fastinvest	0	928	0	0
SIA Happy Trails	0	2 473	0	328
Eesti Laevaomanike Liit	0	14	0	0
SEB Tallink Tennis Team	0	50	0	0
OÜ Inf Maja	3	0	1	0
MTÜ Eesti Tennise Liit	19	162	7	0

JUHATUSE KINNITUS VAHEARUANDELE

Käesolevaga deklareerime oma vastutust vahearuande eest ja kinnitame, et 2015 majandusaasta kolmanda kvartali, lõpuga 30.09.2015 auditeerimata vahearuanne, mis on koostatud kooskõlas IFRS-idega, nagu need on vastu võetud EL poolt, ja IAS 34-ga, kajastab ettevõtte finantsseisundit, majandustulemust ja rahavoogusid õigesti ja õiglaselt.

AS Tallink Grupp ja tema tütarettevõtted on vähemalt järgmise aasta jooksul, alates aruande kinnitamisest, jätkuvalt tegutsevad ettevõtted.



Janek Stalmeister
Juhatuse esimees



Andres Hunt
Juhatuse aseesimees



Lembit Kitter
Juhatuse liige



Kadri Land
Juhatuse liige

Tallinn, 12.11.2015