



# AS TALLINK GRUPP

## **2015 majandusaasta 12-kuu auditeerimata konsolideeritud vahearuanne**

**01. jaanuar 2015 – 31. detsember 2015**

Majandusaasta algus	1. jaanuar 2015
Majandusaasta lõpp	31. detsember 2015
Registrikood	10238429
Aadress	Sadama 5/7 10111, Tallinn Eesti Vabariik
Telefon	+372 6 409 800
Faks	+372 6 409 810
Interneti kodulehekülg	<a href="http://www.tallink.com">www.tallink.com</a>
Peamine tegevusala	meretransport (reisijate ja kaubavedu)
Audiitor	KPMG Baltics OÜ

## SISUKORD

TEGEVUSARUANNE	3
<i>Auditeerimata vahearuanne</i> <i>2015 majandusaasta 12-kuud</i>	
KONSOLIDEERITUD KOONDKASUMIARUANNE	14
KONSOLIDEERITUD FINANTSSEISUNDI ARUANNE	15
KONSOLIDEERITUD RAHAVOOGUDE ARUANNE	16
KONSOLIDEERITUD OMAKAPITALI MUUTUSTE ARUANNE	17
<i>Auditeerimata vahearuanne lisad</i> <i>2015 majandusaasta 12-kuud</i>	18-23
JUHATUSE KINNITUS VAHEARUANDELE	24

## TEGEVUSARUANNE

AS Tallink Grupp ja tema tütarettevõtted (edaspidi „Kontsern“) vedasid 2015 majandusaastal kokku 9,0 miljonit reisijat, mida on 1,1% rohkem kui eelneval aastal. Kontserni auditeerimata konsolideeritud müügitulu kasvas 2,6% võrra kõigi aegade kõrgeima tulemuse 945,2 miljoni euroni. 2015. majandusaasta auditeerimata EBITDA kasvas 20,5% võrra rekordilise 181,4 miljoni euroni ning auditeerimata puhaskasum rohkem kui kahekordistus ja oli 59,1 miljonit eurot ehk 0,09 senti aktsia kohta. Kontserni äritegevuse rahavoog kasvas 41,2 miljoni euro võrra ja oli kokku 191,9 miljonit eurot.

Kontserni majandustulemused paranesid 2015. aastal peamiselt tänu suuremale reisijate arvule, suuremale pardamüügile reisija kohta, suuremale laevade prahtimise tulule ja madalamatele tegevuskuludele. Enamusel opereeritavatel liinidel kasvas jätkuvalt reisijate arv ning Kontsern suurendas tihedas konkurentsivõitluses turuosa.

Kontserni müügitulu kasv tulenes suuremast restoranide ja poodide ning laevade prahtimise müügitulust. Restoranide ja poodide müügitulu kasvas 2,7% ehk 13,1 miljoni euro võrra tänu suuremale reisijate arvule ja suuremale pardamüügile reisija kohta. Laevade prahtimise tulud suurenesid 13,6% ehk 6,4 miljoni euro võrra ja kaubaveoteenuste müügitulu kasvas 1,3% võrra võrreldes 2014. aastaga. Proaktiivsed turundus- ja müügitegevused tõid reisijate arvu kasvu, samas vähenes piletitulu reisija kohta ja pileтите kogumüügitulu vähenes 1,1% võrra.

Eesti-Soome vahelise laevaliini reisijate arv kasvas 2015. aastal 5,0% võrra ja veetud kaubaveoühikute arv 17,9% võrra, segmendi müügitulu suurenes kokku 5,1%. Soome-Rootsi vaheliste laevaliinide reisijate arv kasvas 4,1% peamiselt tänu suuremale väljumiste arvule võrreldes 2014. aastaga, transporditud kaubaveoühikute arv vähenes 26,2%, segmendi müügitulu suurenes kokku 2,9%. Liinide kaubaveoühikute muutuse põhjustas ühe kaubalaeva viimine Soome-Rootsi liinilt Eesti-Soome vahelisele laevaliinile 2015. aasta alguses. Läti-Rootsi vahelise laevaliini reisijate ja veetud kaubaveoühikute arvud vähenes vastavalt 32,2% ja 46,5% kuna alates 2014. aastast opereerib liinil üks reisilaev.

Madalad ülemaailmsed energiahinnad võimaldasid Kontsernil sujuvalt üle minna madalama väävlisisaldusega keskkonnasõbralikumale kütuse kasutamisele ja varasemalt väljatoodud kõrgema kütusehinna risk ei realiseerunud. Turuhinnast tulenevalt oli Kontserni 2015. aasta keskmine kütuse hind 5% võrra madalam võrreldes eelmise aastaga. Kütuse aastane tarbimise maht vähenes 13%, mis tulenes peamiselt laevade efektiivsemast opereerimisest ja laevade arvu muutusest. Kütuse tarbimise mahu vähenemise ja madalama hinna tulemusena vähenes Kontserni kütuse kulu võrreldes 2014. aastaga kokku ligikaudu 20 miljonit eurot.

2015. majandusaasta neljandas kvartalis (1. oktoober – 31. detsember) vedas Kontsern kokku 2,1 miljonit reisijat, mida on 3,6% võrra rohkem kui eelmise aasta sama perioodi jooksul. Kontserni neljanda kvartali auditeerimata müügitulu kasvas 1,6% võrra kokku 227,6 miljoni euroni.

Kontserni neljanda kvartali kasumit mõjutasid kiirlaeva Superstar müügiga seotud ühekordsed kulud kokku 9,5 miljonit eurot (müügikahjum ja tehingukulud). Neljanda kvartali EBITDA vähenes 11,1 miljonit eurot võrreldes eelmise aasta sama perioodiga ja oli 29,9 miljonit eurot, korrigeeritud EBITDA tavapärases majandustegevuses, ilma ühekordsete kuludeta oli 39,4 miljonit eurot.

Eesti-Soome vahelise laevaliini müügitulu suurenes neljandas kvartalis võrreldes eelmise aasta sama perioodiga 5,3%, tuginedes peamiselt 6,3% võrra kasvanud reisijate arvule. Transporditud kaubaveoühikute arv kasvas Eesti-Soome laevaliinil 15,4% võrra, kasvu toetas peamiselt liinile toodud kaubalaev.

Soome-Rootsi vaheliste laevaliinide neljanda kvartali müügitulu oli eelmise aasta tasemel, samal ajal kasvas reisijate arv 2,2% võrra. Transporditud kaubaveoühikute arv vähenes 27,7% võrra seoses liinilt ära viidud kaubalaevaga.

Eesti-Rootsi vahelise laevaliini müügitulu kasvas 11,7% võrra tuginedes 2,0% reisijate arvu kasvule ja suuremale pardamüügitulule reisija kohta. Läti-Rootsi laevaliinil vähenes reisijate arv 11,4% võrra ja veetud kaubaveoühikute arv oli eelmise aastaga samal tasemel.

Kontserni restoranide ja poodide müügitulu suurenes neljandas kvartalis 6,3 miljonit eurot ehk 5,3% võrreldes eelmise aasta sama perioodiga, müügi kasvu toetas peamiselt reisijate arvu kasv ja suurem pardamüügitulu reisija kohta.

Laevade prahtimise tulu vähenes neljandas kvartalis võrreldes eelmise aasta sama perioodiga. Prahtimise tulu vähenes, kuna 2015. aasta teises kvartalis lõppesid kahe laeva prahilepingud seoses nende müügiga.

AS Tallink Grupp allkirjastas Meyer Turku Oy-ga veebruaris 2015 lepingu uue 230 miljonit eurot maksva LNG kiirlaeva ehitamiseks. LNG kiirlaeva tootmine algas 4. augustil 2015 Turus Meyer Turku laevatehases ja laeva üleandmine on planeeritud selle valmimisel 2017. aasta alguses.

Kontsern otsustas müüa Tallinn-Helsingi liinil opereeriva kiirlaeva Superstar, et tagada valmisolek uue LNG kiirlaeva toomiseks Tallinn-Helsingi liinile 2017. aasta alguses. Kiirlaeva omandiõigus anti ostjale üle 1. detsembril 2015. Kontsern jätkab kiirlaevaga Superstar prahilepingu alusel Tallinn-Helsingi liinil opereerimist 2017. aasta alguseni kui liinile tuuakse uue generatsiooni LNG kiirlaev.

2015. majandusaastal müüs Kontsern kolm laeva. Laevade müügist laekus kokku 115,4 miljonit eurot, müügist laekuvat raha kasutatakse peamiselt laenude tagasimaksmiseks, ning uue ehitatava LNG kiirlaeva ostuhinna sissemaksiks.

Kontserni netovõlg vähenes neljandas kvartalis 116,3 miljoni euro võrra 467,4 miljoni euroni, netovõla ja EBITDA suhe paranes veelgi ja oli neljanda kvartali lõpu seisuga 2,6.

Kontserni neljanda kvartali finantskulu kokku vähenes 3,4 miljoni euro võrra peamiselt tänu väiksematele kuludele finantsinstrumentidega seotud valuutakursside ümberhindlustest. Kontserni intressikulu suurenes eelmise aasta sama perioodiga võrreldes seoses laeva müügiga kantud ennetähtaegselt lõpetatud laenulepingu ühekordsete kuludega.

Kontserni auditeerimata puhaskahjum oli 2015. majandusaasta neljandas kvartalis 1,3 miljonit eurot ehk -0,002 eurot aktsia kohta, eelmise aasta sama perioodi puhaskasum oli 8,4 miljonit eurot ehk 0,013 eurot aktsia kohta. Kontserni 2015. aasta kaheteist kuu puhaskasum oli 59,1 miljonit eurot ehk 0,09 eurot aktsia kohta, eelmise aasta sama perioodi puhaskasum oli 27,3 miljonit eurot ehk 0,04 eurot aktsia kohta.

2015. majandusaasta neljandas kvartalis kasvas rahavoog äritegevusest kokku 9,3 miljonit eurot võrreldes eelmise aasta sama perioodiga. Kontserni kogulikviidsus ulatus neljanda kvartali lõpus 153,6 miljoni euroni, mis hõlmab 82,0 miljonit eurot raha ja 71,6 miljonit eurot kasutamata krediitlimiite, tagades tugeva finantspositsiooni jätkusuutlikuks opereerimiseks.

**PÕHINÄITAJAD**

	2015 oktoober- detsember	2014 oktoober- detsember	muutus
	EUR	EUR	
Müügitulu (miljonites)	227,6	224,1	1.6%
Brutokasum (miljonites)	50,2	49,4	1.7%
Brutokasumi marginaal	22,0%	22,0%	
EBITDA (miljonites)	29,9	41,0	-27.1%
EBITDA korrigeeritud <sup>1</sup> (miljonites)	39,4	41,0	-3.9%
EBITDA marginaal korrigeeritud <sup>1</sup>	17,3%	18,3%	
Aruande perioodi puhaskasum / -kahjum (miljonites)	-1,3	8,4	-115,8%
Aruande perioodi puhaskasum / -kahjum korrigeeritud <sup>1</sup> (miljonites)	13,7	8,4	63,1%
Puhaskasumi marginaal korrigeeritud <sup>1</sup>	6,0%	3,7%	
Amortisatsioon (miljonites)	19,4	20,9	-7.1%
Investeeringud (miljonites)	13,8	18,1	-23.8%
Aktsiate kaalutud keskmine arv*	669 882 040	669 882 040	0,0%
Aktsiakasum	0,00	0,01	-115.8%
Reisijate arv	2 125 361	2 051 410	3,6%
Kaubaveo ühikute arv	78 136	77 816	0,4%
Töötajate keskmine arv	6 769	6 715	0,8%
	<b>31.12.2015</b>	<b>30.09.2015</b>	
Varad (miljonites)	1 538,1	1 652,6	-6,9%
Intressi kandvad kohustused (miljonites)	549,3	662,7	-17,1%
Netovõlg (miljonites)	467,4	583,6	-19,9%
Omakapital kokku (miljonites)	824,5	825,3	-0,1%
Omakapitali määr	53,6%	49,9%	
Netovõla EBITDA suhe	2,6	3,0	
Aktsiate arv*	669 882 040	669 882 040	0,0%
Omakapital aktsia kohta	1,23	1,23	-0,1%

EBITDA: Finantstulude ja -kulude, maksude ja kulumi eelne kasum;

Aktsiakasum: Puhaskasum / Kaalutud keskmine aktsiate arv;

Omakapitali määr: Omakapital kokku / Varad kokku;

Omakapital aktsia kohta: Omakapital / Aktsiate arv;

Brutokasumi marginaal: Brutokasum / Müügitulu;

EBITDA marginaal: EBITDA / Müügitulu;

Puhaskasumi marginaal: Puhaskasum / Müügitulu;

Netovõlg: Intressikandvad kohustused miinus raha ja raha ekvivalendid;

Netovõla ja EBITDA suhe: Netovõlg / 12 kuu EBITDA.

<sup>1</sup> Laeva müügi tulem 2015 neljandas kvartalis elimineeritud.

<sup>2</sup> Aktsiate arv ei sisalda oma aktsiaid.

## MÜÜGITULU JA TULEM SEGMENTIDE LÖIKES

Järgnev tabel annab ülevaate kvartaalsest müügitulu dünaamikast ärisegmentide löikes.

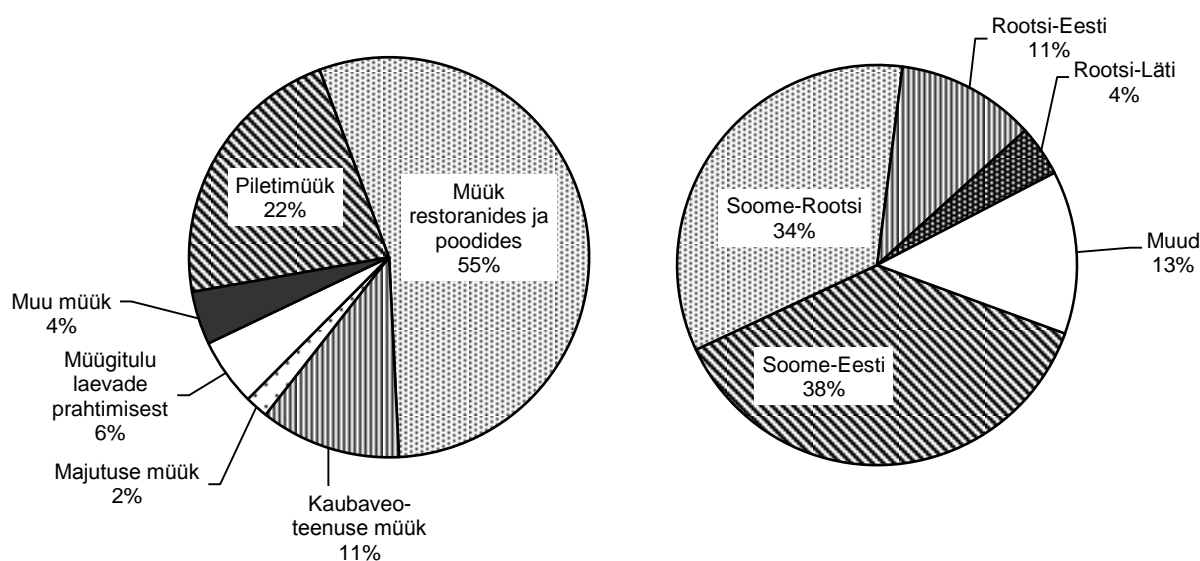
miljonites eurodes	IV kv. 2014	I kv. 2015	II kv. 2015	III kv. 2015	IV kv. 2015	aastane muutus
Piletimüük	51,2	38,1	61,1	78,3	<b>50,4</b>	-1,6%
Müük restoranides ja poodides	118,5	100,6	134,1	141,1	<b>124,9</b>	5,3%
Kaubaveoteenuse müük	24,6	25,9	27,2	25,4	<b>25,9</b>	5,1%
Majutuse müük	4,0	3,0	5,2	6,3	<b>4,3</b>	7,8%
Müügitulu laevade prahtimisest	16,2	15,7	13,2	12,1	<b>12,4</b>	-23,2%
Muu müük	9,7	6,9	13,0	10,3	<b>9,8</b>	1,4%
<b>Kontserni müügitulu kokku</b>	<b>224,1</b>	<b>190,2</b>	<b>253,9</b>	<b>273,6</b>	<b>227,6</b>	<b>1,6%</b>

Järgnev tabel annab ülevaate kvartaalsest müügitulu ja tulemi dünaamikast geograafiliste segmentide löikes.

		IV kv. 2014	I kv. 2015	II kv. 2015	III kv. 2015	IV kv. 2015	aastane muutus	
<b>Soome- Eesti</b>	Reisijate arv	tuh.	1 082	918	1 233	1 443	<b>1 151</b>	6,3%
	Kaubaveo ühikud	tuh.	43	47	51	51	<b>49</b>	15,4%
	Müügitulu	milj.EUR	81,0	66,8	89,7	96,3	<b>85,3</b>	5,3%
	Segmenti tulem	milj.EUR	23,7	12,6	24,5	30,0	<b>23,1</b>	-2,6%
<b>Soome- Rootsi</b>	Reisijate arv	tuh.	636	585	748	843	<b>650</b>	2,2%
	Kaubaveo ühikud	tuh.	23	17	17	14	<b>16</b>	-27,7%
	Müügitulu	milj.EUR	77,9	68,2	88,1	99,6	<b>77,4</b>	-0,6%
	Segmenti tulem	milj.EUR	0,2	-5,1	6,2	16,4	<b>-0,3</b>	-230,9%
<b>Rootsi- Eesti</b>	Reisijate arv	tuh.	217	196	253	277	<b>222</b>	2,0%
	Kaubaveo ühikud	tuh.	11	9	9	10	<b>11</b>	0,8%
	Müügitulu	milj.EUR	22,9	19,3	27,3	32,2	<b>25,6</b>	11,7%
	Segmenti tulem	milj.EUR	0,1	-2,9	1,9	6,7	<b>0,7</b>	804,2%
<b>Rootsi- Läti</b>	Reisijate arv	tuh.	116	95	123	138	<b>103</b>	-11,4%
	Kaubaveo ühikud	tuh.	2	2	2	2	<b>2</b>	-1,0%
	Müügitulu	milj.EUR	10,1	8,1	11,0	13,5	<b>9,4</b>	-7,3%
	Segmenti tulem	milj.EUR	0,4	-0,4	1,3	3,8	<b>0,6</b>	62,3%
<b>Muu</b>	Müügitulu	milj.EUR	34,7	29,6	40,4	35,2	<b>32,4</b>	-6,6%
	Segmenti tulem	milj.EUR	9,2	6,6	12,1	12,7	<b>9,3</b>	1,7%
	<i>Segmentidevaheline müük</i>	milj.EUR	-2,4	-1,8	-2,7	-3,3	<b>-2,4</b>	-2,0%
	<b>Müügitulu kokku</b>	milj.EUR	<b>224,1</b>	<b>190,2</b>	<b>253,9</b>	<b>273,6</b>	<b>227,6</b>	<b>1,6%</b>
	<b>EBITDA</b>	milj.EUR	<b>41,1</b>	<b>19,5</b>	<b>55,2</b>	<b>76,8</b>	<b>29,9</b>	<b>-27,1%</b>
	<b>Segmenti tulem kokku</b>	milj.EUR	<b>33,6</b>	<b>10,9</b>	<b>45,9</b>	<b>69,7</b>	<b>33,4</b>	<b>-0,5%</b>
	<b>Puhaskasum/-kahjum</b>	milj.EUR	<b>8,4</b>	<b>-13,3</b>	<b>28,5</b>	<b>45,2</b>	<b>-1,3</b>	<b>-115,8%</b>

*Segmenti tulem - tulem enne üldhalduskulusid, finantskulusid ja maksusid*

Järgnevad graafikud annavad ülevaate majandusaasta IV kv. müügitulu jagunemisest geograafiliste ja ärisegmentide lõikes.



## TURUÜLEVADE

Järgnev tabel annab ülevaate 2015 ja 2014 majandusaasta neljandas kvartalis ja 12 kuu jooksul veetud reisijatest, kaubaveoühikutest ja sõiduaudodest.

	IV kv. 2015	IV kv. 2014	IV kv. muutus	21 kuud 2015	12 kuud 2014	12 kuud muutus
<b>Reisijad</b>	<b>2 125 361</b>	<b>2 051 410</b>	<b>3,6%</b>	<b>8 976 226</b>	<b>8 881 732</b>	<b>1,1%</b>
Eesti – Soome liin	1 150 665	1 081 973	6,3%	4 744 708	4 518 013	5,0%
Soome – Rootsi liinid	650 193	636 056	2,2%	2 825 699	2 713 789	4,1%
Eesti – Rootsi liinid	221 529	217 093	2,0%	946 832	973 254	-2,7%
Läti – Rootsi liin	102 974	116 288	-11,4%	458 987	676 676	-32,2%
<b>Kaubaveo ühikud</b>	<b>78 136</b>	<b>77 816</b>	<b>0,4%</b>	<b>308 029</b>	<b>310 492</b>	<b>-0,8%</b>
Eesti – Soome liin	49 058	42 507	15,4%	197 324	167 411	17,9%
Soome – Rootsi liinid	16 411	22 711	-27,7%	64 309	87 197	-26,2%
Eesti – Rootsi liinid	10 744	10 656	0,8%	39 155	42 347	-7,5%
Läti – Rootsi liin	1 923	1 942	-1,0%	7 241	13 537	-46,5%
<b>Sõiduaudod</b>	<b>251 756</b>	<b>244 018</b>	<b>3,2%</b>	<b>1 119 917</b>	<b>1 112 381</b>	<b>0,7%</b>
Eesti – Soome liin	198 346	189 332	4,8%	830 044	798 082	4,0%
Soome – Rootsi liinid	25 935	26 031	-0,4%	161 772	161 197	0,4%
Eesti – Rootsi liinid	15 224	15 052	1,1%	71 793	73 889	-2,8%
Läti – Rootsi liin	12 251	13 603	-9,9%	56 308	79 213	-28,9%

**Kontserni turuosad opereerivatel liinidel olid 31. detsembril 2015 lõppenud 12 kuulisel perioodil järgmised:**

- Kontsern vedas Tallinna ja Helsingi vahelisel liinil ligikaudu 56% reisijatest ja 65% ro-ro kaubaveoühikutest;
- Kontsern vedas Soome ja Rootsi vahelistel liinidel ligikaudu 53% reisijatest ja 26% ro-ro kaubaveo ühikutest;
- Kontsern on ainus igapäevase reisijateveo teenuse pakkuja Eesti ja Rootsi vahel;
- Kontsern on ainus igapäevase reisijate- ja kaubaveo teenuse pakkuja Riia ja Stockholmi vahel.

## PERSONAL

2015. aasta 31. detsembri seisuga töötas Kontsernis 6 966 töötajat (6 654 töötajat 2014 aasta 31. detsembri seisuga). Järgnev tabel annab detailsema ülevaate Kontserni personalist.

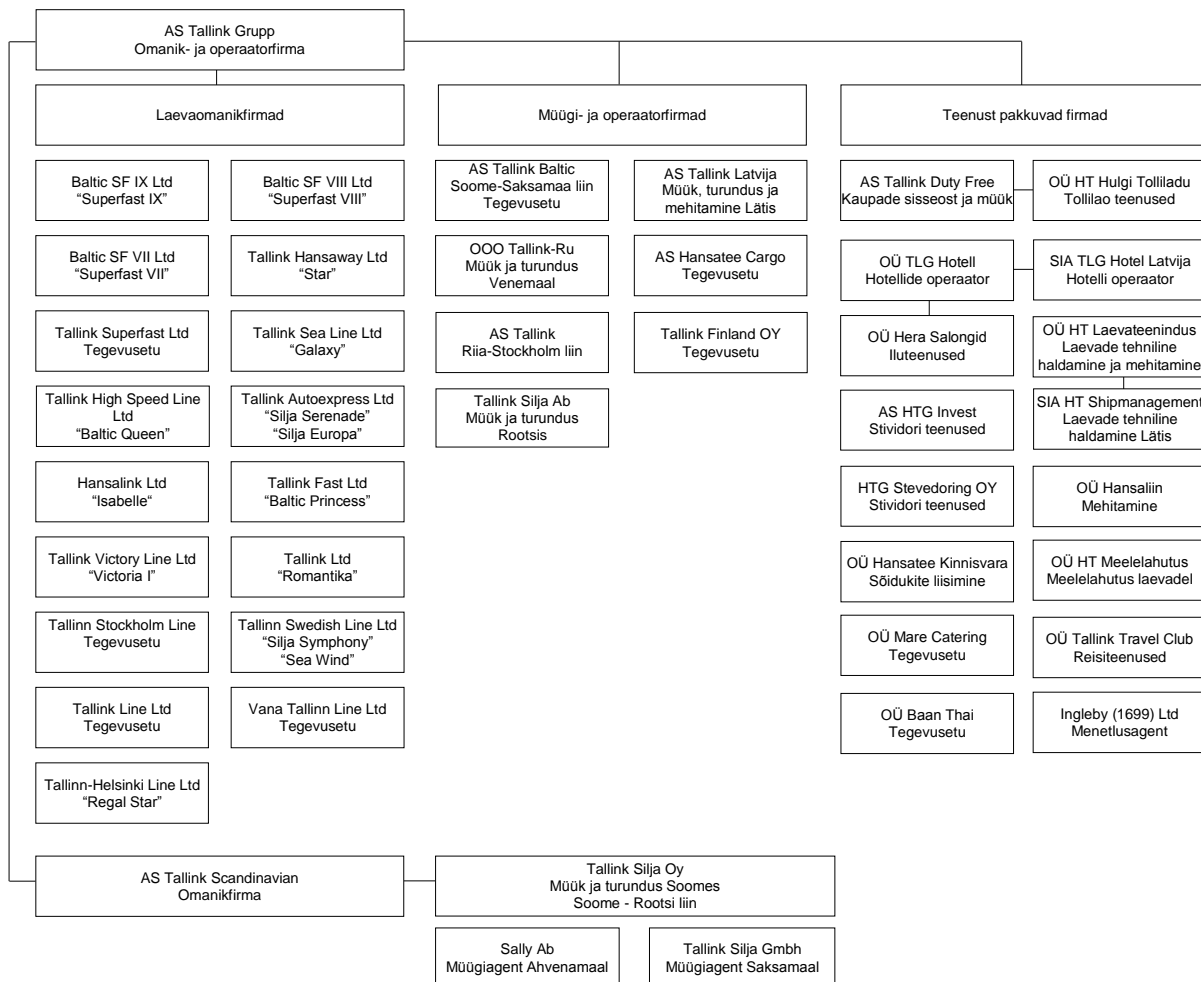
	IV kvartali keskmine			12 kuu keskmine			IV kvartali lõpu seisuga		
	2015	2014	muutus	2015	2014	muutus	31.12.15	31.12.14	muutus
<b>Maismaal kokku</b>	<b>1 562</b>	<b>1 528</b>	<b>2,2%</b>	<b>1 554</b>	<b>1 561</b>	<b>-0,5%</b>	<b>1 565</b>	<b>1 521</b>	<b>2,9%</b>
<i>Eesti</i>	823	779	5,6%	790	799	-1,1%	835	770	8,4%
<i>Soome</i>	478	472	1,3%	487	484	0,6%	471	471	2,7%
<i>Rootsi</i>	180	196	-8,2%	197	194	1,5%	177	199	-11,1%
<i>Läti</i>	65	67	-3,0%	65	70	-7,1%	66	67	-1,5%
<i>Saksamaa</i>	6	4	50,0%	4	4	0,0%	6	4	50,0%
<i>Venemaa</i>	10	10	0,0%	10	10	0,0%	10	10	0,0%
<b>Laevadel</b>	<b>4 599</b>	<b>4 584</b>	<b>0,3%</b>	<b>4 657</b>	<b>4 783</b>	<b>-2,6%</b>	<b>4 788</b>	<b>4 525</b>	<b>5,8%</b>
<b>Hotell</b>	<b>608</b>	<b>603</b>	<b>0,8%</b>	<b>624</b>	<b>608</b>	<b>2,6%</b>	<b>613</b>	<b>608</b>	<b>0,8%</b>
<b>Kokku</b>	<b>6 769</b>	<b>6 715</b>	<b>0,8%</b>	<b>6 835</b>	<b>6 952</b>	<b>-1,7%</b>	<b>6 966</b>	<b>6 654</b>	<b>4,7%</b>



## KONTSERNI STRUKTUUR

Aruandekuupäeva seisuga kuulus Kontserni 44 äriühingut. Kõik tütarettevõtted kuuluvad saajaprotsendilisel AS-ile Tallink Grupp.

Järgnev graafik kajastab Kontserni struktuuri aruandekuupäeval seisuga 31. detsember 2015:

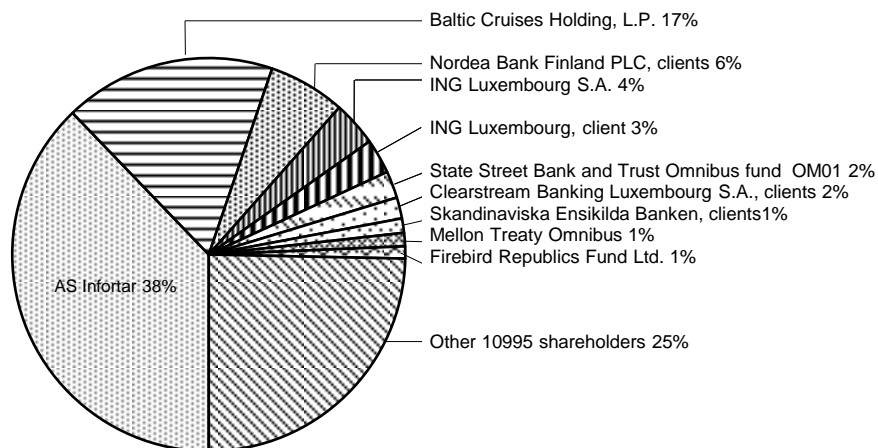


Kontsern omab ka 34% AS-ist Tallink Takso.

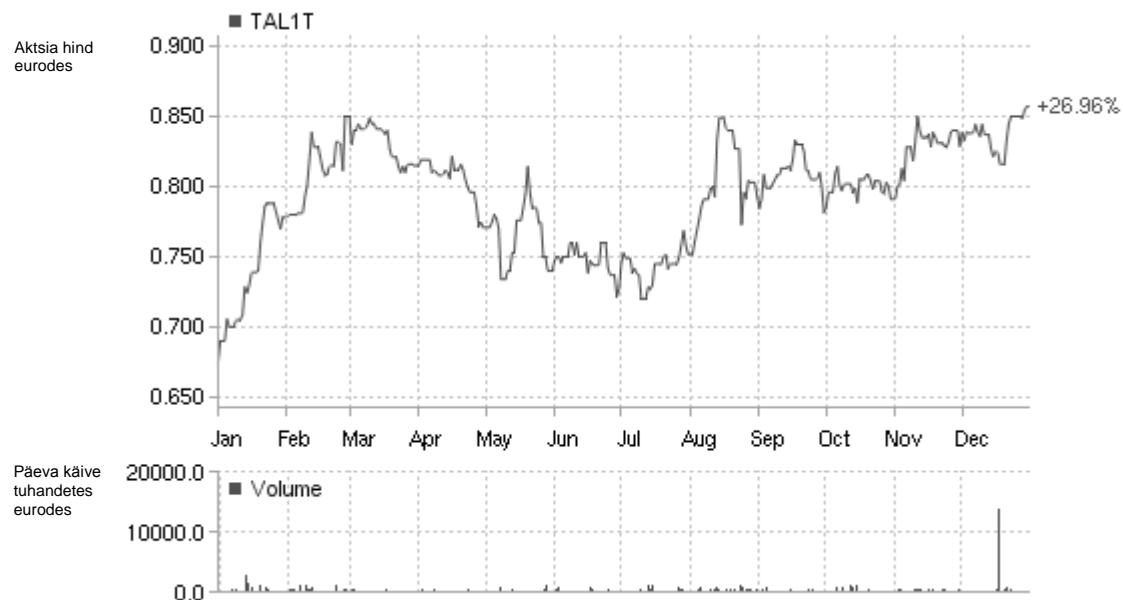
Kontsern asutas 11. veebruaril 2016 100% osalusega tütarettevõtte OÜ Baan Thai. Tütarettevõtte põhitegevuseks on toitlustusteenused.

## AKTSIONÄRID JA AKTSIA HIND

Järgnev graafik näitab AS-i Tallink Grupp suurimate aktsionäride aktsiaosalust 31.12.2015 seisuga.



AS-i Tallink Grupp aktsiad on noteeritud Tallinna Börsil alates 9. detsembrist 2005, kauplemistunnuse TAL1T all. Alljärgnev graafik annab ülevaate aktsia hinna liikumisest viimase kaheteistkümne kuu jooksul.



Allikas: Nasdaq OMX Baltic

## SÜNDMUSED IV KVARTALIS

Seoses AS-i Tallink Grupp juhatuse liikme Kadri Land juhatuse liikme ametiaja lõppemisega otsustas ettevõtte nõukogu kutsuda Kadri Landi juhatuse liikme ametikohalt tagasi alates 31. detsember 2015. Kadri Land jätkab tööd AS-is Tallink Grupp globaalsete operatsioonide- ja logistikadirektorina.

Kontsern fikseeris 2015 detsembri alguses oma peamise laevakütuse tarnijaga kütuse ostuhinna 2016. aasta kütuse ostumahust ligikaudu 30% ulatuses.

Kontsern otsustas müüa Tallinn-Helsingi liinil opereeriva kiirlaeva Superstar, et tagada valmisolek uue LNG kiirlaeva toomiseks Tallinn-Helsingi liinile 2017. aasta alguses. AS-i Tallink Grupp tütarettevõtte Tallink Superfast Ltd. sõlmis ettevõttega Medinvest SpA (Corsica Ferries grupp) kiirlaeva Superstar müügilepingu, müügihinnaga 91,5 miljonit eurot. Samaaegselt sõlmiti ostjaga prahileping, mille alusel Kontsern jätkab kiirlaevaga Superstar Tallinn-Helsingi liinil opereerimist 2017. aasta alguseni kui liinile tuuakse uue generatsiooni LNG kiirlaev. Müüdüd kiirlaeva omandiõigus anti ostjale üle 1. detsembril 2015.

Kontsern teenis kiirlaeva müügist ühekordse kahjumi summas 7,6 miljonit eurot. Müügist laekuvat raha kasutatakse peamiselt laenude tagasimaksmiseks, jätkates kontserni laenukoormuse vähendamise strateegiat ning uue ehitatava LNG kiirlaeva ostuhinna sissemaksiks. Laeva müügi ja laenu tagasimakse tulemusena vähenes Kontserni netovõlg, netovõla ja EBITDA suhe paranes veelgi ja oli neljanda kvartali lõpu seisuga 2,6.

## BILANSIPÄEVA JÄRGSED SÜNDMUSED JA TULEVIKU VÄLJAVAATED

Reisilaeva Silja Europa prahileping lõppes 19. veebruaril 2016 ja laeva anti üle Kontsernile. Silja Europa alustab Tallinn-Helsingi liinil liiklemist 13. märtsil, tehes päevas kaks reisi, Kontsern jätkab liinil opereerimist ka reisilaevaga Baltic Queen ning kahe kiirlaevaga Star ja Superstar.

2016. aastal on oodata laevade prahtimise tulude vähenemist võrreldes eelmise aastaga, kuna välja on prahitud vähem laevu.

Kiirlaeva Superstar müük tagab Kontserni valmisoleku uue generatsiooni LNG kiirlaeva Tallinn-Helsingi liinile toomiseks 2017. aasta alguses ning toetab ettevõtte strateegiat kindlustada ja tugevdada oma positsiooni suurima reisijate arvuga liinil.

Kontsern asutas 11. veebruaril 2016 100% osalusega tütarettevõtte OÜ Baan Thai. Tütarettevõtte põhitegevuseks on toitlustusteenused.

Kontsern ei genereeri tulusid ühtlaselt läbi kogu aasta. Kontserni tegevuse kõrghooaeg on suveperioodil. Kontserni juhatuse varasemate majandusaastate kogemusel põhineval hinnangul teenitakse suur osa tulusid ja kasumit suvel (juuni-august).

AS-il Tallink Grupp ei ole hetkel märkimisväärsed uurimis- ja arendustegevuseprojekte.

## RISKID

Mitmesugused riskid võivad Kontserni äritegevust, finantsseisundit ja majandustulemusi oluliselt mõjutada. Kuid sellised riskid pole ainsad võimalikud ohud. Meie ettevõtmisi võivad puudutada ka muud riskid ja meile seni teadmata asjaolud või sellised riskid ja asjaolud, mida me praegu loeme ebaolulisteks või ebatõenäolisteks. Allpool on loetletud riskitegurid, mis ei ole reastatud toimumise tõenäosuse ega meie äritegevusele võimaliku mõju järgi.

- Õnnetused, katastroofid
- Makromajanduslik areng
- Õigusaktide muudatused
- Suhted ametiühingutega
- Kütusehindade ja intressimäärade tõus
- Turu- ja kliendikäitumine

## JUHATUSE KINNITUS TEGEVUSARUANDELE

Juhatus kinnitab, et oma parima teadmise kohaselt kajastab AS-i Tallink Grupp 2015 majandusaasta neljanda kvartali tegevusaruanne õigesti ja õiglaselt kontserni arengut, majandustulemusi ja finantsseisundit ning annab ülevaate peamistest riskidest ja ebaselgustest.

A handwritten signature in blue ink, appearing to read 'Janek Stalmeister', with a long horizontal stroke extending to the right.

Janek Stalmeister  
*Juhatuse esimees*

A handwritten signature in blue ink, appearing to read 'Andres Hunt', with a long horizontal stroke extending to the right.

Andres Hunt  
*Juhatuse aseesimees*

A handwritten signature in blue ink, appearing to read 'Lembit Kitter', with a long horizontal stroke extending to the right.

Lembit Kitter  
*Juhatuse liige*

Tallinn, 29.02.2016

**KONSOLIDEERITUD KOONDKASUMIARUANNE**

(auditeerimata, tuhandetes eurodes)	01.10.2015- 31.12.2015	01.10.2014- 31.12.2014	01.01.2015- 31.12.2015	01.01.2014- 31.12.2014
Müügitulu (Lisa 3)	227 631	224 141	945 203	921 466
Müüdud kaupade ja teenuste kulud	-177 439	-174 782	-721 780	-739 789
<b>Brutokasum</b>	<b>50 192</b>	<b>49 359</b>	<b>223 423</b>	<b>181 677</b>
Turunduskulud	-16 777	-15 771	-63 578	-62 654
Üldhalduskulud	-13 001	-13 638	-47 311	-49 211
Muud äritulud	-377	709	983	1 696
Muud ärikulud	-9 517	-496	-10 254	-854
<b>Kasum/-kahjum äritegevusest</b>	<b>10 520</b>	<b>20 163</b>	<b>103 263</b>	<b>70 654</b>
Finantstulud (Lisa 4)	3 301	4 623	12 808	11 760
Finantskulud (Lisa 4)	-14 317	-19 059	-46 964	-52 443
Kapitaliosaluse meetodil kajastatud investeringuobjektide kasumi osa	64	24	64	24
<b>Kasum/-kahjum enne tulumaksu</b>	<b>-432</b>	<b>5 751</b>	<b>69 171</b>	<b>29 995</b>
Tulumaks	-896	2 633	-10 101	-2 734
<b>Aruandeperioodi puhaskasum/-kahjum</b>	<b>-1 328</b>	<b>8 384</b>	<b>59 070</b>	<b>27 261</b>
<b>Muu koondkasum/-kahjum</b>				
Summad, mida saab edaspidi ümber liigitada kasumisse või kahjumisse				
Valuutakursi vahed välisettevõtetest	416	242	160	286
<b>Perioodi muu koondkasum/-kahjum kokku</b>	<b>416</b>	<b>242</b>	<b>160</b>	<b>286</b>
<b>Perioodi koondkasum/-kahjum kokku</b>	<b>-912</b>	<b>8 626</b>	<b>59 230</b>	<b>27 547</b>
<b>Kasum aktsia kohta (eurodes ühe aktsia kohta)</b>				
- tava (Lisa 5)	-0,00	0,01	0,09	0,04
- lahustatud (Lisa 5)	-0,00	0,01	0,09	0,04

## KONSOLIDEERITUD FINANTSSEISUNDI ARUANNE

(auditeerimata tuhandetes eurodes)

<b>VARAD</b>	<b>31.12.2015</b>	<b>31.12.2014</b>
<b>Käibevara</b>		
Raha ja raha ekvivalendid	81 976	65 311
Nõuded ostjate vastu ja muud nõuded	36 583	38 210
Ettemaksed	6 498	5 448
Varud	29 197	31 315
<b>Käibevara kokku</b>	<b>154 254</b>	<b>140 284</b>
<b>Põhivara</b>		
Investeeringud kapitaliosaluse meetodil kajastatud investeeinguobjektidesse	350	286
Muud finantsvarad	308	252
Edasilükkunud tulumaksu vara	19 410	21 338
Kinnisvarainvesteeringud	300	300
Materiaalne põhivara (Lisa 7)	1 311 418	1 467 964
Immateriaalne vara (Lisa 8)	52 726	55 174
<b>Põhivara kokku</b>	<b>1 384 512</b>	<b>1 545 314</b>
<b>VARAD KOKKU</b>	<b>1 538 766</b>	<b>1 685 598</b>
<b>KOHUSTUSED JA OMAKAPITAL</b>		
<b>Lühiajalised kohustused</b>		
Intressikandvad võlakohustused (Lisa 9)	81 889	149 850
Võlad tarnijatele ja muud võlad	88 480	91 236
Tulumaksukohustus	4 567	1 300
Ettemakstud tulud	28 906	29 408
Tuletisinstrumendid (Lisa 6)	42 863	41 982
<b>Lühiajalised kohustused kokku</b>	<b>246 705</b>	<b>313 776</b>
<b>Pikaajalised kohustused</b>		
Intressikandvad võlakohustused (Lisa 9)	467 447	593 532
Muud kohustused	192	0
<b>Pikaajalised kohustused kokku</b>	<b>467 639</b>	<b>593 532</b>
<b>Kohustused kokku</b>	<b>714 344</b>	<b>907 308</b>
<b>OMAKAPITAL</b>		
<b>Emettevõtja aktsionäridele kuuluv omakapital</b>		
Aktiakapital nimiväärtuses	404 290	404 290
Ülekurss	639	639
Reservid	65 083	70 129
Jaotamata kasum	354 410	303 232
<b>Emettevõtte omanikele kuuluv omakapital kokku</b>	<b>824 422</b>	<b>778 290</b>
<b>OMAKAPITAL KOKKU</b>	<b>824 422</b>	<b>778 290</b>
<b>KOHUSTUSED JA OMAKAPITAL KOKKU</b>	<b>1 538 766</b>	<b>1 685 598</b>

**KONSOLIDEERITUD RAHAVOOGUDE ARUANNE**

(auditeerimata tuhandetes eurodes)

	<b>01.01.2015- 31.12.2015</b>	<b>01.01.2014- 31.12.2014</b>
<b>Rahavood äritegevusest</b>		
Aruandeperioodi puhaskasum/-kahjum	59 070	27 261
Korrigeerimised	132 851	125 629
Äritegevusega seotud nõuete ja ettemaksete muutused	1 463	-2 291
Varude muutused	2 118	2 142
Äritegevusega seotud kohustuste muutused	-4 139	-2 103
Makstud tulumaks	553	71
	<b>191 916</b>	<b>150 709</b>
<b>Rahavood investeerimistegevusest</b>		
Materiaalse põhivara ja immateriaalse vara ostmise (Lisa 7, 8, 9)	-43 629	-49 148
Laekumised materiaalse põhivara müügist	115 370	215
Laekumised muudest finantsinvesteeringutest	229	0
Saadud intressid	74	140
	<b>72 044</b>	<b>-48 793</b>
<b>Rahavood finantseerimistegevusest</b>		
Laenude tagasimaksed (Lisa 9)	-133 263	-89 842
Arvelduskrediidi muutus (Lisa 9)	-59 052	43 993
Kapitalirendimaksete tasumine (Lisa 9)	-80	-75
Makstud intressid	-33 210	-33 270
Tuletisinstrumentidega seotud maksed	-4 045	-3 985
Laenudega seotud tehingukulude tasumine	-1 429	0
Makstud dividendid (Lisa 12)	-13 398	-20 096
Tulumaks makstud dividendidelt	-2 818	-5 342
	<b>-247 295</b>	<b>-108 617</b>
<b>RAHAVOOD KOKKU</b>	<b>16 665</b>	<b>-6 701</b>
<b>Raha ja raha ekvivalendid</b>		
- perioodi alguses	65 311	72 012
- suurenemine (+) / vähenemine (-)	16 665	-6 701
<b>- perioodi lõpus</b>	<b>81 976</b>	<b>65 311</b>



**KONSOLIDEERITUD OMAKAPITALI MUUTUSTE ARUANNE**

(auditeerimata tuhandetes eurodes)

	Aksia- kapital	Üle- kurs	Kursivahede reserv	Laevade ümb- hindluse reserv	Kohustuslik reserv- kapital	Oma- aktsiate reserv	Aksia- optsoonide programmi reserv	Jaotamata kasum	Ematte- võtte omanikele kuuluv omakapital	Omakapital kokku
<b>Seisuga 31. detsember 2013</b>	<b>404 290</b>	<b>639</b>	<b>12</b>	<b>56 777</b>	<b>16 651</b>	<b>-4 163</b>	<b>834</b>	<b>296 023</b>	<b>771 063</b>	<b>771 063</b>
Aruandeperioodi puhaskasum/-kahjum (Lisa 5)	0	0	0	0	0	0	0	27 261	27 261	27 261
Perioodi muu koondkasum/-kahjum	0	0	286	0	0	0	0	0	286	286
Aruandeperioodi koondkasum/-kahjum kokku	0	0	286	0	0	0	0	27 261	27 547	27 547
<b>Tehingud ettevõtte omanikega</b>										
Kanne 2013. aasta kasumist	0	0	0	0	2 171	0	0	-2 171	0	0
Kanne ümberhindluse reservist	0	0	0	-2 215	0	0	0	2 215	0	0
Dividendid	0	0	0	0	0	0	0	-20 096	-20 096	-20 096
Aktsiapõhised maksetehingud (Lisa 11)	0	0	0	0	0	0	-224	0	-224	-224
<b>Otse omakapitali koosseisus kajastatavad tehingud omanikega</b>	<b>0</b>	<b>0</b>	<b>0</b>	<b>-2 215</b>	<b>2 171</b>	<b>0</b>	<b>-224</b>	<b>-20 052</b>	<b>-20 320</b>	<b>-20 320</b>
<b>Seisuga 31. detsember 2014</b>	<b>404 290</b>	<b>639</b>	<b>298</b>	<b>54 562</b>	<b>18 822</b>	<b>-4 163</b>	<b>610</b>	<b>303 232</b>	<b>778 290</b>	<b>778 290</b>
<b>Seisuga 31. detsember 2014</b>	<b>404 290</b>	<b>639</b>	<b>298</b>	<b>54 562</b>	<b>18 822</b>	<b>-4 163</b>	<b>610</b>	<b>303 232</b>	<b>778 290</b>	<b>778 290</b>
Aruandeperioodi puhaskasum/-kahjum (Lisa 5)	0	0	0	0	0	0	0	59 070	59 070	59 070
Perioodi muu koondkasum/-kahjum	0	0	160	0	0	0	0	0	160	160
Aruandeperioodi koondkasum/-kahjum kokku	0	0	160	0	0	0	0	59 070	59 230	59 230
<b>Tehingud ettevõtte omanikega</b>										
Kanne 2014. aasta kasumist	0	0	0	0	1 363	0	0	-1 363	0	0
Kanne ümberhindluse reservist	0	0	0	-6 869	0	0	0	6 869	0	0
Dividendid (Lisa 12)	0	0	0	0	0	0	0	-13 398	-13 398	-13 398
Aktsiapõhised maksetehingud (Lisa 11)	0	0	0	0	0	0	300	0	300	300
<b>Otse omakapitali koosseisus kajastatavad tehingud omanikega</b>	<b>0</b>	<b>0</b>	<b>0</b>	<b>-6 869</b>	<b>1 363</b>	<b>0</b>	<b>300</b>	<b>-7 892</b>	<b>-13 098</b>	<b>-13 098</b>
<b>Seisuga 31. detsember 2015</b>	<b>404 290</b>	<b>639</b>	<b>458</b>	<b>47 693</b>	<b>20 185</b>	<b>-4 163</b>	<b>910</b>	<b>354 410</b>	<b>824 422</b>	<b>824 422</b>

## AUDITEERIMATA VAHEARUANDE LISAD

### Lisa 1 ÜLDINE INFORMATSIOON

AS Tallink Grupp ja tema tütarettevõtete (edaspidi "Kontsern") 2015 12 kuu konsolideeritud auditeerimata vahearuaanne kinnitati 29. veebruaril 2016 vastavalt juhatuse otsusele. AS Tallink Grupp on Eestis registreeritud ja Eestis tegutsev ettevõtte, mille töötajate arv ulatus 31. detsember 2015 seisuga 6 966 inimeseni (31. detsember 2014: 6 654).

### Lisa 2 KOKKUVÕTE OLULISEMATEST ARVESTUSPRINTSIIPIDEST

AS-i Tallink Grupp raamatupidamise aruanded on koostatud kooskõlas Rahvusvaheliste Finantsaruandluse Standarditega (IFRS), nagu need on vastu võetud Euroopa Liidu poolt kokkuvõtliku versioonina vastavalt IAS 34-le "Vahearuaendus".

Vahearuaande koostamisel on kasutatud samu põhimõtteid ja arvestusprintsipi kui 31. detsember 2014 aastaaruande koostamisel.

Vahearuaanne on koostatud tuhandetes eurodes (EUR).

### Lisa 3 SEGMENTI INFORMATSIOON

Kontserni erinevate tegevusharude korraldamine ja juhtimine toimub eraldi vastavalt erinevate turgude vajadustele. Liinid moodustavad erinevad ärisegmendid. Alljärgnevates tabelites on esitatud aruande- ja võrreldava perioodi andmed kontserni müügitulu ja kasumi kohta erinevate aruandesegmentide lõikes.

**Geograafilised segmendid**

(tuhandetes eurodes)

<b>01.01.2015-31.12.2015</b>	<b>Eesti- Soome liin</b>	<b>Eesti- Rootsi liin</b>	<b>Läti- Rootsi liin</b>	<b>Soome- Rootsi liin</b>	<b>Muu</b>	<b>Segmentidevaheline elimineerimine</b>	<b>Kokku</b>
<b>Müügitulu</b>							
Müük kontsernivälistele klientidele	338 183	104 360	41 964	333 263	127 433	0	945 203
Segmentidevaheline müük	0	0	0	0	10 180	-10 180	0
	<b>338 183</b>	<b>104 360</b>	<b>41 964</b>	<b>333 263</b>	<b>137 613</b>	<b>-10 180</b>	<b>945 203</b>
<b>Segmendi tulem</b>	<b>90 255</b>	<b>6 371</b>	<b>5 319</b>	<b>17 207</b>	<b>40 693</b>	<b>0</b>	<b>159 845</b>
Jagamatud kulud							-56 582
Finantstulud/-kulud (Lisa 4)							-34 156
Kapitaliosaluse meetodil kajastatud investeeringuobjektide kasumi osa							64
<b>Kasum/-kahjum enne tulumaksu</b>							<b>69 171</b>

<b>01.01.2014-31.12.2014</b>	<b>Eesti- Soome liin</b>	<b>Eesti- Rootsi liin</b>	<b>Läti- Rootsi liin</b>	<b>Soome- Rootsi liin</b>	<b>Muu</b>	<b>Segmentidevaheline Elimineerimine</b>	<b>Kokku</b>
<b>Müügitulu</b>							
Müük kontsernivälistele klientidele	321 738	102 442	60 023	323 969	113 294	0	921 466
Segmentidevaheline müük	0	0	0	0	10 553	-10 553	0
	<b>321 738</b>	<b>102 442</b>	<b>60 023</b>	<b>323 969</b>	<b>123 847</b>	<b>-10 553</b>	<b>921 466</b>
<b>Segmendi tulem</b>	<b>82 937</b>	<b>4 648</b>	<b>1 297</b>	<b>2 964</b>	<b>27 177</b>	<b>0</b>	<b>119 023</b>
Jagamatud kulud							-48 369
Finantstulud/-kulud (Lisa 4)							-40 683
Kapitaliosaluse meetodil kajastatud investeeringuobjektide kasumi osa							24
<b>Kasum/-kahjum enne tulumaksu</b>							<b>29 995</b>

**Müügitulu teenuste lõikes**

(tuhandetes eurodes)	01.01.2015- 31.12.2015	01.01.2014- 31.12.2014
Piletimüük	227 968	230 459
Kaubaveoteenuse müük	104 433	103 060
Majutuse müük	18 783	18 967
Müük laevades ja maismaal asuvates restoranides ja poodides	500 601	487 546
Müügitulu laevade prahtimisest	53 473	47 072
Muu	39 945	34 362
<b>Kontserni müügitulu kokku</b>	<b>945 203</b>	<b>921 466</b>

**Lisa 4 FINANTSTULUD JA FINANTSKULUD**

(tuhandetes eurodes)	01.01.2015- 31.12.2015	01.01.2014- 31.12.2014
Kasum valuutakursi muutustest	6 683	10 411
Tulu intressivahetuslepingutest	5 929	1 274
Tulu muudest finantsinvesteeringutest	186	0
Intressitulu finantsvaradelt, mida ei mõõdetata õiglases väärtuses läbi kasumi või kahjumi	10	75
<b>Finantstulud kokku</b>	<b>12 808</b>	<b>11 760</b>
Intressikulu finantskohustustelt, mida mõõdetakse korrigeeritud soetusmaksumuses	-36 109	-35 411
Kulu intressivahetuslepingutest	-4 045	-9 864
Kulu valuutakursi tuletisinstrumentidest	-6 810	-7 168
<b>Finantskulud kokku</b>	<b>-46 964</b>	<b>-52 443</b>

**Lisa 5 KASUM AKTSIA KOHTA**

Tava puhaskasumi arvutamiseks aktsia kohta jagatakse lihtaktsionäridele jaotatav aruandeperioodi puhaskasum aruandeperioodi jooksul käibel olnud lihtaktsiate kaalutud keskmise arvuga. Väljastatud aktsiaoptioonid ei avalda lahustuvat mõju, kuna aktsiaoptiooni kasutamise hind on kõrgem kui aktsiate keskmine hind aruandeperioodil.

	01.10.2015- 31.12.2015	01.10.2014- 31.12.2014	01.01.2015- 31.12.2015	01.01.2014 - 31.12.2014
Kaalutud keskmine lihtaktsiate arv (tk)	669 882 040	669 882 040	669 882 040	669 882 040
Kaalutud keskmine lihtaktsiate arv lahustatud (tk)	669 882 040	669 882 040	669 882 040	669 882 040
Lihtaktsionäridele jagatav puhaskasum/-kahjum	-1 328	8 384	59 070	27 261
Kasum aktsia kohta tava (EUR)	-0,00	0,01	0,09	0,04
Kasum aktsia kohta lahustatud (EUR)	-0,00	0,01	0,09	0,04

**Kaalutud keskmine lihtaktsiate arv**

(tk)	01.10.2015- 31.12.2015	01.10.2014 - 31.12.2014	01.01.2015- 31.12.2015	01.01.2014 - 31.12.2014
Emiteeritud lihtaktsiate arv perioodi alguses (tk)	673 817 040	673 817 040	673 817 040	673 817 040
Omaaktsiate tagasiostu mõju	-3 935 000	-3 935 000	-3 935 000	-3 935 000
Kaalutud keskmine lihtaktsiate arv perioodi lõpus	669 882 040	669 882 040	669 882 040	669 882 040

**Lisa 6 TULETISINSTRUMENDID**

Kontsern kasutab intressiriskide maandamiseks intressivahetuslepinguid. Kui rahavoogude riskimaandamise efektiivsus on tõestatud, kajastatakse tuletisinstrumenti õiglase väärtuse muutus omakapitalis reservina. Tuletisinstrumentidest saadud reaalsed kasumid või kahjumid kajastatakse kasumiaruandes. Muutused tuletisinstrumenti õiglases väärtuses, mis ei kvalifitseeru rahavoogude riskide maandamise arvestuseks vastavalt IAS 39-le, kajastatakse otse kasumiaruandes.

AS-I Tallink Grupp on 31.12.2015 seisuga sõlmitud kaks intressivahetuslepingut, mille lepinguline summa kokku on 170 000 tuhat eurot lõpptähtaegadega aastatel 2018 ja 2019 ning kaks valuutavahetustehingute lepingut, mille lepinguline summa kokku on 120 000 tuhat eurot lõpptähtajaga aastal 2018.

Intrissivahetuslepingute õiglase väärtus 31.12.2015 seisuga on -12 635 tuhat eurot ja valuutavahetus-  
 tehingute lepingute õiglase väärtus on -30 228 tuhat eurot.

**Lisa 7 MATERIAALNE PÕHIVARA**

(tuhandetes eurodes)	Maa ja ehitised	Laevad	Masinad ja seadmed	Ette- maksed	Kokku
<b>Jääkväärtus seisuga 31. detsember 2014</b>	<b>3 729</b>	<b>1 451 400</b>	<b>10 000</b>	<b>2 835</b>	<b>1 467 964</b>
Ostud ja parendused	334	10 498	4 527	25 379	40 738
Ümberliigitamine	41	0	-41	0	0
Müük ja mahakandmine	0	-124 090	-444	0	-124 534
Aruandeperioodi amortisatsioon	-1 162	-67 706	-3 882	0	-72 750
<b>Jääkväärtus seisuga 31. detsember 2015</b>	<b>2 942</b>	<b>1 270 102</b>	<b>10 160</b>	<b>28 214</b>	<b>1 311 418</b>

**Seisuga 31. detsember 2015**

-raamatupidamislik brutomaksumus	13 120	1 559 457	33 896	28 214	1 634 687
-akumuleeritud amortisatsioon	-10 178	-289 355	-23 736	0	-323 269

	Maa ja ehitised	Laevad	Masinad ja seadmed	Ette- maksed	Kokku
<b>Jääkväärtus seisuga 31. detsember 2013</b>	<b>4 841</b>	<b>1 479 030</b>	<b>9 572</b>	<b>2 452</b>	<b>1 495 895</b>
Ostud ja parendused	4	41 480	4 743	383	46 610
Valuutakursi erinevused	0	0	3	0	3
Müük ja mahakandmine	0	0	-189	0	-189
Aruandeperioodi amortisatsioon	-1 116	-69 110	-4 129	0	-74 355
<b>Jääkväärtus seisuga 31. detsember 2014</b>	<b>3 729</b>	<b>1 451 400</b>	<b>10 000</b>	<b>2 835</b>	<b>1 467 964</b>

**Seisuga 31. detsember 2014**

-raamatupidamislik brutomaksumus	12 786	1 714 237	30 838	2 835	1 760 696
-akumuleeritud amortisatsioon	-9 057	-262 837	-20 838	0	-292 732

**Lisa 8 IMMATERIAALNE VARA**

(tuhandetes eurodes)	Firmaväärtus	Kaubamärk	Muud	Kokku
<b>Jääkväärtus seisuga 31. detsember 2014</b>	<b>11 066</b>	<b>33 502</b>	<b>10 606</b>	<b>55 174</b>
Ostud ja parendused	0	0	2 920	2 920
Müük ja mahakandmine	0	0	-16	-16
Aruandeperioodi amortisatsioon	0	-2 916	-2 436	-5 352
<b>Jääkväärtus seisuga 31. detsember 2015</b>	<b>11 066</b>	<b>30 586</b>	<b>11 074</b>	<b>52 726</b>
<b>Seisuga 31. detsember 2015</b>				
- soetusmaksumus	11 066	58 288	29 707	99 061
- akumuleeritud amortisatsioon	0	-27 702	-18 633	-46 335
<b>Jääkväärtus seisuga 31. detsember 2013</b>	<b>11 066</b>	<b>36 418</b>	<b>10 441</b>	<b>57 925</b>
Ostud ja parendused	0	0	2 802	2 802
Aruandeperioodi amortisatsioon	0	-2 916	-2 637	-5 553
<b>Jääkväärtus seisuga 31. detsember 2014</b>	<b>11 066</b>	<b>33 502</b>	<b>10 606</b>	<b>55 174</b>

**Seisuga 31. detsember 2014**

- soetusmaksumus	11 066	58 288	27 562	96 916
- akumuleeritud amortisatsioon	0	-24 786	-16 956	-41 742

**Lisa 9 INTRESSIKANDVAD VÕLAKOHUSTUSED**  
 (tuhandetes eurodes)

	31. detsember 2014	Uued laenuid	Tagasi- maksed	Kursivahed	Muud muutused [1]	30. detsember 2015
Kapitalirendi kohustused	358	29	-80	7	-16	298
Tagamata võlakirjad	98 636	0	0	-5 778	239	93 097
Arvelduskrediit	62 449	0	-59 052	0	0	3 397
Pikaajalised pangalaenuid	581 939	0	-133 263	0	3 868	452 544
<b>KOKKU</b>	<b>743 382</b>	<b>29</b>	<b>-192 395</b>	<b>-5 771</b>	<b>4 091</b>	<b>549 336</b>
sh. lühiajaline osa	149 850					81 889
pikaajaline osa	593 532					467 447

[1] Muud muutused on seotud tehingutasude kapitaliseerimisega ja kuludesse kandmisega. Kapitalirendi kohustuste muude muutuste all on kajastatud liisinglepingute lõpetamised.

Võlakirjad on nomineeritud Norra kroonides (NOK).

Arvelduskrediitide tagamiseks on kommertspandid (kogusummas 20 204 tuhat eurot) ja laevahüpooteegid.

AS Tallink Grupp on garanteerinud HSH Nordbank AG, Nordea Bank Plc, Danske Bank A/S, Swedbank AS ja HSBC Bank Plc poolt tütarettevõtetele antud laene, kokku 158 894 tuhande euro eest ja tütarettevõtte on garanteerinud Nordea Bank Plc ja Swedbank AS poolt AS-le Tallink Grupp antud laene summas 293 650 tuhat eurot. Nimetatud laenude põhitagamiseks on laevaomanikfirmadest tütarettevõtete aktsiate pant ja nimetatud tütarettevõtetele kuuluvatele laevadele seatud hüpooteegid.

**Lisa 10 AKTSIAKAPITAL**

Vastavalt 31. detsember 2015 kehtinud emaettevõtte põhikirjale on lihtaktsiate maksimaalselt lubatud arv 2 133 333 333.

AS-l Tallink Grupp oli 31. detsember 2015 seisuga 3 935 tuhat tagasiostetud omaaktsiat. 3 935 tuhande omaaktsia tagasiostu kulu kokku on 4 163 tuhat eurot.

**Lisa 11 AKTSIAOPTSIOONIPROGRAMM**

2012. aasta detsembris väljastas Kontsern 7 610 tuhat aktsiaoptiooni, millest 3 850 tuhat väljastati juhatuse ja nõukogu liikmetele ning 3 760 tuhat väljastati teistele Kontserni töötajatele. Iga optioon annab õiguse omandada ühe AS Tallink Grupp aktsia. Aktsiaoptioonid väljastati 08. veebruaril 2011. aastal Aktsionäride Üldkoosoleku poolt kinnitatud Aktsiaoptiooni programmi alusel. Väljastatud aktsiaoptioonide kasutamise tingimused ja kord on järgmised: optioonid on mittevõõrandatavad; optioonide kasutamine võib toimuda mitte enne kui 36 kuud optioonide väljastamisest või mitte enne kui 21. detsember 2015 ja mitte hiljem kui 21. juuni 2016; optiooni kasutamise hind on 0,858 eurot, kui emiteeritakse uusi aktsiaid või keskmine kaalutud ostuhind, kui lepingu täitmiseks ostetakse aktsiaid järelturult; optioonide kasutamisel väljastatakse aktsiaid.

Väljastatud aktsiaoptioonide eest saadud teenuste õiglane väärtus on mõõdetud Black-Scholes mudelil kasutades aktsiaoptiooni väljastamise päeval. Aktsiaoptioonide hindamisel kasutas Kontsern sõltumatuid hindajaid, kes lisaks aktsiaoptioonide kasutamise tingimustele ja korrale kasutasid hindamisel järgnevaid näitajaid: aktsia turuhind 0,848 eurot väljastamispäeva seisuga; eeldatav volatiilsus 30%, mis baseerub eelnevate perioodide analüüsil; aktsiaoptiooni kasutamise keskmine tähtaeg 42 kuud; aktsiatulu 3 5% aastas; riskivaba intressimäär 0,336%.

2012. aasta lõpus väljastatud aktsiaoptioonide väärtus summas 951 tuhat eurot kajastatakse konsolideeritud koondkasumiaruande kuludes üleandmisperioodi 36 kuu jooksul alates 2013. aasta algusest.

31. detsember 2015. aasta seisuga oli kehtivaid aktsiaoptioone 7 276 903. Keskmine optioonide kasutamise tähtaeg on 6 kuud.

Väljastatud aktsiaoptioonid ei avalda lahustuvat mõju, kuna aktsiaoptiooni kasutamise hind on kõrgem kui aktsiate keskmine hind aruandeperioodil.

**Lisa 12 DIVIDENDID**

Aktionäride korraline üldkoosolek otsustas maksta dividende 0,02 eurot aktsia kohta, kogusummas 13 397 640 80 eurot. Väljakuulutatud dividendid maksti välja 08. juulil 2015.

**Lisa 13 TEHINGUD SEOTUD OSAPOOLTEGA**

(tuhandetes eurodes)

2015 12 kuud või	Müügid seotud osapooltele	Ostud seotud osapooltelt	Nõuded seotud osapoolte vastu	Kohustused seotud osapoolte ees
<b>31.12.2015</b>				
AS Infortar	50	47	2	5
AS HT Valuuta	107	0	1	0
AS Vara HTG	0	2 751	0	834
OÜ Mersok	0	8	0	0
AS Vaba Maa	8	920	0	86
OÜ Sunbeam	0	3 745	0	206
AS Gastrolink	9	1 077	1	66
AS Tallink Takso	1	107	0	12
OÜ Topspa Kinnisvara	0	2 683	0	0
OÜ Hansa Hotell	0	1 051	0	175
OÜ Fastinvest	0	1 227	0	0
SIA Happy Trails	1	3 290	0	636
Eesti Laevaomanike Liit	1	14	0	0
MTÜ SEB Tallink Tennis Team	0	50	0	0
MTÜ Eesti Tennise Liit	21	159	0	0
OÜ Infor Invest	0	42	0	3
<b>2014 12 kuud või</b>	<b>Müügid seotud osapooltele</b>	<b>Ostud seotud osapooltelt</b>	<b>Nõuded seotud osapoolte vastu</b>	<b>Kohustused seotud osapoolte ees</b>
<b>31.12.2014</b>				
AS Infortar	176	47	1	5
AS HT Valuuta	113	0	1	0
AS Vara HTG	0	2 775	0	857
OÜ Mersok	0	9	0	1
AS Vaba Maa	13	673	1	85
OÜ Sunbeam	0	3 709	0	257
AS Gastrolink	4	1 163	1	76
AS Tallink Takso	1	83	1	14
OÜ Topspa Kinnisvara	0	2 634	0	0
OÜ Hansa Hotell	0	1 033	0	178
OÜ Fastinvest	0	1 234	0	0
SIA Happy Trails	1	3 305	0	337
Eesti Laevaomanike Liit	0	14	0	0
MTÜ SEB Tallink Tennis Team	0	50	0	0
OÜ Inf Maja	3	0	0	0
MTÜ Eesti Tennise Liit	24	165	1	0

**JUHATUSE KINNITUS VAHEARUANDELE**

Käesolevaga deklareerime oma vastutust vahearuande eest ja kinnitame, et 2015 majandusaasta neljanda kvartali, lõpuga 31.12.2015 auditeerimata vahearuanne, mis on koostatud kooskõlas IFRS-idega, nagu need on vastu võetud EL poolt, ja IAS 34-ga, kajastab ettevõtte finantsseisundit, majandustulemust ja rahavoogusid õigesti ja õiglaselt.

AS Tallink Grupp ja tema tütarettevõtted on vähemalt järgmise aasta jooksul, alates aruande kinnitamisest, jätkuvalt tegutsevad ettevõtted.



Janek Stalmeister  
*Juhatuse esimees*



Andres Hunt  
*Juhatuse aseesimees*



Lembit Kitter  
*Juhatuse liige*

Tallinn, 29.02.2016