



AS TALLINK GRUPP

2016 majandusaasta esimese kvartali auditeerimata konsolideeritud vahearuanne

01. jaanuar 2016 – 31. märts 2016

Majandusaasta algus	1. jaanuar 2016
Majandusaasta lõpp	31. detsember 2016
Registrikood	10238429
Aadress	Sadama 5/7 10111, Tallinn Eesti Vabariik
Telefon	+372 6 409 800
Faks	+372 6 409 810
Interneti kodulehekülg	www.tallink.com
Peamine tegevusala	meretransport (reisijate ja kaubavedu)
Audiitor	KPMG Baltics OÜ

SISUKORD

TEGEVUSARUANNE	3
<i>Auditeerimata vahearuanne 2016 majandusaasta I kvartal</i>	
KONSOLIDEERITUD KOONDKASUMIARUANNE	14
KONSOLIDEERITUD FINANTSSEISUNDI ARUANNE	15
KONSOLIDEERITUD RAHAVOOGUDE ARUANNE	16
KONSOLIDEERITUD OMAKAPITALI MUUTUSTE ARUANNE	17
<i>Auditeerimata vahearuanne lisad 2016 majandusaasta I kvartal</i>	18-23
JUHATUSE KINNITUS VAHEARUANDELE	24

TEGEVUSARUANNE

AS Tallink Grupp ja tema tütarettevõtted (edaspidi „Kontsern“) vedasid 2016. majandusaasta esimeses kvartalis (1. jaanuar – 31. märts) kokku 2,0 miljonit reisijat, mida on 8,9% rohkem kui eelmise aasta esimeses kvartalis. Kontserni auditeerimata müügitulu kasvas 2,7 miljoni euro või 1,4% võrra kokku 192,8 miljoni euroni. Auditeerimata EBITDA vähenes 3,2 miljoni euro või 16,3% võrra, kokku 16,3 miljoni euroni ning auditeerimata puhaskahjum vähenes eelmise aasta sama perioodiga võrreldes 1,3 miljoni euro või 9,9% võrra ja oli kokku 12,0 miljonit eurot.

Esimeses kvartalis, mis on ühtlasi madalhooaeg, kasvas reisijate arv kõikidel opereeritavatel liinidel. Võrreldes eelmise aasta sama perioodiga teenis Kontsern peamiselt tänu suuremale pardamüügile suurema kogu müügitulu hoolimata laevade hooldusest tingitud väiksemast reiside arvust ja madalamatest prahtimise tuludest. Esimese kvartali tulemust mõjutasid võrreldes eelmise aasta sama ajaga oluliselt madalamad prahtimise tulud seoses laevade Regina Baltica ja Silja Festival müügiga ning Silja Europa prahilepingu lõppemisega. Samas suutis kontsern edukalt ületada prahitulude languse kõrgema müügituluga põhiliinidelt. Kvartali kasumlikkust mõjutasid ka Silja Europa Eesti-Soome liinil opereerimise alustamisega seotud ühekordsed kulud. Lisaks avaldab käesoleva majandusaasta tulemusele mõju varasem reisilaeva Superstar müügi-tagasiprahtimise tehing. Nende äritegevuses toimunud muutuste tulemusel on esimeses kvartalis madalamad amortisatsiooni- ning finantskulu kuid kõrgemad tegevuskulud, mis avaldusid Kontserni EBITDA ja puhastulemi erisuunalises liikumises.

Esimeses kvartalis kasvas Eesti-Soome vahelistel laevaliinidel müügitulu 4,1% võrreldes eelmise aasta sama perioodiga. Müügitulu kasv tuli peamiselt suuremast reisijate arvust, veetud kaubaveo ühikute maht oli eelmise aastaga samal tasemel. Reisilaev Silja Europa alustas 13. märtsil 2016 Tallinn-Helsingi liinil igapäevaste reisidega. Eesti-Soome vaheliste laevaliinide segmendi esimese kvartali kasumlikkus oli madalam võrreldes eelmise aasta sama perioodiga seoses kiirlaeva Superstar prahtimise kuluga ja reisilaeva Silja Europa liinile naasmise ettevalmistustega seotud ühekordsete kuludega.

Soome-Rootsi vaheliste laevaliinide esimese kvartali müügitulu kasvas 5,0% võrreldes eelmise aasta sama perioodiga, müügitulu kasv tuli peamiselt 6,8% võrra suuremast reisijate arvust. Transporditud kaubaveoühikute arv kasvas 4% võrra.

Eesti-Rootsi vahelise laevaliini müügitulu kasvas 15,5% tuginedes 13,3% võrra suuremale reisijate arvule ja suuremale veetud kaubaveoühikute mahule. Läti-Rootsi laevaliinil teeniti veidi rohkem müügitulu võrreldes eelmise aasta esimese kvartaliga.

Esimeses kvartalis suurenes Kontserni restoranide ja poodide müügitulu 8,8 miljoni euro või 8,7% võrra võrreldes eelmise aasta sama perioodiga. Restoranide ja poodide müügitulu kasvu toetas peamiselt suurem reisijate arv Kontserni opereeritavatel laevadel.

Laevade prahtimise tulu vähenes esimeses kvartalis 6,8 miljoni euro või 43,2% võrra võrreldes eelmise aasta sama perioodiga, kuna välja oli prahitud vähem laevu.

Kontsern peab jätkuvalt oluliseks laevade avalike alade ja kajutite parendamist, et toetada kliendirahulolu ning käibe kasvu. Esimeses kvartalis tehti investeeringuid kokku summas 12,7 miljonit eurot. Lisaks tavapärasele laevade hooldusele tehti mitmesuguseid investeeringuid reisilaevade Silja Symphony ja Silja Europa poodide, restoranide ja kajutite uuendamisse. Tallinki *shuttle* laeval Star avati maailma esimene BURGER KING® ujuvrestoran.

Kontserni 2016. majandusaasta esimese kvartali brutokasum oli 26,5 miljonit eurot, mis on samal tasemel eelmise aasta sama perioodiga, EBITDA vähenes 3,2 miljoni euro võrra ja oli 16,3 miljonit eurot. Esimese kvartali kasumlikkust mõjutasid väiksem kütusekulu kuid samas suuremad müügi- ja turunduskulud, kiirlaeva Superstar prahtimise kulu ja ühekordsed kulud äritegevuste muudatustest. Ühekordsed kulud olid seotud reisilaeva Silja Europa liinile naasmisega ja Kontserni poolt opereeritava Tallinki Logistikakeskuse käivitamisega.

Esimeses kvartalis vähenes põhivara amortisatsioon 0,8 miljoni euro võrra seoses kolme laeva müügiga 2015. aastal. Finantskulu kokku vähenes 2,3 miljoni euro võrra peamiselt tänu väiksematele intressikuludele. Intressikulude vähenemine tuleneb laenude graafikujärgsetest ja laevade müügiga seotud ennetähtaegsetest tagasimaksetest.

Kontserni auditeerimata puhaskahjum oli 2016. majandusaasta esimeses kvartalis 12,0 miljonit eurot ehk 0,018 eurot aktsia kohta, eelmise aasta sama perioodi puhaskahjum oli 13,3 miljonit eurot ehk 0,020 eurot aktsia kohta.

2016. majandusaasta esimese kvartali rahavoog äritegevusest oli kokku 16,7 miljonit eurot, mis on 1,0 miljon eurot vähem võrreldes eelmise aasta sama perioodiga. Kontserni kogulikviidsus, raha ja kasutamata krediidilimiidid, oli esimese kvartali lõpus 136,3 miljonit eurot (31. märtsil 2015 68,8 miljonit eurot), mis hõlmab 91,7 miljonit eurot raha (31. märtsil 2015 66,3 miljonit eurot) ja 44,6 miljonit eurot kasutamata krediidilimiite (31. märtsil 2015 2,5 miljonit eurot), tagades tugeva finantspositsiooni jätkusuutlikuks opereerimiseks.

PÕHINÄITAJAD

	2016 jaanuar-märts	2015 jaanuar-märts	muutus
	EUR	EUR	
Müügitulu (miljonites)	192,8	190,2	1,4%
Brutokasum (miljonites)	26,5	26,1	1,4%
Brutokasumi marginaal	13,7%	13,7%	
EBITDA (miljonites)	16,3	19,5	-16,3%
EBITDA marginaal	8,4%	10,2%	
Aruande perioodi puhaskasum / -kahjum (miljonites)	-12,0	-13,3	9,9%
Puhaskasumi marginaal korrigeeritud	-6,2%	-7,0%	

Amortisatsioon (miljonites)	19,6	20,4	-3,7%
Investeeringud (miljonites)	12,6	3,6	251,0%

Aktsiate kaalutud keskmine arv ¹	669 882 040	669 882 040	0,0%
Aktsiakasum	-0,02	-0,02	9,9%

Reisijate arv	1 953 070	1 793 414	8,9%
Kaubaveo ühikute arv	77 279	75 172	2,8%
Töötajate keskmine arv	6 886	6 642	3,7%

	31.03.2016	31.12.2015	
Varad (miljonites)	1 554,8	1 538,8	1,0%
Intressi kandvad kohustused (miljonites)	564,1	549,3	2,7%
Netovõlg (miljonites)	472,4	467,4	1,1%
Omakapital kokku (miljonites)	812,3	824,4	-1,5%

Omakapitali määr	52,2%	53,6%	
Netovõla EBITDA suhe	2,7	2,6	

Aktsiate arv ¹	669 882 040	669 882 040	0,0%
Omakapital aktsia kohta	1,21	1,23	-1,5%

EBITDA: Finantstulude ja -kulude, maksude ja kulumi eelne kasum;

Aktsiakasum: Puhaskasum / Kaalutud keskmine aktsiate arv;

Omakapitali määr: Omakapital kokku / Varad kokku;

Omakapital aktsia kohta: Omakapital / Aktsiate arv;

Brutokasumi marginaal: Brutokasum / Müügitulu;

EBITDA marginaal: EBITDA / Müügitulu;

Puhaskasumi marginaal: Puhaskasum / Müügitulu;

Netovõlg: Intressikandvad kohustused miinus raha ja raha ekvivalendid;

Netovõla ja EBITDA suhe: Netovõlg / 12 kuu EBITDA.

¹ Aktsiate arv ei sisalda oma aktsiaid.

MÜÜGITULU JA TULEM SEGMENTIDE LÖIKES

Järgnev tabel annab ülevaate kvartaalsest müügitulu dünaamikast ärisegmentide lõikes.

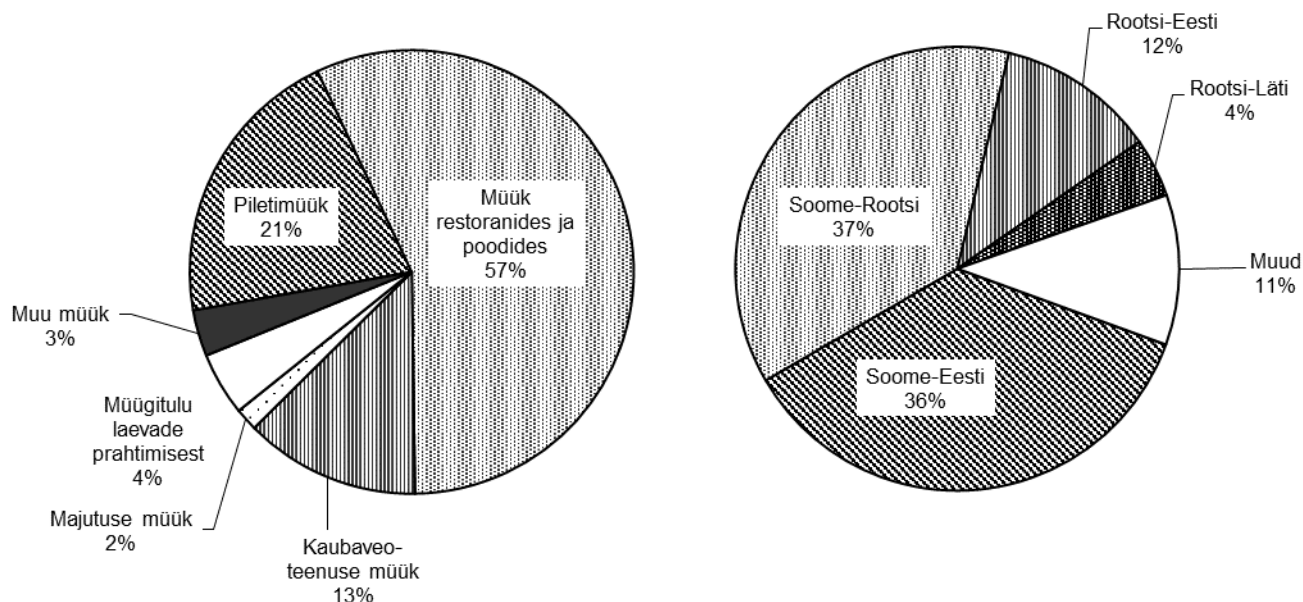
miljonites eurodes	I kv. 2015	II kv. 2015	III kv. 2015	IV kv. 2015	I kv. 2016	aastane muutus
Piletimüük	38,1	61,1	78,3	50,4	40,1	5,2%
Müük restoranides ja poodides	100,6	134,1	141,1	124,9	109,4	8,7%
Kaubaveoteenuse müük	25,9	27,2	25,4	25,9	24,7	-4,5%
Majutuse müük	3,0	5,2	6,3	4,3	3,2	5,7%
Müügitulu laevade prahtimisest	15,7	13,2	12,1	12,4	8,9	-43,2%
Muu müük	6,9	13,0	10,3	9,8	6,5	-4,6%
Kontserni müügitulu kokku	190,2	253,9	273,6	227,6	192,8	1,4%

Järgnev tabel annab ülevaate kvartaalsest müügitulu ja tulemi dünaamikast geograafiliste segmentide lõikes.

		I kv. 2015	II kv. 2015	III kv. 2015	IV kv. 2015	I kv. 2016	aastane muutus	
Soome- Eesti	Reisijate arv	tuh.	918	1 233	1 443	1 151	1 001	9,0%
	Kaubaveo ühikud	tuh.	47	51	51	49	48	1,1%
	Müügitulu	milj.EUR	66,8	89,7	96,3	85,3	69,5	4,1%
	Segmendi tulem	milj.EUR	12,6	24,5	30,0	23,1	10,5	-16,7%
Soome- Rootsi	Reisijate arv	tuh.	585	748	843	650	624	6,8%
	Kaubaveo ühikud	tuh.	17	17	14	16	18	4,0%
	Müügitulu	milj.EUR	68,2	88,1	99,6	77,4	71,6	5,0%
	Segmendi tulem	milj.EUR	-5,1	6,2	16,4	-0,3	-3,1	39,1%
Rootsi- Eesti	Reisijate arv	tuh.	196	253	277	222	222	13,3%
	Kaubaveo ühikud	tuh.	9	9	10	11	10	8,9%
	Müügitulu	milj.EUR	19,3	27,3	32,2	25,6	22,3	15,5%
	Segmendi tulem	milj.EUR	-2,9	1,9	6,7	0,7	0,2	106,4%
Rootsi- Läti	Reisijate arv	tuh.	95	123	138	103	107	12,5%
	Kaubaveo ühikud	tuh.	2	2	2	2	2	4,5%
	Müügitulu	milj.EUR	8,1	11,0	13,5	9,4	8,3	3,3%
	Segmendi tulem	milj.EUR	-0,4	1,3	3,8	0,6	0,1	122,0%
Muu	Müügitulu	milj.EUR	29,6	40,4	35,2	32,4	22,9	-22,8%
	Segmendi tulem	milj.EUR	6,6	12,1	12,7	9,3	0,5	-92,9%
	<i>Segmentidevaheline müük</i>	milj.EUR	-1,8	-2,7	-3,3	-2,4	-1,8	0,3%
	Müügitulu kokku	milj.EUR	190,2	253,9	273,6	227,6	192,8	1,4%
	EBITDA	milj.EUR	19,5	55,2	76,8	29,9	16,3	-16,3%
	Segmendi tulem kokku	milj.EUR	10,9	45,9	69,7	33,4	8,2	-24,7%
	Puhaskasum/-kahjum	milj.EUR	-13,3	28,5	45,2	-1,3	-12,0	9,9%

Segmendi tulem - tulem enne üldhalduskulusid, finantskulusid ja maksusid

Järgnevad graafikud annavad ülevaate majandusaasta I kv. müügitulu jagunemisest geograafiliste ja ärisegmentide lõikes.



TURUÜLEVADE

Järgnev tabel annab ülevaate 2016 ja 2015 majandusaasta esimese kvartali jooksul veetud reisijatest, kaubaveoühikutest ja sõiduautodest.

	I kv. 2016	I kv. 2015	I kv. muutus
Reisijad	1 953 070	1 793 414	8,9%
Eesti – Soome liin	1 000 609	918 296	9,0%
Soome – Rootsi liinid	624 302	584 799	6,8%
Eesti – Rootsi liinid	221 593	195 569	13,3%
Läti – Rootsi liin	106 566	94 750	12,5%
Kaubaveo ühikud	77 279	75 172	2,8%
Eesti – Soome liin	47 517	47 003	1,1%
Soome – Rootsi liinid	17 717	17 032	4,0%
Eesti – Rootsi liinid	10 055	9 232	8,9%
Läti – Rootsi liin	1 990	1 905	4,5%
Sõiduautod	221 322	211 429	4,7%
Eesti – Soome liin	171 605	164 916	4,1%
Soome – Rootsi liinid	22 826	20 293	12,5%
Eesti – Rootsi liinid	15 383	13 870	10,9%
Läti – Rootsi liin	11 508	12 350	-6,8%

Kontserni turuosad opereerivatel liinidel olid 31. märtsil 2016 lõppenud 12 kuulisel perioodil järgmised:

- Kontsern vedas Tallinna ja Helsingi vahelisel liinil ligikaudu 57% reisijatest ja 64% ro-ro kaubaveoühikutest;
- Kontsern vedas Soome ja Rootsi vahelistel liinidel ligikaudu 53% reisijatest ja 26% ro-ro kaubaveo ühikutest;
- Kontsern on ainus igapäevase reisijateveo teenuse pakkuja Eesti ja Rootsi vahel;
- Kontsern on ainus igapäevase reisijate- ja kaubaveo teenuse pakkuja Riia ja Stockholmi vahel.

PERSONAL

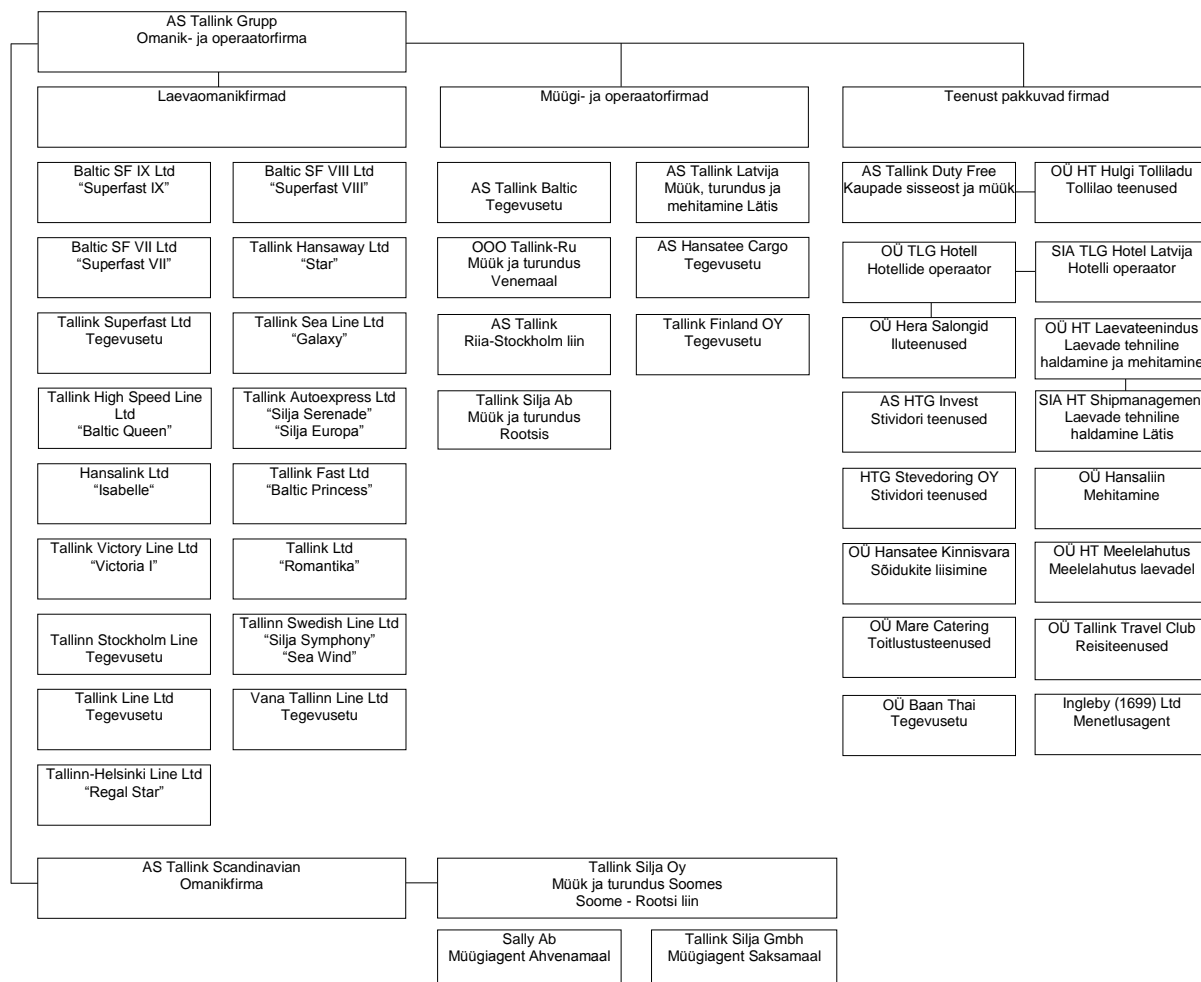
2016. aasta 31. märtsi seisuga töötas Kontsernis 6 941 töötajat (6 640 töötajat 2015 aasta 31. märtsi seisuga). Järgnev tabel annab detailsema ülevaate Kontserni personalist.

	I kvartali keskmine			I kvartali lõpu seisuga		
	2016	2015	muutus %	31.03.16	31.03.15	muutus %
Maismaal kokku	1 574	1 503	4,7%	1 583	1 488	6,4%
<i>Eesti</i>	845	765	10,5%	857	760	12,8%
<i>Soome</i>	469	459	2,2%	468	455	2,9%
<i>Rootsi</i>	179	200	-10,5%	179	194	-7,7%
<i>Läti</i>	65	65	0,0%	65	65	0,0%
<i>Saksamaa</i>	6	4	50,0%	6	4	50,0%
<i>Venemaa</i>	10	10	0,0%	8	10	-20,0%
Laevadel	4 700	4 531	3,7%	4 736	4 545	4,2%
Hotell*	612	608	0,7%	622	607	2,5%
Kokku	6 886	6 642	3,7%	6 941	6 640	4,5%

KONTSERNI STRUKTUUR

Aruandekuupäeva seisuga kuulus Kontserni 44 äriühingut. Kõik tütarettevõtted kuuluvad sajaprotsendiliselt AS-ile Tallink Grupp.

Järgnev graafik kajastab Kontserni struktuuri aruandekuupäeval seisuga 31. Märts 2016:

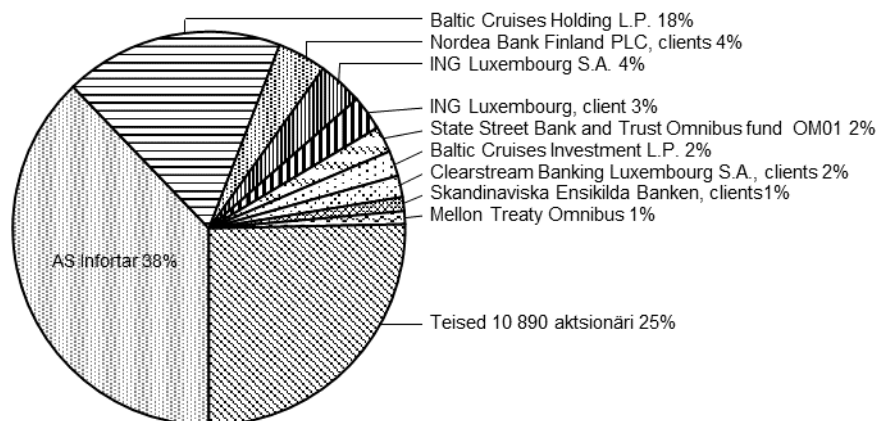


Kontsern omab ka 34% AS-ist Tallink Takso.

Kontsern asutas 11. veebruaril 2016 100% osalusega tütarettevõtte OÜ Baan Thai. Tütarettevõtte põhitegevuseks on toitlustusteenused.

AKTSIONÄRID JA AKTSIA HIND

Järgnev graafik näitab AS-i Tallink Grupp suurimate aktsionäride aktsiaosalust 31.03.2016 seisuga.



AS-i Tallink Grupp aktsiad on noteeritud Tallinna Börsil alates 9. detsembrist 2005, kauplemistunnuse TAL1T all. Alljärgnev graafik annab ülevaate aktsia hinna liikumisest viimase kaheteistkümne kuu jooksul.



Allikas: Nasdaq OMX Baltic

SÜNDMUSED I KVARTALIS

Lähtudes kontserni strateegiast tagada kulusäästlik äritegevus, käivitati Tallinki Logistikakeskuse projekt ning üks piirkonna kõige nüüdisaegsemaid logistikakeskusi alustas tegevust 2016. aasta jaanuaris. Kontserni opereeritavasse logistikakeskusse on koondatud kogu kaupade logistika ning sellest saab enamiku laevadele, hotellidele ja kontoritele mõeldud kaupade ühtne jaotuskeskus.

9. veebruaril 2016 toimus Meyer Turku laevatehases Tallinki uue veeldatud maagaasil (LNG) töötava kiirlaeva Megastar pidulik kiilupanemine. Laeva ehitus edeneb plaanipäraselt ja laev lastakse vette 2016 juuli alguses. Uus LNG kiirlaev Megastar valmib 2017. aasta alguses ja hakkab opereerima Tallinn-Helsinki liinil.

Kontsern asutas 11. veebruaril 2016 100% osalusega tütarettevõtte OÜ Baan Thai. Tütarettevõtte põhitegevuseks on toitlustusteenused.

Reisilaeva Silja Europa prahileping lõppes 19. veebruaril 2016 ja laev anti üle Kontsernile. Peale ettevalmistustöid alustas Silja Europa Tallinn-Helsingi liinil liiklemist 13. märtsil, tehes päevas kaks reisi, Kontsern jätkab liinil opereerimist ka reisilaevaga Baltic Queen ning kahe kiirlaevaga Star ja Superstar.

Esimeses kvartalis tehti laevade poodides, restoranides ja kajutites mitmeid investeeringuid. Reisilaevas Silja Symphony renoveeriti täielikult kokku 84 Delux ja perekajutit, uuendati populaarne „Old Port Pub“, avati uus reisiaksessuaaride kauplus „Step&Shine“ ning uuendati konverentsikeskus ja buffet restoran. Reisilaeva Silja Europa liinile toomise ettevalmistuste käigus avati uued „Superstore“ ning „Perfume&Retail“ kauplused, populaarne itaalia restoran „Tavolata“ ja kiirtoidurestoran „Fast Lane“. Tallinki *shuttle* laeval Star avati maailma esimene BURGER KING® ujuvrestoran.

BILANSIPÄEVA JÄRGSED SÜNDMUSED JA TULEVIKU VÄLJAVAATED

2016. aasta teises kvartalis muutub Kontserni tulude struktuur võrreldes eelmise aastaga, kuna välja on prahitud vähem laevu. Reisilaeva Silja Europa prahileping lõppes veebruaris 2016 ja kaks varasemalt väljaprahitud laeva müüdi 2015. aasta teises kvartalis.

2016. aasta aprillis tegi Kontsern uue LNG kiirlaeva eest ettemakse 11,5 miljonit eurot. 2015. aastal tehti ehitatava laeva eest ettemaks kokku summas 23,0 miljonit eurot, viimane ettemaksu osa 11,5 miljonit eurot tasutakse 2016. aasta juulis. Uue laeva maksumus on 230 miljonit eurot ja ettemakse laeva eest on kokku 46 miljonit eurot ehk 20% maksumusest.

Kontserni turundustegevused ja väljatöötatud lahendused nomineeriti kuues kategoorias Soome tunnustatud „Blue Arrow“ digitööstuse auhindadele. Konkursi žürii mis koosneb digiteenuste valdkonna tipp-ekspertidest, valis Tallink Silja mobiilseadmete broneerimise lahenduse „Customer Experience Award“ kategoorias finalistide hulka. Žürii tunnustas Tallinki investeeringuid digiteenustesse ja väljatöötatud väga efektiivset ning kasutajasõbralikku broneerimissüsteemi, mis loob suurepärase kliendikogemuse.

Kontsern ei genereeri tulusid ühtlaselt läbi kogu aasta. Kontserni tegevuse kõrghooaeg on suveperioodil. Kontserni juhatuse varasemate majandusaastate kogemusel põhineval hinnangul teenitakse suur osa tulusid ja kasumit suvel (juuni-august).

AS-il Tallink Grupp ei ole hetkel märkimisväärsed uurimis- ja arendustegevuseprojekte.

RISKID

Mitmesugused riskid võivad Kontserni äritegevust, finantsseisundit ja majandustulemusi oluliselt mõjutada. Kuid sellised riskid pole ainsad võimalikud ohud. Meie ettevõtmisi võivad puudutada ka muud riskid ja meile seni teadmata asjaolud või sellised riskid ja asjaolud, mida me praegu loeme ebaolulisteks või ebatõenäolisteks. Allpool on loetletud riskitegurid, mis ei ole reastatud toimumise tõenäosuse ega meie äritegevusele võimaliku mõju järgi.

- Õnnetused, katastroofid
- Makromajanduslik areng
- Õigusaktide muudatused
- Suhted ametiühingutega
- Kütusehindade ja intressimäärade tõus
- Turu- ja kliendikäitumine

JUHATUSE KINNITUS TEGEVUSARUANDELE

Juhatus kinnitab, et oma parima teadmise kohaselt kajastab AS-i Tallink Grupp 2016 majandusaasta esimese kvartali tegevusaruanne õigesti ja õiglaselt kontserni arengut, majandustulemusi ja finantsseisundit ning annab ülevaate peamistest riskidest ja ebaselgustest.



Janek Stalmeister
juhatuse esimees



Andres Hunt
juhatuse aseesimees



Lembit Kitter
juhatuse liige

Tallinn, 12.05.2016

KONSOLIDEERITUD KOONDKASUMIARUANNE

(auditeerimata, tuhandetes eurodes)	01.01.2016- 31.03.2016	01.01.2015- 31.03.2015
Müügitulu (Lisa 3)	192 821	190 153
Müüdnud kaupade ja teenuste kulud	-166 343	-164 049
Brutokasum	26 478	26 104
Müügi- ja turunduskulud	-18 292	-15 235
Üldhalduskulud	-12 018	-11 715
Muud äritulud	500	123
Muud ärikulud	-16	-191
Kasum/-kahjum äritegevusest	-3 348	-914
Finantstulud (Lisa 4)	2 596	5 676
Finantskulud (Lisa 4)	-11 273	-16 608
Kasum/-kahjum enne tulumaksu	-12 025	-11 846
Tulumaks	-2	-1 500
Aruandeperioodi puhaskasum/-kahjum	-12 027	-13 346
Muu koondkasum/-kahjum		
Summad, mida saab edaspidi ümber liigitada kasumisse või kahjumisse		
Valuutakursi vahed välisettevõtetest	-58	-82
Perioodi muu koondkasum/-kahjum kokku	-58	-82
Perioodi koondkasum/-kahjum kokku	-12 085	-13 428
Kasum aktsia kohta (eurodes ühe aktsia kohta)		
- tava (Lisa 5)	-0,018	-0,020
- lahustatud (Lisa 5)	-0,018	-0,020

KONSOLIDEERITUD FINANTSSEISUNDI ARUANNE

(auditeerimata tuhandetes eurodes)

VARAD	31.03.2016	31.12.2015
Käibevara		
Raha ja raha ekvivalendid	91 718	81 976
Nõuded ostjate vastu ja muud nõuded	35 354	36 583
Ettemaksed	13 075	5 274
Tulumaksu ettemakse	439	1 224
Varud	36 506	29 197
Käibevara kokku	177 092	154 254
Põhivara		
Investeeringud kapitaliosaluse meetodil kajastatud investeeinguobjektidesse	350	350
Muud finantsvarad	361	308
Edasilükkunud tulumaksu vara	19 410	19 410
Kinnisvarainvesteeringud	300	300
Materiaalne põhivara (Lisa 7)	1 305 045	1 311 418
Immateriaalne vara (Lisa 8)	52 195	52 726
Põhivara kokku	1 377 661	1 384 512
VARAD KOKKU	1 554 753	1 538 766
KOHUSTUSED JA OMAKAPITAL		
Lühiajalised kohustused		
Intressikandvad võlakohustused (Lisa 9)	108 851	81 889
Võlad tarnijatele ja muud võlad	94 287	88 480
Tulumaksukohustus	3 586	4 567
Ettemakstud tulud	38 056	28 906
Lühiajalised kohustused kokku	244 780	203 842
Pikaajalised kohustused		
Intressikandvad võlakohustused (Lisa 9)	455 277	467 447
Tuletisinstrumendid (Lisa 6)	42 359	42 863
Muud kohustused	0	192
Pikaajalised kohustused kokku	497 636	510 502
Kohustused kokku	742 416	714 344
OMAKAPITAL		
Emettevõtja aktsionäridele kuuluv omakapital		
Aktsiakapital nimiväärtuses	404 290	404 290
Ülekurss	639	639
Reservid	65 025	65 083
Jaotamata kasum	342 383	354 410
Emettevõtte omanikele kuuluv omakapital kokku	812 337	824 422
OMAKAPITAL KOKKU	812 337	824 422
KOHUSTUSED JA OMAKAPITAL KOKKU	1 554 753	1 538 766

KONSOLIDEERITUD RAHAVOOGUDE ARUANNE

(auditeerimata tuhandetes eurodes)	01.01.2016- 31.03.2016	01.01.2015- 31.03.2015
Rahavood äritegevusest		
Aruandeperioodi puhaskasum/-kahjum	-12 027	-13 346
Korrigeerimised	28 192	33 028
Äritegevusega seotud nõuete ja ettemaksete muutused	-5 756	-4 811
Varude muutused	-7 309	2 528
Äritegevusega seotud kohustuste muutused	13 719	336
Makstud tulumaks	-160	-33
	16 659	17 702
Rahavood investeerimistegevusest		
Materiaalse põhivara ja immateriaalse vara ostmise (Lisad 7, 8, 9)	-12 709	-3 612
Laekumised materiaalse põhivara müügist	134	12
Saadud intressid	18	22
	-12 557	-3 578
Rahavood finantseerimistegevusest		
Laenude tagasimaksed (Lisa 9)	-14 728	-15 024
Arvelduskrediidi muutus (Lisa 9)	26 963	10 049
Kapitalirendimaksete tasumine (Lisa 9)	-24	-20
Makstud intressid	-5 550	-6 745
Tuletisinstrumentidega seotud maksed	-1 021	-1 419
	5 640	-13 159
RAHAVOOD KOKKU	9 742	965
Raha ja raha ekvivalendid		
- perioodi alguses	81 976	65 311
- suurenemine (+) / vähenemine (-)	9 742	965
- perioodi lõpus	91 718	66 276

KONSOLIDEERITUD OMAKAPITALI MUUTUSTE ARUANNE

(auditeerimata tuhandetes eurodes)

	Aktσια- kapital	Üle- kurs	Kursivahede reserv	Laevade ümber- hindluse reserv	Kohustuslik reserv- kapital	Oma- aktsiate reserv	Aktσια- optsoonide programmi reserv	Jaotamata kasum	Emaette- võtte omanikele kuuluv omakapital	Omakapital kokku
Seisuga 31. detsember 2014	404 290	639	298	54 562	18 822	-4 163	610	303 232	778 290	778 290
Aruandeperioodi puhaskasum/-kahjum (Lisa 5)	0	0	0	0	0	0	0	-13 346	-13 346	-13 346
Perioodi muu koondkasum/-kahjum	0	0	-82	0	0	0	0	0	-82	-82
Aruandeperioodi koondkasum/-kahjum kokku	0	0	-82	0	0	0	0	-13 346	-13 428	-13 428
Tehingud ettevõtte omanikega										
Aktsiapõhised maksetehingud (Lisa 11)	0	0	0	0	0	0	76	0	76	76
Otse omakapitali koosseisus kajastatavad tehingud omanikega	0	0	0	0	0	0	-224	-20 052	-20 320	-20 320
Seisuga 31. märts 2015	404 290	639	216	54 562	18 822	-4 163	686	289 886	764 938	764 938
Seisuga 31. detsember 2015	404 290	639	458	47 693	20 185	-4 163	910	354 410	824 422	824 422
Aruandeperioodi puhaskasum/-kahjum (Lisa 5)	0	0	0	0	0	0	0	-12 027	-12 027	-12 027
Perioodi muu koondkasum/-kahjum	0	0	-58	0	0	0	0	0	-58	-58
Aruandeperioodi koondkasum/-kahjum kokku	0	0	-58	0	0	0	0	-12 027	-12 085	-12 085
Seisuga 31. märts 2016	404 290	639	400	47 693	20 185	-4 163	910	342 383	812 337	812 337

AUDITEERIMATA VAHEARUANDE LISAD

Lisa 1 ÜLDINE INFORMATSIOON

AS Tallink Grupp ja tema tütarettevõtete (edaspidi "Kontsern") 2016 esimese 3 kuu konsolideeritud auditeerimata vahearuanne kinnitati 12. mail 2016 vastavalt juhatuse otsusele. AS Tallink Grupp on Eestis registreeritud ja Eestis tegutsev ettevõte, mille töötajate arv ulatus 31. märts 2016 seisuga 6 640 inimeseni (31. detsember 2015: 6 966).

Lisa 2 KOKKUVÕTE OLULISEMATEST ARVESTUSPRINTSIIPIDEST

AS-i Tallink Grupp raamatupidamise aruanded on koostatud kooskõlas Rahvusvaheliste Finantsaruandluse Standarditega (IFRS), nagu need on vastu võetud Euroopa Liidu poolt kokkuvõtliku versioonina vastavalt IAS 34-le "Vahearuandlus".

Vahearuande koostamisel on kasutatud samu põhimõtteid ja arvestusprintsippe kui 31. detsember 2015 aastaaruande koostamisel.

Vahearuanne on koostatud tuhandetes eurodes (EUR).

Lisa 3 SEGMENTI INFORMATSIOON

Kontserni erinevate tegevusharude korraldamine ja juhtimine toimub eraldi vastavalt erinevate turgude vajadustele. Liinid moodustavad erinevad ärisegmendid. Alljärgnevates tabelites on esitatud aruande- ja võrreldava perioodi andmed kontserni müügitulu ja kasumi kohta erinevate aruandesegmentide lõikes.

Geograafilised segmendid

(tuhandetes eurodes)

01.01.2016-31.03.2016	Eesti- Soome liin	Eesti- Rootsi liin	Läti- Rootsi liin	Soome- Rootsi liin	Muu	Segmentidevaheline elimineerimine	Kokku
Müügitulu							
Müük kontsernivälistele klientidele	69 513	22 280	8 346	71 605	21 077	0	192 821
Segmentidevaheline müük	0	0	0	0	1 802	-1 802	0
	69 513	22 280	8 346	71 605	22 879	-1 802	192 821
Segmendi tulem	10 529	187	90	-3 086	466	0	8 186
Jagamatud kulud							-11 534
Finantstulud/-kulud (Lisa 4)							-8 677
Kasum/-kahjum enne tulumaksu							-12 025
01.01.2015-31.03.2015	Eesti- Soome liin	Eesti- Rootsi liin	Läti- Rootsi liin	Soome- Rootsi liin	Muu	Segmentidevaheline Elimineerimine	Kokku
Müügitulu							
Müük kontsernivälistele klientidele	66 766	19 283	8 080	68 204	27 820	0	190 153
Segmentidevaheline müük	0	0	0	0	1 808	-1 808	0
	66 766	19 283	8 080	68 204	29 628	-1 808	190 153
Segmendi tulem	12 643	-2 902	-410	-5 069	6 607	0	10 869
Jagamatud kulud							-11 783
Finantstulud/-kulud (Lisa 4)							-10 932
Kasum/-kahjum enne tulumaksu							-11 846

Müügitulu teenuste lõikes

(tuhandetes eurodes)	01.01.2016- 31.03.2016	01.01.2015- 31.03.2015
Piletimüük	40 093	38 119
Kaubaveoteenuse müük	24 696	25 853
Majutuse müük	3 179	3 006
Müük laevades ja maismaal asuvates restoranides ja poodides	109 386	100 612
Tulu laevade prahtimisest	8 923	15 700
Muu	6 544	6 863
Kontserni müügitulu kokku	192 821	190 153

Lisa 4 FINANTSTULUD JA FINANTSKULUD

(tuhandetes eurodes)	01.01.2015- 31.12.2015	01.01.2014- 31.12.2014
Tulu intressivahetuslepingutest	0	849
Tulu valuutakursi tuletisinstrumentidest	2 594	4 820
Intressitulu finantsvaradelt, mida ei mõõdata õiglasel väärtusel läbi kasumi või kahjumi	2	7
Finantstulud kokku	2 596	5 676
Puhaskahjum valuutakursi muutustest	-1 867	-3 598
Intressikulu finantskohustustelt, mida mõõdetakse korrigeeritud soetusmaksumuses	-6 295	-7 945
Kulu intressivahetuslepingutest	-3 111	-5 065
Finantskulud kokku	-11 273	-16 608

Lisa 5 KASUM AKTSIA KOHTA

Tava puhaskasumi arvutamiseks aktsia kohta jagatakse lihtaktsionäridele jaotatav aruandeperioodi puhaskasum aruandeperioodi jooksul käibel olnud lihtaktsiate kaalutud keskmise arvuga. Väljastatud aktsiaoptioonid avaldavad lahustuvat mõju, kuna aktsiaoptiooni kasutamise hind on madalam kui aktsiate keskmine hind aruandeperioodil.

	01.01.2016- 31.03.2016	01.01.2015 - 31.03.2015
Kaalutud keskmine lihtaktsiate arv (tk)	669 882 040	669 882 040
Väljastatud aktsiaoptioonide mõju	172 393	0
Kaalutud keskmine lihtaktsiate arv, lahustatud (tk)	670 054 433	669 882 040
Lihtaktsionäridele jagatav puhaskasum/-kahjum	-12 027	-13 346
Kasum aktsia kohta tava (EUR)	-0,018	-0,020
Kasum aktsia kohta lahustatud (EUR)	-0,018	-0,020

Kaalutud keskmine lihtaktsiate arv

(tk)	01.01.2016- 31.03.2016	01.01.2015 - 31.03.2015
Emiteeritud lihtaktsiate arv perioodi alguses (tk)	673 817 040	673 817 040
Omaaktsiate tagasiostu mõju	-3 935 000	-3 935 000
Kaalutud keskmine lihtaktsiate arv perioodi lõpus	669 882 040	669 882 040

Lisa 6 TULETISINSTRUMENDID

Kontsern kasutab intressiriskide maandamiseks intressivahetuslepinguid. Kui rahavoogude riskimaandamise efektiivsus on tõestatud, kajastatakse tuletisinstrumenti õiglase väärtuse muutus omakapitalis reservina. Tuletisinstrumentidest saadud reaalsed kasumid või kahjumid kajastatakse kasumiaruandes. Muutused tuletisinstrumenti õiglasel väärtusel, mis ei kvalifitseeru rahavoogude riskide maandamise arvestuseks vastavalt IAS 39-le, kajastatakse otse kasumiaruandes.

AS-I Tallink Grupp on 31.03.2016 seisuga sõlmitud kaks intressivahetuslepingut, mille lepinguline summa kokku on 170 000 tuhat eurot lõpptähtaegadega aastatel 2018 ja 2019 ning kaks valuutavahetustehingute lepingut, mille lepinguline summa kokku on 120 000 tuhat eurot lõpptähtajaga aastal 2018.

Intressivahetuslepingute õiglase väärtus 31.03.2016 seisuga on -14 725 tuhat eurot ja valuutavahetus-
 tehingute lepingute õiglase väärtus on -27 634 tuhat eurot.

Lisa 7 MATERIAALNE PÕHIVARA

(tuhandetes eurodes)	Maa ja ehitised	Laevad	Masinad ja seadmed	Ette- maksed	Kokku
Jääkväärtus seisuga 31. detsember 2015	2 942	1 270 102	10 160	28 214	1 311 418
Ostud ja parendused	92	7 930	6 114	-2 229	11 907
Müük ja mahakandmine	0	0	-4	-19	-23
Aruandeperioodi amortisatsioon	-295	-16 752	-1 210	0	-18 257
Jääkväärtus seisuga 31. märts 2016	2 739	1 261 280	15 060	25 966	1 305 045

Seisuga 31. märts 2016

-raamatupidamislik brutomaksumus	10 206	1 564 796	39 239	25 966	1 640 207
-akumuleeritud amortisatsioon	-7 467	-303 516	-24 179	0	-335 162

	Maa ja ehitised	Laevad	Masinad ja seadmed	Ette- maksed	Kokku
Jääkväärtus seisuga 31. detsember 2014	3 729	1 451 400	10 000	2 835	1 467 964
Ostud ja parendused	334	1 386	749	685	3 154
Müük ja mahakandmine	0	0	-2	0	-2
Aruandeperioodi amortisatsioon	-286	-17 731	-969	0	-18 986
Jääkväärtus seisuga 31. märts 2015	3 777	1 435 055	9 778	3 520	1 452 130

Seisuga 31. märts 2015

-raamatupidamislik brutomaksumus	13 120	1 715 283	31 082	3 520	1 763 005
-akumuleeritud amortisatsioon	-9 343	-280 228	-21 304	0	-310 875

Lisa 8 IMMATERIAALNE VARA

(tuhandetes eurodes)

	Firmaväärtus	Kaubamärk	Muud	Kokku
Jääkväärtus seisuga 31. detsember 2015	11 066	30 586	11 074	52 726
Ostud ja parendused	0	0	914	914
Müük ja mahakandmine	0	0	-78	-78
Aruandeperioodi amortisatsioon	0	-729	-638	-1 367
Jääkväärtus seisuga 31. märts 2016	11 066	29 857	11 272	52 195

Seisuga 31. märts 2016

- soetusmaksumus	11 066	58 288	30 543	99 897
- akumuleeritud amortisatsioon	0	-28 431	-19 271	-47 702

	Firmaväärtus	Kaubamärk	Muud	Kokku
Jääkväärtus seisuga 31. detsember 2014	11 066	33 502	10 606	55 174
Ostud ja parendused	0	0	458	458
Aruandeperioodi amortisatsioon	0	-729	-656	-1 385
Jääkväärtus seisuga 31. märts 2015	11 066	32 773	10 408	54 247

Seisuga 31. märts 2015

- soetusmaksumus	11 066	58 288	28 020	97 374
- akumuleeritud amortisatsioon	0	-25 515	-17 612	-43 127

Lisa 9 INTRESSIKANDVAD VÕLAKOHUSTUSED
 (tuhandetes eurodes)

	31. detsember 2015	Uued laenud	Tagasi- maksed	Kursivahed	Muud muutused [1]	31. märts 2016
Kapitalirendi kohustused	298	112	-24	0	-4	382
Tagamata võlakirjad	93 097	0	0	1 864	57	95 018
Arvelduskrediit	3 397	26 963	0	0	0	30 360
Pikaajalised pangalaenud	452 544	0	-14 728	0	552	438 368
KOKKU	549 336	27 075	-14 752	1 864	605	564 128
sh. lühiajaline osa	81 889					108 851
pikaajaline osa	467 447					455 277

[1] Muud muutused on seotud tehingutasude kapitaliseerimisega ja kuludesse kandmisega. Kapitalirendi kohustuste muude muutuste all on kajastatud liisinglepingute lõpetamised.

Võlakirjad on nomineeritud Norra kroonides (NOK).

Arvelduskrediitide tagamiseks on kommertsandid (kogusummas 20 204 tuhat eurot) ja laevahüpooteegid.

AS Tallink Grupp on garanteerinud HSH Nordbank AG, Nordea Bank Plc, Danske Bank A/S ja Swedbank AS poolt tütarettevõtetele antud laene, kokku 154 883 tuhande euro eest ja tütarettevõtted on garanteerinud Nordea Bank Plc ja Swedbank AS poolt AS-le Tallink Grupp antud laene summas 283 485 tuhat eurot. Nimetatud laenude põhitagatiseks on laevaomanikfirmadest tütarettevõtete aktsiate pant ja nimetatud tütarettevõtetele kuuluvatele laevadele seatud hüpooteegid.

Lisa 10 AKTSIAKAPITAL

Vastavalt 31. märts 2016 kehtinud emaettevõtte põhikirjale on lihtaktsiate maksimaalselt lubatud arv 2 133 333 333.

AS-l Tallink Grupp oli 31. märts 2016 seisuga 3 935 tuhat tagasiostetud omaaktsiat. 3 935 tuhande omaaktsia tagasiostu kulu kokku on 4 163 tuhat eurot.

Lisa 11 AKTSIAOPTSIOONIPROGRAMM

2012. aasta detsembris väljastas Kontsern 7 610 tuhat aktsiaoptiooni, millest 3 850 tuhat väljastati juhatuse ja nõukogu liikmetele ning 3 760 tuhat väljastati teistele Kontserni töötajatele. Iga optioon annab õiguse omandada ühe AS Tallink Grupp aktsia. Aktsiaoptioonid väljastati 08. veebruaril 2011. aastal Aktsionäride Üldkoosoleku poolt kinnitatud Aktsiaoptiooni programmi alusel. Väljastatud aktsiaoptioonide kasutamise tingimused ja kord on järgmised: optioonid on mittevõõrandatavad; optioonide kasutamine võib toimuda mitte enne kui 36 kuud optioonide väljastamisest või mitte enne kui 21. detsember 2015 ja mitte hiljem kui 21. juuni 2016; optiooni kasutamise hind on 0,858 eurot, kui emiteeritakse uusi aktsiaid või keskmine kaalutud ostuhind, kui lepingu täitmiseks ostetakse aktsiaid järelturul; optioonide kasutamisel väljastatakse aktsiaid.

Väljastatud aktsiaoptioonide eest saadud teenuste õiglane väärtus on mõõdetud Black-Scholes mudelit kasutades aktsiaoptiooni väljastamise päeval. Aktsiaoptioonide hindamisel kasutas Kontsern sõltumatuid hindajaid, kes lisaks aktsiaoptioonide kasutamise tingimustele ja korralt kasutasid hindamisel järgnevaid näitajaid: aktsia turuhind 0,848 eurot väljastamispäeva seisuga; eeldatav volatiilsus 30%, mis baseerub eelnevate perioodide analüüsil; aktsiaoptiooni kasutamise keskmine tähtaeg 42 kuud; aktsiatulu 3 5% aastas; riskivaba intressimäär 0,336%.

2012. aasta lõpus väljastatud aktsiaoptioonide väärtus summas 951 tuhat eurot kajastatakse konsolideeritud koondkasumiaruande kuludes üleandmisperioodi 36 kuu jooksul alates 2013. aasta algusest.

31. märts 2016. aasta seisuga oli kehtivaid aktsiaoptioone 7 276 903. Keskmine optioonide kasutamise tähtaeg on 3 kuud.

Väljastatud aktsiaoptioonid avaldavad lahustuvat mõju, kuna aktsiaoptiooni kasutamise hind on madalam kui aktsiate keskmine hind aruandeperioodil.

Lisa 12 TEHINGUD SEOTUD OSAPOOLTEGA

(tuhandetes eurodes)

2016 3 kuud või	Müügid seotud osapooltele	Ostud seotud osapooltelt	Nõuded seotud osapoolte vastu	Kohustused seotud osapoolte ees
31.03.2016				
AS Infortar	9	12	1	5
AS HT Valuuta	27	0	0	0
AS Vara HTG	0	479	0	794
OÜ Mersok	0	3	0	0
AS Vaba Maa	1	218	1	27
OÜ Sunbeam	0	907	0	347
AS Gastrolink	3	250	1	81
AS Tallink Takso	1	28	0	10
OÜ Topspa Kinnisvara	0	640	0	0
OÜ Hansa Hotell	0	234	0	96
OÜ Fastinvest	0	306	0	0
SIA Happy Trails	0	828	0	636
Eesti Laevaomanike Liit	1	7	0	0
MTÜ SEB Tallink Tennis Team	0	0	0	0
MTÜ Eesti Tennise Liit	12	40	9	0
OÜ Infor Invest	0	240	0	0
2015 3 kuud või	Müügid seotud osapooltele	Ostud seotud osapooltelt	Nõuded seotud osapoolte vastu	Kohustused seotud osapoolte ees
31.03.2015				
AS Infortar	8	12	4	4
AS HT Valuuta	26	0	0	0
AS Vara HTG	0	479	0	1 029
OÜ Mersok	0	2	0	2
AS Vaba Maa	3	164	1	28
OÜ Sunbeam	0	885	0	454
AS Gastrolink	2	207	1	84
AS Tallink Takso	1	20	0	13
OÜ Topspa Kinnisvara	0	675	0	100
OÜ Hansa Hotell	0	200	0	90
OÜ Fastinvest	0	313	0	0
SIA Happy Trails	0	828	0	229
Eesti Laevaomanike Liit	0	7	0	0
MTÜ SEB Tallink Tennis Team	3	0	3	0

JUHATUSE KINNITUS VAHEARUANDELE

Käesolevaga deklareerime oma vastutust vahearuande eest ja kinnitame, et 2016 majandusaasta esimese kvartali, lõpuga 31.03.2016 auditeerimata vahearuanne, mis on koostatud kooskõlas IFRSidega, nagu need on vastu võetud EL poolt, ja IAS 34-ga, kajastab ettevõtte finantsseisundit, majandustulemust ja rahavoogusid õigesti ja õiglaselt.

AS Tallink Grupp ja tema tütarettevõtted on vähemalt järgmise aasta jooksul, alates aruande kinnitamisest, jätkuvalt tegutsevad ettevõtted.



Janek Stalmeister
juhatuse esimees



Andres Hunt
juhatuse aseesimees



Lembit Kitter
juhatuse liige

Tallinn, 12.05.2016