



AS TALLINK GRUPP

2016 majandusaasta esimese 6-kuu auditeerimata konsolideeritud vahearuanne

01. jaanuar 2016 – 30. juuni 2016

Majandusaasta algus	1. jaanuar 2016
Majandusaasta lõpp	31. detsember 2016
Registrikood	10238429
Aadress	Sadama 5/7 10111, Tallinn Eesti Vabariik
Telefon	+372 6 409 800
Faks	+372 6 409 810
Interneti kodulehekülg	www.tallink.com
Peamine tegevusala	meretransport (reisijate ja kaubavedu)
Audiitor	KPMG Baltics OÜ

SISUKORD

TEGEVUSARUANNE	3
<i>Auditeerimata vahearuanne 2016 majandusaasta esimesed 6-kuud</i>	
KONSOLIDEERITUD KOONDKASUMIARUANNE	14
KONSOLIDEERITUD FINANTSSEISUNDI ARUANNE	15
KONSOLIDEERITUD RAHAVOOGUDE ARUANNE	16
KONSOLIDEERITUD OMAKAPITALI MUUTUSTE ARUANNE	17
<i>Auditeerimata vahearuanne lisad 2016 majandusaasta esimesed 6-kuud</i>	18-23
JUHATUSE KINNITUS VAHEARUANDELE	24

TEGEVUSARUANNE

AS Tallink Grupp ja tema tütarettevõtted (edaspidi „Kontsern“) vedasid 2016. majandusaasta teises kvartalis (1. aprill – 30. juuni) kokku 2,4 miljonit reisijat, mida on 2,8% rohkem kui eelmise aasta teises kvartalis. Veetud kaubaveoühikute arv kasvas 7,3% võrra ning veetud sõiduautode arv kasvas 3,8% võrreldes eelmise aasta sama perioodiga.

Kontserni auditeerimata konsolideeritud müügitulu oli teises kvartalis 245,2 miljonit eurot, mida on 3,4% vähem võrreldes eelmise aasta sama perioodiga. Kontserni teise kvartali auditeerimata kulumieelne ärikasum (EBITDA) oli 36,2 miljonit eurot, eelmise aasta samal perioodil 55,2 miljonit eurot ja auditeerimata puhaskasum oli 9,8 miljonit eurot, eelmise aasta samal perioodil 28,5 miljonit eurot.

Kontserni põhitegevuse käive kasvas teises kvartalis tänu suuremale pardamüügile, pardamüügi kasvu toetas suurem reisijate arv Kontserni opereeritavatel laevadel. Teise kvartali kogu müügitulu ja ärikasum olid samas madalamad võrreldes eelmise aasta sama perioodiga, kogutulemust mõjutasid oluliselt madalamad prahtimise tulud seoses laevade Regina Baltica ja Silja Festival müügiga ning Silja Europa prahilepingu lõppemisega. Käesoleva majandusaasta tulemusele avaldab mõju ka reisilaeva Superstar müügi-tagasiprahtimise tehing. Nende äritegevuses toimunud muutuste tulemusel on teises kvartalis madalamad amortisatsiooni- ning intressikulud kuid kõrgemad tegevuskulud.

Valmistudes uue veeldatud maagaasil (LNG) töötava kiirlaeva Megastar turule tulekut järgmisel aastal, tõi Kontsern märtsis 2016 reisilaeva Silja Europa Tallinna-Helsingi liinile. Reisilaeva Silja Europa liiniletoomine on võimaldanud Kontsernil suurendada oma turuosa Tallinna-Helsingi liinil 2% võrra 57%-ni, võrreldes eelmise aasta teise kvartaliga. Teises kvartalis kasvas Eesti-Soome vahelistel laevaliinidel müügitulu 3,4% võrreldes eelmise aasta sama perioodiga. Müügitulu kasv tuli peamiselt suuremast reisijate arvust seoses liinile toodud laevaga ja suuremast veetud kaubaveo ühikute mahust. Eesti-Soome vaheliste laevaliinide segmendi teise kvartali kasumlikkus oli madalam võrreldes eelmise aasta sama perioodiga seoses kiirlaeva Superstar prahtimise kulu, reisilaeva Silja Europa madalama kasumlikkuse ja reisilaeva Baltic Queen korrapäraste hooldustöödega.

Soome-Rootsi vaheliste laevaliinide teise kvartali müügitulu vähenes 3,7% võrreldes eelmise aasta sama perioodiga. Liinidel reisis eelmise aastaga võrreldes vähem reisijaid seoses noro viiruse levikuga 2016 juuniku alguses. Samal ajal kasvas Kontserni turuosa 1% võrra 53%-le, kuna liinidel oli rohkem väljumisi. Transporditud kaubaveoühikute arv kasvas teises kvartalis 6,7% võrra.

Eesti-Rootsi vahelise laevaliini müügitulu kasvas 7,1% võrra, tuginedes suuremale pardamüügile ja suuremale veetud kaubaveoühikute mahule. Läti-Rootsi laevaliinil teeniti veidi rohkem müügitulu võrreldes eelmise aasta teise kvartaliga. Tuginedes suuremale müügitulule, paranes ka mõlema liini segmendi kasum.

Teises kvartalis suurenes Kontserni restoranide ja poodide müügitulu 3,6 miljoni euro või 2,7% võrra võrreldes eelmise aasta sama perioodiga. Restoranide ja poodide müügitulu kasvu toetas peamiselt suurem reisijate arv Kontserni opereeritavatel laevadel. Teises kvartalis oli kõikidel liinidel tuntav konkurentsi hinnasurve. Hoolimata suuremast reisijate arvust langes keskmine reisija pileti hind ja pileтите kogu müügitulu on võrreldav eelmise aasta sama perioodiga.

Laevade prahtimise tulu vähenes teises kvartalis kokku 11,8 miljoni euro võrra võrreldes eelmise aasta sama perioodiga, kuna välja oli prahitud vähem laevu.

Kontserni 2016. majandusaasta teise kvartali brutokasum vähenes võrreldes eelmise aasta sama perioodiga 22,6% võrra ja oli 48,3 miljonit eurot, kulumieelne ärikasum (EBITDA) vähenes 19,0 miljoni euro võrra ja oli 36,2 miljonit eurot. Teise kvartali kasumlikkust mõjutasid tulude struktuuri muutusest tulenev käibe langus, väiksem kütusekulu kuid samas suuremad müügi- ja turunduskulud, kiirlaeva Superstar prahtimise kulu ja suuremad laevade opereerimise kulud.

Teises kvartalis vähenes põhivara amortisatsioon 0,5 miljoni euro võrra peamiselt seoses kolme laeva müügiga 2015. aastal.

Kontserni netovõlg vähenes teises kvartalis 6,2 miljoni euro võrra ja oli kokku 466,2 miljonit eurot, netovõla ja EBITDA suhe oli teise kvartali lõpu seisuga 2,9.

Finantskulu suurenes kokku 4,3 miljoni euro võrra peamiselt valuuta- ja intressi tuletisinstrumentide ümberhindlustest. Intressikulud vähenesid laenude graafikujärgsetest ja laevade müügiga seotud ennetähtaegsetest tagasimaksetest. Samas suurendasid intressikulusid võlakirjainvestoritele seoses 2016. aastal suuremate omakapitali väljamaksete loa eest makstud ühekordsed tasud summas 1,5 miljoni eurot.

Kontserni auditeerimata puhaskasum oli 2016. majandusaasta teises kvartalis 9,8 miljonit eurot ehk 0,015 eurot aktsia kohta, eelmise aasta sama perioodi puhaskasum oli 28,5 miljonit eurot ehk 0,043 eurot aktsia kohta.

Juunis 2016 otsustas aktsionäride korriline üldkoosolek maksta 2015. majandusaasta kasumist dividendi 0,02 eurot aktsia kohta. Dividendid kokku summas 13,4 miljonit eurot maksti välja 5. juulil 2016 (kolmas kvartal). Lisaks dividendide jaotamisele, otsustas üldkoosolek vähendada aktsiaseltsi aktsiakapitali kokku 40,2 miljoni euro võrra ehk 0,06 eurot aktsia kohta. Lähtuvalt Äriseadustiku nõuetest ja hinnates Äriregistri registritoiminguteks kuluda võivat aega makstakse aktsiakapitali vähendamine aktsionäridele välja eeldatavalt 2016 detsembris.

Kontserni kogulikviidsus, raha ja kasutamata krediidiilmidid, oli teise kvartali lõpus 123,6 miljonit eurot, mis hõlmab 92,3 miljonit eurot raha ja 31,3 miljonit eurot kasutamata krediidiilmide, tagades tugeva finantspositsiooni jätkusuutlikuks opereerimiseks.

PÕHINÄITAJAD

	2016 aprill-juuni EUR	2015 aprill-juuni EUR	muutus
Müügitulu (miljonites)	245,2	253,9	-3,4%
Brutokasum (miljonites)	48,3	62,4	-22,6%
Brutokasumi marginaal	19,7%	24,6%	
EBITDA (miljonites)	36,2	55,2	-34,5%
EBITDA marginaal	14,7%	21,7%	
Aruande perioodi puhaskasum / -kahjum (miljonites)	9,8	28,5	-65,7%
Puhaskasumi marginaal korrigeeritud	4,0%	11,2%	
Amortisatsioon (miljonites)	19,4	19,9	-2,6%
Investeeringud (miljonites)	18,7	14,9	25,5%
Aktsiate kaalutud keskmine arv ¹	669 882 040	669 882 040	0,0%
Aktsiakasum	0,01	0,04	-65,7%
Reisijate arv	2 423 057	2 356 039	2,8%
Kaubaveo ühikute arv	84 392	78 659	7,3%
Töötajate keskmine arv	7 281	6 903	5,5%
	30.06.2016	31.03.2016	
Varad (miljonites)	1 567,4	1 554,8	0,8%
Intressi kandvad kohustused (miljonites)	558,5	564,1	-1,0%
Netovõlg (miljonites)	466,2	472,4	-1,3%
Omakapital kokku (miljonites)	807,7	812,3	-0,6%
Omakapitali määr	51,5%	52,2%	
Netovõla EBITDA suhe	2,9	2,7	
Aktsiate arv ¹	669 882 040	669 882 040	0,0%
Omakapital aktsia kohta	1,21	1,21	-0,6%

EBITDA: Finantstulude ja -kulude, maksude ja kulumi eelne kasum;

Aktsiakasum: Puhaskasum / Kaalutud keskmine aktsiate arv;

Omakapitali määr: Omakapital kokku / Varad kokku;

Omakapital aktsia kohta: Omakapital / Aktsiate arv;

Brutokasumi marginaal: Brutokasum / Müügitulu;

EBITDA marginaal: EBITDA / Müügitulu;

Puhaskasumi marginaal: Puhaskasum / Müügitulu;

Netovõlg: Intressikandvad kohustused miinus raha ja raha ekvivalendid;

Netovõla ja EBITDA suhe: Netovõlg / 12 kuu EBITDA.

¹ Aktsiate arv ei sisalda oma aktsiaid.

MÜÜGITULU JA TULEM SEGMENTIDE LÖIKES

Järgnev tabel annab ülevaate kvartaalsest müügitulu dünaamikast ärisegmentide löikes.

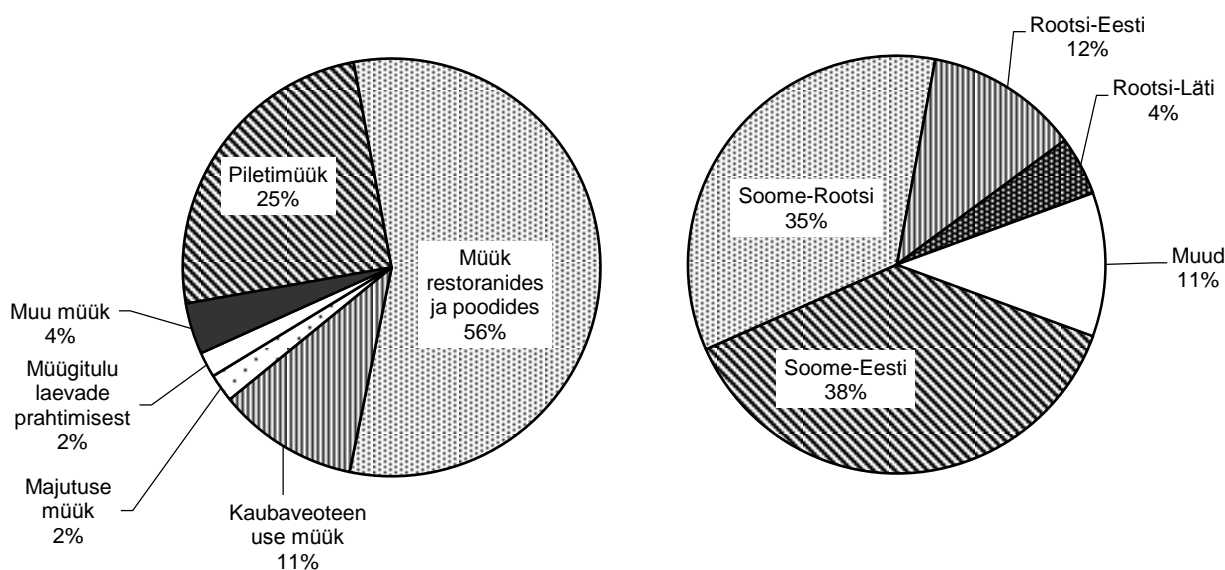
miljonites eurodes	II kv. 2015	III kv. 2015	IV kv. 2015	I kv. 2016	II kv. 2016	aastane muutus
Piletimüük	61,1	78,3	50,4	40,1	61,0	-0,2%
Müük restoranides ja poodides	134,1	141,1	124,9	109,4	137,7	2,7%
Kaubaveoteenuse müük	27,2	25,4	25,9	24,7	26,7	-2,00%
Majutuse müük	5,2	6,3	4,3	3,2	5,3	2,1%
Müügitulu laevade prahtimisest	13,2	12,1	12,4	8,9	4,8	-63,5%
Muu müük	13,0	10,3	9,8	6,5	9,7	-25,3%
Kontserni müügitulu kokku	253,9	273,6	227,6	192,8	245,2	-3,4%

Järgnev tabel annab ülevaate kvartaalsest müügitulu ja tulemi dünaamikast geograafiliste segmentide löikes.

		II kv. 2015	III kv. 2015	IV kv. 2015	I kv. 2016	II kv. 2016	aastane muutus	
Soome-	Reisijate arv	tuh.	1 233	1 443	1 151	1 001	1 322	7,3%
Eesti	Kaubaveo ühikud	tuh.	51	51	49	48	54	6,6%
	Müügitulu	milj.EUR	89,7	96,3	85,3	69,5	92,7	3,4%
	Segmendi tulem	milj.EUR	24,5	30,0	23,1	10,5	15,9	-35,1%
Soome-	Reisijate arv	tuh.	748	843	650	624	714	-4,5%
Rootsi	Kaubaveo ühikud	tuh.	17	14	16	18	18	6,7%
	Müügitulu	milj.EUR	88,1	99,6	77,4	71,6	84,9	-3,7%
	Segmendi tulem	milj.EUR	6,2	16,4	-0,3	-3,1	5,1	-17,6%
Rootsi-	Reisijate arv	tuh.	253	277	222	222	258	2,3%
Eesti	Kaubaveo ühikud	tuh.	9	10	11	10	11	12,8%
	Müügitulu	milj.EUR	27,3	32,2	25,6	22,3	29,2	7,1%
	Segmendi tulem	milj.EUR	1,9	6,7	0,7	0,2	4,2	122,8%
Rootsi-	Reisijate arv	tuh.	123	138	103	107	128	3,7%
Läti	Kaubaveo ühikud	tuh.	2	2	2	2	2	4,3%
	Müügitulu	milj.EUR	11,0	13,5	9,4	8,3	11,2	1,7%
	Segmendi tulem	milj.EUR	1,3	3,8	0,6	0,1	1,7	35,9%
Muu	Müügitulu	milj.EUR	40,4	35,2	32,4	22,9	30,0	-25,9%
	Segmendi tulem	milj.EUR	12,1	12,7	9,3	0,5	5,1	-57,7%
	<i>Segmentidevaheline müük</i>	milj.EUR	-2,7	-3,3	-2,4	-1,8	-2,7	-0,5%
	Müügitulu kokku	milj.EUR	253,9	273,6	227,6	192,8	245,2	-3,4%
	EBITDA	milj.EUR	55,2	76,8	29,9	16,3	36,2	-34,5%
	Segmendi tulem kokku	milj.EUR	45,9	69,7	33,4	8,2	32,0	-30,2%
	Puhaskasum/-kahjum	milj.EUR	28,5	45,2	-1,3	-12,0	9,8	-65,7%

Segmendi tulem - tulem enne üldhalduskulusid, finantskulusid ja maksusid

Järgnevad graafikud annavad ülevaate majandusaasta teise kvartali müügitulu jagunemisest geograafiliste ja ärisegmentide lõikes.



TURUÜLEVAADE

Järgnev tabel annab ülevaate 2016 ja 2015 majandusaasta teise kvartali ja I poolaasta jooksul veetud reisijatest, kaubaveoühikutest ja sõiduaudodest.

	II kv. 2016	II kv. 2015	II kv. muutus	I poolaasta 2016	I poolaasta 2015	I poolaasta muutus
Reisijad	2 423 057	2 356 039	2,8%	4 376 127	4 149 453	5,5%
Soome-Eesti liin	1 322 472	1 232 520	7,3%	2 323 081	2 150 816	8,0%
Soome-Rootsi liinid	714 315	747 732	-4,5%	1 338 617	1 332 531	0,5%
Rootsi-Eesti liinid	258 440	252 511	2,3%	480 033	448 080	7,1%
Rootsi-Läti liin	127 830	123 276	3,7%	234 396	218 026	7,5%
Kaubaveo ühikud	84 392	78 659	7,3%	161 671	153 831	5,1%
Soome-Eesti liin	54 009	50 685	6,6%	101 526	97 688	3,9%
Soome-Rootsi liinid	17 836	16 719	6,7%	35 553	33 751	5,3%
Rootsi-Eesti liinid	10 685	9 469	12,8%	20 740	18 701	10,9%
Rootsi-Läti liin	1 862	1 786	4,3%	3 852	3 691	4,4%
Sõiduaudod	310 010	298 723	3,8%	531 332	510 152	4,2%
Soome-Eesti liin	235 352	219 169	7,4%	406 957	384 085	6,0%
Soome-Rootsi liinid	41 934	45 782	-8,4%	64 760	66 075	-2,0%
Rootsi-Eesti liinid	18 512	19 130	-3,2%	33 895	33 000	2,7%
Rootsi-Läti liin	14 212	14 642	-2,9%	25 720	26 992	-4,7%

Kontserni turuosad opereerivatel liinidel olid 30. juunil 2016 lõppenud 12 kuulisel perioodil järgmised:

- Kontsern vedas Tallinna ja Helsingi vahelisel liinil ligikaudu 57% reisijatest ja 64% ro-ro kaubaveoühikutest;
- Kontsern vedas Soome ja Rootsi vahelistel liinidel ligikaudu 53% reisijatest ja 26% ro-ro kaubaveo ühikutest;
- Kontsern on ainus igapäevase reisijateveo teenuse pakkuja Eesti ja Rootsi vahel;
- Kontsern on ainus igapäevase reisijate- ja kaubaveo teenuse pakkuja Riia ja Stockholmi vahel.

PERSONAL

2016. aasta 30. juuni seisuga töötas Kontsernis 7 616 töötajat (7 271 töötajat 2015 aasta 30. juuni seisuga). Järgnev tabel annab detailsema ülevaate Kontserni personalist.

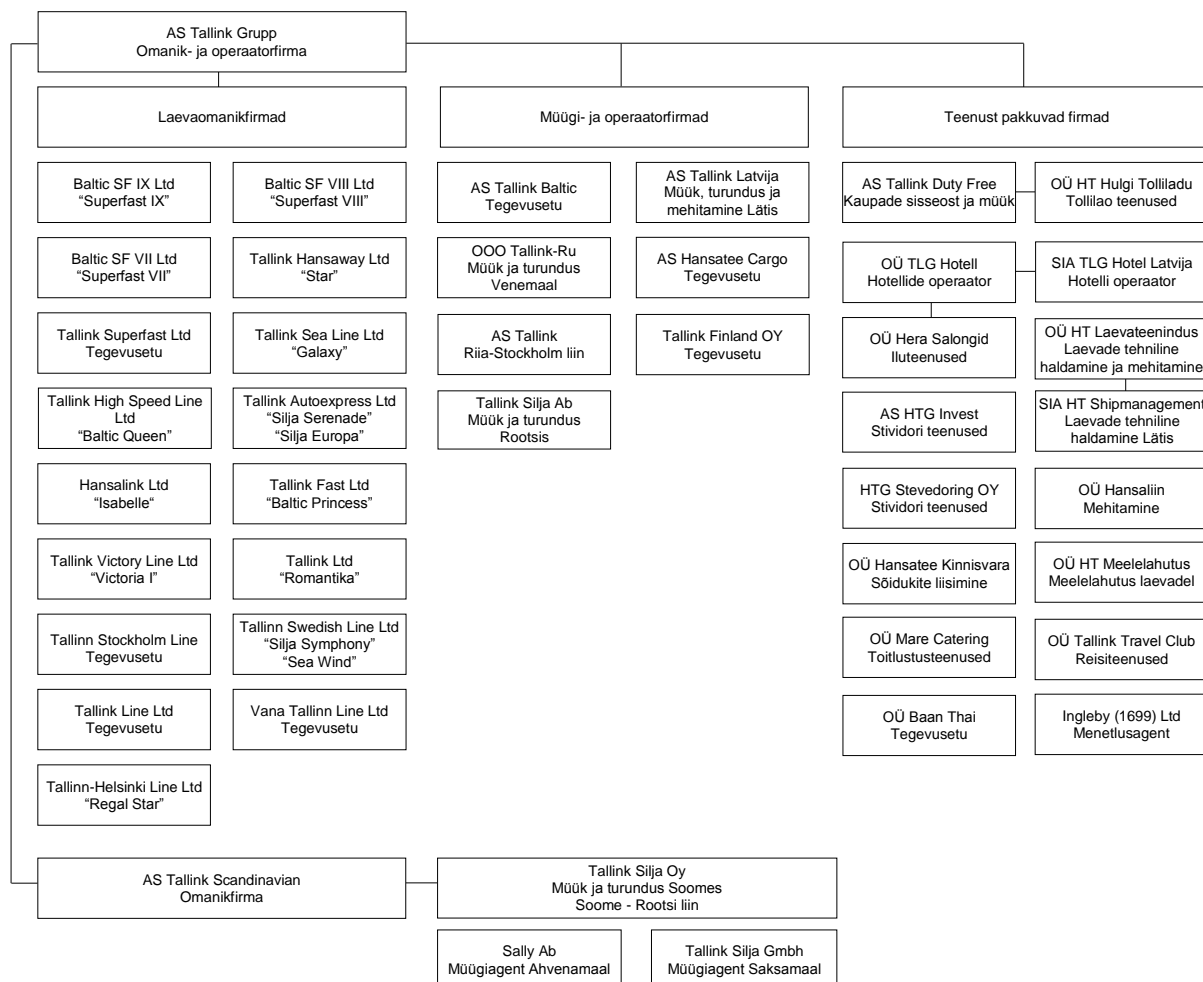
	II kvartali keskmine			I poolaasta keskmine			II kvartali lõpu seisuga		
	2016	2015	muutus%	2016	2015	muutus%	30.06.16	30.06.15	muutus%
Maismaal kokku	1 658	1 556	6,6%	1 619	1 534	5,5%	1 670	1 615	3,4%
<i>Eesti</i>	904	771	17,3%	875	769	13,8%	876	783	11,9%
<i>Soome</i>	488	501	-2,6%	480	483	-0,6%	524	532	-1,5%
<i>Rootsi</i>	186	206	-9,7%	183	204	-10,3%	188	220	-14,5%
<i>Läti</i>	66	64	3,1%	66	64	3,1%	68	66	3,0%
<i>Saksamaa</i>	6	4	50,0%	6	4	50,0%	6	4	50,0%
<i>Venemaa</i>	8	10	-20,0%	9	10	-10,0%	8	10	-20,0%
Laevadel	4 985	4 712	5,8%	4 891	4 633	5,6%	5 303	4 964	6,8%
Hotell*	638	635	0,5%	627	623	0,6%	643	692	-7,1%
Kokku	7 281	6 903	5,5%	7 137	6 790	5,1%	7 616	7 271	4,7%

* Hotelli personal ei ole arvestatud „maismaal kokku” personali hulka.

KONTSERNI STRUKTUUR

Aruandekuupäeva seisuga kuulus Kontserni 44 äriühingut. Kõik tütarettevõtted kuuluvad saajaprotsendilisel AS-ile Tallink Grupp.

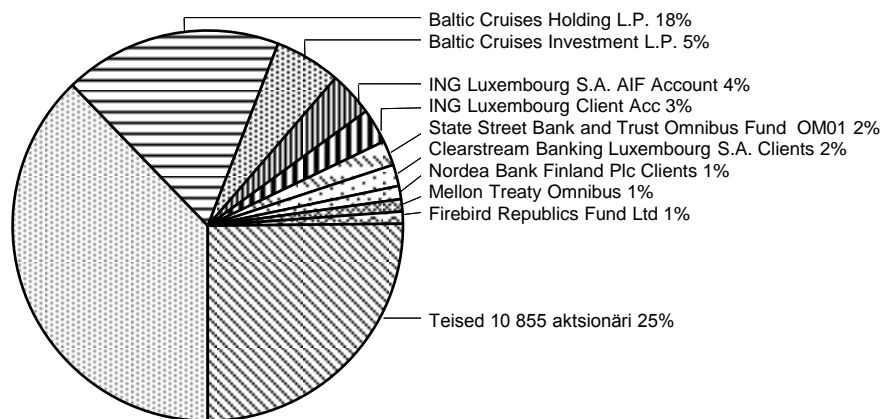
Järgnev graafik kajastab Kontserni struktuuri aruandekuupäeval seisuga 30. juuni 2016:



Kontsern omab ka 34% AS-ist Tallink Takso.

AKTSIONÄRID JA AKTSIA HIND

Järgnev graafik näitab AS-i Tallink Grupp suurimate aktsionäride aktsiaosalust 30.06.2016 seisuga.



AS-i Tallink Grupp aktsiad on noteeritud Tallinna Börsil alates 9. detsembrist 2005, kauplemistunnuse TAL1T all. Alljärgnev graafik annab ülevaate aktsia hinna liikumisest viimase kaheistkümneme kuu jooksul.



Allikas: Nasdaq OMX Baltic

SÜNDMUSED I KVARTALIS

2016. aasta aprillis tegi Kontsern uue veeldatud maagaasil (LNG) töötava kiirlaeva Megastar eest ettemakse 11,5 miljonit eurot. Alates laeva ehituse algusest 2015. aastal on Kontsern teinud ehitatava laeva eest ettemakseid kokku summas 34,5 miljonit eurot. Viimane ettemaksu osa 11,5 miljonit eurot tasuti 2016. aasta juulis.

Reisilaev Baltic Queen ei opereerinud Tallinn-Helsingi liinil aprillis korraliste hooldustööde ja reisilaev Galaxy asendamise tõttu kokku 22 päeva. Reisilaev Galaxy ei opereerinud Turu-Stockholm liinil korraliste hooldustööde tõttu 11 päeva, laeva asendas liinil reisilaev Baltic Queen.

Juunis 2016 otsustas AS Tallink Gupp nõukogu maksta töötajate optsooniprogrammi täitmiseks optsoonsaajatele kompensatsiooni 0,15 eurot ühe aktsioptsiooni eest. Töötajate optsooniprogrammi kogukulu on 1,6 miljonit eurot, millest 0,7 miljonit eurot on kajastatud teise kvartali üldhalduskuludes.

Juunis 2016 otsustas aktsionäride korraline üldkoosolek maksta 2015. majandusaasta kasumist dividendi 0,02 eurot aktsia kohta. Dividendid kokku summas 13,4 miljonit eurot maksti välja 5. juulil 2016 (kolmas kvartal). Lisaks dividendide jaotamisele, otsustas üldkoosolek vähendada aktsiaseltsi aktsiakapitali kokku 40,2 miljoni euro võrra ehk 0,06 eurot aktsia kohta. Lähtuvalt Äriseadustiku nõuetest ja hinnates Äriregistri registritoiminguteks kuluda võivat aega makstakse aktsiakapitali vähendamine aktsionäridele välja eeldatavalt 2016 detsembris.

BILANSIPÄEVA JÄRGSED SÜNDMUSED JA TULEVIKU VÄLJAVAATED

1. juulil 2016 toimus Meyer Turku laevatehases uue veeldatud maagaasil (LNG) töötava kiirlaeva Megastar pidulik ristimisstsereemoonia. Uue keskkonnasõbralikuma laeva ristas Soome Vabariigi endine president Tarja Halonen, kellest saab ka uue laeva ristiema.

15. juulil 2016 toimus edukalt Meyer Turku laevatehases uue kiirlaeva Megastar vettelaskmine. Vettelaskmine on laeva ehituses oluline etapp ja selle edukas läbiviimine kinnitab, et ehitus kulgeb plaanipäraselt ning sisetöödega saab edasi minna.

Juulis 2016. aasta tegi Kontsern uue veeldatud maagaasil (LNG) töötava kiirlaeva Megastar eest ettemakse viimase osamakse 11,5 miljonit eurot. 2016. Majandusaastal on tasutud ehitatava laeva eest ettemakse kokku 23 miljonit eurot. Uue laeva maksumus on 230 miljonit eurot ja laeva eest on tehtud ettemakse kokku 46 miljonit eurot ehk 20% maksumusest. Uus LNG kiirlaev Megastar valmib 2017. aasta alguses ja hakkab opereerima Tallinn-Helsinki liinil.

1. juulil 2016 tegi äriregister AS-i Tallink Grupp nimiväärtuseta aktsiate kasutusele võtmise muudatuse kande vastavalt 14. juunil 2016 toimunud ettevõtte aktsionäride korralise üldkoosoleku otsusele. Nimiväärtuseta aktsiate kasutuselevõttuga on AS-il Tallink Grupp 673 817 040 nimiväärtuseta aktsiat ning aktsiakapital on 404 290 224 eurot, ühe aktsia arvestuslik väärtus on 0,60 eurot.

1. juulil 2016 registreeriti Äriregistris omaaktsiate tühistamine vastavalt 14. juunil 2016 toimunud ettevõtte aktsionäride korralise üldkoosoleku otsusele. Enne tühistamist omas AS Tallink Grupp 3 935 tuhat omaaktsiat, mille tagasiostu kulu kokku on 4,2 miljonit eurot.

2016. aasta kolmandas kvartalis muutub Kontserni tulude struktuur võrreldes eelmise aastaga, kuna välja on prahitud vähem laevu. Reisilaeva Silja Europa prahileping lõppes veebruaris 2016 ja kaks varasemalt väljaprahitud laeva müüdi 2015. aasta teises kvartalis. Tuginedes Kontserni esimese kuue kuu finantstulemustele, on hinnanguliselt Kontserni kogu 2016. majandusaasta kasumlikkus madalam võrreldes eelmise majandusaastaga.

Kontsern ei genereeri tulusid ühtlaselt läbi kogu aasta. Kontserni tegevuse kõrghooaeg on suveperioodil. Kontserni juhatuse varasemate majandusaastate kogemusel põhineval hinnangul teenitakse suur osa tulusid ja kasumit suvel (juuni-august).

AS-il Tallink Grupp ei ole hetkel märkimisväärseid uurimis- ja arendustegevuseprojekte.

RISKID

Mitmesugused riskid võivad Kontserni äritegevust, finantsseisundit ja majandustulemusi oluliselt mõjutada. Kuid sellised riskid pole ainsad võimalikud ohud. Meie ettevõtmisi võivad puudutada ka muud riskid ja meile seni teadmata asjaolud või sellised riskid ja asjaolud, mida me praegu loeme ebaolulisteks või ebatõenäolisteks. Allpool on loetletud riskitegurid, mis ei ole reastatud toimumise tõenäosuse ega meie äritegevusele võimaliku mõju järgi.

- Õnnetused, katastroofid
- Makromajanduslik areng
- Õigusaktide muudatused
- Suhted ametiühingutega
- Kütusehindade ja intressimäärade tõus
- Turu- ja kliendikäitumine

JUHATUSE KINNITUS TEGEVUSARUANDELE

Juhatus kinnitab, et oma parima teadmise kohaselt kajastab AS-i Tallink Grupp 2016 majandusaasta teise kvartali tegevusaruanne õigesti ja õiglaselt kontserni arengut, majandustulemusi ja finantsseisundit ning annab ülevaate peamistest riskidest ja ebaselgustest.

A handwritten signature in blue ink, appearing to be 'J. Stalmeister'.

Janek Stalmeister
juhatuse esimees

A handwritten signature in blue ink, appearing to be 'A. Hunt'.

Andres Hunt
juhatuse aseesimees

A handwritten signature in blue ink, appearing to be 'L. Kitter'.

Lembit Kitter
juhatuse liige

Tallinn, 11.08.2016

KONSOLIDEERITUD KOONDKASUMIARUANNE

(auditeerimata, tuhandetes eurodes)	01.04.2016- 30.06.2016	01.04.2015- 30.06.2015	01.01.2016- 30.06.2016	01.01.2015- 30.06.2015
Müügitulu (Lisa 3)	245 234	253 862	438 055	444 015
Müüdud kaupade ja teenuste kulud	-196 972	-191 489	-363 315	-355 538
Brutokasum	48 262	62 373	74 740	88 477
Müügi- ja turunduskulud	-18 303	-16 481	-36 595	-31 716
Üldhalduskulud	-14 259	-11 603	-26 277	-23 318
Muud äritulud	1 073	1 362	1 573	1 485
Muud ärikulud	-12	-390	-28	-581
Kasum/-kahjum äritegevusest	16 761	35 261	13 413	34 347
Finantstulud (Lisa 4)	1 766	1 621	4 362	7 297
Finantskulud (Lisa 4)	-8 413	-4 000	-19 686	-20 608
Kasum/-kahjum enne tulumaksu	10 114	32 882	-1 911	21 036
Tulumaks	-333	-4 350	-335	-5 850
Aruandeperioodi puhaskasum/-kahjum	9 781	28 532	-2 246	15 186
Muu koondkasum/-kahjum				
Summad, mida saab edaspidi ümber liigitada kasumisse või kahjumisse				
Valuutakursi vahed välisettevõtetest	-107	28	-165	-54
Perioodi muu koondkasum/-kahjum kokku	-107	28	-165	-54
Perioodi koondkasum/-kahjum kokku	9 674	28 560	-2 411	15 132
Kasum aktsia kohta (eurodes ühe aktsia kohta)				
- tava (Lisa 5)	0,015	0,043	-0,003	0,023
- lahustatud (Lisa 5)	0,015	0,043	-0,003	0,023

KONSOLIDEERITUD FINANTSSEISUNDI ARUANNE

(auditeerimata tuhandetes eurodes)

VARAD	30.06.2016	31.12.2015
Käibevara		
Raha ja raha ekvivalendid	92 275	81 976
Nõuded ostjate vastu ja muud nõuded	43 871	36 583
Ettemaksed	11 835	5 274
Tulumaksu ettemakse	1 426	1 224
Varud	39 330	29 197
Käibevara kokku	188 737	154 254
Põhivara		
Investeeringud kapitaliosaluse meetodil kajastatud investeeinguobjektidesse	350	350
Muud finantsvarad	365	308
Edasilükkunud tulumaksu vara	19 410	19 410
Kinnisvarainvesteeringud	300	300
Materiaalne põhivara (Lisa 7)	1 304 994	1 311 418
Immateriaalne vara (Lisa 8)	51 533	52 726
Põhivara kokku	1 376 952	1 384 512
VARAD KOKKU	1 565 689	1 538 766
KOHUSTUSED JA OMAKAPITAL		
Lühiajalised kohustused		
Intressikandvad võlakohustused (Lisa 9)	122 148	81 889
Võlad tarnijatele ja muud võlad	101 354	88 480
Dividendivõlad (Lisa 12, 14)	13 398	0
Tulumaksukohustus	2 830	4 567
Ettemakstud tulud	42 316	28 906
Lühiajalised kohustused kokku	282 046	203 842
Pikaajalised kohustused		
Intressikandvad võlakohustused (Lisa 9)	436 317	467 447
Tuletisinstrumendid (Lisa 6)	39 623	42 863
Muud kohustused	0	192
Pikaajalised kohustused kokku	475 940	510 502
Kohustused kokku	757 986	714 344
OMAKAPITAL		
Emaettevõtja aktsionäridele kuuluv omakapital		
Aktiikapital nimiväärtuses	404 290	404 290
Ülekurss	639	639
Reservid	66 962	65 083
Jaotamata kasum	335 812	354 410
Emaettevõtte omanikele kuuluv omakapital kokku	807 703	824 422
OMAKAPITAL KOKKU	807 703	824 422
KOHUSTUSED JA OMAKAPITAL KOKKU	1 565 689	1 538 766

KONSOLIDEERITUD RAHAVOOGUDE ARUANNE

(auditeerimata tuhandetes eurodes)

	01.01.2016- 30.06.2016	01.01.2015- 30.06.2015
Rahavood äritegevusest		
Aruandeperioodi puhaskasum/-kahjum	-2 246	15 186
Korrigeerimised	54 141	59 282
Äritegevusega seotud nõuete ja ettemaksete muutused	-13 999	-10 917
Varude muutused	-10 133	891
Äritegevusega seotud kohustuste muutused	26 228	14 097
Makstud tulumaks	-2 138	-246
	51 853	78 293
Rahavood investeerimistegevusest		
Materiaalse põhivara ja immateriaalse vara ostmise (Lisad 7, 8, 9)	-31 325	-18 499
Laekumised materiaalse põhivara müügist	121	25 001
Saadud intressid	35	41
	-31 169	6 543
Rahavood finantseerimistegevusest		
Laenude tagasimaksed (Lisa 9)	-35 458	-49 381
Arvelduskrediidi muutus (Lisa 9)	40 246	-2 644
Kapitalirendimaksete tasumine (Lisa 9)	-49	-40
Makstud intressid	-12 944	-14 744
Tuletisinstrumentidega seotud maksed	-2 180	-2 290
	-10 385	-69 099
RAHAVOOD KOKKU	10 299	15 737
Raha ja raha ekvivalendid		
- perioodi alguses	81 976	65 311
- suurenemine (+) / vähenemine (-)	10 299	15 737
- perioodi lõpus	92 275	81 048

KONSOLIDEERITUD OMAKAPITALI MUUTUSTE ARUANNE

(auditeerimata tuhandetes eurodes)

	Aktσια- kapital	Üle- kurs	Kursivahede reserv	Laevade ümber- hindluse reserv	Kohustuslik reserv- kapital	Oma- akti- ate reserv	Aktσια- optsoonide programmi reserv	Jaotamata kasum	Emaette- võtte omanikele kuuluv omakapital	Omakapital kokku
Seisuga 31. detsember 2014	404 290	639	298	54 562	18 822	-4 163	610	303 232	778 290	778 290
Aruandeperioodi puhaskasum/-kahjum (Lisa 5)	0	0	0	0	0	0	0	15 186	15 186	15 186
Perioodi muu koondkasum/-kahjum	0	0	-54	0	0	0	0	0	-54	-54
Aruandeperioodi koondkasum/-kahjum kokku	0	0	-54	0	0	0	0	15 186	15 132	15 132
Tehingud ettevõtte omanikega										
Kanne 2014. aasta kasumist	0	0	0	0	1 363	0	0	-1 363	0	0
Dividendid	0	0	0	0	0	0	0	-13 398	-13 398	-13 398
Aktsiapõhised maksetehingud (Lisa 11)	0	0	0	0	0	0	152	0	152	152
Otse omakapitali koosseisus kajastatavad tehingud omanikega	0	0	0	0	1 363	0	152	-14 761	-13 246	-13 246
Seisuga 30. juuni 2015	404 290	639	244	54 562	20 185	-4 163	762	303 657	780 176	780 176
Seisuga 31. detsember 2015	404 290	639	458	47 693	20 185	-4 163	910	354 410	824 422	824 422
Aruandeperioodi puhaskasum/-kahjum (Lisa 5)	0	0	0	0	0	0	0	-2 246	-2 246	-2 246
Perioodi muu koondkasum/-kahjum	0	0	-165	0	0	0	0	0	-165	-165
Aruandeperioodi koondkasum/-kahjum kokku	0	0	-165	0	0	0	0	-2 246	-2 411	-2 411
Tehingud ettevõtte omanikega										
Kanne 2015. aasta kasumist	0	0	0	0	2 954	0	0	-2 954	0	0
Dividendid (Lisa 12)	0	0	0	0	0	0	0	-13 398	-13 398	-13 398
Aktsiapõhised maksetehingud (Lisa 11)	0	0	0	0	0	0	-910	0	-910	-910
Otse omakapitali koosseisus kajastatavad tehingud omanikega	0	0	0	0	2 954	0	-910	-16 352	-14 308	-14 308
Seisuga 30. juuni 2016	404 290	639	293	47 693	23 139	-4 163	0	335 812	807 703	807 703

AUDITEERIMATA VAHEARUAUDE LISAD

Lisa 1 ÜLDINE INFORMATSIOON

AS Tallink Grupp ja tema tütarettevõtete (edaspidi "Kontsern") 2016 esimese 6 kuu konsolideeritud auditeerimata vahearuaanne kinnitati 11. augustil 2016 vastavalt juhatuse otsusele. AS Tallink Grupp on Eestis registreeritud ja Eestis tegutsev ettevõtte, mille töötajate arv ulatus 30. juuni 2016 seisuga 7 616 inimeseni (31. detsember 2015: 6 966).

Lisa 2 KOKKUVÕTE OLULISEMATEST ARVESTUSPRINTSIIPIDEST

AS-i Tallink Grupp raamatupidamise aruanded on koostatud kooskõlas Rahvusvaheliste Finantsaruandluse Standarditega (IFRS), nagu need on vastu võetud Euroopa Liidu poolt kokkuvõtliku versioonina vastavalt IAS 34-le "Vahearuaandlus".

Vahearuaande koostamisel on kasutatud samu põhimõtteid ja arvestusprintsipi kui 31. detsember 2015 aastaaruande koostamisel.

Vahearuaanne on koostatud tuhandetes eurodes (EUR).

Lisa 3 SEGMENTI INFORMATSIOON

Kontserni erinevate tegevusharude korraldamine ja juhtimine toimub eraldi vastavalt erinevate turgude vajadustele. Liinid moodustavad erinevad ärisegmendid. Alljärgnevates tabelites on esitatud aruande- ja võrreldava perioodi andmed kontserni müügitulu ja kasumi kohta erinevate aruandeselementide lõikes.

Geograafilised segmendid

(tuhandetes eurodes)

01.01.2016-30.06.2016	Eesti- Soome liin	Eesti- Rootsi liin	Läti- Rootsi liin	Soome- Rootsi liin	Muu	Segmentidevaheline elimineerimine	Kokku
Müügitulu							
Müük kontsernivälistele klientidele	162 261	51 483	19 529	156 468	48 314	0	438 055
Segmentidevaheline müük	0	0	0	0	4 527	-4 527	0
	162 261	51 483	19 529	156 468	52 841	-4 527	438 055
Segmendi tulem	26 410	4 409	1 817	-55	5 564	0	38 145
Jagamatud kulud							-24 732
Finantstulud/-kulud (Lisa 4)							-15 324
Kasum/-kahjum enne tulumaksu							-1 911
01.01.2015-30.06.2015	Eesti- Soome liin	Eesti- Rootsi liin	Läti- Rootsi liin	Soome- Rootsi liin	Muu	Segmentidevaheline Elimineerimine	Kokku
Müügitulu							
Müük kontsernivälistele klientidele	156 506	46 560	19 081	156 331	65 537	0	444 015
Segmentidevaheline müük	0	0	0	0	4 519	-4 519	0
	156 506	46 560	19 081	156 331	70 056	-4 519	444 015
Segmendi tulem	37 128	-1 007	861	1 120	18 659	0	56 761
Jagamatud kulud							-22 414
Finantstulud/-kulud (Lisa 4)							-13 311
Kasum/-kahjum enne tulumaksu							21 036

Müügitulu teenuste lõikes

(tuhandetes eurodes)	01.01.2016- 30.06.2016	01.01.2015- 30.06.2015
Piletimüük	101 078	99 235
Kaubaveoteenuse müük	51 398	53 098
Majutuse müük	8 528	8 246
Müük laevades ja maismaal asuvates restoranides ja poodides	247 050	234 664
Tulu laevade prahtimisest	13 746	28 907
Muu	16 255	19 865
Kontserni müügitulu kokku	438 055	444 015

Lisa 4 FINANTSTULUD JA FINANTSKULUD

(tuhandetes eurodes)	01.01.2016- 30.06.2016	01.01.2015- 30.06.2015
Tulu intressivahetuslepingutest	189	3 772
Tulu valuutakursi tuletisinstrumentidest	4 170	3 516
Intressitulu finantsvaradelt, mida ei mõõdeta õiglases väärtuses läbi kasumi või kahjumi	3	9
Finantstulud kokku	4 362	7 297
Puhaskahjum valuutakursi muutustest	-2 301	-2 496
Intressikulu finantskohustustelt, mida mõõdetakse korrigeeritud soetusmaksumuses	-14 086	-15 822
Kulu intressivahetuslepingutest	-3 299	-2 290
Finantskulud kokku	-19 686	-20 608

Lisa 5 KASUM AKTSIA KOHTA

Tava puhaskasumi arvutamiseks aktsia kohta jagatakse lihtaktsionäridele jaotatav aruandeperioodi puhaskasum aruandeperioodi jooksul käibel olnud lihtaktsiate kaalutud keskmise arvuga. Kontsernil ei olnud 30.06.2016 seisuga kehtivaid aktsiaoptisioone.

	01.04.2016- 30.06.2016	01.04.2015 - 30.06.2015	01.01.2016- 30.06.2016	01.01.2015 - 30.06.2015
Kaalutud keskmine lihtaktsiate arv (tk)	669 882 040	669 882 040	669 882 040	669 882 040
Kaalutud keskmine lihtaktsiate arv, lahustatud (tk)	669 882 040	669 882 040	669 882 040	669 882 040
Lihtaktsionäridele jagatav puhaskasum/-kahjum	9 781	28 532	-2 246	15 186
Kasum aktsia kohta tava (EUR)	0,015	0,043	-0,003	0,023
Kasum aktsia kohta lahustatud (EUR)	0,015	0,043	-0,003	0,023

Kaalutud keskmine lihtaktsiate arv

(tk)	01.04.2016- 30.06.2016	01.04.2015 - 30.06.2015	01.01.2016- 30.06.2016	01.01.2015 - 30.06.2015
Emiteeritud lihtaktsiate arv perioodi alguses (tk)	673 817 040	673 817 040	673 817 040	673 817 040
Omaaktsiate tagasiostu mõju	-3 935 000	-3 935 000	-3 935 000	-3 935 000
Kaalutud keskmine lihtaktsiate arv perioodi lõpus	669 882 040	669 882 040	669 882 040	669 882 040

Lisa 6 TULETISINSTRUMENDID

Kontsern kasutab intressiriskide maandamiseks intressivahetuslepinguid. Kui rahavoogude riskimaandamise efektiivsus on tõestatud, kajastatakse tuletisinstrumenti õiglase väärtuse muutus omakapitalis reservina. Tuletisinstrumentidest saadud reaalsed kasumid või kahjumid kajastatakse kasumiaruandes. Muutused tuletisinstrumenti õiglases väärtuses, mis ei kvalifitseeru rahavoogude riskide maandamise arvestuseks vastavalt IAS 39-le, kajastatakse otse kasumiaruandes.

AS-l Tallink Grupp on 30.06.2016 seisuga sõlmitud kaks intressivahetuslepingut, mille lepinguline summa kokku on 170 000 tuhat eurot lõpptähtaegadega aastatel 2018 ja 2019 ning kaks valuutavahetustehingute lepingut, mille lepinguline summa kokku on 120 000 tuhat eurot lõpptähtajaga aastal 2018. Intressivahetuslepingute õiglase väärtus 30.06.2016 seisuga on -13 565 tuhat eurot ja valuutavahetustehingute lepingute õiglase väärtus on -26 058 tuhat eurot.

Lisa 7 MATERIAALNE PÕHIVARA

(tuhandetes eurodes)	Maa ja ehitised	Laevad	Masinad ja seadmed	Ette-maksud	Kokku
Jääkväärtus seisuga 31. detsember 2015	2 942	1 270 102	10 160	28 214	1 311 418
Ostud ja parendused	92	10 875	11 198	7 736	29 901
Müük ja mahakandmine	0	0	-34	0	-34
Aruandeperioodi amortisatsioon	-698	-33 075	-2 518	0	-36 291
Jääkväärtus seisuga 30. juuni 2016	2 336	1 247 902	18 806	35 950	1 304 994

Seisuga 30. juuni 2016

-raamatupidamislik brutomaksumus	13 295	1 566 198	44 466	35 950	1 659 909
-akumuleeritud amortisatsioon	-10 959	-318 296	-25 660	0	-354 915

	Maa ja ehitised	Laevad	Masinad ja seadmed	Ette-maksud	Kokku
Jääkväärtus seisuga 31. detsember 2014	3 729	1 451 400	10 000	2 835	1 467 964
Ostud ja parendused	334	1 420	1 192	14 382	17 328
Müük ja mahakandmine	0	-24 335	-34	0	-24 369
Aruandeperioodi amortisatsioon	-570	-35 007	-1 937	0	-37 514
Jääkväärtus seisuga 30. juuni 2015	3 493	1 393 478	9 221	17 217	1 423 409

Seisuga 30. juuni 2015

-raamatupidamislik brutomaksumus	13 120	1 667 584	31 289	17 217	1 729 210
-akumuleeritud amortisatsioon	-9 627	-274 106	-22 068	0	-305 801

Lisa 8 IMMATERIAALNE VARA

(tuhandetes eurodes)	Firmaväärtus	Kaubamärk	Muud	Kokku
Jääkväärtus seisuga 31. detsember 2015	11 066	30 586	11 074	52 726
Ostud ja parendused	0	0	1 612	1 612
Müük ja mahakandmine	0	0	-78	-78
Aruandeperioodi amortisatsioon	0	-1 458	-1 269	-2 727
Jääkväärtus seisuga 30. juuni 2016	11 066	29 128	11 339	51 533
Seisuga 30. juuni 2016				
- soetusmaksumus	11 066	58 288	31 241	100 595
- akumuleeritud amortisatsioon	0	-29 160	-19 902	-49 062
	Firmaväärtus	Kaubamärk	Muud	Kokku
Jääkväärtus seisuga 31. detsember 2014	11 066	33 502	10 606	55 174
Ostud ja parendused	0	0	1 201	1 201
Aruandeperioodi amortisatsioon	0	-1 458	-1 309	-2 767
Jääkväärtus seisuga 30. juuni 2015	11 066	32 044	10 498	53 608
Seisuga 30. juuni 2015				
- soetusmaksumus	11 066	58 288	28 683	98 037
- akumuleeritud amortisatsioon	0	-26 244	-18 185	-44 429

Lisa 9 INTRESSIKANDVAD VÕLAKOHUSTUSED
 (tuhandetes eurodes)

	31. detsember 2015	Uued laenuid	Tagasi- maksed	Kursivahed	Muud muutused [1]	30. juuni 2016
Kapitalirendi kohustused	298	188	-49	-9	-34	394
Tagamata võlakirjad	93 097	0	0	3 025	115	96 237
Arvelduskrediit	3 397	40 246	0	0	0	43 643
Pikaajalised pangalaenuid	452 544	0	-35 458	0	1 105	418 191
KOKKU	549 336	40 434	-35 507	3 016	1 186	558 465
sh. lühiajaline osa	81 889					122 148
pikaajaline osa	467 447					436 317

[1] Muud muutused on seotud tehingutasude kapitaliseerimisega ja kuludesse kandmisega. Kapitalirendi kohustuste muude muutuste all on kajastatud liisinglepingute lõpetamised.

Võlakirjad on nomineeritud Norra kroonides (NOK).

Arvelduskrediitide tagamiseks on kommertsandid (kogusummas 20 204 tuhat eurot) ja laevahüpooteegid.

AS Tallink Grupp on garanteerinud HSH Nordbank AG, Nordea Bank Plc, Danske Bank A/S ja Swedbank AS poolt tütarettevõtetele antud laene, kokku 144 871 tuhande euro eest ja tütarettevõtted on garanteerinud Nordea Bank Plc ja Swedbank AS poolt AS-le Tallink Grupp antud laene summas 273 320 tuhat eurot. Nimetatud laenude põhitagatiseks on laevaomanikfirmadest tütarettevõtete aktsiate pant ja nimetatud tütarettevõtetele kuuluvatele laevadele seatud hüpooteegid.

Lisa 10 AKTSIAKAPITAL

Vastavalt 30. juuni 2016 kehtinud emaettevõtte põhikirjale on nimiväärtuseta aktsiate maksimaalselt lubatud arv 2 400 000 000. Põhikirja muudatus registreeriti Äriregistris 01.07.2016.

AS-l Tallink Grupp oli 30. juuni 2016 seisuga 3 935 tuhat tagasiostetud omaaktsiat. 3 935 tuhande omaaktsia tagasiostu kulu kokku on 4 163 tuhat eurot. Omaaktsiate tühistamine registreeriti Äriregistris 01.07.2016.

Lisa 11 AKTSIAOPTSIOONIPROGRAMM

2012. aasta detsembris väljastas Kontsern 7 610 tuhat aktsiaoptiooni, millest 3 850 tuhat väljastati juhatuse ja nõukogu liikmetele ning 3 760 tuhat väljastati teistele Kontserni töötajatele. Iga optioon annab õiguse omandada ühe AS Tallink Grupp aktsia. Aktsiaoptioonid väljastati 08. veebruaril 2011. aastal Aktsionäride Üldkoosoleku poolt kinnitatud Aktsiaoptiooni programmi alusel. Väljastatud aktsiaoptioonide kasutamise tingimused ja kord on järgmised: optioonid on mittevõõrandatavad; optioonide kasutamine võib toimuda mitte enne kui 36 kuud optioonide väljastamisest või mitte enne kui 21. detsember 2015 ja mitte hiljem kui 21. juuni 2016; optiooni kasutamise hind on 0,858 eurot, kui emiteeritakse uusi aktsiaid või keskmine kaalutud ostuhind, kui lepingu täitmiseks ostetakse aktsiaid järelturul; optioonide kasutamisel väljastatakse aktsiaid.

Väljastatud aktsiaoptioonide eest saadud teenuste õiglase väärtus on mõõdetud Black-Scholes mudelit kasutades aktsiaoptiooni väljastamise päeval. Aktsiaoptioonide hindamisel kasutas Kontsern sõltumatuid hindajaid, kes lisaks aktsiaoptioonide kasutamise tingimustele ja korralt kasutasid hindamisel järgnevaid näitajaid: aktsia turuhind 0,848 eurot väljastamispäeva seisuga; eeldatav volatiilsus 30%, mis baseerub eelnevate perioodide analüüsil; aktsiaoptiooni kasutamise keskmine tähtaeg 42 kuud; aktsiatulu 3 5% aastas; riskivaba intressimäär 0,336%.

2012. aasta lõpus väljastatud aktsiaoptioonide väärtus summas 951 tuhat eurot kajastatakse konsolideeritud koondkasumiaruaude kuludes üleandmisperioodi 36 kuu jooksul alates 2013. aasta algusest.

AS Tallink Grupp nõukogu otsustas 02.06.2016 mitte täita optioonilepinguid. Nõukogu andis juhatusele nõusoleku maksta optioonisaajatele kompensatsiooni 0,15 eurot ühe aktsiaoptiooni eest.

Lisa 12 DIVIDENDID

Aktsionäride korraline üldkoosolek otsustas maksta dividende 0,02 eurot aktsia kohta, kogusummas 13 397 640,80 eurot.

Lisa 13 TEHINGUD SEOTUD OSAPOOLTEGA

(tuhandetes eurodes)

2016 6 kuud või	Müügid seotud osapooltele	Ostud seotud osapooltelt	Nõuded seotud osapoolte vastu	Kohustused seotud osapoolte ees
30.06.2016				
AS Infortar	20	23	3	5
AS HT Valuuta	54	0	1	0
AS Vara HTG	0	959	0	0
OÜ Mersok	0	5	0	0
AS Vaba Maa	4	471	1	54
OÜ Sunbeam	0	1 814	0	50
AS Gastrolink	5	701	1	116
AS Tallink Takso	1	56	0	5
OÜ Topspa Kinnisvara	0	1 265	0	250
OÜ Hansa Hotell	0	474	0	0
OÜ Fastinvest	0	610	0	0
SIA Happy Trails	1	1 646	0	934
Eesti Laevaomanike Liit	1	7	0	0
MTÜ Eesti Tennise Liit	28	120	22	0
OÜ Infor Invest	0	475	0	0
OÜ Sea Images	0	1	0	1
2015 6 kuud või	Müügid seotud osapooltele	Ostud seotud osapooltelt	Nõuded seotud osapoolte vastu	Kohustused seotud osapoolte ees
30.06.2015				
AS Infortar	31	19	6	0
AS HT Valuuta	53	0	1	0
AS Vara HTG	0	959	0	1 029
OÜ Mersok	0	5	0	0
AS Vaba Maa	6	339	1	62
OÜ Sunbeam	0	1 770	0	354
AS Gastrolink	4	493	1	45
AS Tallink Takso	1	43	0	7
OÜ Topspa Kinnisvara	0	1 350	0	0
OÜ Hansa Hotell	0	425	0	90
OÜ Fastinvest	0	620	0	0
SIA Happy Trails	0	1 648	0	329
Eesti Laevaomanike Liit	0	7	0	0
MTÜ Eesti Tennise Liit	10	78	9	0

Lisa 14 SÜNDMUSED PÄRAST ARUANDEKUUPÄEVA

Väljakuulutatud dividendid maksti välja 05.07.2016.

JUHATUSE KINNITUS VAHEARUANDELE

Käesolevaga deklareerime oma vastutust vahearuande eest ja kinnitame, et 2016 majandusaasta teise kvartali, lõpuga 30.06.2016 auditeerimata vahearuanne, mis on koostatud kooskõlas IFRSidega, nagu need on vastu võetud EL poolt, ja IAS 34-ga, kajastab ettevõtte finantsseisundit, majandustulemust ja rahavoogusid õigesti ja õiglaselt.

AS Tallink Grupp ja tema tütarettevõtted on vähemalt järgmise aasta jooksul, alates aruande kinnitamisest, jätkuvalt tegutsevad ettevõtted.



Janek Stalmeister
juhatuse esimees



Andres Hunt
juhatuse aseesimees



Lembit Kitter
juhatuse liige

Tallinn, 11.08.2016