

TALLINK GRUPP AS
2017. AASTA I KVARTALI AUDITEERIMATA KONSOLIDEERITUD
VAHEARUANNE

Majandusaasta algus	1. jaanuar 2017
Majandusaasta lõpp	31. detsember 2017
Vahearuaude periood	1. jaanuar 2017 – 31. märts 2017
Registrikood	10238429
Adress	Sadama 5/7 10111, Tallinn Eesti Vabariik
Telefon	+372 6 409 800
Faks	+372 6 409 810
Interneti kodulehekül	www.tallink.com
Peamine tegevusala	meretransport (reisijate- ja kaubavedu)

SISUKORD

SISUKORD	2
TEGEVUSARUANNE	3
JUHATUSE KINNITUS	14
AUDITEERIMATA KONSOLIDEERITUD RAAMATUPIDAMISE ARUANNE	15
KONSOLIDEERITUD KASUMI- JA MUU KOONDKASUMI ARUANNE	15
KONSOLIDEERITUD FINANTSSEISUNDI ARUANNE	16
KONSOLIDEERITUD RAHAVOOGUDE ARUANNE	17
KONSOLIDEERITUD OMAKAPITALI MUUTUSTE ARUANNE	18
LISAD KONSOLIDEERITUD RAAMATUPIDAMISE VAHEARUANDELE	19
Lisa 1 ÜLDINE INFORMATSIOON	19
Lisa 2 KOKKUVÕTE OLULISEMATEST ARVESTUSPRINTSIIPIDEST	19
Lisa 3 ÄRITEGEVUSE SEGMENTID	19
Lisa 4 FINANTSTULUD JA -KULUD	21
Lisa 5 KASUM AKTSIA KOHTA	22
Lisa 6 TULETISINSTRUMENDID	22
Lisa 7 MATERIAALNE PÕHIVARA	23
Lisa 8 MITTEMATERIAALNE PÕHIVARA	23
Lisa 9 INTRESSIKANDVAD VÕLAKOHUSTUSED	24
Lisa 10 AKTSIAKAPITAL	24
Lisa 11 DIVIDENDID	25
Lisa 12 TEHINGUD SEOTUD OSAPOOLTEGA	25
JUHATUSE KINNITUS RAAMATUPIDAMISE VAHEARUANDELE	26

TEGEVUSARUANNE

2017 majandusaasta esimeses kvartalis (1. jaanuar – 31. märts) vedas Kontsern kokku 1,9 miljonit reisijat, mida on 0,7% võrra vähem kui eelmise aasta sama perioodi jooksul. Kontserni esimese kvartali auditeerimata müügitulu langes 0,7% võrra ja oli kokku 191,5 miljonit eurot. Esimese kvartali kulumieelne ärikasum (EBITDA) oli 5,5 miljonit eurot (esimene kvartal 2016: 16,3 miljonit eurot) ja auditeerimata puhaskahjum oli 20,3 miljonit eurot (esimene kvartal 2016: 12,0 miljonit eurot).

Esimeses kvartalis, mis on ühtlasi ka Kontserni äritegevuse madalhooaeg, mõjutasid müügitulu ja äritulemit järgmised asjaolud:

- Tallinki uus LNG-l (veeldatud maagaasil) töötav kiire reisilaev Megastar alustas Tallinna-Helsingi liinil Shuttle teenuse opereerimist;
- esimeses kvartalis toimusid viie reisilaeva korralised hooldustööd, laevad ei opereerinud liinidel kokku 52 päeva;
- 2017. majandusaastal sattus lihavõttepühade reisihooaeg teise kvartali algusesse, võrreldes eelmise aasta esimese kvartaliga;
- laevade prahtimise- ja prahtimisega seotud muu müügitulu vähenes esimeses kvartalis võrreldes eelmise aasta sama perioodiga, kuna välja oli prahitud vähem laevu;
- 2016. aasta detsembris vahetasid mitmed laevad opereeritavat liini ja sellega kaasnes vastavatel liinidel veomahu võimekuse kasv.

Megastari vastuvõtmine

24. jaanuaril 2017 võttis AS-i Tallink Grupp tütarfirma Tallink Line Ltd. Soomes, Meyer Turku laevatehases, vastu uue kiire reisilaeva Megastar.

Laev on 212 meetrit pikk, mahutab 2 800 reisijat ja 800 sõidukit. Laeval on kaasaegsed kahel kütusel, LNG-l ja diiselkütusel, töötavad mootorid. Peamise kütusena hakatakse kasutama keskkonnasäästlikumat maagaasi, mis võimaldab vähendada heitkoguseid ja energiakulu. Uus laev järgib kõiki praeguseid ning teadaolevalt kehtima hakkavaid nõudeid heitgaaside seirealadele, mille hulka kuulub ka Läänemeri.

Megastaril on reisijatele välja töötatud neli teenuseklassi – traditsiooniline Star klass, eraldi salongiga Comfort klass, eksklusiivse salongiga Ärikläss ja uus istumissalong. Laeval on läbi kahe teki ulatuv 2 800 ruutmeetrise kaubanduspinnaga ja uudsete iseteeninduslahendustega Traveller Superstore ning seitse erinevat restorani, kohvikut ja baari. Laeval on olemas ka laste mänguala ning lemmikloomade hoiukohad.

Megastari maksumus on üle 230 miljoni euro, millest 184 miljonit eurot finantseeriti Finnish Export Credit Ltd.-lt saadud pikaajalise laenuga. Laen on tagatud Soome ekspordikrediidi agentuuri Finnvera garantiiga ja laenu korraldas Nordea Bank Finland Plc. Laeva üleandmisel 24. jaanuaril 2017 välja makstud laenu tähtaeg on kaksteist aastat ja laen kannab OECD turu baasintressimääral (CIRR) põhinevat fikseeritud intressimäära.

29. jaanuaril 2017 alustas Megastar Tallinna-Helsingi liinil Tallink Shuttle teenuse opereerimist ja on ühtlasi Läänemere kõige moodsam reisilaev.

Müügitulu ja segmendid

Eesti-Soome vaheliste laevaliinide esimese kvartali müügitulu kasvas 5,0%, võrreldes eelmise aasta sama perioodiga. Müügitulu kasvu toetas suurem reisijate arv ja transporditud kaubaveoühikute arv, mis saavutati tänu liinile lisatud veomahule. Jaanuari lõpus alustas uus LNG-l töötav kiire reisilaev Megastar Tallinna-Helsingi liinil Tallink Shuttle teenuse opereerimist koos reisilaevaga Star, asendades reisilaeva Superstar. Uus laev mahutab ligikaudu 40% rohkem reisijaid ja autodeki mahutavus pea kahekordistus võrreldes asendatud laevaga. Kontsern viis uue laeva ja selle uute teenusekontseptsioonide tutvustamiseks klientidele Eesti ja Soome turgudel läbi edukad turunduskampaaniad. Megastari liiniletoomine toimus vastavalt seatud tegevuskavale ja laev teenindas liinil reisijaid esimeses kvartalis kahe kuu jooksul plaanipäraselt. Tagasiside uuele laevale on olnud väga positiivne nii reisijatelt kui koostööpartneritelt, mis kinnitab laeva edukat liiniletoomist. Eesti-Soome vaheliste laevaliinide esimese kvartali segmendi tulemus oli eelmise aasta sama perioodiga võrreldes madalam seoses uue laeva liiniletoomise ühekordsete kuludega.

Soome-Rootsi vaheliste laevaliinide esimese kvartali müügitulu langes 3,5%, võrreldes eelmise aasta sama perioodiga, kuna liinil oli väiksem arv reisijaid. Transporditud kaubaveoühikute arv kasvas esimeses kvartalis 8,0% võrra.

Eesti-Rootsi vaheliste laevaliinide esimese kvartali müügitulu kasvas 3,4%, võrreldes eelmise aasta sama perioodiga. Müügitulu kasvu toetas peamiselt suurem kaupluste ja restoranide müük reisija kohta. Transporditud kaubaveoühikute arv kasvas esimeses kvartalis 5,2% võrra.

Läti-Rootsi laevaliini tulu kasvas 26,7%, võrreldes eelmise aasta sama perioodiga, transporditud kaubaveoühikute arv kasvas 20,8%. Alates detsembrist 2016 opereerib liinil kaks laeva võrreldes ühe laevaga eelmise aasta esimeses kvartalis.

Laevade prahtimise- ja prahtimisega seotud muu müügitulu vähenes esimeses kvartalis võrreldes eelmise aasta sama perioodiga 5,4 miljoni euro võrra, kuna välja oli prahitud vähem laevu. Kolm Superfast reisilaeva on jätkuvalt väljaprahtitud.

Kasum

Kontserni 2017. majandusaasta esimese kvartali brutokasum vähenes võrreldes eelmise aasta sama perioodiga 11,6 miljoni euro võrra ja oli 14,9 miljonit eurot, kulumieelne ärikasum (EBITDA) vähenes 11,0 miljoni euro võrra ja oli 5,3 miljonit eurot. Esimese kvartali kasumlikkust vähendasid lihavõttepühade liikuvusest mõjutatud väiksem reisijate arv, madalam laevade prahtimise müügitulu, suuremad kütusekulud ja suuremad laevade opereerimise kulud.

Esimese kvartali finantskulu vähenes kokku 3,9 miljoni euro võrra, valuuta- ja intressi tuletisinstrumentide ümberhindlustest saadi 3,5 miljoni euro võrra väiksem finantskulu ja intressikulud olid eelmise aasta sama perioodiga võrreldes 0,4 miljoni eurot madalamad.

Kontserni auditeerimata puhaskahjum oli 2017 majandusaasta esimeses kvartalis 20,3 miljonit eurot ehk 0,03 eurot aktsia kohta, eelmise aasta sama perioodi puhaskahjum oli 12,0 miljonit eurot ehk 0,018 eurot aktsia kohta.

Finantsseisund

Kontserni netovõlg suurenes esimeses kvartalis 210,8 miljoni euro võrra ja oli kokku 690,9 miljonit eurot, millest 184,0 miljonit eurot oli uue laeva ostuks võetud laen. Netovõla ja EBITDA suhe oli esimese kvartali lõpu seisuga 4,99.

Kontserni kogulikviidsus, raha ja kasutamata krediidilimiidid, oli esimese kvartali lõpus 74,7 miljonit eurot (31. märts 2016: 136,3 miljonit eurot), mis hõlmab 72,2 miljonit eurot (31. märts 2016: 91,7 miljonit eurot) raha ja 2,5 miljonit eurot (31. märts 2016: 44,6 miljonit eurot) kasutamata krediidilimiite, tagades kindla finantspositsiooni jätkusuutlikuks opereerimiseks.

PÕHINÄITAJAD

Perioodi kohta	I KV 2017	I KV 2016	Muutus %
Müügitulu (miljonites eurodes)	191,5	192,8	-0,7%
Brutokasum (miljonites eurodes)	14,9	26,5	-43,8%
Aruandeperioodi puhaskasum (miljonites eurodes)	-20,3	-12,0	-69,0%
EBITDA (miljonites eurodes)	5,3	16,3	-67,7%
Amortisatsioon (miljonites eurodes)	20,8	19,6	6,1%
Investeeringud (miljonites eurodes)	204,2	12,6	1520,6%
Aktsiate kaalutud keskmine arv ¹	669 882 040	669 882 040	0,0%
Aktsiakasum	-0,030	-0,018	-69,0%
Reisijate arv	1 939 784	1 953 070	-0,7%
Kaubaveoühikute arv	83 797	77 279	8,4%
Keskmine töötajate arv	7 209	6 886	4,7%
Perioodi lõpu seisuga	31.03.2017	31.12.2016	Muutus %
Varad kokku (miljonites eurodes)	1 730,2	1 539,0	12,4%
Kohustused kokku (miljonites eurodes)	937,1	725,5	29,2%
Intressikandvad kohustused (miljonites eurodes)	763,2	558,9	36,6%
Netovõlg (miljonites eurodes)	690,9	480,1	43,9%
Netovõla ja EBITDA suhe	4,99	3,21	55,5%
Omakapital kokku (miljonites eurodes)	793,1	813,6	-2,5%
Omakapitali määr (%)	45,8%	52,9%	
Lihtaktsiate arv ¹	669 882 040	669 882 040	0,0%
Omakapital aktsia kohta	1,18	1,21	-2,5%
Suhtarvud	Q1 2017	Q1 2016	
Brutokasumi marginaal (%)	7,8%	13,7%	
EBITDA marginaal (%)	2,7%	8,4%	
Puhaskasumi marginaal (%)	-10,6%	-6,2%	

EBITDA: Finantstulude ja -kulude, kapitaliosaluse meetodil kajastatud investeeringuobjektide kasumi osa, maksude ja kulumi eelne kasum

Aktsiakasum: puhaskasum/kaalutud keskmine aktsiate arv

Omakapitali määr: omakapital kokku/varad kokku

Omakapital aktsia kohta: omakapital/aktsiate arv

Brutokasumi marginaal: brutokasum/müügitulu

EBITDA marginaal: EBITDA/müügitulu

Puhaskasumi marginaal: puhaskasum/müügitulu

Netovõlg: Intressikandvad kohustused miinus raha ja raha ekvivalendid

Netovõla ja EBITDA suhe: netovõlg/12 kuu EBITDA

¹ Aktsiate arv ei sisalda omaaktsiaid.

MÜÜGITULU JA TULEM SEGMENTIDE LÕIKES

Järgnev tabel annab ülevaate kvartaalsest müügitulu ja tulemi dünaamikast geograafiliste segmentide lõikes.

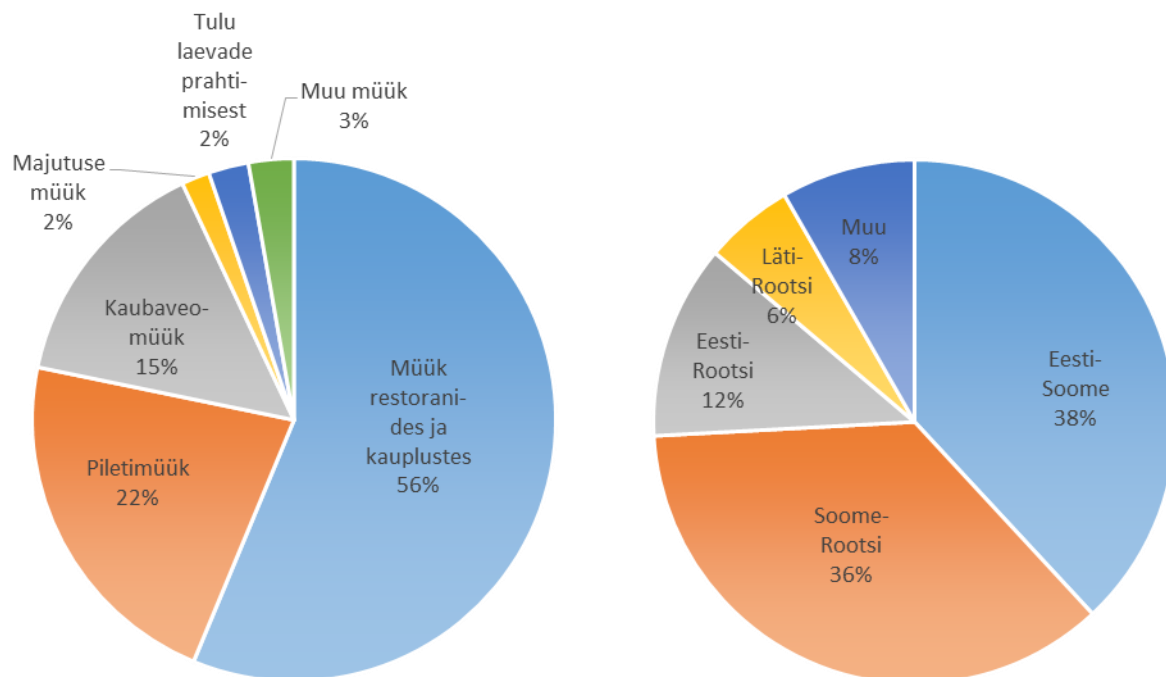
		I KV 2016	II KV 2016	III KV 2016	IV KV 2016	I KV 2017	I KV muutus
Eesti- Soome	Reisijad (tuhandetes)	1 001	1 322	1 568	1 186	1 012	1,1%
	Kaubaveoühikud (tuhandetes)	48	54	54	53	52	8,8%
	Müügitulu (miljonites eurodes)	69,5	92,7	103,1	87,9	73,0	5,0%
	Segmendi tulem ¹ (miljonites eurodes)	10,5	15,9	28,1	20,9	8,1	-23,4%
Soome- Rootsi	Reisijad (tuhandetes)	624	714	863	685	580	-7,1%
	Kaubaveoühikud (tuhandetes)	18	18	15	19	19	8,0%
	Müügitulu (miljonites eurodes)	71,6	84,9	100,4	80,5	69,1	-3,5%
	Segmendi tulem ¹ (miljonites eurodes)	-3,1	3,0	16,0	-0,6	-6,0	-94,2%
Eesti- Rootsi	Reisijad (tuhandetes)	222	258	280	223	215	-3,0%
	Kaubaveoühikud (tuhandetes)	10	11	10	11	11	5,2%
	Müügitulu (miljonites eurodes)	22,3	29,2	33,0	25,5	23,0	3,4%
	Segmendi tulem ¹ (miljonites eurodes)	0,2	4,2	7,5	-0,3	-1,6	-943,9%
Läti- Rootsi	Reisijad (tuhandetes)	107	128	144	132	133	24,7%
	Kaubaveoühikud (tuhandetes)	2	2	2	2	2	20,8%
	Müügitulu (miljonites eurodes)	8,3	11,2	13,9	11,1	10,6	26,7%
	Segmendi tulem ¹ (miljonites eurodes)	0,1	1,7	4,2	0,9	-4,7	-5332,3%
Muu	Müügitulu (miljonites eurodes)	22,9	30,0	26,2	23,4	17,8	-22,3%
	Segmendi tulem ¹ (miljonites eurodes)	0,5	5,1	4,4	1,1	1,3	181,1%
	<i>Segmentidevaheline müük</i>	-1,8	-2,7	-3,1	-2,3	-1,9	-4,5%
	Müügitulu kokku	192,8	245,2	273,6	226,1	191,5	-0,7%
	EBITDA	16,3	36,2	67,1	29,9	5,3	-67,7%
	Segmendi tulem¹ kokku	8,2	30,0	60,2	22,0	-2,9	-135,5%
	Puhaskasum/-kahjum	-12,0	9,8	42,8	3,5	-20,3	-69,0%

¹ Segmendi tulem on tulem enne üldhalduskulusid, finantskulusid ja makse.

Järgnev tabel annab ülevaate kvartaalsest müügitulu dünaamikast ärisegmentide lõikes:

Müügitulu (miljonites eurodes)	I KV 2016	II KV 2016	III KV 2016	IV KV 2016	I KV 2017	I KV muutus
Müük laevadel ja maismaal asuvates restoranides ja kauplustes	109,4	137,7	146,8	127,6	107,8	-1,4%
Piletimüük	40,1	61,0	82,6	52,4	42,1	4,9%
Kaubaveomüük	24,7	26,7	25,4	27,1	28,2	14,3%
Majutuse müük	3,2	5,3	6,6	4,4	3,3	4,8%
Tulu laevade prahtimisest	8,9	4,8	4,9	6,9	4,8	-46,5%
Muu	6,5	9,7	7,4	7,7	5,4	-18,1%
Müügitulu kokku	192,8	245,2	273,6	226,1	191,5	-0,7%

Järgnevad graafikud annavad ülevaate majandusaasta esimese kvartali müügitulu jagunemisest geograafiliste ja ärisegmentide lõikes.



TURUÜLEVAADE

Järgnev tabel annab ülevaate 2017 ja 2016 majandusaasta esimese kvartali jooksul veetud reisijatest, kaubaveoühikutest ja sõiduautodest.

Reisijad	I KV 2017	I KV 2016	Muutus
Eesti-Soome	1 011 706	1 000 609	1,1%
Soome-Rootsi	580 234	624 302	-7,1%
Eesti-Rootsi	214 948	221 593	-3,0%
Läti-Rootsi	132 896	106 566	24,7%
Kokku	1 939 784	1 953 070	-0,7%

Kaubaveoühikud	I KV 2017	I KV 2016	Muutus
Eesti-Soome	51 688	47 517	8,8%
Soome-Rootsi	19 128	17 717	8,0%
Eesti-Rootsi	10 577	10 055	5,2%
Läti-Rootsi	2 404	1 990	20,8%
Kokku	83 797	77 279	8,4%

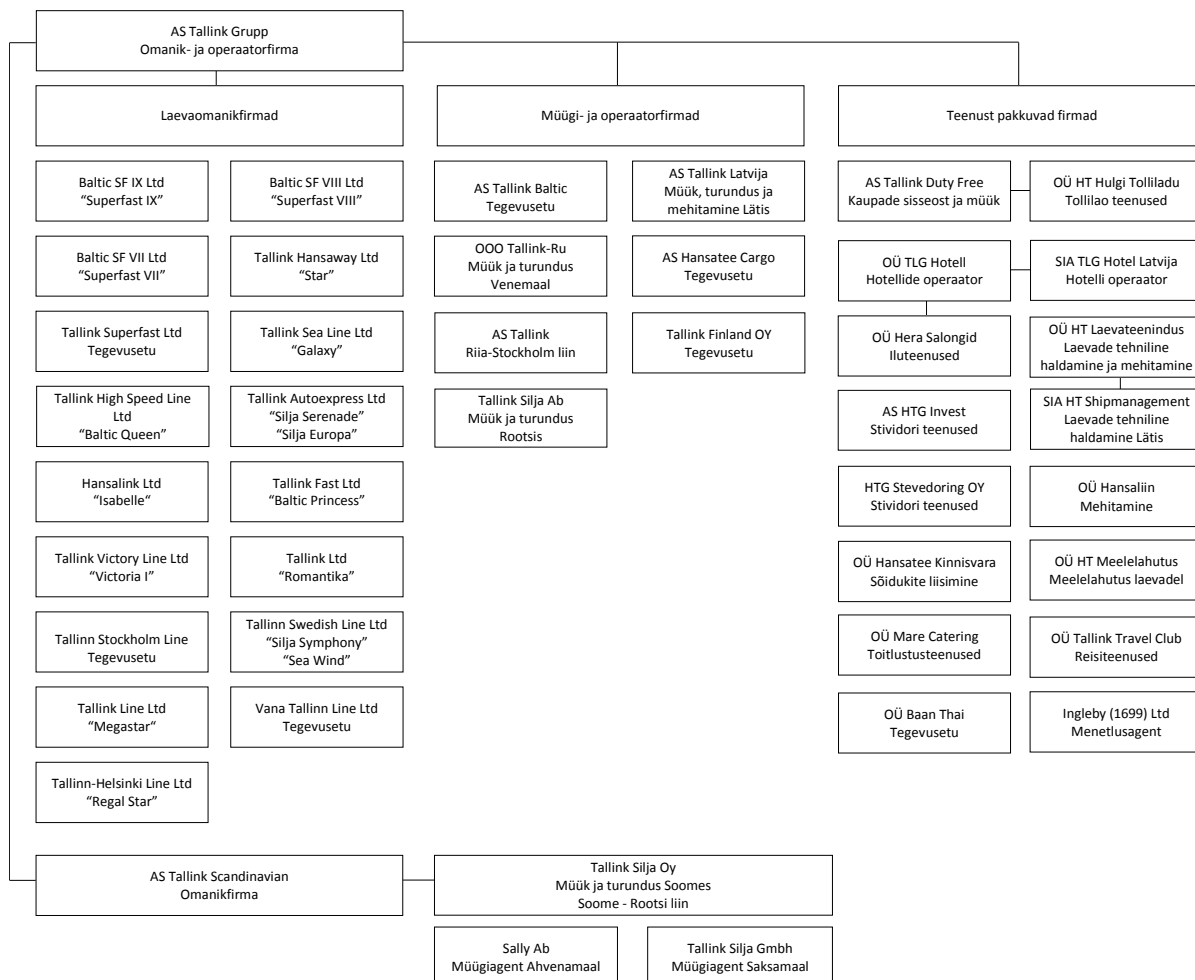
Sõiduautod	I KV 2017	I KV 2016	Muutus
Eesti-Soome	168 906	171 605	-1,6%
Soome-Rootsi	21 763	22 826	-4,7%
Eesti-Rootsi	13 915	15 383	-9,5%
Läti-Rootsi	12 861	11 508	11,8%
Kokku	217 445	221 322	-1,8%

Kontserni turuosad opereerivatel liinidel olid 31. märtsil 2017 lõppenud 12-kuulisel perioodil järgmised:

- Kontsern vedas Tallinna ja Helsingi vahelisel liinil ligikaudu 58% reisijatest ja 64% ro-ro kaubaveo ühikutest;
- Kontsern vedas Soome ja Rootsi vahelistel liinidel ligikaudu 54% reisijatest ja 28% ro-ro kaubaveo ühikutest;
- Kontsern on ainus igapäevase reisijateveo teenuse pakkuja Eesti ja Rootsi vahel;
- Kontsern on ainus igapäevase reisijate- ja kaubaveo teenuse pakkuja Riia ja Stockholmi vahel.

KONTSERNI STRUKTUUR

Aruandekuupäeva seisuga kuulus Kontserni 45 äriühingut. Kõik tütarettevõtted kuuluvad sajaprotsendiliselt Tallink Grupp AS-ile. Järgnev graafik kajastab Kontserni struktuuri aruandekuupäeva seisuga.



Kontsern omab ka 34% Tallink Takso AS-ist.

PERSONAL

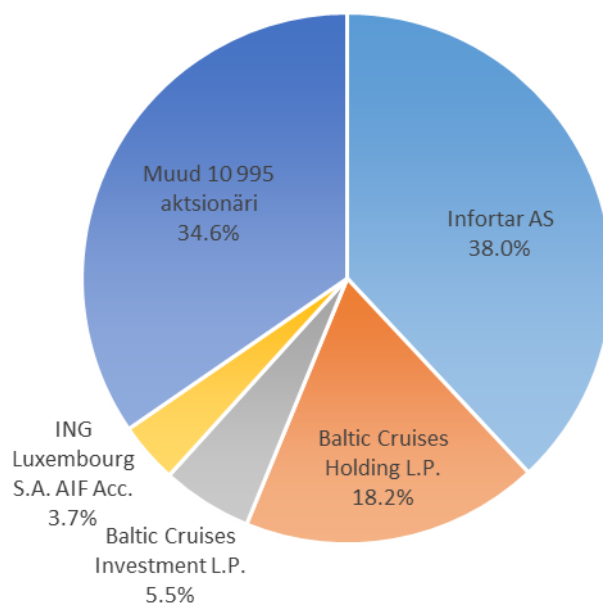
31. märtsi 2017 töötas kontsernis 7 291 töötajat (31. märtsil 2016: 6 941). Järgnev tabel annab detailsema ülevaate Kontserni personali jaotusest.

	I KV keskmine			I KV lõpu seisuga		
	2017	2016	Muutus	2017	2016	Muutus
Maismaal kokku	1 631	1 574	3,6%	1 625	1 583	2,7%
Eesti	894	845	5,8%	892	857	4,1%
Soome	478	469	1,9%	477	468	1,9%
Rootsi	174	179	-2,8%	169	179	-5,6%
Läti	68	65	4,6%	70	65	7,7%
Venemaa	12	10	20,0%	12	8	50,0%
Saksamaa	5	6	-16,7%	5	6	-16,7%
Laevadel	5 025	4 700	6,9%	5 114	4 736	8,0%
Hotellides*	553	612	-9,6%	552	622	-11,3%
Kokku	7 209	6 886	4,7%	7 291	6 941	5,0%

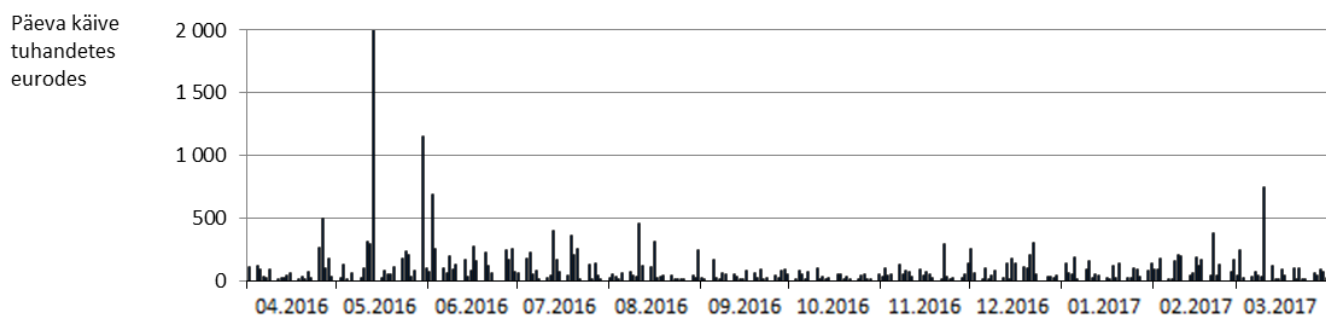
* Hotelli personal ei ole arvestatud „Maismaal kokku” personali hulka.

AKTSIONÄRID JA AKTSIA HIND

Järgnev graafik näitab Tallink Grupp AS suurimate aktsionäride aktsiaosalust 31. märtsi 2017 seisuga.



Tallink Grupp AS aktsiad on noteeritud Tallinna Börsil alates 9. detsembrist 2005, kauplemistunnuse TAL1T all. Alljärgnev graafik annab ülevaate aktsia hinna liikumisest viimase kaheteistkümneme kuu jooksul.



SÜNDMUSED I KVARTALIS

Juhatuse liikme volituste pikendamine

AS-i Tallink Grupp nõukogu pikendas juhatuse liikme Andres Hundi volitusi järgnevaks kolmeks aastaks alates 24. veebruar 2017.

Megastari vastuvõtmine

24. jaanuaril 2017 võttis AS-i Tallink Grupp tütarfirma Tallink Line Ltd. Soomes, Meyer Turku laevatehases, vastu uue kiire reisilaeva Megastar. Laev on 212 meetrit pikk, mahutab 2 800 reisijat ja 800 sõidukit. Laeval on kaasaegsed kahel kütusel, LNG-l (veeldatud maagaasil) ja diiselmootorid, töötavad mootorid. Peamise kütusena hakatakse kasutama keskkonnasäästlikumat maagaasi, mis võimaldab vähendada heitkoguseid ja energiakulu. Uus laev järgib kõiki praeguseid ning teadaolevalt kehtima hakkavaid nõudeid heitgaaside seirealadele, mille hulka kuulub ka Läänemeri.

Megastari maksumus on üle 230 miljonit euro, millest 184 miljoni eurot finantseeriti Finnish Export Credit Ltd.-lt saadud pikaajalise laenuga. Laen on tagatud Soome ekspordikrediidi agentuuri Finnvera garantiiga ja laenu korraldas Nordea Bank Finland Plc. Laeva üleandmisel 24. jaanuaril 2017 välja makstud laenu tähtaeg on kaksteist aastat ja laen kannab OECD turu baasintressimääral (CIRR) põhinevat fikseeritud intressimäära.

29. jaanuaril 2017 alustas Megastar Tallinna-Helsingi liinil Tallink Shuttle teenuse opereerimist, asendades kiire reisilaeva Superstar. 31. jaanuaril 2017 lõppes Superstari prahileping ja laev anti üle omanikule.

Kontserni majandustegevusele 2017 majandusaasta esimeses kvartalis avaldasid mõju järgmised asjaolud:

- Reisilaev Baltic Princess ei opereerinud jaanuaris 2017 Soome-Rootsi liinil 5 päeva korraliste hooldustööde tõttu.
- Kiire reisilaev Star ei opereerinud jaanuaris 2017 Eesti-Soome liinil 15 päeva korraliste hooldustööde tõttu.
- 29. jaanuaril 2017 alustas uus veeldatud maagaasil (LNG) töötav kiire reisilaev Megastar Tallinna-Helsingi liinil Tallink Shuttle teenuse opereerimist, asendades kiire reisilaeva Superstar.
- Reisilaev Victoria I ei opereerinud jaanuaris 2017 Eesti-Rootsi liinil 12 päeva korraliste hooldustööde tõttu.
- Reisilaev Romantika ei opereerinud jaanuaris 2017 Läti-Rootsi liinil 10 päeva korraliste hooldustööde tõttu.
- Reisilaev Isabelle ei opereerinud veebruaris 2017 Läti-Rootsi liinil 10 päeva korraliste hooldustööde tõttu.

Laevade uuendustööd

Esimeses kvartalis toimunud laevade korraliste hoolduste ajal uuendati ka mitmete reisilaevade avalikke alasid. Reisilaeva Romantika 6nda teki vööris on peale uuendustöid avatud uus toitlustus- ja puhkeala, sealhulgas Fast Lane kiirtoidurestoran, kohvik ja laste mänguala kus on Lotte mänguküla. Reisilaevall Baltic Princess avati uus itaalia restoran Tavolata ja uue värske ilme sai ka restoran Happy Lobster.

Tallink Silja AB valiti 2017. aasta parimaks laevandusettevõtteks

AS-i Tallink Grupp tütarettevõtte Tallink Silja AB valiti Rootsi turismiettevõtete galal Grand Travel Awards kategooria Aasta Parim Laevandusettevõtte võitjaks. Võitja valisid kandidaatide seast välja Travel News ajakirja toimetuse töötajatest ja reisiettevõtete juhtidest koosnev žürii. Võitja valikut põhjendati järgnevalt: "Teemakruisid „Lets party“, „Rock the boat“ ja „Galaxy Beats“ pakuvad vaheldust seenior ja jõulukruisidele. Tallink Silja on leidnud oma koha konkurentsitihedas kruisitööstuses."

Helsingi Läänesadama uue T2 terminali avamine

27. veebruaril avati Helsingi Läänesadama uus T2 terminal. Tallink Shuttle reisilaevade Megastari ja Stari reisijad hakkavad kasutama uut terminalihoonet ja reisijatekoridori, mis lühendab oluliselt vahemaad terminali ja laeva vahel. Ühtlasi võeti Helsingi ja Tallinna sadamates kasutusele Shuttle reisilaevade autoteki kahetasandiline laadimine, mis võimaldab kiiremat laadimist ning lisab mugavust sõidukiga reisijatele. Tallinki kolmas Tallinna-Helsingi liinil liiklev kruisilaev Silja Europa jääb kasutama endist kaid, reisijatekoridori ning terminal T1-te.

Stockholmi uus Värtahamneni terminal

Alates 24. jaanuarist sõidavad kõik Tallinki Stockholmi külastavad reisilaevad Värtahamneni uude sadamakompleksi, kuhu hakkavad silduma ka varem Frihamneni saabunud Riia-Stockholmi liini laevad Isabelle ja Romantika. Terminali hoone on valmis ning reisijad saavad juba kasutada reisijatekoridore, check-in-i ja ooteala ning kohvikut. Ka Tallink Silja AB kontor viidi üle uude terminalihoonesse.

SÜNDMUSED PÄRAST ARUANDEKUUPÄEVA JA TULEVIKUVÄLJAVADE

2017 majandusaasta esimeses kvartalis vähenes Kontserni laevadega veetud reisijate arv 0,7% kuna võrreldes eelmise aasta esimese kvartaliga sattus lihavõttepühade reisihoogaeg teise kvartalis. Vastavalt 2017. aasta esimese nelja kuu veostatistikale, mis sisaldab ka lihavõttepühade reisihoogaega, kasvas Kontserni laevadega veetud reisijate arv 3,4%, võrreldes eelmise aasta sama ajaga.

Kontserni juhtkonna hinnangul on 2017 majandusaasta oodatav äritulemus parem võrreldes eelneva aastaga seoses 2016. aasta detsembris liinidel toimunud muudatustega ning kiire reisilaeva Megastar liinile tulekuga 2017 jaanuaris. Alates 2017. aasta veebruarist ei prahita enam kiiret reisilaeva Superstar ja Kontsernil ei ole enam prahtimiskulu.

Kontsern ei genereeri tulusid ühtlaselt läbi kogu aasta. Kontserni tegevuse kõrghooaeg on suveperioodil. Kontserni juhatuse varasemate majandusaastate kogemusel põhineval hinnangul teenitakse suur osa tulusid ja kasumit suvel (juuni-august).

AS-il Tallink Grupp ei ole hetkel märkimisväärseid uurimis- ja arendustegevuseprojekte.

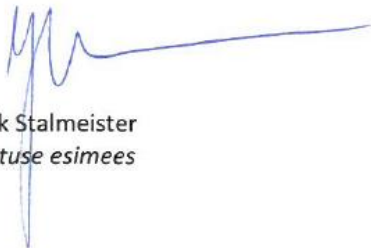
RISKID

Mitmesugused riskid võivad Kontserni äritegevust, finantsseisundit ja majandustulemusi oluliselt mõjutada. Kuid sellised riskid pole ainsad võimalikud ohud. Kontserni võivad mõjutada ka riskid ja asjaolud, mida hetkel loeme ebaolulisteks või ebatõenäolisteks. Allpool on loetletud riskitegurid, mis ei ole reastatud toimumise tõenäosuse ega Kontserni äritegevusele võimaliku mõju järgi:

- õnnetused, katastroofid;
- makromajanduslik areng;
- õigusaktide muudatused;
- suhted ametiühingutega;
- kütusehindade ja intressimäärade tõus;
- turu- ja kliendikäitumine.

JUHATUSE KINNITUS

Juhatus kinnitab, et oma parima teadmise kohaselt kajastab Tallink Grupp AS 2017 majandusaasta esimese kvartali tegevusaruanne õigesti ja õiglaselt kontserni arengut, majandustulemusi ja finantsseisundit ning annab ülevaate peamistest riskidest ja ebaselgustest.



Janek Stalmeister
Juhatuse esimees



Andres Hunt
Juhatuse aseesimees



Lembit Kitter
Juhatuse liige

Tallinnas, 11. mail 2017

AUDITEERIMATA KONSOLIDEERITUD RAAMATUPIDAMISE ARUANNE

KONSOLIDEERITUD KASUMI- JA MUU KOONDKASUMI ARUANNE

Auditeerimata, tuhandetes eurodes	I KV 2017	I KV 2016
Müügitulu (Lisa 3)	191 548	192 821
Müüdnud kaupade ja teenuste kulud	-176 678	-166 343
Brutokasum	14 870	26 478
Müügi- ja turunduskulud	-17 780	-18 292
Üldhalduskulud	-12 610	-12 018
Muud äritulud	123	500
Muud ärikulud	-135	-16
Kasum/-kahjum äritegevusest	-15 532	-3 348
Finantstulud (Lisa 4)	2 491	2 596
Finantskulud (Lisa 4)	-7 273	-11 273
Kasum/-kahjum enne tulumaksu	-20 314	-12 025
Tulumaks	-14	-2
Aruandeperioodi puhaskasum/-kahjum	-20 328	-12 027
Muu koondkasum/-kahjum		
Välismaiste äriüksuste ümberarvestusel tekkinud valuutakursivahed	-611	-58
Perioodi muu koondkasum/-kahjum kokku	-611	-58
Perioodi koondkasum/-kahjum kokku	-20 939	-12 085
Tava- ja lahustatud kasum aktsia kohta (eurodes, Lisa 5)	-0,030	-0,018

KONSOLIDEERITUD FINANTSSEISUNDI ARUANNE

Auditeerimata, tuhandetes eurodes	31.03.2017	31.12.2016
VARAD		
Raha ja raha ekvivalendid	72 226	78 773
Nõuded ostjate vastu ja muud nõuded	39 806	38 674
Ettemaksed	15 171	7 926
Tulumaksu ettemakse	87	91
Varud	44 722	38 719
Käibevara	172 012	164 183
Kapitaliosaluse meetodil kajastatud investeeringud	363	363
Muud finantsvarad	352	348
Edasilükkunud tulumaksu vara	18 791	18 791
Kinnisvarainvesteeringud	300	300
Materiaalne põhivara (Lisa 7)	1 488 273	1 304 897
Immateriaalne vara (Lisa 8)	50 120	50 127
Põhivara	1 558 199	1 374 826
VARAD KOKKU	1 730 211	1 539 009
KOHUSTUSED JA OMAKAPITAL		
Intressikandvad võlakohustused (Lisa 9)	153 657	106 112
Võlad tarnijatele ja muud võlad	101 589	103 280
Dividendivõlg (Lisa 10)	4	4
Tulumaksukohustus	0	10
Ettemakstud tulud	40 971	30 895
Lühiajalised kohustused	296 221	240 301
Intressikandvad võlakohustused (Lisa 9)	609 500	452 793
Tuletisinstrumendid (Lisa 6)	31 404	32 359
Pikaajalised kohustused	640 904	485 152
Kohustused kokku	937 125	725 453
Aksiakapital (Lisa 10)	361 736	361 736
Ülekurss	639	639
Reservid	68 632	68 774
Jaotamata kasum	362 079	382 407
Emaettevõtja omanikele kuuluv omakapital	793 086	813 556
Omakapital kokku	793 086	813 556
KOHUSTUSED JA OMAKAPITAL KOKKU	1 730 211	1 539 009

KONSOLIDEERITUD RAHAVOOGUDE ARUANNE

Auditeerimata, tuhandetes eurodes	I KV 2017	I KV 2016
RAHAVOOD ÄRITEGEVUSEST		
Aruandeperioodi puhaskasum/-kahjum	-20 328	-12 027
Korrigeerimised	25 624	28 192
Muutused:		
Äritegevusega seotud nõuetes ja ettemaksetes	-9 831	-5 756
Varudes	-6 003	-7 309
Äritegevusega seotud kohustustes	7 671	13 719
Muutused varades ja kohustustes	-8 163	654
Äritegevusest teenitud raha	-2 867	16 819
Makstud tulumaks	-18	-160
RAHAVOOD ÄRITEGEVUSEST KOKKU	-2 885	16 659
RAHAVOOD INVESTEERIMISTEGEVUSEST		
Materiaalse põhivara ja immateriaalse vara soetamine (Lisad 7, 8, 9)	-204 212	-12 709
Laekumised materiaalse põhivara müügist	25	134
Saadud intressid	1	18
RAHAVOOD INVESTEERIMISTEGEVUSEST KOKKU	-204 186	-12 557
RAHAVOOD FINANTSEERIMISTEGEVUSEST		
Saadud laenud (Lisa 9)	184 000	0
Laenude tagasimaksed (Lisa 9)	-10 024	-14 728
Arvelduskrediidi muutus (Lisa 9)	32 371	26 963
Tuletisinstrumentidega seotud maksed	-905	-1 021
Kapitalirendimaksete tasumine (Lisa 9)	-26	-24
Makstud intressid	-4 728	-5 550
Laenudega seotud tehingukulude tasumine	-164	0
RAHAVOOD FINANTSEERIMISTEGEVUSEST KOKKU	200 524	5 640
RAHAVOOD KOKKU	-6 547	9 742
Raha ja raha ekvivalendid perioodi alguses	78 773	81 976
Raha ja raha ekvivalentide muutus	-6 547	9 742
Raha ja raha ekvivalendid perioodi lõpus	72 226	91 718

KONSOLIDEERITUD OMAKAPITALI MUUTUSTE ARUANNE

Auditeerimata, tuhandetes eurodes	Aksia- kapital	Ülekurs	Kursi- vahede reserv	Laevade ümber- hindluse reserv	Kohustuslik reserv- kapital	Oma- aktsiate reserv	Aksia- optsoonide programmi reserv	Jaotamata kasum	Emaette- võtte omanikele kuuluv omakapital	Omakapital kokku
Seisuga 31. detsember 2016	361 736	639	-11	45 646	23 139	0	0	382 407	813 556	813 556
Aruandeperioodi puhaskasum/-kahjum (Lisa 5)	0	0	0	0	0	0	0	-20 328	-20 328	-20 328
Perioodi muu koondkasum/-kahjum	0	0	-142	0	0	0	0	0	-142	-142
Aruandeperioodi koondkasum/-kahjum kokku	0	0	-142	0	0	0	0	-20 328	-20 470	-20 470
Seisuga 31. märts 2017	361 736	639	-153	45 646	23 139	0	0	362 079	793 086	793 086
Seisuga 31. detsember 2015	404 290	639	458	47 693	20 185	-4 163	910	354 410	824 422	824 422
Aruandeperioodi puhaskasum/-kahjum (Lisa 5)	0	0	0	0	0	0	0	-12 027	-12 027	-12 027
Perioodi muu koondkasum/-kahjum	0	0	-58	0	0	0	0	0	-58	-58
Aruandeperioodi koondkasum/-kahjum kokku	0	0	-58	0	0	0	0	-12 027	-12 085	-12 085
Seisuga 31. märts 2016	404 290	639	400	47 693	20 185	-4 163	910	342 383	812 337	812 337

LISAD KONSOLIDEERITUD RAAMATUPIDAMISE VAHEARUANDELE

Lisa 1 ÜLDINE INFORMATSIOON

Tallink Grupp AS ja tema tütarettevõtete (edaspidi "Kontsern") 2017 esimese kvartali konsolideeritud auditeerimata vahearuanne kinnitati 11. mail 2017 vastavalt juhatuse otsusele.

Tallink Grupp AS on Eestis registreeritud ja Eestis tegutsev ettevõtte juriidilise aadressiga Sadama 5/7, Tallinn. Tallink Grupp AS aktsiad on avalikult kaubeldavad Tallinna Väärtpaberibörsil alates 9. detsembrist 2005.

Kontserni peamised tegevusalad on seotud meretranspordiga Läänemerele (reisijate- ja kaubavedu). Kontserni töötajate arv ulatus 31. märtsi 2017 seisuga 7 291 inimeseni (31. detsember 2016: 7 234).

Lisa 2 KOKKUVÕTE OLULISEMATEST ARVESTUSPRINTSIIPIDEST

Tallink Grupp AS raamatupidamise aruanded on koostatud kooskõlas Rahvusvaheliste Finantsaruandluse Standarditega (IFRS), nagu need on vastu võetud Euroopa Liidu poolt kokkuvõtliku versioonina vastavalt IAS 34-le "Vahearuanne".

Vahearuanne koostamisel on kasutatud samu põhimõtteid ja arvestusprintsipi kui 31. detsember 2016 aastaaruande koostamisel.

Vahearuanne on koostatud tuhandetes eurodes (EUR).

Lisa 3 ÄRITEGEVUSE SEGMENTID

Kontserni erinevate tegevusharude korraldamine ja juhtimine toimub eraldi vastavalt erinevate turgude vajadustele. Liinid moodustavad erinevad ärisegmendid.

Alljärgnevates tabelites on esitatud aruande- ja võrreldava perioodi andmed kontserni müügitulu ja kasumi kohta erinevate aruandeselementide lõikes.

Geograafilised segmendid – vastavalt varade asukohale

Periood 1. jaanuar - 31. märts, tuhandetes eurodes	Eesti-Soome liin	Eesti-Rootsi liin	Läti-Rootsi liin	Soome-Rootsi liin	Muu	Segmentidevaheline elimineerimine	Kokku
2017							
Müük kontsernivälistele klientidele	72 971	23 037	10 571	69 071	15 898	0	191 548
Segmentidevaheline müük	0	0	0	0	1 882	-1 882	0
Müügitulu	72 971	23 037	10 571	69 071	17 780	-1 882	191 548
Segmendi tulem	8 061	-1 578	-4 709	-5 994	1 310	0	-2 910
Jagamatud kulud							-12 622
Finantstulud/-kulud (Lisa 4)							-4 782
Kasum/-kahjum enne tulumaksu							-20 314

Periood 1. jaanuar - 31. märts, tuhandetes eurodes	Eesti-Soome liin	Eesti-Rootsi liin	Läti-Rootsi liin	Soome-Rootsi liin	Muu	Segmentidevaheline elimineerimine	Kokku
2016							
Müük kontsernivälistele klientidele	69 513	22 280	8 346	71 605	21 077	0	192 821
Segmentidevaheline müük	0	0	0	0	1 802	-1 802	0
Müügitulu	69 513	22 280	8 346	71 605	22 879	-1 802	192 821
Segmendi tulem	10 529	187	90	-3 086	466	0	8 186
Jagamatud kulud							-11 534
Finantstulud/-kulud (Lisa 4)							-8 677
Kasum/-kahjum enne tulumaksu							-12 025

Müügitulu teenuste lõikes

Tuhandetes eurodes	I KV 2017	I KV 2016
Piletimüük	42 054	40 093
Kaubaveoteenuse müük	28 225	24 696
Majutuse müük	3 330	3 179
Müük laevades ja maismaal asuvates restoranides ja kauplustes	107 808	109 386
Tulu laevade prahtimisest	4 770	8 923
Muu	5 360	6 544
Kontserni müügitulu kokku	191 548	192 821

Lisa 4 FINANTSTULUD JA -KULUD

Tuhandetes eurodes	I KV 2017	I KV 2016
Puhaskasum valuutakursi muutustest	1 029	0
Tulu intressivahetuslepingutest	1 461	0
Tulu valuutakursi tuletisinstrumentidest	0	2 594
Intressitulu finantsvaradelt, mida ei mõõdetata õiglasel väärtusel läbi kasumi või kahjumi	1	2
Finantstulud kokku	2 491	2 596
Puhaskahjum valuutakursi muutustest	0	-1 867
Intressikulu finantskohustustelt, mida mõõdetakse korrigeeritud soetusmaksumuses	-5 862	-6 295
Kulu intressivahetuslepingutest	-905	0
Kulu valuutakursi tuletisinstrumentidest	-506	-3 111
Finantskulud kokku	-7 273	-11 273
Finantstulud ja -kulud kokku	-4 782	-8 677

Lisa 5 KASUM AKTSIA KOHTA

Tava puhaskasumi arvutamiseks aktsia kohta jagatakse lihtaktsionäridele jaotatav aruandeperioodi puhaskasum aruandeperioodi jooksul käibel olnud lihtaktsiate kaalutud keskmise arvuga. Kontsernil ei olnud 31. märtsi 2017 seisuga kehtivaid aktsiaoptioone.

Perioodi lõpu seisuga, tuhandetes	I KV 2017	I KV 2016
Emiteeritud aktsiad	669 882	673 817
Omaaktsiad	0	3 935
Käibelolevad aktsiad	669 882	669 882

Perioodi kohta, tuhandetes eurodes	I KV 2017	I KV 2016
Perioodi jooksul käibel olnud lihtaktsiate kaalutud keskmine arv (tavaaktsiad, tuhandetes)	669 882	669 882
Aktsiaoptioonide mõju	0	172
Perioodi jooksul käibel olnud lihtaktsiate kaalutud keskmine arv (lahustatud, tuhandetes)	669 882	670 054
Emaettevõtte omanikele kuuluv puhaskasum/-kahjum	-20 328	-12 027
Tava aktsiakasum (eurodes aktsia kohta)	-0,030	-0,018
Lahustatud aktsiakasum (eurodes aktsia kohta)	-0,030	-0,018

Lisa 6 TULETISINSTRUMENDID

Kontsern kasutab intressiriskide maandamiseks intressivahetuslepinguid. Kui rahavoogude riskimaandamise efektiivsus on tõestatud, kajastatakse tuletisinstrumenti õiglase väärtuse muutus omakapitalis reservina. Tuletisinstrumentidist saadud reaalsed kasumid või kahjumid kajastatakse kasumiaruandes. Muutused tuletisinstrumenti õiglases väärtuses, mis ei kvalifitseeru rahavoogude riskide maandamise arvestuseks vastavalt IAS 39-le, kajastatakse otse kasumiaruandes.

Tallink Grupp AS-il on 31. märtsi 2017 seisuga sõlmitud kaks intressivahetuslepingut, mille lepinguline summa kokku on 170 000 tuhat eurot lõpptähtaegadega aastatel 2018 ja 2019 ning kaks valuutavahetustehingute lepingut, mille lepinguline summa kokku on 120 000 tuhat eurot lõpptähtajaga aastal 2018. Intressivahetuslepingute õiglase väärtus 31. märtsi 2017 seisuga on -7 838 tuhat eurot ja valuutavahetustehingute lepingute õiglase väärtus on -23 566 tuhat eurot.

Lisa 7 MATERIAALNE PÕHIVARA

Tuhandetes eurodes	Maa ja ehitised	Laevad	Masinad ja seadmed	Pooleliolev põhivara	Kokku
Jääkväärtus seisuga 31. detsember 2016	2 525	1 230 437	23 063	48 872	1 304 897
Ostud ja parendused	0	236 389	3 303	-36 988	202 704
Müük ja mahakandmine	0	0	-58	0	-58
Aruandeperioodi amortisatsioon	-134	-17 420	-1 716	0	-19 270
Jääkväärtus seisuga 31. märts 2017	2 391	1 449 406	24 592	11 884	1 488 273
Seisuga 31. märts 2017					
raamatupidamislik brutomaksumus	10 630	1 813 720	53 153	11 884	1 889 387
akumuleeritud amortisatsioon	-8 239	-364 314	-28 561	0	-401 114
Jääkväärtus seisuga 31. detsember 2015	2 942	1 270 102	10 160	28 214	1 311 418
Ostud ja parendused	92	7 930	6 114	-2 229	11 907
Müük ja mahakandmine	0	0	-4	-19	-23
Aruandeperioodi amortisatsioon	-295	-16 752	-1 210	0	-18 257
Jääkväärtus seisuga 31. märts 2016	2 739	1 261 280	15 060	25 966	1 305 045
Seisuga 31. märts 2016					
raamatupidamislik brutomaksumus	10 206	1 564 796	39 239	25 966	1 640 207
akumuleeritud amortisatsioon	-7 467	-303 516	-24 179	0	-335 162

Lisa 8 MITTEMATERIAALNE PÕHIVARA

Tuhandetes eurodes	Firmaväärtus	Kaubamärk	Muud	Kokku
Jääkväärtus seisuga 31. detsember 2016	11 066	27 670	11 391	50 127
Ostud ja parendused	0	0	1 508	1 508
Müük ja mahakandmine	0	0	0	0
Aruandeperioodi amortisatsioon	0	-729	-786	-1 515
Jääkväärtus seisuga 31. märts 2017	11 066	26 941	12 113	50 120
Seisuga 31. märts 2017				
soetusmaksumus	11 066	58 288	34 048	103 402
akumuleeritud amortisatsioon	0	-31 347	-21 935	-53 282
Jääkväärtus seisuga 31. detsember 2015	11 066	30 586	11 074	52 726
Ostud ja parendused	0	0	914	914
Müük ja mahakandmine	0	0	-78	-78
Aruandeperioodi amortisatsioon	0	-729	-638	-1 367
Jääkväärtus seisuga 31. märts 2016	11 066	29 857	11 272	52 195
Seisuga 31. märts 2016				
soetusmaksumus	11 066	58 288	30 543	99 897
akumuleeritud amortisatsioon	0	-28 431	-19 271	-47 702

Lisa 9 INTRESSIKANDVAD VÕLAKOHUSTUSED

Tuhandetes eurodes	31.12.2016	Uued laenud	Tagasi-maksud	Kursi-vahed	Muud muutused	31.03.2017
Kapitalirendi kohustused	373	0	-26	1	0	348
Tagamata võlakirjad	98 627	0	0	-883	59	97 803
Arvelduskrediit	40 110	32 371	0	0	0	72 481
Pikaajalised pangalaenud	419 795	184 000	-10 024	0	-1 246	592 525
Kokku	558 905	216 371	-10 050	-882	-1 187	763 157
Lühiajaline osa	106 112					153 657
Pikaajaline osa	452 793					609 500
Kokku	558 905					763 157

¹ Muud muutused on seotud tehingutasude kapitaliseerimisega ja kuludesse kandmisega. Kapitalirendi kohustuste muude muutuste all on kajastatud liisinglepingute lõpetamised.

Võlakirjad on nomineeritud Norra kroonides (NOK).

Arvelduskrediitide tagamiseks on kommertspandid (kogusummas 20 204 tuhat eurot) ja laevahüpooteegid.

Tallink Grupp AS on garanteerinud HSH Nordbank AG, Nordea Bank Plc, Danske Bank A/S ja Swedbank AS poolt tütarettevõtetele antud laene, kokku 309 431 tuhande euro eest ja tütarettevõtted on garanteerinud Nordea Bank Plc ja Swedbank AS poolt AS-le Tallink Grupp antud laene summas 283 094 tuhat eurot. Nimetatud laenude põhitagamiseks on laevaomanikfirmadest tütarettevõtete aktsiate pant ja nimetatud tütarettevõtetele kuuluvatele laevadele seatud hüpooteegid.

Lisa 10 AKTSIAKAPITAL

Vastavalt emaettevõtte põhikirjale on lihtaktsiate maksimaalne arv 2 400 000 000. Iga aktsia annab aktsionäride üldkoosolekul ühe hääle. Omandiõiguse ülemineku teel soetatud aktsiad annavad õiguse üldkoosolekul osalemiseks ja hääletamiseks ainult siis, kui omandiõiguse üleminek on registreeritud Eesti väärtipaberite keskreistris ajaks, mil määratakse kindlaks üldkoosolekul osalema õigustatud aktsionäride ring.

Tallink Grupp AS-il on 669 882 040 raamatupidamisliku väärtusega 0,54 EUR nimiväärtuseta registreeritud aktsiat.

Lisa 11 DIVIDENDID

Juhatus eesmärk on jaotada pikaajalises plaanis vähemalt 50% puhaskasumist dividendidena või kapitali tagasimaksetena, võttes seejuures arvesse ka kontserni finantsseisundit. Juhatus hinnangul jaotatakse järgnevatel aastatel kasumit vähemalt 0,02 eurot aktsia kohta.

2017. aastal toimuval aktsionäride üldkoosolekul teeb juhatus ettepaneku jaotada 2016. majandusaasta puhaskasumi arvelt dividende summas 0,03 eurot aktsia kohta.

Lisa 12 TEHINGUD SEOTUD OSAPPOOLTEGA

Kontsern on teinud seotud osapooltega järgmisi tehinguid ning kontserni saldod seotud osapooltega on järgmised:

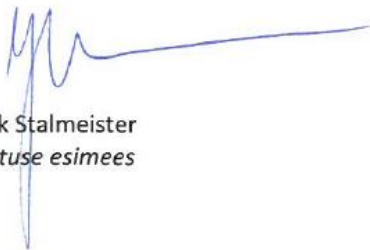
Perioodil 01.01. – 31.03.2017 või seisuga 31.03.2017	Müügid seotud osapooltele	Ostud seotud osapooltelt	Nõuded seotud osapoolte vastu	Kohustused seotud osapoolte ees
Juhtkonna võtmeisikute poolt kontrollitavad ettevõtted	76	6 214	12	3 985
Sidusettevõtted	0	35	0	16
Kokku	76	6 249	12	4 001

Perioodil 01.01. – 31.03.2016 või seisuga 31.03.2016	Müügid seotud osapooltele	Ostud seotud osapooltelt	Nõuded seotud osapoolte vastu	Kohustused seotud osapoolte ees
Juhtkonna võtmeisikute poolt kontrollitavad ettevõtted	53	4 164	12	1 986
Sidusettevõtted	1	28	0	10
Kokku	54	4 192	12	1 996

JUHATUSE KINNITUS RAAMATUPIDAMISE VAHEARUANDELE

Käesolevaga deklareerime oma vastutust vahearuande eest ja kinnitame, et 2017 majandusaasta esimese kvartali, lõpuga 31.03.2017 auditeerimata vahearuanne, mis on koostatud kooskõlas IFRSidega, nagu need on vastu võetud EL poolt, ja IAS 34-ga, kajastab ettevõtte finantsseisundit, majandustulemust ja rahavoogusid õigesti ja õiglaselt.

Tallink Grupp AS ja tema tütaretevõtted on vähemalt järgmise aasta jooksul, alates aruande kinnitamisest, jätkuvalt tegutsevad ettevõtted.



Janek Stalmeister
Juhatusesimees



Andres Hunt
Juhatusesimees



Lembit Kitter
Juhatuseliige

Tallinnas, 11. mail 2017