

TALLINK GRUPP AS
2017. AASTA 12 KUU AUDITEERIMATA VAHEARUANNE

Majandusaasta algus	1. jaanuar 2017
Majandusaasta lõpp	31. detsember 2017
Vahearuaude periood	1. jaanuar 2017 – 31. detsember 2017
Registrikood	10238429
Address	Sadama 5/7 10111, Tallinn Eesti Vabariik
Telefon	+372 6 409 800
Faks	+372 6 409 810
Veebisait	www.tallink.com
Peamine tegevusala	meretransport (reisijate- ja kaubavedu)

SISUKORD

TEGEVUSARUANNE	3
JUHATUSE KINNITUS	14
AUDITEERIMATA KONSOLIDEERITUD RAAMATUPIDAMISE ARUANNE	15
KONSOLIDEERITUD KASUMI- JA MUU KOONDKASUMI ARUANNE	15
KONSOLIDEERITUD FINANTSSEISUNDI ARUANNE	16
KONSOLIDEERITUD RAHAVOOGUDE ARUANNE	17
KONSOLIDEERITUD OMAKAPITALI MUUTUSTE ARUANNE	18
KONSOLIDEERITUD RAAMATUPIDAMISE VAHEARUANDE LISAD	19
Lisa 1 ÜLDINE INFORMATSIOON	19
Lisa 2 KOKKUVÕTE OLULISEMATEST ARVESTUSPÕHIMÕTETEST	19
Lisa 3 ÄRITEGEVUSE SEGMENDID	19
Lisa 4 FINANTSTULUD JA -KULUD	21
Lisa 5 KASUM AKTSIA KOHTA	22
Lisa 6 TULETISINSTRUMENDID	22
Lisa 7 MATERIAALNE PÕHIVARA	23
Lisa 8 MITTEMATERIAALNE PÕHIVARA	23
Lisa 9 INTRESSIKANDVAD VÕLAKOHUSTUSED	24
Lisa 10 AKTSIAKAPITAL	24
Lisa 11 DIVIDENDID	25
Lisa 12 TEHINGUD SEOTUD OSAPOOLTEGA	25
Lisa 13 VIGADE PARANDAMINE	25
JUHATUSE KINNITUS RAAMATUPIDAMISE VAHEARUANDELE	28

TEGEVUSARUANNE

Tallink Grupp AS ja tema tütarettevõtted (edaspidi „Kontsern“) vedasid 2017. majandusaastal kokku kõigi aegade suurima arvu 9,8 miljonit reisijat, mida on 3,2% rohkem võrreldes eelmise aastaga. Veetud kaubaveoühikute arv kasvas 11% võrra võrreldes eelmise majandusaastaga. Kontserni auditeerimata konsolideeritud müügitulu oli 967,0 miljonit eurot (2016: 937,8 miljonit eurot) ja kulumieelne ärikasum (EBITDA) oli 161,1 miljonit eurot (2016: 149,5 miljonit eurot). Kontserni auditeerimata puhaskasum oli 49,3 miljonit eurot või 0,074 eurot aktsia kohta (2016: 44,1 miljonit eurot või 0,066 eurot aktsia kohta).

2017. aasta tähtsündmuseks kujunes uue veeldatud maagaasil (LNG) töötava Shuttle laeva Megastar liinile toomine. Uus laev vedas esimese aastaga Tallinna – Helsingi liinil üle kahe miljoni reisija. See on suurim reisijate arv, mida on üks Kontserni laev Läänemerele vedanud ühe aasta jooksul. Megastar parandas Tallinna – Helsingi liinil Shuttle teenuse efektiivsust ja Kontsern kasvas muutunud konkurentsikeskkonnas segmendi tulemust.

Kõige positiivsem areng 2017. aastal oli kaubavedude kasv, kus veetud kaubaveoühikute maht kasvas kõikides geograafilistes segmentides. Kaubaveoühikute arv kasvas võrreldes eelmise aastaga 11,0%, kaubaveo müügi käive kasvas 13,3% ehk 13,8 miljoni euro võrra ja oli kokku 117,7 miljonit eurot. Eesmärgiga tagada kaubaveo klientidele parem ligipääs ja veelgi kasvatada kaubaveo mahtusid, viidi Tallinki kaubalaev Sea Wind, mis kasutas varasemalt Tallinna Vanasadamat, alates oktoobrist Muuga sadamasse.

Müügitulu ja segmendid

2017. majandusaastal kasvas kõikide põhitegevuse ärisegmentide müügitulu võrreldes eelmise aasta sama perioodiga. Restoranide ja kaupluste müügitulu kasvas 15,3 miljoni euro võrra ja piletimüük 6,7 miljoni euro võrra, kasvu toetas 3,2% võrra suurenenud reisijate arv. Kaubaveo müügitulu suurenes eelmise aasta sama perioodiga võrreldes 13,8 miljoni euro võrra, müüki toetas kaubaveo mahu kasv kõikides geograafilistes segmentides ja majanduskasv Kontserni põhiturgudel.

2017. aastal transporditi Eesti – Soome vahelistel laevaliinidel kokku 5,1 miljonit reisija, mis jääb eelmise aastaga samale tasemele, veetud kaubaveoühikute arv kasvas 11,6% võrra. Konkurentide poolt lisatud veomaht Tallinna – Helsingi liinil suurendas konkurentsi ja avaldas survet piletihinnale. Lisaks opereeris Tallinna – Helsingi kruisiliinil 2017. aastal üks reisilaev, 2016. aastal opereeris perioodil märts kuni august kruisiliinil kaks reisilaeva. Samal ajal saavutati tänu uue Shuttle laeva Megastar liinile toomisega suurem efektiivsus ja Kontsern kasvas muutunud konkurentsikeskkonnas segmendi tulemust. Segmendi müügitulu suurenes võrreldes eelmise aastaga 1,2 miljoni euro võrra 354,5 miljoni euroni, segmendi kasum kasvas 2,4 miljoni euro võrra 77,9 miljoni euroni.

Soome – Rootsi vaheliste laevaliinide müügitulu kasvas võrreldes eelmise aastaga 7,5 miljoni euro võrra ja oli 344,8 miljonit eurot. Müügitulu kasvu toetas 1,1% võrra suurem liinidel teenindatud reisijate arv ja 7,6% suurem transporditud kaubaveoühikute arv. Segmendi kasum kasvas võrreldes eelmise aasta sama perioodiga 3,2 miljoni euro võrra ja oli 18,5 miljonit eurot.

Eesti – Rootsi vaheliste laevaliinide müügitulu kasvas võrreldes eelmise aastaga 7,2 miljonit eurot. Müügitulu kasvu toetas 4,8% võrra suurem teenindatud reisijate arv, transporditud kaubaveoühikute arv suurenes 2,9% võrra. Segmendi kasumlikkus vähenes võrreldes eelmise aastaga, kuna 2016. aasta detsembris liinile toodud suurema laevaga kasvasid liini opereerimiskulud.

Läti-Rootsi vahelise laevaliini tulu kasvas võrreldes eelmise aastaga 21,9 miljonit eurot. Müügitulu kasvu toetas 45,8% võrra suurem teenindatud reisijate arv ning 70,1% võrra suurem veetud kaubaveoühikute arv. Kasvu toetas teise laeva lisamine liinile 2016. aasta detsembris. Seoses liini veovõimekuse suurenemisega on segmendi tulem 2017. aastal negatiivne. Tuginedes liini veomahtude ootuspärasele kasvule alates teise laeva lisamisest, prognoosib juhtkond segmendi tulemuse paranemist 2018. majandusaastal.

Kasum

Kontserni 2017. aasta kulumieelne ärikasum (EBITDA) kasvas 11,7 miljoni euro võrra ja oli 161,1 miljonit eurot. Kasvu toetas kõikide põhitegevuse segmentide suuremad tulud. Samal ajal vähenesid laevade välja prahtimisega seotud tulud võrreldes eelmise aastaga 6,7 miljoni euro võrra, kuna välja oli prahtitud vähem laevu.

2016. aasta detsembris vahetasid mitmed laevad opereeritavat liini ja see tagas liinide optimaalsemad opereerimiskulud 2017. aastal. Alates 2017. aasta veebruarist ei ole reisilaeva Superstar prahtimise kulu, samas tõi kütuse maailmaturu hinnatõus ja suurem kogutarbimine kaasa kütusekulu suurenemise 11,6 miljonit eurot võrreldes eelmise aastaga. Amortisatsioonikulu tõusis võrreldes eelmise aastaga 8,5 miljoni euro võrra ja oli 86,4 miljonit eurot. Kulu kasv tuli peamiselt uue Shuttle laeva Megastar ostmisest ning viie laeva hooldus- ja renoveerimistöödest.

Netofinantskulu vähenes võrreldes eelmise aastaga 5,6 miljonit eurot, peamiselt 4,2 miljoni euro võrra madalamatest intressikuludest. Tulud kursivahedest ning valuuta- ja intressi tuletisinstrumentide ümberhindlusest tulud kasvasid eelmise aasta sama perioodiga võrreldes 1,3 miljonit euro võrra.

Kontserni auditeerimata puhaskasum oli 2017. majandusaastal 49,3 miljonit eurot ehk 0,074 eurot aktsia kohta, eelmise aasta puhaskasum oli 44,1 miljonit eurot ehk 0,066 eurot aktsia kohta.

Investeeringud

2017. aastal tehti investeeringuid kogusummas 219,2 miljonit eurot, neist suurim oli uue Shuttle laeva Megastar ost jaanuaris 2017, lisaks uuendati mitmete laevade restorane, kauplusi ja kajuteid. Investeeringuid tehti ka veebipõhiste broneerimis- ja müügisüsteemide arendamiseks.

Dividendid

Juunis 2017 otsustas aktsionäride korraline üldkoosolek maksta 2016. majandusaasta kasumist dividendi 0,03 eurot aktsia kohta. Dividendid kokku summas 20,1 miljonit eurot maksti välja 5. juulil 2017. Ettevõtte juhatus teeb 2018. aasta aktsionäride korralisel üldkoosolekul ettepaneku maksta 2017. majandusaasta kasumist dividendi 0,03 eurot aktsia kohta.

2017. majandusaasta neljanda kvartali tulemus

2017. majandusaasta neljandas kvartalis (1. oktoober – 31. detsember) kasvasid tulud kõikides geograafilistes segmentides võrreldes eelmise aasta sama perioodiga. Kontserni neljanda kvartali auditeerimata müügitulu kasvas 3% võrra ja oli kokku 232,9 miljonit eurot. Müügitulu kasvu toetas eelmise aasta sama perioodiga võrreldes 4% suurem reisijate arv ning 14,1% võrra suurem kaubaveo ühikute maht. Auditeerimata kulumieelne ärikasum (EBITDA) kasvas 1,7 miljoni võrra ja oli kokku 31,6 miljonit eurot, neljanda kvartali auditeerimata puhaskasum oli kokku 3,9 miljonit eurot.

Finantsseisund

2017. aasta jaanuaris võeti uue Shuttle laeva ostu finantseerimiseks 184 miljoni euro suurune pikaajaline ekspordikrediidi laen. 2017. aasta detsembris müüdi kaks Superfast laeva, tehingu väärtus oli kokku 133,5 miljonit eurot. Laevade müügist laekunud vahenditest kasutati 59,6 miljonit eurot laenude ennetähtaegseks tagasimaksmiseks.

Kontserni netovõlg vähenes neljandas kvartalis 163,25 miljoni euro võrra ja oli kokku 472 miljonit eurot. Netovõla ja kulumieelse ärikasumi (EBITDA) suhe paranes ning oli neljanda kvartali lõpu seisuga 2,9.

Kontserni kogulikiivsus (raha ja kasutamata krediidilimiidid) moodustas neljanda kvartali lõpus 163,9 miljonit eurot (31. detsember 2016: 113,8 miljonit eurot), mis tagab kindla finantspositsiooni jätkusuutlikuks äritegevuse jätkamiseks. Kontserni kogulikiivsus moodustas 88,9 miljonit eurot raha (31. detsember 2016: 78,8 miljonit eurot) ja 75,0 miljonit eurot kasutamata krediidilimiidid (31. detsember 2016: 35,0 miljonit eurot).

PÕHINÄITAJAD

Perioodi kohta	IV KV 2017	IV KV 2016	Muutus %
Müügitulu (miljonites eurodes)	232,9	226,1	3,0%
Brutokasum (miljonites eurodes)	38,5	41,1	-6,2%
Aruandeperioodi puhaskasum (miljonites eurodes)	3,9	3,5	10,3%
EBITDA (miljonites eurodes)	31,6	29,9	5,8%
Amortisatsioon (miljonites eurodes)	21,8	19,6	11,5%
Investeeringud (miljonites eurodes)	7,2	22,5	-68,0%
Aktsiate kaalutud keskmine arv	669 882 040	669 882 040	0,0%
Aktsiakasum	0,006	0,005	10,3%
Reisijate arv	2 316 144	2 226 283	4,0%
Kaubaveoühikute arv	97 345	85 349	14,1%
Keskmine töötajate arv	7 287	7 061	3,2%
Perioodi lõpu seisuga	31.12.17	30.09.17	Muutus %
Varad kokku (miljonites eurodes) ¹	1 559,9	1 710,8	-8,8%
Kohustused kokku (miljonites eurodes)	720,8	875,6	-17,7%
Intressikandvad kohustused (miljonites eurodes)	560,9	715,3	-21,6%
Netovõlg (miljonites eurodes)	472,0	635,2	-25,7%
Netovõla ja EBITDA suhe	2,9	4,0	-26,5%
Omakapital kokku (miljonites eurodes) ¹	839,1	835,2	0,5%
Omakapitali määr (%) ¹	53,8%	48,8%	
Lihtaktsiate arv	669 882 040	669 882 040	0,0%
Omakapital aktsia kohta ¹	1,25	1,25	0,5%
Suhtarvud	IV KV 2017	IV KV 2016	
Brutokasumi marginaal (%)	16,5%	18,2%	
EBITDA marginaal (%)	13,6%	13,2%	
Puhaskasumi marginaal (%)	1,7%	1,6%	

EBITDA: Finantstulude ja -kulude, kapitaliosaluse meetodil kajastatud investeeringuobjektide kasumi osa, maksu- ja kulumieelne kasum

Aktsiakasum: puhaskasum/kaalutud keskmine aktsiate arv

Omakapitali määr: omakapital kokku/varad kokku

Omakapital aktsia kohta: omakapital/aktsiate arv

Brutokasumi marginaal: brutokasum/müügitulu

EBITDA marginaal: EBITDA/müügitulu

Puhaskasumi marginaal: puhaskasum/müügitulu

Netovõlg: Intressikandvad kohustused miinus raha ja raha ekvivalendid

Netovõla ja EBITDA suhe: netovõlg/12 kuu EBITDA

¹ Korrigeeritud, vaata lisa 13.

MÜÜGITULU JA TULEM SEGMENTIDE LÕIKES

Järgnev tabel annab ülevaate kvartaalsest müügitulu ja tulemi dünaamikast geograafiliste segmentide lõikes.

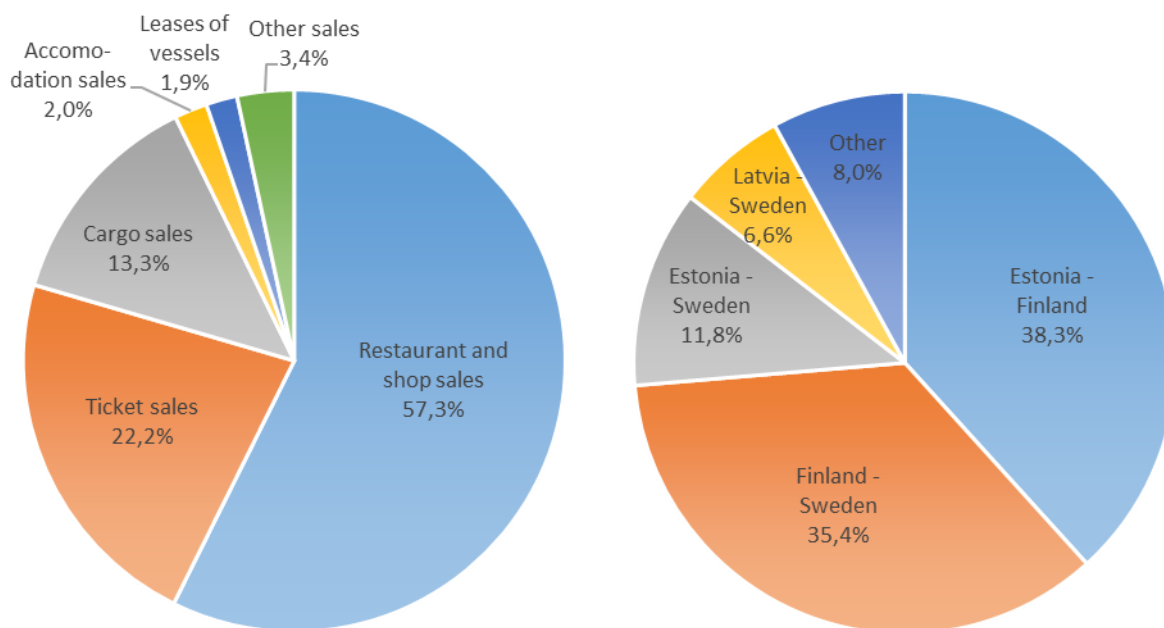
		IV KV 2016	I KV 2017	II KV 2017	III KV 2017	IV KV 2017	III KV <i>muutus</i>
Eesti -	Reisijad (tuhandetes)	1 186	1 012	1 349	1 485	1 217	2,6%
Soome	Kaubaveoühikud (tuhandetes)	53	52	60	60	62	16,1%
	Müügitulu (miljonites eurodes)	87,9	73,0	95,5	96,9	89,1	1,4%
	Segmendi tulem ¹ (miljonites eurodes)	20,9	8,1	19,8	28,8	21,2	1,3%
Soome -	Reisijad (tuhandetes)	685	580	765	878	695	1,4%
Rootsi	Kaubaveoühikud (tuhandetes)	19	19	18	17	20	7,3%
	Müügitulu (miljonites eurodes)	80,5	69,1	88,9	104,4	82,4	2,4%
	Segmendi tulem ¹ (miljonites eurodes)	-0,6	-6,0	9,4	17,9	-2,9	-360,3%
Eesti -	Reisijad (tuhandetes)	223	215	276	303	237	6,2%
Rootsi	Kaubaveoühikud (tuhandetes)	11	11	11	11	11	1,2%
	Müügitulu (miljonites eurodes)	25,5	23,0	30,8	35,9	27,5	7,6%
	Segmendi tulem ¹ (miljonites eurodes)	-0,3	-1,6	3,7	7,8	0,6	306,7%
Läti -	Reisijad (tuhandetes)	132	133	197	247	167	26,9%
Rootsi	Kaubaveoühikud (tuhandetes)	2	2	3	3	4	89,3%
	Müügitulu (miljonites eurodes)	11,1	10,6	17,4	23,2	15,3	37,6%
	Segmendi tulem ¹ (miljonites eurodes)	0,9	-4,7	-0,6	4,4	-0,3	-134,4%
Muu	Müügitulu (miljonites eurodes)	23,4	17,8	30,0	25,6	20,8	-11,1%
	Segmendi tulem ¹ (miljonites eurodes)	1,1	1,3	7,7	5,9	2,6	142,6%
	<i>Segmentidevaheline müük</i>	-2,3	-1,9	-2,9	-3,3	-2,2	3,0%
	Müügitulu kokku	226,1	191,5	259,9	282,7	232,9	3,0%
	EBITDA	29,9	5,3	48,9	75,4	31,6	5,8%
	Segmendi tulem¹ kokku	22,0	-2,9	39,9	64,9	21,4	-2,8%
	Puhaskasum/-kahjum	3,5	-20,3	17,9	47,8	3,9	10,3%

¹ Segmendi tulem on tulem enne üldhalduskulusid, finantskulusid ja makse.

Järgnev tabel annab ülevaate kvartaalsest müügitulu dünaamikast ärisegmentide lõikes:

Müügitulu (miljonites eurodes)	IV KV 2016	I KV 2017	II KV 2017	III KV 2017	IV KV 2017	III KV muutus
Müük laevadel ja maismaal asuvates restoranides ja kauplustes	127,6	107,8	145,6	149,8	133,5	4,6%
Piletimüük	52,4	42,1	65,2	83,8	51,7	-1,3%
Kaubaveomüük	27,1	28,2	29,7	28,9	30,9	13,8%
Majutuse müük	4,4	3,3	5,8	7,1	4,6	2,9%
Tulu laevade prahtimisest	6,9	4,8	4,8	4,9	4,3	-37,1%
Muu	7,7	5,4	8,6	8,3	7,9	3,2%
Müügitulu kokku	226,1	191,5	259,9	282,7	232,9	3,0%

Järgnevad graafikud annavad ülevaate majandusaasta neljanda kvartali müügitulu jagunemisest geograafiliste ja ärisegmentide lõikes.



TURUÜLEVAADE

Järgnev tabel annab ülevaate 2017. ja 2016. majandusaasta neljanda kvartali ja esimese üheksa kuu jooksul veetud reisijatest, kaubaveo-ühikutest ja sõiduautodest.

Reisijad	IV KV 2017	IV KV 2016	Muutus	12K 2017	12K 2016	Muutus
Eesti-Soome	1 217 468	1 186 484	2,6%	5 062 635	5 077 985	-0,3%
Soome-Rootsi	694 884	685 112	1,4%	2 918 850	2 886 383	1,1%
Eesti-Rootsi	236 739	223 022	6,2%	1 030 490	983 196	4,8%
Läti-Rootsi	167 053	131 665	26,9%	743 745	509 958	45,8%
Kokku	2 316 144	2 226 283	4,0%	9 755 720	9 457 522	3,2%

Kaubaveoühikud	IV KV 2017	IV KV 2016	Muutus	12K 2017	12K 2016	Muutus
Eesti-Soome	61 674	53 113	16,1%	233 381	209 062	11,6%
Soome-Rootsi	20 098	18 736	7,3%	74 409	69 167	7,6%
Eesti-Rootsi	11 457	11 326	1,2%	43 648	42 402	2,9%
Läti-Rootsi	4 116	2 174	89,3%	12 858	7 559	70,1%
Kokku	97 345	85 349	14,1%	364 296	328 190	11,0%

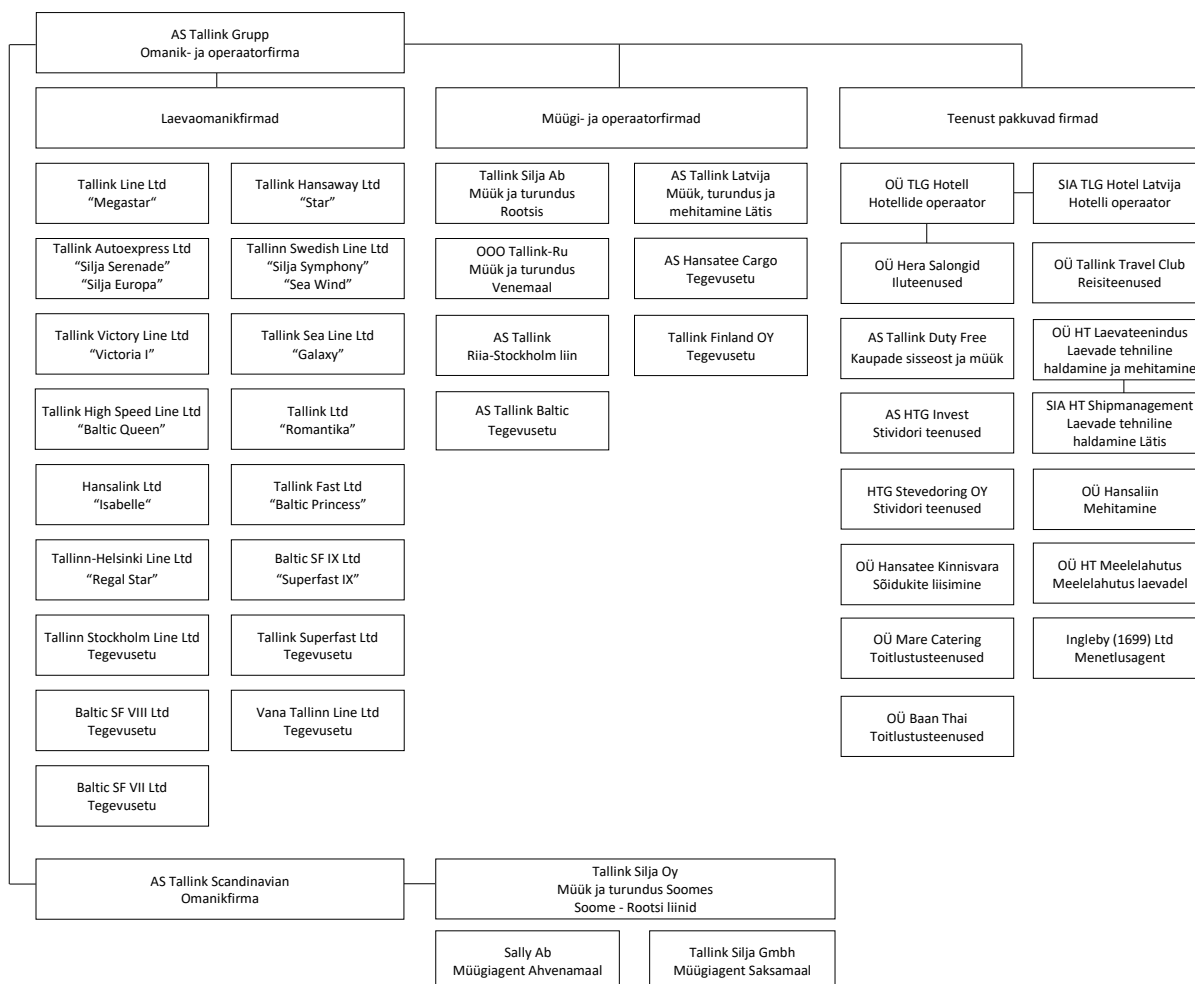
Sõiduautod	IV KV 2017	IV KV 2016	Muutus	12K 2017	12K 2016	Muutus
Eesti-Soome	195 931	200 684	-2,4%	827 576	873 132	-5,2%
Soome-Rootsi	26 980	26 288	2,6%	161 909	164 184	-1,4%
Eesti-Rootsi	14 909	15 676	-4,9%	72 239	72 893	-0,9%
Läti-Rootsi	16 076	13 172	22,0%	72 599	57 286	26,7%
Kokku	253 896	255 820	-0,8%	1 134 323	1 167 495	-2,8%

Kontserni turuosad opereerivatel liinidel olid 31. detsembril 2017 lõppenud 12-kuulisel perioodil järgmised:

- Kontsern vedas Tallinna ja Helsingi vahelisel liinil ligikaudu 56% reisijatest ja 65% ro-ro kaubaveo ühikutest;
- Kontsern vedas Soome ja Rootsi vahelistel liinidel ligikaudu 54% reisijatest ja 28% ro-ro kaubaveo ühikutest;
- Kontsern oli ainus igapäevase reisijateveo teenuse pakkuja Eesti ja Rootsi vahel;
- Kontsern oli ainus igapäevase reisijate- ja kaubaveo teenuse pakkuja Riia ja Stockholmi vahel.

KONTSERNI STRUKTUUR

Aruandekuupäeva seisuga kuulus Kontserni 44 äriühingut. Kõik tütarettevõtted kuuluvad sajaprotsendiliselt Tallink Grupp AS-ile. Järgnev graafik kajastab Kontserni struktuuri aruandekuupäeva seisuga.



Kontsern omab ka 34% Tallink Takso AS-ist.

PERSONAL

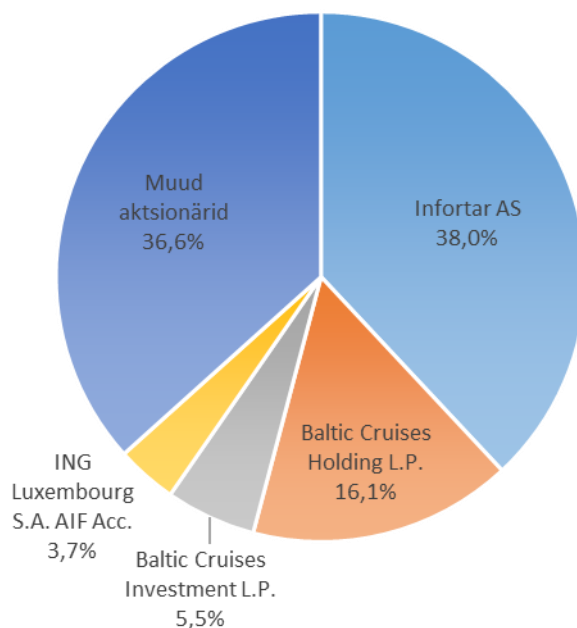
31. detsembril 2017 töötas Kontsernis 7 311 töötajat (31. detsembril 2016: 7 234). Järgnev tabel annab detailsema ülevaate Kontserni personali jaotusest.

	IV KV keskmine			12 kuu keskmine			IV KV lõpu seisuga		
	2017	2016	Muutus	2017	2016	Muutus	2017	2016	Muutus
Maismaal kokku	1 594	1 626	-2,0%	1 627	1 627	0,0%	1 602	1 642	-2,4%
Eesti	870	885	-1,7%	876	875	0,1%	869	884	-1,7%
Soome	475	477	-0,4%	498	484	2,9%	472	489	-3,5%
Rootsi	160	178	-10,1%	164	185	-11,4%	173	181	-4,4%
Läti	72	71	1,4%	71	68	4,4%	71	72	-1,4%
Venemaa	11	10	10,0%	12	9	33,3%	11	11	0,0%
Saksamaa	6	5	20,0%	6	6	0,0%	6	5	20,0%
Laevadel	5 074	4 857	4,5%	5 175	4 916	5,3%	5 093	5 030	1,3%
Hotellides¹	619	578	7,1%	604	620	-2,6%	616	562	9,6%
Kokku	7 287	7 061	3,2%	7 406	7 163	3,4%	7 311	7 234	1,1%

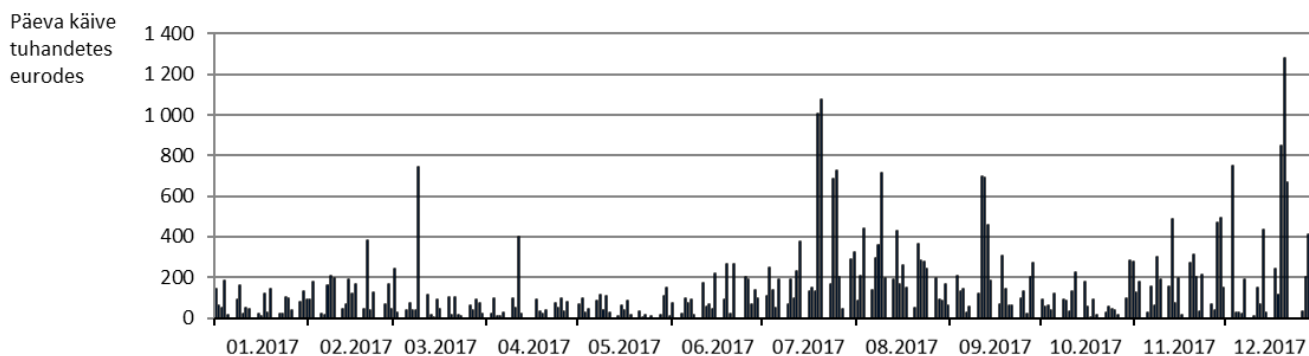
* Hotelli personal ei ole arvestatud „Maismaal kokku” personali hulka.

AKTSIONÄRID JA AKTSIA HIND

Järgnev graafik näitab Tallink Grupp AS-i suurimate aktsionäride aktsiaosalust 31. detsembri 2017 seisuga.



Tallink Grupp AS-i aktsiad on noteeritud Tallinna Börsil alates 9. detsembrist 2005, kauplemistunnuse TAL1T all. Aruandekuupäeval oli aktsia sulgemishind 1,22 eurot aktsia kohta. Alljärgnev graafik annab ülevaate aktsia hinna liikumisest viimase kaheteistkümne kuu jooksul.



SÜNDMUSED IV KVARTALIS

Juhatuse esimehe ametiaja pikendamine

Tallink Grupp AS-i nõukogu pikendas 2017. aasta novembris juhatuse esimehe hr Janek Stalmeisteri ametiaega kolme aasta võrra, algusega 30. jaanuaril 2018.

Superfast-tüüpi laevade müük

Tallink Grupp AS-i tütaretevõtted Baltic SF VII Ltd ja Baltic SF VIII Ltd ning Stena Ropax Limited sõlmisid juulikuus laevade Stena Superfast VII ja Stena Superfast VIII müügilepingu. Vastavalt sõlmitud lepingutele anti laevad 14. detsembril 2017 üle uuele omanikule Stena North Sea Ltd. Tehingu väärtus on 133,5 miljonit eurot ja laevade müügist saadav kasum ei mõjuta oluliselt Tallink Grupp AS-i konsolideeritud majandustulemusi.

Muudatused Kontserni struktuuris

2017. aasta lõpetati Kontserni 100% tütaretevõtte HT Hulgi Tolliladu OÜ tegevus ja ettevõtte kustutati äriregistrist.

Veeteetasude vaidlus Soome riigiga

8. detsembril 2017, tegi Soome Kõrgem Kohus otsuse veeteetasude vaidluses Soome riigi vastu Tallink Grupp AS-i ja tema Kontserni ettevõtte AS Hansatee Cargo poolt Helsingi Apellatsioonikohtu 8. augusti 2016 otsuse vaidlustamise osas. Vastavalt Soome Kõrgema Kohtu otsusele ei rahuldatud meie esitatud kaebust, tagastamaks laevaomanikele liigselt võetud veeteetasud.

Veebruaris 2018 tegi Soome Kõrgem Kohus otsuse veeteetasude vaidluses Soome riigi vastu Tallink Grupp AS-i tütaretevõtte Tallink Silja OY Helsingi Apellatsioonikohtu 8. augusti 2016 otsuse vaidlustamise osas. Vastavalt Soome Kõrgema Kohtu otsusele ei antud menetlusluba esitatud kaebusele tagastamaks laevaomanikule aastatel 2001-2004 liigselt võetud veeteetasud koos intressidega ja jäeti jõusse Helsingi Apellatsioonikohtu 08.08.2016 otsus.

Kõik vaidlusalused veeteetasud olid kajastatud bilansiväliste nõuetena, mistõttu ei mõjuta kohtuotsused finantsaruandeid.

SÜNDMUSED PÄRAST ARUANDEKUUPÄEVA JA TULEVIKUVÄLJAVADE

Muudatused Kontserni struktuuris

2018. aasta jaanuaris registreeriti Äriregistris Tallink Grupp AS-i uus tütaretevõtte Baltic Retail OÜ, ettevõtte põhitegevus on jaemüük.

2018. aasta jaanuaris registreeriti Äriregistris Tallink Grupp AS-i uued tütaretevõtted TLG Agent OÜ ja TLG Stividor OÜ. Tütaretevõtted asutati HTG Invest AS-i jagunemise tulemusena, mis kustutati jagunemisjärgselt Äriregistrist.

Baltic Princessi uuendustööd

Turu – Stockholmi liini teenindav kruisilaev Baltic Princess ei opereeri liinil ajavahemikus 10. jaanuar kuni 8. märts 2018. Selle perioodi jooksul viiakse laeval läbi tehnilisi hooldustöid ning uuendatakse laeva restorane, kauplusi ning lastealaseid. Laeva avalike alade uuendamine on osa Kontserni käimasolevast laevade uuendamise programmist ning järgib 2017. aasta augustis kasutusele võetud brändiuuendusi.

Tulud

Kontserni tulud ei ole kuust kuusse samad. Kontserni tegevuse kõrghooaeg on suvi. Kontserni juhatuse hinnang, mis põhineb varasemate majandusaastate kogemusel, näitab, et Kontsern teenib suure osa tuludest ja kasumist suvel (juuni-august).

Uurimis- ja arendusprojektid

Tallink Grupp AS-il ei ole hetkel käsil märkimisväärsed uurimis- ja arendustegevuse projekti.

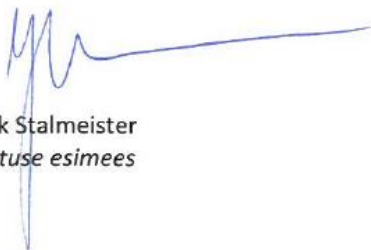
RISKID

Mitmesugused riskid võivad Kontserni äritegevust, finantsseisundit ja majandustulemusi oluliselt mõjutada. Sellised riskid pole aga ainsad võimalikud ohud. Kontserni võivad mõjutada ka riskid ja asjaolud, mida praegu peame ebaolulisteks või ebatõenäolisteks. Allpool on loetletud riskitegurid, mille järjestus ei väljenda nende realiseerumise tõenäosust ega võimalikku mõju Kontserni äritegevusele:

- õnnetused, katastroofid;
- makromajanduslikud sündmused;
- õigusaktide muudatused;
- suhted ametiühingutega;
- kütusehindade ja intressimäärade tõus;
- turu- ja kliendikäitumine.

JUHATUSE KINNITUS

Kinnitame, et meie parima teadmise kohaselt kajastab Tallink Grupp AS-i 2017. majandusaasta esimese 12 kuu tegevusaruanne õigesti ja õiglaselt Kontserni arengut, majandustulemusi ja finantsseisundit ning annab ülevaate peamistest riskidest ja ebaselgustest.



Janek Stalmeister
Juhatuse esimees



Andres Hunt
Juhatuse aseesimees



Lembit Kitter
Juhatuse liige

Tallinnas 28. veebruaril 2018

AUDITEERIMATA KONSOLIDEERITUD RAAMATUPIDAMISE ARUANNE

KONSOLIDEERITUD KASUMI- JA MUU KOONDKASUMI ARUANNE

Auditeerimata, tuhandetes eurodes	IV KV 2017	IV KV 2016	12K 2017	12K 2016
Müügitulu (Lisa 3)	232 856	226 135	966 977	937 805
Müüdnud kaupade ja teenuste kulud	-194 346	-185 069	-772 372	-745 223
Brutokasum	38 510	41 066	194 605	192 582
Müügi- ja turunduskulud	-17 157	-19 102	-71 339	-72 268
Üldhalduskulud	-13 635	-12 148	-50 869	-50 973
Muud äritulud	2 429	697	2 873	2 450
Muud ärikulud	-327	-178	-509	-184
Kasum/kahjum äritegevusest	9 820	10 335	74 761	71 607
Finantstulud (Lisa 4)	4 932	1 754	12 738	10 514
Finantskulud (Lisa 4)	-10 804	-7 604	-33 987	-37 289
Kapitaliosaluse meetodil arvestatud kasum	40	13	40	13
Kasum/kahjum enne tulumaksu	3 988	4 498	53 552	44 845
Tulumaks	-115	-986	-4 253	-741
Aruandeperioodi puhaskasum/-kahjum	3 873	3 512	49 299	44 104
Muu koondkasum/-kahjum				
Välismaiste äriüksuste ümberarvestusel tekkinud valuutakursivahed	35	-205	13	-469
Perioodi muu koondkasum/-kahjum kokku	35	-205	13	-469
Perioodi koondkasum/-kahjum kokku	3 908	3 307	49 312	43 635
Tava- ja lahustatud kasum aktsia kohta (eurodes, Lisa 5)	0,006	0,005	0,074	0,066

KONSOLIDEERITUD FINANTSSEISUNDI ARUANNE

Auditeerimata, tuhandetes eurodes	31.12.2017	31.12.2016 korrigeeritud ²	01.01.2016 korrigeeritud ²
VARAD			
Raha ja raha ekvivalendid	88 911	78 773	81 976
Nõuded ostjate vastu ja muud nõuded	46 466	38 674	36 583
Ettemaksed	6 705	7 926	5 274
Tulumaksu ettemakse	40	91	1 224
Varud	40 675	38 719	29 197
Käibevara	182 797	164 183	154 254
Kapitaliosaluse meetodil kajastatud investeeringud	403	363	350
Muud finantsvarad	344	348	308
Edasilükkunud tulumaksu vara	18 722	18 791	19 410
Kinnisvarainvesteeringud	300	300	300
Materiaalne põhivara (Lisa 7)	1 308 441	1 304 897	1 311 418
Immateriaalne vara (Lisa 8)	48 900	50 127	52 726
Põhivara	1 377 110	1 374 826	1 384 512
VARAD KOKKU	1 559 907	1 539 009	1 538 766
KOHUSTUSED JA OMAKAPITAL			
Intressikandvad võlakohustused (Lisa 9)	159 938	106 112	81 889
Võlad tarnijatele ja muud võlad (Lisa 13)	94 055	106 970	92 170
Tuletisinstrumentid (Lisa 6)	29 710	0	0
Võlad omanikele ¹	3	4	0
Tulumaksukohustus	34	10	4 567
Ettemakstud tulud	31 429	30 895	28 906
Lühiajalised kohustused	315 169	243 991	207 532
Intressikandvad võlakohustused (Lisa 9)	400 968	452 793	467 447
Tuletisinstrumentid (Lisa 6)	4 688	32 359	42 863
Muud kohustused	0	0	192
Pikaajalised kohustused	405 656	485 152	510 502
Kohustused kokku	720 825	729 143	718 034
Aktsiakapital (Lisa 10)	361 736	361 736	404 290
Ülekurss	639	639	639
Reservid	68 946	68 774	65 083
Jaotamata kasum (Lisa 13)	407 761	378 717	350 720
Emaettevõtja omanikele kuuluv omakapital	839 082	809 866	820 732
Omakapital kokku	839 082	809 866	820 732
KOHUSTUSED JA OMAKAPITAL KOKKU	1 559 907	1 539 009	1 538 766

¹ Aktsiakapitali vähendamisega seotud väljamaksed.

² Vaata lisa 13.

KONSOLIDEERITUD RAHAVOOGUDE ARUANNE

Auditeerimata, tuhandetes eurodes	12K 2017	12K 2016
RAHAVOOD ÄRITEGEVUSEST		
Aruandeperioodi puhaskasum/-kahjum	49 299	44 104
Korrigeerimised	106 802	104 247
Muutused:		
Äritegevusega seotud nõuetes ja ettemaksetes	-8 017	-4 969
Varudes	-1 956	-9 522
Äritegevusega seotud kohustustes	-9 943	16 785
Muutused varades ja kohustustes	-19 916	2 294
Äritegevusest teenitud raha	136 185	150 645
Makstud tulumaks	-7	-3 265
RAHAVOOD ÄRITEGEVUSEST KOKKU	136 178	147 380
RAHAVOOD INVESTEERIMISTEGEVUSEST		
Materiaalse põhivara ja immateriaalse vara soetamine (Lisad 7, 8, 9)	-219 207	-68 638
Laekumised materiaalse põhivara müügist	132 448	169
Saadud intressid	1	74
RAHAVOOD INVESTEERIMISTEGEVUSEST KOKKU	-86 758	-68 395
RAHAVOOD FINANTSEERIMISTEGEVUSEST		
Saadud laenud (Lisa 9)	184 000	280 000
Laenude tagasimaksed (Lisa 9)	-134 321	-313 524
Arvelduskrediidi muutus (Lisa 9)	-40 110	36 713
Tuletisinstrumentidega seotud maksed	-3 592	-4 289
Kapitalirendimaksete tasumine (Lisa 9)	-102	-99
Makstud intressid	-20 744	-24 083
Laenudega seotud tehingukulude tasumine	-216	-2 989
Makstud dividendid (lisa 11)	-20 096	-13 398
Aktsiakapitali vähendamine	-1	-40 189
Tulumaks makstud dividendidelt	-4 100	-330
RAHAVOOD FINANTSEERIMISTEGEVUSEST KOKKU	-39 282	-82 188
RAHAVOOD KOKKU	10 138	-3 203
Raha ja raha ekvivalendid perioodi alguses	78 773	81 976
Raha ja raha ekvivalentide muutus	10 138	-3 203
Raha ja raha ekvivalendid perioodi lõpus	88 911	78 773

KONSOLIDEERITUD OMAKAPITALI MUUTUSTE ARUANNE

Auditeerimata, tuhandetes eurodes	Aksia- kapital	Üle- kurs	Kursi- vahede reserv	Laevade ümb- hindluse reserv	Kohustuslik reserv- kapital	Oma- aktsiate reserv	Aksia- optsoonide programmi reserv	Jaotamata kasum	Emaettevõtte omanikele kuuluv omakapital	Omakapital kokku
Seisuga 31. detsember 2016 korrigeeritud ¹	361 736	639	-11	45 646	23 139	0	0	378 717	809 866	809 866
Aruandeperioodi puhaskasum/-kahjum (Lisa 5)	0	0	0	0	0	0	0	49 299	49 299	49 299
Perioodi muu koondkasum/-kahjum	0	0	13	0	0	0	0	0	13	13
Aruandeperioodi koondkasum/-kahjum kokku	0	0	13	0	0	0	0	49 299	49 312	49 312
Tehingud ettevõtte omanikega										
Kanne 2016. aasta kasumist	0	0	0	0	2 206	0	0	-2 206	0	0
Kanne ümberhindluse reservist	0	0	0	-2 047	0	0	0	2 047	0	0
Dividendid (Lisa 11)	0	0	0	0	0	0	0	-20 096	-20 096	-20 096
Otse omakapitali koosseisus kajastatavad tehingud omanikega	0	0	0	-2 047	2 206	0	0	-20 255	-20 096	-20 096
Seisuga 31. detsember 2017	361 736	639	2	43 599	25 345	0	0	407 761	839 082	839 082
Seisuga 31. detsember 2015 korrigeeritud ¹	404 290	639	458	47 693	20 185	-4 163	910	350 720	820 732	820 732
Aruandeperioodi puhaskasum/-kahjum (Lisa 5)	0	0	0	0	0	0	0	44 104	44 104	44 104
Perioodi muu koondkasum/-kahjum	0	0	-469	0	0	0	0	0	-469	-469
Aruandeperioodi koondkasum/-kahjum kokku	0	0	-469	0	0	0	0	44 104	43 635	43 635
Tehingud ettevõtte omanikega										
Kanne 2015. aasta kasumist	0	0	0	0	2 954	0	0	-2 954	0	0
Kanne ümberhindluse reservist	0	0	0	-2 047	0	0	0	2 047	0	0
Dividendid	0	0	0	0	0	0	0	-13 398	-13 398	-13 398
Aktsiapõhised maksetehingud	0	0	0	0	0	0	-910	0	-910	-910
Oma aktsiate tühistamine	-2 361	0	0	0	0	4 163	0	-1 802	0	0
Aktsiakapitali vähendamine	-40 193	0	0	0	0	0	0	0	-40 193	-40 193
Otse omakapitali koosseisus kajastatavad tehingud omanikega	-42 554	0	0	-2 047	2 954	4 163	-910	-16 107	-54 501	-54 501
Seisuga 31. detsember 2016 korrigeeritud ¹	361 736	639	-11	45 646	23 139	0	0	378 717	809 866	809 866

¹ Vaata lisa 13.

KONSOLIDEERITUD RAAMATUPIDAMISE VAHEARUANDE LISAD

Lisa 1 ÜLDINE INFORMATSIOON

Tallink Grupp AS ja tema tütarettevõtete (edaspidi "Kontsern") 2017. aasta neljanda kvartali konsolideeritud auditeerimata vahearuanne kinnitati juhatuse otsuse alusel 28. veebruaril 2018.

Tallink Grupp AS on Eestis registreeritud ja Eestis tegutsev ettevõtte, mille juriidiline aadress on Sadama 5/7, Tallinn. Tallink Grupp AS-i aktsiatega on Tallinna Väärtpaberibörsil kaubeldud alates 9. detsembrist 2005.

Kontserni peamised tegevusalad on seotud meretranspordiga Läänemerele (reisijate- ja kaubavedu). Kontserni töötajate arv ulatus 31. detsembri 2017 seisuga 7 306 inimeseni (31. detsember 2016: 7 234).

Lisa 2 KOKKUVÕTE OLULISEMATEST ARVESTUSPÕHIMÕTETEST

Tallink Grupp AS-i raamatupidamise aruanded on koostatud kooskõlas Rahvusvaheliste Finantsaruandluse Standarditega (IFRS), nagu need on vastu võetud Euroopa Liidu poolt kokkuvõtliku versioonina vastavalt IAS 34-le "Vahearuanne".

Vahearuanne koostamisel on kasutatud samu arvestuspõhimõtteid ja hindamisaluseid, mida kasutati ka 31. detsembril 2016 lõppenud majandusaasta aruande koostamisel.

Vahearuanne on esitatud tuhandetes eurodes (EUR).

Lisa 3 ÄRITEGEVUSE SEGMENTID

Kontsernis korraldatakse ja juhitakse erinevaid tegevusharusid eraldi, vastavalt erinevate turgude vajadustele. Kontserni erinevateks ärisegmentideks on liinid.

Alljärgnevates tabelites on esitatud aruande- ja võrreldava perioodi andmed Kontserni müügitulu ja kasumi kohta erinevate aruandeselementide lõikes.

Geograafilised segmendid – vastavalt varade asukohale

Periood 1. jaanuar - 31. detsember, tuhandetes eurodes	Eesti-Soome liin	Eesti-Rootsi liin	Läti-Rootsi liin	Soome-Rootsi liin	Muu	Segmentidevaheline elimineerimine	Kokku
2017							
Müük kontsernivälistele klientidele	354 497	117 246	66 453	344 833	83 948	0	966 977
Segmentidevaheline müük	0	0	0	0	10 237	-10 237	0
Müügitulu	354 497	117 246	66 453	344 833	94 185	-10 237	966 977
Segmendi tulem	77 877	10 578	-1 200	18 475	17 535	0	123 266
Jagamatud kulud							-48 505
Finantstulud/-kulud (Lisa 4)							-21 249
Kapitaliosaluse meetodil arvestatud kasum							40
Kasum/-kahjum enne tulumaksu							53 552

Periood 1. jaanuar - 31. detsember, tuhandetes eurodes	Eesti-Soome liin	Eesti-Rootsi liin	Läti-Rootsi liin	Soome-Rootsi liin	Muu	Segmentidevaheline elimineerimine	Kokku
2016							
Müük kontsernivälistele klientidele	353 290	110 062	44 576	337 352	92 525	0	937 805
Segmentidevaheline müük	0	0	0	0	9 944	-9 944	0
Müügitulu	353 290	110 062	44 576	337 352	102 469	-9 944	937 805
Segmendi tulem	75 444	11 563	6 909	15 317	11 081	0	120 314
Jagamatud kulud							-48 707
Finantstulud/-kulud (Lisa 4)							-26 775
Kapitaliosaluse meetodil arvestatud kasum							13
Kasum/-kahjum enne tulumaksu							44 845

Müügitulu teenuste lõikes

Tuhandetes eurodes	12K 2017	12K 2016
Piletimüük	242 748	236 028
Kaubaveoteenuse müük	117 718	103 900
Majutuse müük	20 811	19 592
Müük laevades ja maismaal asuvates restoranides ja kauplustes	536 742	521 456
Tulu laevade prahtimisest	18 803	25 507
Muu	30 157	31 322
Kontserni müügitulu kokku	966 977	937 805

Lisa 4 FINANTSTULUD JA -KULUD

Tuhandetes eurodes	12K 2017	12K 2016
Puhaskasum valuutakursi muutustest	8 126	0
Tulu intressivahetuslepingutest	4 611	3 336
Tulu valuutakursi tuletisinstrumentidest	0	7 168
Intressitulu finantsvaradelt, mida ei mõõdeta õiglasel väärtusel läbi kasumi või kahjumi	1	10
Finantstulud kokku	12 738	10 514
Puhaskahjum valuutakursi muutustest	0	-5 010
Intressikulu finantskohustustelt, mida mõõdetakse korrigeeritud soetusmaksumusel	-23 745	-27 990
Kulu valuutakursi tuletisinstrumentidest	-3 592	0
Kulu intressivahetuslepingutest	-6 650	-4 289
Finantskulud kokku	-33 987	-37 289
Finantstulud ja -kulud kokku	-21 249	-26 775

Lisa 5 KASUM AKTSIA KOHTA

Selleks et leida tavapuhaskasum aktsia kohta, jagatakse emaettevõtte lihtaktsionäridele kuuluv aruandeperioodi puhaskasum aruandeperioodi jooksul käibel olnud lihtaktsiate kaalutud keskmise arvuga. Kontsernil ei olnud seisuga 31. detsember 2017 kehtivaid lahustavaid aktsiaoptioone.

Perioodi lõpu seisuga, tuhandetes	IV KV 2017	IV KV 2016	12K 2017	12K 2016
Emiteeritud aktsiad	669 882	669 882	669 882	669 882
Käibelolevad aktsiad	669 882	669 882	669 882	669 882

Perioodi kohta, tuhandetes eurodes	IV KV 2017	IV KV 2016	12K 2017	12K 2016
Perioodi jooksul käibel olnud lihtaktsiate kaalutud keskmine arv (tuhandetes)	669 882	669 882	669 882	669 882
Emaettevõtte omanikele kuuluv puhaskasum/-kahjum	3 873	3 512	49 299	44 104
Tavaaktsiakasum (eurodes aktsia kohta)	0,006	0,005	0,074	0,066
Lahustatud aktsiakasum (eurodes aktsia kohta)	0,006	0,005	0,074	0,066

Lisa 6 TULETISINSTRUMENDID

Selleks et maandada intressiriske, kasutab Kontsern intressivahetuslepinguid. Kui rahavoogude riskimaandamise efektiivsus on tõestatud, kajastatakse tuletisinstrumenti õiglase väärtuse muutus omakapitalis reservina. Tuletisinstrumentid saadud reaalsed kasumid või kahjumid kajastatakse kasumiaruandes. Tuletisinstrumenti õiglase väärtuse muutused, mis ei kvalifitseeru rahavooriski maandamise arvestuseks vastavalt IAS 39-le, kajastatakse otse kasumiaruandes.

Tallink Grupp AS on sõlminud 31. detsember 2017 seisuga kaks intressivahetuslepingut, mille lepinguline summa on kokku 170 000 tuhat eurot ja lõpptähtajad saavad 2018. ja 2019. aastal ning kaks valuutavahetuslepingut, mille lepinguline summa on kokku 120 000 tuhat eurot ja lõpptähtajad saavad 2018. aastal. Intressivahetuslepingute õiglase väärtus oli 31. detsember 2017 seisuga -4 688 tuhat eurot ja valuutavahetuslepingute õiglase väärtus oli -29 710 tuhat eurot.

Lisa 7 MATERIAALNE PÕHIVARA

Tuhandetes eurodes	Maa ja ehitised	Laevad	Masinad ja seadmed	Pooleliolev põhivara	Kokku
Jääkväärtus seisuga 31. detsember 2016	2 525	1 230 437	23 063	48 872	1 304 897
Ostud ja parendused	223	239 986	18 426	-44 301	214 334
Ümberklassifitseerimine	101	0	-101	0	0
Müük ja mahakandmine	0	-130 289	-277	0	-130 566
Aruandeperioodi amortisatsioon	-541	-71 530	-8 153	0	-80 224
Jääkväärtus seisuga 31. detsember 2017	2 308	1 268 604	32 958	4 571	1 308 441
Seisuga 31. detsember 2017					
Raamatupidamislik brutomaksumus	5 927	1 633 053	67 060	4 571	1 710 611
Akumuleeritud amortisatsioon	-3 619	-364 449	-34 102	0	-402 170
Jääkväärtus seisuga 31. detsember 2015	2 942	1 270 102	10 160	28 214	1 311 418
Ostud ja parendused	527	25 960	18 638	20 658	65 783
Müük ja mahakandmine	0	0	-42	0	-42
Aruandeperioodi amortisatsioon	-944	-65 625	-5 693	0	-72 262
Jääkväärtus seisuga 31. detsember 2016	2 525	1 230 437	23 063	48 872	1 304 897
Seisuga 31. detsember 2016					
Raamatupidamislik brutomaksumus	13 661	1 577 886	50 705	48 872	1 691 124
Akumuleeritud amortisatsioon	-11 136	-347 449	-27 642	0	-386 227

Lisa 8 MITTEMATERIAALNE PÕHIVARA

Tuhandetes eurodes	Firmaväärtus	Kaubamärk	Muu	Kokku
Jääkväärtus seisuga 31. detsember 2016	11 066	27 670	11 391	50 127
Ostud ja parendused	0	0	4 920	4 920
Aruandeperioodi amortisatsioon	0	-2 916	-3 231	-6 147
Jääkväärtus seisuga 31. detsember 2017	11 066	24 754	13 080	48 900
Seisuga 31. detsember 2017				
Soetusmaksumus	11 066	58 288	30 243	99 597
Akumuleeritud amortisatsioon	0	-33 534	-17 163	-50 697
Jääkväärtus seisuga 31. detsember 2015	11 066	30 586	11 074	52 726
Ostud ja parendused	0	0	3 075	3 075
Müük ja mahakandmine	0	0	-78	-78
Aruandeperioodi amortisatsioon	0	-2 916	-2 680	-5 596
Jääkväärtus seisuga 31. detsember 2016	11 066	27 670	11 391	50 127
Seisuga 31. detsember 2016				
Soetusmaksumus	11 066	58 288	32 540	101 894
Akumuleeritud amortisatsioon	0	-30 618	-21 149	-51 767

Lisa 9 INTRESSIKANDVAD VÕLAKOHUSTUSED

Tuhandetes eurodes	31.12.2016	Lisandu- mine	Tagasi- maksed	Kursi- vahed	Muud muutused ¹	31.12.2017
Kapitalirendi kohustused	373	47	-102	-10	-21	287
Tagamata võlakirjad	98 627	0	0	-7 567	228	91 288
Arvelduskrediidid	40 110	0	-40 110	0	0	0
Pikaajalised pangalaenud	419 795	184 000	-134 321	0	-143	469 331
Kokku	558 905	184 047	-174 533	-7 577	64	560 906
Lühiajaline osa	106 112					159 938
Pikaajaline osa	452 793					400 968
Kokku	558 905					560 906

¹ Muud muutused on seotud tehingutasude kapitaliseerimise ja kuludesse kandmisega. Kapitalirendi kohustuste muude muutuste all on kajastatud liisingulepingute lõpetamised.

Võlakirjad on esitatud Norra kroonides (NOK).

Arvelduskrediitide tagamiseks on kommertspandid (kogusummas 20 204 tuhat eurot) ja laevahüpoteegid.

Tallink Grupp AS on andnud garantii laenudele summas 226 903 tuhat eurot, mille laevaomanikfirmadest tütarettevõtte on pankadest Nordea Bank Plc ja Danske Bank A/S saanud. Laevaomanikfirmadest tütarettevõtte on omakorda andnud garantii laenule summas 242 428 tuhat eurot, mille Tallink Grupp AS on Nordea Bank Plc pangast saanud. Nimetatud laenude põhitagamiseks on laevaomanikfirmadest tütarettevõtete aktsiate pant ja nimetatud tütarettevõtetele kuuluvatele laevadele seatud hüpoteegid.

Lisa 10 AKTSIAKAPITAL

Vastavalt emaettevõtte põhikirjale on lihtaktsiate maksimaalne arv 2 400 000 000. Iga aktsia annab aktsionäride üldkoosolekul ühe hääle. Omandiõiguse ülemineku teel soetatud aktsiad annavad õiguse osaleda ja hääletada üldkoosolekul ainult siis, kui omandiõiguse üleminek on registreeritud Eesti väärtpaberite keskregistris ajaks, mil määratakse kindlaks üldkoosolekul osalema õigustatud aktsionäride ring.

Tallink Grupp AS-il on registreerinud 669 882 040 nimiväärtuseta aktsiat, mille raamatupidamislik väärtus on 0,54 eurot.

Lisa 11 DIVIDENDID

Juhatuse eesmärk on jaotada pikaajalises plaanis vähemalt 50% puhaskasumist dividendidena või kapitali tagasimaksetena, võttes seejuures arvesse ka Kontserni finantsseisundit. Juhatuse hinnangul jaotatakse järgnevatel aastatel kasumit vähemalt 0,02 eurot aktsia kohta.

2017. aastal toimunud aktsionäride üldkoosolek otsustas jaotada dividende 2016. majandusaasta puhaskasumi arvelt. Dividendi jaotati 0,03 eurot aktsia kohta ja seega 20 096 tuhande euro eest. Väljakuulutatud dividendid maksti välja 5. juulil 2017.

Lisa 12 TEHINGUD SEOTUD OSAPOOLTEGA

Kontsern on teinud seotud osapooltega järgmisi tehinguid ning Kontserni saldod seotud osapooltega on järgmised:

Perioodil 01.01 - 31.12.2017 või seisuga 31.12.2017	Müügid		Nõuded	Kohustused
	seotud osapooltele	Ostud seotud osapooltelt	seotud osapoolte vastu	seotud osapoolte ees
Juhtkonna võtmeisikute poolt kontrollitavad ettevõtted	327	24 573	20	2 178
Sidusettevõtted	3	185	2	13
Kokku	330	24 758	22	2 191

Perioodil 01.01 - 31.12.2016 või seisuga 31.12.2016	Müügid		Nõuded	Kohustused
	seotud osapooltele	Ostud seotud osapooltelt	seotud osapoolte vastu	seotud osapoolte ees
Juhtkonna võtmeisikute poolt kontrollitavad ettevõtted	447	18 351	17	1 736
Sidusettevõtted	5	150	5	14
Kokku	452	18 501	22	1 750

Lisa 13 VIGADE PARANDAMINE

Aruandekvartali jooksul tasus Kontsern Soome-Saksa liinil opereerinud Superfast laevade meremeestele endiste laevaomanike tegevusetuse tõttu kompensatsiooni summas 3 690 tuhat eurot. Soome kõrgeima kohtu 15. märtsi 2017 otsus on avalikustatud 2016. majandusaasta aruande lisades tingimusliku kohustusena.

Analüüsidest kohtumenetluse käiku jõudis Kontsern järeldusele, et 2006. aastal alanud kohtuvaidluse võimalik mõju oleks olnud õige kajastada kulu ja kohustusena enne 2016. aastat.

Tulenevalt eeltoodust otsustas Kontsern kajastada aruandekvartalid tasutud kompensatsiooni summas 3 690 tuhat eurot eelmiste perioodide vea parandamisena. Aruandeaasta ja võrdlusperioodi kasumiaruandele vea parandamine mõju ei avalda. Vaatamata aruandlusvea parandamisele nõuab Kontsern endiste laevaomanike käest makstud kompensatsiooni hüvitamist täies ulatuses.

All olevad tabelid annavad ülevaate vea parandamisest tingitud muudatustest Kontserni konsolideeritud aruannetes.

Konsolideeritud finantsseisundi aruanne

Auditeerimata, tuhandetes eurodes	Algselt kajastatud	Korrigeerimised	Korrigeeritud
Seisuga 01.01.2016			
KOHUSTUSED JA OMAKAPITAL			
Intressikandvad võlakohustused	81 889	0	81 889
Võlad tarnijatele ja muud võlad	88 480	3 690	92 170
Tulumaksukohustus	4 567	0	4 567
Ettemakstud tulud	28 906	0	28 906
Lühiajalised kohustused	203 842	3 690	207 532
Intressikandvad võlakohustused	467 447	0	467 447
Tuletisinstrumentid	42 863	0	42 863
Muud kohustused	192	0	192
Pikaajalised kohustused	510 502	0	510 502
Kohustused kokku	714 344	3 690	718 034
Aktiivkapital	404 290	0	404 290
Ülekurss	639	0	639
Reservid	65 083	0	65 083
Jaotamata kasum	354 410	-3 690	350 720
Emettevõtja omanikele kuuluv omakapital	824 422	-3 690	820 732
Omakapital kokku	824 422	-3 690	820 732
KOHUSTUSED JA OMAKAPITAL KOKKU	1 538 766	0	1 538 766
Seisuga 31.12.2016			
KOHUSTUSED JA OMAKAPITAL			
Intressikandvad võlakohustused	106 112	0	106 112
Võlad tarnijatele ja muud võlad	103 280	3 690	106 970
Payables to owners	4	0	4
Tulumaksukohustus	10	0	10
Ettemakstud tulud	30 895	0	30 895
Lühiajalised kohustused	240 301	3 690	243 991
Intressikandvad võlakohustused	452 793	0	452 793
Tuletisinstrumentid	32 359	0	32 359
Pikaajalised kohustused	485 152	0	485 152
Kohustused kokku	725 453	3 690	729 143
Aktiivkapital	361 736	0	361 736
Ülekurss	639	0	639
Reservid	68 774	0	68 774
Jaotamata kasum	382 407	-3 690	378 717
Emettevõtja omanikele kuuluv omakapital	813 556	-3 690	809 866
Omakapital kokku	813 556	-3 690	809 866
KOHUSTUSED JA OMAKAPITAL KOKKU	1 539 009	0	1 539 009

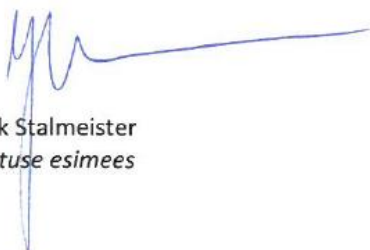
Konsolideeritud omakapitali muutuste aruanne

Auditeerimata, tuhandetes eurodes	Algselt kajastatud	Korrigeerimised	Korrigeeritud
<i>Seisuga 31.12.2015</i>			
Jaotamata kasum	354 410	-3 690	350 720
Emaettevõtte omanikele kuuluv omakapital	824 422	-3 690	820 732
Omakapital kokku	824 422	-3 690	820 732
<i>Seisuga 31.12.2016</i>			
Jaotamata kasum	382 407	-3 690	378 717
Emaettevõtte omanikele kuuluv omakapital	813 556	-3 690	809 866
Omakapital kokku	813 556	-3 690	809 866

JUHATUSE KINNITUS RAAMATUPIDAMISE VAHEARUANDELE

Käesolevaga võtame vastutuse vahearuande koostamise eest. Kinnitame, et 2017. aasta esimese 12 kuu auditeerimata vahearuanne on koostatud kooskõlas Rahvusvaheliste Finantsaruandluse Standarditega, nagu need on EL vastu võtnud, ja IAS 34-ga ning kajastab õigesti ja õiglaselt ettevõtte finantsseisundit, majandustulemust ja rahavoogusid.

Tallink Grupp AS ja tema tütarettevõtted on vähemalt aasta jooksul alates aruande kinnitamisest jätkuvalt tegutsevad ettevõtted.



Janek Stalmeister
Juhatuse esimees



Andres Hunt
Juhatuse aseesimees



Lembit Kitter
Juhatuse liige

Tallinnas 28. veebruaril 2018