

I KV 2019

TALLINK GRUPP AS



Majandusaasta algus	1. jaanuar 2019
Majandusaasta lõpp	31. detsember 2019
Vahearuande periood	1. jaanuar 2019 – 31. märts 2019

SISUKORD

TEGEVUSARUANNE	3
JUHATUSE KINNITUS	17
AUDITEERIMATA LÜHENDATUD KONSOLIDEERITUD RAAMATUPIDAMISE ARUANNE	18
Konsolideeritud kasumi- ja muu koondkasumi aruanne.....	18
Konsolideeritud finantsseisundi aruanne.....	19
Konsolideeritud rahavoogude aruanne	20
Konsolideeritud omakapitali muutuste aruanne	21
LÜHENDATUD KONSOLIDEERITUD RAAMATUPIDAMISE VAHEARUANDE LISAD	22
Lisa 1 Üldine informatsioon.....	22
Lisa 2 Aruande koostamise alused.....	22
Lisa 3 Segmendiaruandlus	23
Lisa 4 Finantstulud ja -kulud	25
Lisa 5 Aktsiakasum.....	25
Lisa 6 Materiaalne põhivara	26
Lisa 7 Immateriaalne põhivara	27
Lisa 8 Intressikandvad võlakohustused	27
Lisa 9 Aktsiakapital	28
Lisa 10 Dividendid	28
Lisa 11 Tehingud seotud osapooltega	29
JUHATUSE KINNITUS RAAMATUPIDAMISE VAHEARUANDELE	30
ALTERNATIIVSED TULEMUSLIKKUSNÄITAJAD	31
KONTAKTANDMED	34

TEGEVUSARUANNE

Tallink Grupp AS ja tema tütaretevõtted (edaspidi „kontsern“) vedasid 2019. aasta I kvartalis (1. jaanuar – 31. märts) kokku 1,9 miljonit reisijat, mida on 3,9% vähem kui eelmise aasta I kvartalis. Kontserni I kvartali auditeerimata müügitulu vähenes 2,9% võrra ja oli kokku 178,9 miljonit eurot. Auditeerimata kulumieelne ärikasum (EBITDA) oli 3,8 miljonit eurot (2018. aasta I kvartalis 4,2 miljonit eurot) ja auditeerimata puhaskahjum oli 25,3 miljonit eurot (2018. aasta I kvartali puhaskahjum oli 19,6 miljonit eurot).

I kvartalis, mis on kontserni jaoks madalhooaeg, mõjutasid kontserni müügitulu ja tegevuse tulemit järgmised asjaolud:

- Seitsme laeva planeeritud hooldustööd. Teiste seas läbis 42 päeva kestnud hooldus- ja remonditööd kruisilaev Baltic Queen, mis mõjutasid Eesti-Rootsi segmendi I kvartali veomahte ja finantstulemusi;
- 2019. aastal olid Lihavõttepühad, mil veomahud kasvavad, aprillis, eelmisel aastal aga märtsis.

Müügitulu ja segmendid

2019. aasta esimeses kvartalis vähenes kontserni kogutulu 5,3 miljoni euro võrra ja oli 178,9 miljonit eurot. Esimese kvartali müügitulu oli 2018. ja 2017. aastal vastavalt 184,2 ja 191,5 miljonit eurot.

- Müügitulu laevaliinide opereerimisest Läänemeres (põhitegevus) langes 1,8% või 3,1 miljoni euro võrra 169,5 miljoni euroni. Rohkete planeeritud hooldustööde tõttu tehti esimeses kvartalis 1,5% võrra vähem reise võrreldes 2018. aasta esimese kvartaliga.
- Muu segmendi müügitulu, sisaldades kontsernisiseseid elimineerimisi, vähenes kokku 2,2 miljoni euro võrra ja oli 9,4 miljonit eurot. Kõige enam langes maismaal asuvate kaupluste müügitulu (Tallinna Vanasadama piirkonnas). Sellele lisaks lõpetas Tallinnas asunud Tallink Pirita Spa Hotel 2018. aasta novembris tegevuse, kuna omanik müüs hotellihoone.

Positiivne areng kaubavedudes jätkus ka 2019. majandusaasta esimeses kvartalis. Veetud kaubaveo ühikute arv kasvas võrreldes eelmise aastaga 2,7% võrra, kaubaveo müügikäive kasvas 1,5% või 0,4 miljoni euro võrra ning oli 2019. aasta esimeses kvartalis 29,6 miljonit eurot.



2019. aasta esimeses kvartalis vedas kontsern **Eesti-Soome** vahelistel laevaliinidel kokku 1,0 miljonit reisijat, mida on 2,7% võrra vähem eelmisest aastast, samal ajal, kui kogu reisijateveo maht liinidel kahanes 4% võrra. Liinil veetud kaubaveo ühikute maht kasvas 2,4% võrra. Konkurentide poolt lisatud veomaht Tallinna-Helsingi liinil suurendas avaldus kasvanud survena piletihinnale. Segmendi kogu müügitulu langes 1,9 miljoni euro võrra ja oli 70,4 miljonit eurot. Eesti-Soome segmendi tulem langes 1,7 miljoni euro võrra ja oli 6,9 miljonit eurot.

Soome-Rootsi vaheliste laevaliinide müügitulu kasvas 5,2 miljoni euro võrra ning oli 67,9 miljonit. Positiivne areng oli peamiselt tingitud 2018. aasta esimeses kvartalis pikalt väldanud kruisilaeva Baltic Princessi hooldustöödest.

Eesti-Rootsi vahelise laevaliini müügitulu langes eelmise aastaga võrreldes 5,9 miljoni euro võrra. Kruisilaeva Baltic Queen hooldustööd aasta esimeses kvartalis mõjutasid Eesti-Rootsi segmendi veomahtusid ning majandustulemusi.

Olgugi, et **Läti-Rootsi** vahelisel liinil veetud reisijate arv kahanes 10,9% võrra, tingituna kruisilaeva Isabelle hooldus- ja remonditöödest, langes müügitulu vaid 3,8% või 0,5 miljoni euro võrra, võrreldes eelmise aastaga. Positiivne areng liini kaubaveo mahtudes jätkus 2019. majandusaasta esimeses kvartalis.

Kasum

2019. aasta I kvartalis vähenes kontserni brutokasum eelmise aasta sama perioodiga võrreldes 3,2 miljoni euro võrra ja oli 10,5 miljonit eurot. EBITDA vähenes 0,4 miljoni euro võrra ja moodustas 3,8 miljonit eurot. Esimese kvartali võrreldav EBITDA, s.o ilma IFRS 16 rakendamise mõjuta, langes 4,6 miljoni euro võrra võrreldes eelmise aasta sama perioodiga ning oli -0,4 miljonit eurot.

Kontserni esimese kvartali tulemust mõjutasid negatiivselt seitsme laeva planeeritud hooldustööd, Lihavõttepühadega kaasneva reisimise toimumine aprillis ning tagasi astunud juhatuse liikmetele tasutud ühekordsed kompensatsiooni kulud.

Kontserni varade amortisatsioonikulu kasvas I kvartalis eelmise aasta sama perioodiga võrreldes 5,2 miljoni euro võrra ja oli 24,7 miljonit eurot. Kasvu peamine põhjus oli IFRS 16 rakendamise mõju suuruses 3,6 miljonit eurot.

Kontserni I kvartali
brutokasum oli

10,5

miljonit eurot

Kontserni I kvartali
EBITDA oli

3,8

miljonit eurot



Netofinantskulud vähenesid eelmise aasta I kvartaliga võrreldes 34 tuhande euro võrra. Näitaja sisaldab intressikulu langust 1,2 miljoni euro võrra võrreldes eelmise aasta sama perioodiga ning valuutakursside ja intressimäärade tuletisinstrumentide ümberhindluse kasumi vähenemist 0,6 miljoni euro võrra. Sellele lisaks sisaldub esimese kvartali kuludes varade kasutusõigusest tulenev 0,6 miljoni suurune intressikulu (IFRS 16 rakendamise mõju).

Kontserni auditeerimata puhaskahjum oli 2019. aasta I kvartalis 25,3 miljonit eurot ehk 0,038 eurot aktsia kohta. 2018. aasta samal perioodil oli puhaskahjum 19,6 miljonit eurot ehk 0,029 eurot aktsia kohta võrreldes 2017. aasta I kvartali puhaskahjumiga suuruses 20,3 miljonit eurot ehk 0,030 eurot aktsia kohta.

Investeeringud

2019. majandusaasta esimeses kvartalis moodustasid kontserni investeeringud 25,3 miljonit eurot. Valdav osa investeeringutest olid seotud seitsme laeva tehniliste hooldustöödega (Baltic Queen, Galaxy, Regal Star, Star, Silja Symphony, Victoria, Isabelle).

Mitmed investeeringud tehti laevade restoranide, poodide ja teiste avalike alade uuendamisse. Kruiisilaevale Baltic Queen ehitati uus restoran Fastlane ning uuendati restorani Grande Buffet ja ööklubi Starlight. Kruiisilaevale Galaxy ehitati restoran Fastlane, uuendati restorani Grande Buffet ja ööklubi Starlight, olemasolevasse poodi lisati SuperDry pood ning uuendati lasteala Silja Land. Kruiisilaeval Silja Symphony renoveeriti uuele kontseptsioonile vastavalt ööklubi Starlight, uuendati restorane Grill House ja Bon Vivant ning pubi Sea Pub. Samuti lisati laevale Tommy Hilfigeri pood ning viidi lõpule kajutite uuendamise projekt.

Investeeringuid tehti ka laevade tehnilisse hooldusesse, hoidmaks laevu tehniliselt heas korras. Samuti investeeriti energiaefektiivsuse parendamise lahendustesse, hõlmates kütte-, ventilatsiooni- ja jahutussüsteemide uuendusi, kütusekulu seiresüsteeme, ettevalmistusi kõrgepinge kaldavoolu tarbimiseks ning hübriidlahendusi.

Dividendid

Ettevõtte juhatus teeb 2019. aasta aktsionäride korralisele üldkoosolekule ettepaneku maksta 2018. majandusaasta kasumist dividendi 0,05 eurot aktsia kohta. Sellele lisaks tegi Tallink Grupp AS-i nõukogu ettevõtte juhatusele ettepaneku ette valmistada ettepanek kapitalstruktuuri parandamiseks 2019. aasta aktsionäride korralisele üldkoosolekule, aktsiakapitali vähendamiseks 0,07 eurot aktsia kohta või 46,9 miljoni euro võrra.

Kontserni I kvartali
investeeringud
moodustasid

25,3

miljonit eurot

Juhatus teeb
ettepaneku maksta
dividendi 0,05 eurot
aktsia kohta, kokku

33,5

millionit eurot



Finantsseisund

Kontserni netovõlg suurenes esimeses kvartalis 128,8 miljoni euro võrra ja oli kokku 556,8 miljonit eurot. Netovõla ja EBITDA suhe oli esimese kvartali lõpu seisuga 3,9. Netovõla kasvu tingis peamiselt IFRS 16 rakendamise mõju suuruses 104,3 miljonit eurot.

I kvartali lõpus moodustasid kontserni likviidsed vahendid (raha ja raha ekvivalendid ning kasutamata krediit) 112,9 miljonit eurot (31. märtsil 2018 142,8 miljonit eurot), mis tagab jätkusuutliku tegevuse jaoks piisavalt tugeva finantsseisundi.

Kontsernil oli raha ja raha ekvivalente kokku 47,8 miljonit eurot (31. märtsil 2018 70,1 miljonit eurot) ja kasutamata krediiti 65,1 miljonit eurot (31. märtsil 2018 72,7 miljonit eurot).

Põhinäitajad

Perioodi kohta	I KV 2019	I KV 2018	Muutus %
Müügitulu (miljonites eurodes)	178.9	184.2	-2.9%
Brutokasum (miljonites eurodes)	10.5	13.7	-23.4%
EBITDA ¹ (miljonites eurodes)	3.8	4.2	-9.5%
EBITDA korrigeeritud ² (miljonites eurodes)	-0.4	4.2	-108.7%
EBIT ¹ (miljonites eurodes)	-20.9	-15.2	-37.5%
Aruandeperioodi puhaskahjum (miljonites eurodes)	-25.3	-19.6	-29.1%
Amortisatsioon ³ (miljonites eurodes)	24.7	19.4	27.3%
Investeeringud ¹ (miljonites eurodes)	25.3	8.4	
Aktsiate kaalutud keskmine arv	669 878 007	669 882 040	0.0%
Aksiakahjum ¹	-0.038	-0.029	-29.1%
Reisijate arv ¹	1 855 772	1 930 449	-3.9%
Kaubaveoühikute arv ¹	93 114	90 687	2.7%
Keskmine töötajate arv ¹	7 097	7 242	-2.0%
Perioodi lõpu seisuga	31.03.19	31.12.18	Muutus %
Varad kokku ³ (miljonites eurodes)	1 572.3	1 500.9	4.8%
Kohustused kokku ⁴ (miljonites eurodes)	744.0	644.0	15.5%
Intressikandvad kohustused ⁴ (miljonites eurodes)	604.6	510.1	18.5%
Netovõlg ¹ (miljonites eurodes)	556.8	428.0	30.1%
Netovõla ja EBITDA suhe ¹	3.9	3.0	30.4%
Omakapital kokku (miljonites eurodes)	828.3	856.9	-3.3%
Omakapitali määr ¹ (%)	52.7%	57.1%	
Lihhtaktsiate arv	669 882 040	669 865 540	0.0%
Omakapital aktsia kohta ¹	1.24	1.28	-3.3%
Suhtarvud	I KV 2019	I KV 2018	
Brutokasumi marginaal (%)	5.9%	7.4%	
EBITDA marginaal ¹ (%)	2.1%	2.3%	
EBITDA marginaal korrigeeritud ² (%)	-0.2%	2.3%	
EBIT marginaal ¹ (%)	-11.7%	-8.3%	
Puhaskasumi marginaal ¹ (%)	-14.1%	-10.6%	
ROA ¹ (%)	3.8%	4.4%	
ROE ¹ (%)	4.1%	5.8%	
ROCE ¹ (%)	4.6%	5.4%	

¹ ESMA juhenditele vastavad alternatiivsed tulemuslikkusnäitajad on esitatud vahearuande osas Alternatiivsed tulemuslikkusnäitajad.

² Võrreldav 2019. aasta I kvartali EBITDA ilma IFRS 16 rakendamise mõjuta.

³ IFRS 16 rakendamise mõjust varadele vaata lisast 6.

⁴ IFRS 16 rakendamise mõjust intressikandvatele kohustustele vaata lisast 8.

Müügitulu ja tulem segmentide lõikes

Järgnev tabel annab ülevaate kvartalite müügitulu ja tulemi dünaamikast geograafiliste segmentide lõikes.

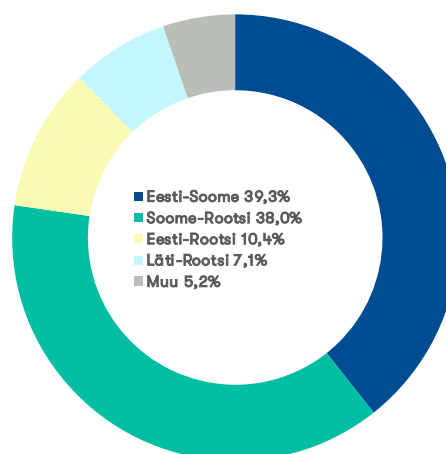
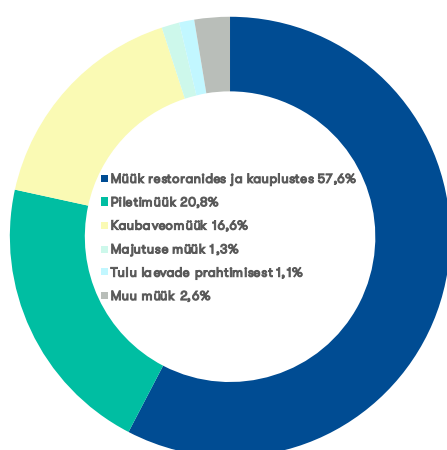
		I KV 2018	II KV 2018	III KV 2018	IV KV 2018	I KV 2019	I KV Muutus
Eesti - Soome	Reisijad (tuhandetes)	1 025	1 379	1 503	1 173	997	-2,7%
	Kaubaveoühikud (tuhandetes)	58	65	61	62	60	2,4%
	Müügitulu (miljonites eurodes)	72,3	96,2	100,8	86,6	70,4	-2,6%
	Segmendi tulem ¹ (miljonites eurodes)	8,6	21,0	31,3	19,3	6,9	-19,8%
Soome - Rootsi	Reisijad (tuhandetes)	523	761	883	679	565	8,0%
	Kaubaveoühikud (tuhandetes)	16	20	18	21	20	21,8%
	Müügitulu (miljonites eurodes)	62,7	88,6	103,9	82,3	67,9	8,3%
	Segmendi tulem ¹ (miljonites eurodes)	-5,5	7,2	15,8	-1,3	-5,1	7,8%
Eesti - Rootsi	Reisijad (tuhandetes)	227	280	306	222	156	-31,6%
	Kaubaveoühikud (tuhandetes)	12	13	11	12	10	-21,4%
	Müügitulu (miljonites eurodes)	24,5	31,5	36,1	26,9	18,6	-24,0%
	Segmendi tulem ¹ (miljonites eurodes)	-1,8	2,5	6,3	-1,1	-4,6	-160,6%
Läti - Rootsi	Reisijad (tuhandetes)	155	212	255	173	138	-10,9%
	Kaubaveoühikud (tuhandetes)	4	4	4	4	4	3,6%
	Müügitulu (miljonites eurodes)	13,1	18,2	23,8	16,2	12,6	-3,8%
	Segmendi tulem ¹ (miljonites eurodes)	-4,1	-0,9	4,4	-0,3	-4,0	3,3%
Muu	Müügitulu (miljonites eurodes)	13,1	23,3	22,0	16,4	10,7	-18,9%
	Segmendi tulem ¹ (miljonites eurodes)	0,2	6,9	4,7	1,4	0,2	30,1%
	Segmentidevaheline müük (mln eurode)	-1,6	-2,5	-2,9	-1,8	-1,3	19,4%
	Müügitulu kokku (miljonites eurodes)	184,2	255,4	283,6	226,6	178,9	-2,9%
	EBITDA (miljonites eurodes)	4,2	43,5	71,1	24,0	3,8	-9,5%
	Segmendi tulem ¹ kokku (mln eurodes)	-2,6	36,7	62,5	17,9	-6,5	-151,1%
	Puhaskasum/-kahjum	-19,6	15,3	46,1	-1,8	-25,3	-29,1%

¹ Segmendi tulem on tulem enne üldhaldus-, finantskulusid ja makse.

Järgnev tabel annab ülevaate kvartalite müügitulu dünaamikast ärisegmentide lõikes:

Müügitulu (miljonites eurodes)	I KV 2018	II KV 2018	III KV 2018	IV KV 2018	I KV 2019	I KV Muutus
Müük laevadel ja maismaal asuvates restoranides ja kauplustes	105,1	141,0	148,3	130,1	103,1	-1,9%
Piletimüük	40,2	64,3	87,5	51,8	37,2	-7,5%
Kaubaveomüük	29,2	32,8	30,7	32,2	29,6	1,5%
Majutuse müük	3,3	5,3	6,8	3,7	2,3	-29,8%
Tulu laevade prahtimisest	2,0	2,0	2,0	2,0	2,0	0,0%
Muu	4,4	10,0	8,3	6,7	4,7	5,9%
Müügitulu kokku	184,2	255,4	283,6	226,6	178,9	-2,9%

Järgnevad graafikud annavad ülevaate majandusaasta I kvartali müügitulu jagunemisest ärisegmentide ja geograafiliste segmentide lõikes.



Turuülevaade

Järgnev tabel annab ülevaate 2019. ja 2018. majandusaasta I kvartali jooksul transporditud reisijatest, kaubaveoühikutest ja sõiduautodest.

Reisijad	I KV 2019	I KV 2018	Muutus
Eesti-Soome	996 982	1 025 036	-2,7%
Soome-Rootsi	565 002	522 945	8,0%
Eesti-Rootsi	155 516	227 279	-31,6%
Läti-Rootsi	138 272	155 189	-10,9%
Kokku	1 855 772	1 930 449	-3,9%

Kaubaveoühikud	I KV 2019	I KV 2018	Muutus
Eesti-Soome	59 766	58 376	2,4%
Soome-Rootsi	19 661	16 145	21,8%
Eesti-Rootsi	9 638	12 258	-21,4%
Läti-Rootsi	4 049	3 908	3,6%
Kokku	93 114	90 687	2,7%

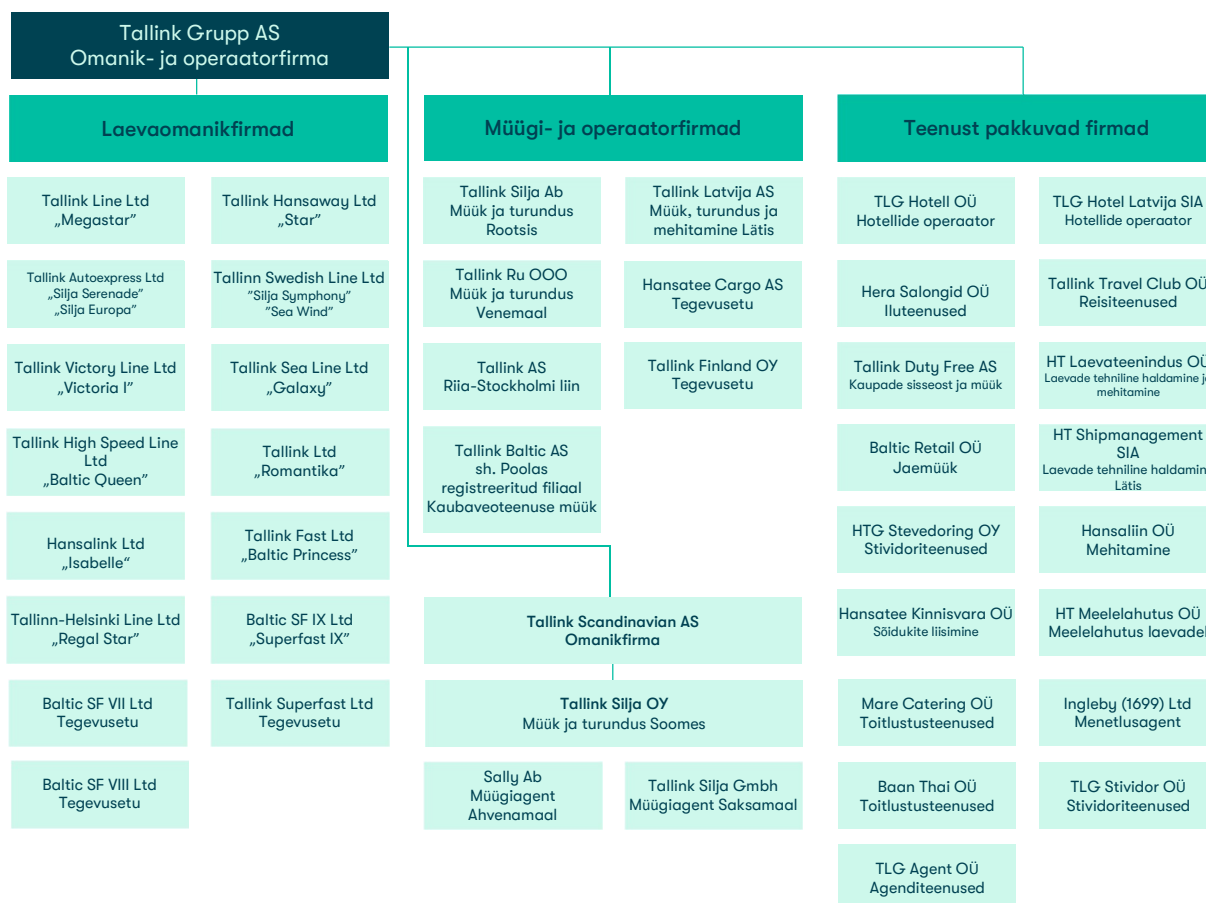
Sõiduautod	I KV 2019	I KV 2018	Muutus
Eesti-Soome	171 511	174 110	-1,5%
Soome-Rootsi	19 438	18 219	6,7%
Eesti-Rootsi	10 369	14 496	-28,5%
Läti-Rootsi	12 769	15 545	-17,9%
Kokku	214 087	222 370	-3,7%

Kontserni turuosad opereeritavatel liinidel olid 31. märtsil 2019 lõppenud 12-kuulisel perioodil järgmised:

- Kontsern vedas Tallinna ja Helsingi vahelisel liinil ligikaudu 57% reisijatest ja 65% ro-ro kaubaveo ühikutest;
- Kontsern vedas Soome ja Rootsi vahelistel liinidel ligikaudu 54% reisijatest ja 28% ro-ro kaubaveo ühikutest;
- Kontsern oli ainus igapäevase reisijateveo teenuse pakkuja Eesti ja Rootsi vahel;
- Kontsern oli ainus igapäevase reisijate- ja kaubaveo teenuse pakkuja Riia ja Stockholmi vahel.

Kontserni struktuur

Aruandekuupäeva seisuga kuulus kontserni 44 äriühingut. Kõik tütarettevõtted kuuluvad sajaprotsendiliselt Tallink Grupp AS-ile. Järgnev graafik kajastab kontserni struktuuri aruandekuupäeva seisuga.



Kontsernile kuulub ka 34% Tallink Takso AS-ist.

Personal

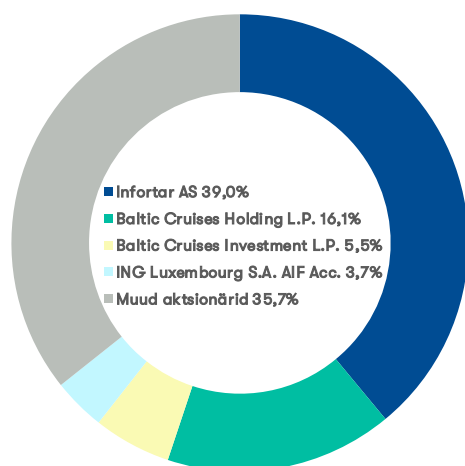
31. märtsil 2019 töötas kontsernis 7 201 töötajat (31. märtsil 2018: 7 379). Järgnev tabel annab detailsema ülevaate kontserni personali jaotusest.

	Keskmine, I KV			Lõpu seisuga, I KV		
	2019	2018	Muutus	2019	2018	Muutus
Maismaal kokku	1 624	1 631	-0,4%	1 656	1 638	1,1%
Eesti	943	910	3,6%	981	919	6,7%
Soome	437	468	-6,6%	436	464	-6,0%
Rootsi	158	166	-4,8%	155	166	-6,6%
Läti	68	70	-2,9%	66	72	-8,3%
Venemaa	12	11	9,1%	12	11	9,1%
Saksamaa	6	6	0,0%	6	6	0,0%
Laevadel	4 977	5 009	-0,6%	5 047	5 135	-1,7%
Hotellides ¹	496	602	-17,6%	498	606	-17,8%
Kokku	7 097	7 242	-2,0%	7 201	7 379	-2,4%

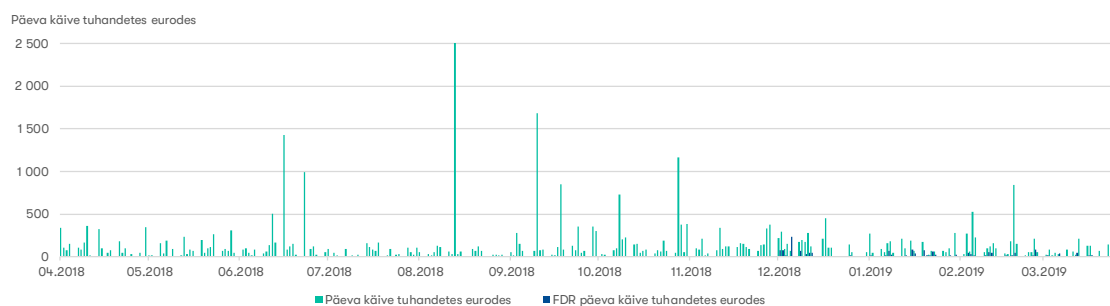
¹ Hotelli personal ei ole arvestatud „Maismaal kokku” personali hulka.

Aksionärid ja aktsia hind

Järgnev graafik näitab Tallink Grupp AS-i suurimate aktsionäride aktsiaosalust 31. märtsi 2019 seisuga.



Tallink Grupp AS-i aktsiad on noteeritud Tallinna Börsil alates 9. detsembrist 2005, kauplemistunnuse TAL1T all. Alates 3. detsembrist 2018 on Tallink Grupp AS-i aktsiad noteeritud hoidmistunnistustena (Finnish Depository Receipts) Nasdaq Helsinki väärtpaberibörsil, kauplemistunnuse TALLINK all. Aruandekuupäeval oli aktsia sulgemishind Nasdaq Balti börsil 1,04 eurot aktsia kohta ja Nasdaq Helsinki börsil 1,06 eurot hoidmistunnistuse kohta. Alljärgnev graafik annab ülevaate aktsia ja hoidmistunnistuse hinna liikumisest ning kauplemise käibest viimase kaheteistkümne kuu jooksul.



Juhtivtöötajad

Nõukogu

Tallink Grupp AS-i nõukogul on seitse liiget:

- Hr Enn Pant, Chairman
- Hr Toivo Ninnas
- Pr Eve Pant
- Hr Ain Hanschmidt
- Hr Lauri Kustaa Äimä
- Hr Colin Douglas Clark
- Hr Kalev Järvelill

Juhatus

Alates 15. aprillist on Tallink Grupp AS-i juhatuses viis liiget:

- Hr Paavo Nõgene, Chairman
- Hr Lembit Kitter
- Pr Kadri Land
- Hr Harri Hanschmidt
- Pr Piret Mürk-Dubout

Majanduskeskkond

Tallink peab oma koduturgudeks Soomet, Rootsit, Eestit ja Lätit – nende riikide vahel opereerib kontsern oma laevaliine. Kõige tundlikum on Tallink Grupp Soome majandusolude suhtes, kuna Soomest on pärit ligi pooled reisijad. Kontserni mõjutavad olulisel määral ka muutused Eesti ja Rootsi majanduskeskkonnas, sest nendest riikidest tuli 2018. aastal vastavalt 19% ja 11% kõigist reisijatest. Lätist pärit reisijad moodustasid 2018. aastal reisijate koguarvust 5% ning ülejäänud 19% olid pärit muudest riikidest, peamiselt Euroopast.

Hetkel ei ole veel avaldatud andmeid ühegi koduturu 2019 aasta esimese kvartali SKP kohta, kuid, erinevate varasemate prognooside selge ühisjoon 2019 aastaks üldiselt, ning kõigi koduturgude kohta, on ootus SKP kasvu aeglustumiseks võrreldes 2018 aastaga.

OECD indikaatorite põhjal vähenes 2019 aasta esimesel kvartalil ettevõtete kindlustunne kõigil koduturgudel võrreldes 2018 aastal saavutatud tippudega (Soomes ja Rootsis tipp 2018 esimesel poolaastal, Eestis 2018 lõpus). Ettevõtete kindlustunde indikaatori langus oli eriti järsk Eestis. Kõigi koduturgude võrdluses oli ettevõtete kindlustunne kõrgeim Lätis, kuid kvartali jooksul toimus sealgi selge langus võrreldes 2018 aasta lõpuga. Eelnevast hoolimata püsis kaubavedude ärivaldkond 2019 esimeses kvartalis fundamentaalselt tugev.

Tarbijate kindlustunde arengud olid 2019 esimeses kvartalis julgustavamad. Kuigi kindlustunne langes kvartali jooksul nii Soomes kui Rootsis (kogu 2018. aastat iseloomustav areng), paistab kvartali andmete põhjal, et pikaajaline langustrend võib olla peatunud, kasvõi vähemat lühiajaliselt. Lätis püsis tarbijate kindlustunde indikaator esimese kvartali jooksul suhteliselt muutumatuna kuid tarbijate kindlustunne Eestis kasvas tööturu olukorra toel ning saavutas viimaste aegade kõrgeima taseme.

Tööturu olukord püsis aastast esimeses kvartalis jätkuvalt pingeline peegeldades hiljutisi madalaid tööpuuduse määrasid kõigil koduturgudel, eriti Eestis. Olukord Eesti tööturul paistab kaasa aitavat ka ettevõtete ja tarbijate kindlustunde erisuunalistele arengutele, mis 2019 aasta esimeses kvartalis veelgi kiirenevas tempos lahknesid.

Kõigil koduturgudel on majanduskeskkonda mõjutavad põhiriskid seotud ebakindlusega, mis tuleneb proteksionismi suurenemisest (Hiina ja USA vahelise kaubandussõja oht, Ühendkuningriigi väljaastumine EL-ist), ning võimaliku investeringute kahanemisega, mis vähendaks kõigi Läänemere-äärsete avatud majandusega riikide kaubavahetust. Üleilmse majandusliku ja poliitilise ebakindluse tõttu oodatakse ka kütuste hinnakõikumise jätkumist maailmaturul.

Sündmused I kvartalis

Tallink Grupi ja Rauma Marine Constructions'i vaheline laevaehitusleping

27. märtsil 2019 jõustus leping uue veeldatud maagaasil (LNG) töötava shuttle reisilaeva ehitamiseks Tallinna-Helsingi liinile.

Laeva hinnanguline maksumus on 250 miljonit eurot ja see ehitatakse Soome Rauma laevatehases. Laev valmib kavakohaselt 2022. aasta jaanuaris.

Lepingu kohaselt maksab ettevõtte 30% laeva maksumusest ehitusperioodi vältel ning ülejäänud laeva üleandmisel. 70% laeva maksumusest finantseeritakse 2022. aastal pikaajalise laenuga, mille täpsed tingimused kinnitatakse lähiajal.

Muudatused kontserni juhatuses

4. veebruaril 2019 teatas kontsern, et Tallink Grupp AS-i nõukogu valis uuteks juhatuse liikmeteks Kadri Landi ja Harri Hanschmidti ning kutsus juhatusest tagasi Janek Stalmeisteri tema sooviavalduse alusel. Janek Stalmeisteri volitused lõppesid 2. veebruaril 2019. Kadri Landi ja Harri Hanschmidti volitused algasid 4. veebruaril 2019 ja kehtivad kolm aastat.

22. veebruaril 2019 teatas kontsern, et nõukogu valis uueks juhatuse liikmeks Piret Mürk-Dubout ning kutsus juhatusest tagasi Andres Hundi tema sooviavalduse alusel. Andres Hundi volitused lõppesid 26. veebruaril 2019 ja Piret Mürk-Dubout volitused algasid 15. aprillil 2019 ja kehtivad kolm aastat.

Kütuse hinnariski juhtimine

2019. aasta esimeses kvartalis ja 2018. aasta detsembris kütusetarnijatega sõlmitud kokkulepete tulemusena on 2019. majandusaastal fikseeritud kokku 41% soetatava kütuse koguse ostuhind.

Sündmused pärast aruandekuupäeva ja tulevikuväljavaade

Uue laeva ettemaks

2019. aasta aprillis tehti Rauma Marine Constructions'ile laevaehituslepingust lähtudes ettemaksu esimene osamakse suurus 12,4 miljonit eurot.

Tulud

Kontserni tulud ei ole kuust kuusse samad. Kontserni tegevuse kõrghooaeg on suvi. Kontserni juhatuse hinnang, mis põhineb varasemate majandusaastate kogemusel, näitab, et kontsern teenib suure osa tuludest ja kasumist suvel (juuni-august).

Uurimis- ja arendusprojektid

Tallink Grupp AS-il ei ole hetkel käsil märkimisväärsed uurimis- ja arendustegevuse projekte. Kontsern tegeleb igapäevaselt erinevate võimaluste leidmisega ettevõtte tegevuse laiendamiseks, ettevõtte tulemuste parendamise eesmärgil.

Otsime innovaatilisi võimalusi meie laevade ja ka reisijate ala tehnoloogia uuendamiseks, täiendamiseks, et kokkuvõttes parendada ettevõtte tulemusi läbi kaasaegsete lahenduste. Koostöös Tallinna Tehnikaülikooliga (TalTech) alustati järgmise kahe aasta jooksul kontserni laevadele nn „Targa Autoteki“ lahenduste väljatöötamist.

Lisaks osaleb Tallink Grupp Euroopa Kosmoseagentuuri rahastatavas uurimisprojektis, mille eesmärk on töötada välja laevade autonoomse navigeerimise tehnoloogia, kasutades erinevaid sensorite kombinatsioone, masinõpet ja tehisintellekti.



Riskid

Mitmesugused riskid võivad kontserni äritegevust, finantsseisundit ja majandustulemusi oluliselt mõjutada. Sellised riskid pole aga ainsad võimalikud ohud. Kontserni võivad mõjutada ka riskid ja asjaolud, mida praegu peame ebaolulisteks või ebatõenäolisteks. Allpool on loetletud riskitegurid, mille järjestus ei väljenda nende realiseerumise tõenäosust ega võimalikku mõju kontserni äritegevusele:

- õnnetused, katastroofid;
- makromajanduslikud sündmused;
- õigusaktide muudatused;
- suhted ametiühingutega;
- kütusehindade ja intressimäärade tõus;
- turu- ja kliendikäitumine.

JUHATUSE KINNITUS

Kinnitame, et meie parima teadmise kohaselt kajastab Tallink Grupp AS-i 2019. aasta I kvartali tegevusaruanne õigesti ja õiglaselt kontserni arengut, majandustulemusi ja finantsseisundit ning annab ülevaate peamistest riskidest ja ebaselgustest.



Paavo Nõgene
Juhatuse esimees




Lembit Kitter
Juhatuse liige



Kadri Land
Juhatuse liige



Harri Hanschmidt
Juhatuse liige



Piret Mürk-Dubout
Juhatuse liige



Tallinnas, 9. mail 2019

AUDITEERIMATA LÜHENDATUD KONSOLIDEERITUD RAAMATUPIDAMISE ARUANNE

Konsolideeritud kasumi- ja muu koondkasumi aruanne

Auditeerimata, tuhandetes eurodes	I KV 2019	I KV 2018
Müügitulu (lisa 3)	178 870	184 155
Müüdud kaupade ja teenuste kulud	-168 371	-170 448
Brutokasum	10 499	13 707
Müügi- ja turunduskulud	-17 042	-16 313
Üldhalduskulud	-15 068	-12 728
Muud äritulud	724	113
Muud ärikulud	-14	-27
Kahjum äritegevusest	-20 901	-15 248
Finantstulud (lisa 4)	1 002	3 078
Finantskulud (lisa 4)	-5 331	-7 373
Kahjum enne tulumaksu	-25 230	-19 543
Tulumaks	-25	-23
Aruandeperioodi puhaskahjum	-25 255	-19 566
Emaettevõtte omanikele kuuluv aruandeperioodi puhaskahjum	-25 255	-19 566
Muu koondkasum		
<i>Kirjed mida võidakse edaspidi ümber klassifitseerida kasumiaruandesse</i>		
Välismaiste äriüksuste ümberarvestusel tekkinud valuutakursivahed	165	-68
Perioodi muu koondkasum/-kahjum kokku	165	-68
Perioodi koondkahjum kokku	-25 090	-19 634
Emaettevõtte omanikele kuuluv perioodi koondkahjum kokku	-25 090	-19 634
Aktsiakahjum (eurodes, lisa 5)	-0,038	-0,029

Konsolideeritud finantsseisundi aruanne

Auditeerimata, tuhandetes eurodes	31.03.2019	31.03.2018	31.12.2018
VARAD			
Raha ja raha ekvivalendid	47 775	70 129	82 175
Nõuded ostjate vastu ja muud nõuded	42 023	42 630	43 805
Ettemaksed	11 831	15 261	6 084
Tulumaksu ettemakse	81	44	46
Varud	36 305	37 499	35 741
Käibevara	138 015	165 563	167 851
Kapitaliosaluse meetodil kajastatud investeeringud	407	403	407
Muud finantsvarad	307	338	320
Edasilükkunud tulumaksu vara	17 934	18 718	17 934
Kinnisvarainvesteeringud	300	300	300
Materiaalne põhivara (lisa 6)	1 369 715	1 298 412	1 267 928
Immateriaalne vara (lisa 7)	45 581	47 885	46 164
Põhivara	1 434 244	1 366 056	1 333 053
VARAD KOKKU	1 572 259	1 531 619	1 500 904
KOHUSTUSED JA OMAKAPITAL			
Intressikandvad võlakohustused (lisa 8)	100 646	164 282	78 658
Võlad tarnijatele ja muud võlad	97 845	93 472	100 682
Tuletisinstrumendid	0	31 321	918
Võlad omanikele	2	3	2
Tulumaksukohustus	116	0	116
Ettemakstud tulud	41 465	38 727	32 113
Lühiajalised kohustused	240 074	327 805	212 489
Intressikandvad võlakohustused (lisa 8)	503 930	386 742	431 477
Muud kohustused	0	16	22
Pikaajalised kohustused	503 930	386 758	431 499
Kohustused kokku	744 004	714 563	643 988
Aktsiakapital (lisa 9)	361 736	361 736	361 736
Ülekurs	663	639	662
Reservid	69 145	68 367	69 474
Jaotamata kasum	396 711	386 314	425 044
Emaettevõtja omanikele kuuluv omakapital	828 255	817 056	856 916
Omakapital kokku	828 255	817 056	856 916
KOHUSTUSED JA OMAKAPITAL KOKKU	1 572 259	1 531 619	1 500 904

Konsolideeritud rahavoogude aruanne

Auditeerimata, tuhandetes eurodes	I KV 2019	I KV 2018
RAHAVOOD ÄRITEGEVUSEST		
Aruandeperioodi puhaskahjum	-25 255	-19 566
Korrigeerimised	29 244	24 403
Muutused:		
Äritegevusega seotud nõuetes ja ettemaksetes	-3 952	-6 025
Varudes	-564	3 177
Äritegevusega seotud kohustustes	7 550	6 356
Muutused varades ja kohustustes	3 034	3 508
Äritegevusest teenitud raha	7 023	8 345
Makstud tulumaks	-82	-52
RAHAVOOD ÄRITEGEVUSEST KOKKU	6 941	8 293
RAHAVOOD INVESTEERIMISTEGEVUSEST		
Materiaalse põhivara ja immateriaalse vara soetamine (lisa 6, 7)	-25 262	-8 365
Laekumised materiaalse põhivara müügist	78	26
Saadud intressid	1	1
RAHAVOOD INVESTEERIMISTEGEVUSEST KOKKU	-25 183	-8 338
RAHAVOOD FINANTSEERIMISTEGEVUSEST		
Laenude tagasimaksed (lisa 8)	-16 500	-14 500
Arvelduskrediidi muutus (lisa 8)	9 857	2 331
Tuletisinstrumentidega seotud maksed	-1 029	-837
Rendimaksete tasumine (lisa 8)	-3 467	-25
Makstud intressid	-5 019	-5 706
RAHAVOOD FINANTSEERIMISTEGEVUSEST KOKKU	-16 158	-18 737
RAHAVOOD KOKKU	-34 400	-18 782
Raha ja raha ekvivalendid perioodi alguses	82 175	88 911
Raha ja raha ekvivalentide muutus	-34 400	-18 782
Raha ja raha ekvivalendid perioodi lõpus	47 775	70 129

Konsolideeritud omakapitali muutuste aruanne

Auditeerimata, tuhandetes eurodes	Aktiivkapital	Ülekurs	Kursivahede reserv	Laevade ümberhindluse reserv	Kohustuslik reservkapital	Oma-aktiivse reserv	Jaotamata kasum	Ematevõtte omanikele kuuluv omakapital	Omakapital kokku
Seisuga 31. detsember 2018	361 736	662	269	41 552	27 670	-17	425 044	856 916	856 916
IFRS 16 esmakordne rakendamine	0	0	0	0	0	0	-3 589	-3 589	-3 589
Korrigeeritud algsaldo seisuga 1. jaanuar 2019	361 736	662	269	41 552	27 670	-17	421 455	853 327	853 327
Aruandeperioodi puhaskahjum	0	0	0	0	0	0	-25 255	-25 255	-25 255
Perioodi muu koondkasum	0	0	165	0	0	0	0	165	165
Perioodi koondkahjum kokku	0	0	165	0	0	0	-25 255	-25 090	-25 090
Tehingud ettevõtte omanikega kajastatud otse omakapitalis									
Kanne ümberhindluse reservist	0	0	0	-511	0	0	511	0	0
Aktsiapõhised maksetehingud	0	1	0	0	0	17	0	18	18
Tehingud ettevõtte omanikega kajastatud otse omakapitalis	0	1	0	-511	0	17	511	18	18
Seisuga 31. märts 2019	361 736	663	434	41 041	27 670	0	396 711	828 255	828 255
Seisuga 31. detsember 2017	361 736	639	2	43 599	25 345	0	404 958	836 279	836 279
IFRS 9 ja IFRS 15 esmakordne rakendamine	0	0	0	0	0	0	411	411	411
Korrigeeritud algsaldo seisuga 1. jaanuar 2018	361 736	639	2	43 599	25 345	0	405 369	836 690	836 690
Aruandeperioodi puhaskahjum	0	0	0	0	0	0	-19 566	-19 566	-19 566
Perioodi muu koondkahjum	0	0	-68	0	0	0	0	-68	-68
Perioodi koondkahjum kokku	0	0	-68	0	0	0	-19 566	-19 634	-19 634
Tehingud ettevõtte omanikega kajastatud otse omakapitalis									
Kanne ümberhindluse reservist	0	0	0	-511	0	0	511	0	0
Tehingud ettevõtte omanikega kajastatud otse omakapitalis	0	0	0	-511	0	0	511	0	0
Seisuga 31. märts 2018	361 736	639	-66	43 088	25 345	0	386 314	817 056	817 056

LÜHENDATUD KONSOLIDEERITUD RAAMATUPIDAMISE VAHEARUANDE LISAD

Lisa 1 Üldine informatsioon

Tallink Grupp AS-i ja tema tütarettevõtete (edaspidi „kontsern“) 2019. aasta I kvartali konsolideeritud vahearuanne kinnitati juhatuse otsuse alusel 9. mail 2019.

Tallink Grupp AS on Eestis registreeritud ja Eestis tegutsev aktsiaselts, mille juriidiline aadress on Sadama 5/7, Tallinn. Tallink Grupp AS-i aktsiatega on Nasdaq Tallinna börsil kaubeldud alates 9. detsembrist 2005. Alates 3. detsembrist 2018 on Tallink Grupp AS-i aktsiad noteeritud ka Soome väärtpaperite hoidmistunnistustena (Finnish Depository Receipts, FDR) Nasdaq Helsingi börsil.

Kontserni peamised tegevusalad on seotud meretranspordiga Läänemeres (reisijate- ja kaubavedu). Kontserni töötajate arv 31. märtsi 2019 seisuga oli 7 201 inimest (31. märtsil 2018 7 379).

Lisa 2 Aruande koostamise alused

Tallink Grupp AS-i konsolideeritud raamatupidamise vahearuanne on koostatud lühendatud vormis kooskõlas rahvusvahelise raamatupidamisstandardiga IAS 34 „Vahefinantsaruandlus“.

Vahearuanne koostamisel on kasutatud samasid arvestuspõhimõtteid ja hindamisaluseid, mida kasutati 31. detsembril 2018 lõppenud majandusaasta aruande koostamisel, välja arvatud allpool kirjeldatud muudatused. Kontsern koostab oma raamatupidamise aastaaruande kooskõlas rahvusvaheliste finantsaruandluse standarditega (IFRS), nagu need on vastu võetud Euroopa Liidu poolt. Alates 1. jaanuarist 2019 rakendab kontsern esmakordselt standardit IFRS 16 „Rendilepingud“.

Konsolideeritud raamatupidamise vahearuanne on esitatud tuhandetes eurodes (EUR).

IFRS 16 „Rendilepingud“

IFRS 16 asendas standardi IAS 17 „Rendilepingud“ ja sellega seotud tõlgendused. Standardi IFRS 16 alusel on leping rendileping või sisaldab rendilepingut, kui sellega antakse üle õigus mingi vara kasutamist teatud ajavahemikul tasu eest kontrollida. Selliste lepingute puhul nõuab uus mudel rentnikult kasutusõiguse alusel kasutatava vara ja rendikohustuse kajastamist. Kasutusõiguse alusel kasutatavat vara amortiseeritakse ja kohustuse pealt arvestatakse intressi. Selle tulemuseks on enamiku rendilepingute jaoks kulumuster, mille puhul suurem osa kulust kajastatakse lepingu alguses, ja seda isegi siis, kui rentnik maksab jätkuvalt igal aastal ühesuguse suurusega renditasusid.

Rendileandja arvestuspõhimõtted uue standardi rakendamisel suures osas ei muutunud ja jätkuvalt tehakse vahet kasutus- ja kapitalirendil.

Kontsern rakendas standardi IFRS 16 tagasiulatuvalt alates 1. jaanuar 2019, aga ei korrigeerinud 2018. aasta võrdlusperioodi andmeid nagu on lubatud standardi üleminekureeglites.

Standardi IFRS 16 rakendamisel kajastas kontsern eelnevalt IAS 17 „Rendilepingud“ alusel ‘kasutusrentidena’ kajastatud rendid rendikohustustena. Rendikohustused kajastati tulevaste perioodide rendimaksete nüüdsväärtuses, kasutades diskonteerimiseks kontserni alternatiivset

laenuintressimäära seisuga 1. jaanuar 2019. Vastavate varade kasutusõigused kajastati retrospektiivselt justnagu uued reeglid oleksid kogu aeg kehtinud.

Seoses IFRS 16 kasutuselevõtuga suurenesid kontserni varad seisuga 1. jaanuar 2019 100,7 miljoni euro võrra (lisa 6) ja kohustused 104,3 miljoni euro võrra (lisa 8). Jaotamata kasum seisuga 1. jaanuar 2019 vähenes 3,6 miljoni euro võrra.

Lisa 3 Segmendiaruandlus

Kontserni tegevusvaldkondade korraldamine ja juhtimine toimub eraldi vastavalt eri turgude olemusele. Kontserni erinevateks ärisegmentideks on laevaliinid.

Järgnevatel tabelites on esitatud aruande- ja võrdlusperioodi andmed kontserni müügitulu ja kasumi kohta avalikustatavate segmentide lõikes.

Geograafilised segmendid – vara asukoha alusel

Periood 1. jaanuar - 31. märts, tuhandetes eurodes	Eesti-Soome liin	Eesti-Rootsi liin	Läti-Rootsi liin	Soome-Rootsi liin	Muu	Segmentidevaheline elimineerimine	Kokku
2019							
Müük kontsernivälistele klientidele	70 381	18 585	12 611	67 922	9 371	0	178 870
Segmentidevaheline müük	0	0	0	0	1 285	-1 285	0
Müügitulu	70 381	18 585	12 611	67 922	10 656	-1 285	178 870
Segmendi tulem	6 924	-4 628	-4 002	-5 056	219	0	-6 543
Jagamatud kulud							-14 358
Finantstulud/-kulud (lisa 4)							-4 329
Kahjum enne tulumaksu							-25 230

Periood 1. jaanuar - 31. märts, tuhandetes eurodes	Eesti-Soome liin	Eesti-Rootsi liin	Läti-Rootsi liin	Soome-Rootsi liin	Muu	Segmentidevaheline elimineerimine	Kokku
2018							
Müük kontsernivälistele klientidele	72 289	24 465	13 114	62 734	11 553	0	184 155
Segmentidevaheline müük	0	0	0	0	1 593	-1 593	0
Müügitulu	72 289	24 465	13 114	62 734	13 146	-1 593	184 155
Segmendi tulem	8 628	-1 776	-4 141	-5 485	168	0	-2 606
Jagamatud kulud							-12 642
Finantstulud/-kulud (lisa 4)							-4 295
Kahjum enne tulumaksu							-19 543

Müügitulu teenuste lõikes

Tuhandetes eurodes	I KV 2019	I KV 2018
Müük laevades ja maismaal asuvates restoranides ja kauplustes	103 098	105 064
Piletimüük	37 188	40 222
Kaubaveoteenuse müük	29 606	29 161
Majutuse müük	2 331	3 321
Tulu laevade prahtimisest	1 980	1 980
Muu	4 667	4 407
Kontserni müügitulu kokku	178 870	184 155

Lisa 4 Finantstulud ja -kulud

Tuhandetes eurodes	I KV 2019	I KV 2018
Puhaskasum valuutakursi muutustest	83	0
Tulu valuutakursi tuletisinstrumentidest	0	2 092
Tulu intressivahetuslepingutest	918	985
Tulu muudest finantsvaradest	1	1
Finantstulud kokku	1 002	3 078
Puhaskahjum valuutakursi muutustest	0	-1 646
Intressikulu finantskohustustelt, mida mõõdetakse korrigeeritud soetusmaksumuses	-3 727	-4 890
Kulu intressivahetuslepingutest	-1 029	-837
Intressikulu varade kasutusõiguse kohustustelt	-575	0
Finantskulud kokku	-5 331	-7 373
Finantstulud ja -kulud kokku	-4 329	-4 295

Lisa 5 Aktsiakasum

Aktsiakasumi arvutamiseks jagatakse emaettevõtte lihtaktsionäridele kuuluv aruandeperioodi puhaskasum/-kahjum aruandeperioodi jooksul käibel olnud lihtaktsiate kaalutud keskmise arvuga.

Perioodi lõpu seisuga, tuhandetes	I KV 2019	I KV 2018
Emiteeritud aktsiad	669 882	669 882
Käibelolevad aktsiad	669 882	669 882

Perioodi kohta, tuhandetes eurodes	I KV 2019	I KV 2018
Perioodi jooksul käibel olnud lihtaktsiate kaalutud keskmine arv (tuhandetes)	669 878	669 882
Emaettevõtte omanikele kuuluv puhaskahjum	-25 255	-19 566
Aktsiakahjum (eurodes)	-0,038	-0,029

Lisa 6 Materiaalne põhivara

Tuhandetes eurodes	Maa ja ehitised	Laevad	Masinad ja seadmed	Varade kasutusõigus	Pooleliolev põhivara	Kokku
Jääkväärtus seisuga 31. detsember 2018	2 324	1 215 295	43 658	0	6 651	1 267 928
IFRS 16 esmakordne rakendamine	0	0	0	100 679	0	100 679
Korrigeeritud jääkväärtus seisuga 1. jaanuar 2019	2 324	1 215 295	43 658	100 679	6 651	1 368 607
Ostud ja parendused	0	12 017	11 281	0	980	24 278
Ümberliigitamine	0	535	1 677	0	-2 212	0
Müük ja mahakandmine	0	0	-82	0	0	-82
Aruandeperioodi amortisatsioon	-131	-16 142	-3 255	-3 560	0	-23 088
Jääkväärtus seisuga 31. märts 2019	2 193	1 211 705	53 279	97 119	5 419	1 369 715
Seisuga 31. märts 2019						
Raamatupidamislik brutomaksumus	8 226	1 642 487	89 646	100 679	5 419	1 846 457
Akumuleeritud amortisatsioon	-6 033	-430 782	-36 367	-3 560	0	-476 742
Jääkväärtus seisuga 31. detsember 2017	2 308	1 268 604	32 958	0	4 571	1 308 441
Ostud ja parendused	0	-1 632	2 979	0	6 680	8 027
Ümberliigitamine	0	5 949	1 952	0	-7 901	0
Müük ja mahakandmine	0	0	-13	0	0	-13
Aruandeperioodi amortisatsioon	-131	-15 505	-2 407	0	0	-18 043
Jääkväärtus seisuga 31. märts 2018	2 177	1 257 416	35 469	0	3 350	1 298 412
Seisuga 31. märts 2018						
Raamatupidamislik brutomaksumus	8 161	1 632 196	63 488	0	3 350	1 707 195
Akumuleeritud amortisatsioon	-5 984	-374 780	-28 019	0	0	-408 783

Varade kasutusõigus

Tuhandetes eurodes	Ehitised ja ruumid	Masinad ja seadmed	Varade kasutusõigus kokku
Jääkväärtus seisuga 31. detsember 2018	0	0	0
IFRS 16 esmakordne rakendamine	99 610	1 069	100 679
Korrigeeritud jääkväärtus seisuga 1. jaanuar 2019	99 610	1 069	100 679
Aruandeperioodi amortisatsioon	-3 435	-125	-3 560
Jääkväärtus seisuga 31. märts 2019	96 175	944	97 119
Seisuga 31. märts 2019			
Raamatupidamislik brutomaksumus	99 610	1 069	100 679
Akumuleeritud amortisatsioon	-3 435	-125	-3 560

Lisa 7 Immateriaalne põhivara

Tuhandetes eurodes	Firmaväärtus	Kaubamärk	Muu	Lõpetamata varad	Kokku
Jääkväärtus seisuga 31. detsember 2018	11 066	21 838	12 000	1 260	46 164
Ostud ja parendused	0	0	28	973	1 001
Aruandeperioodi amortisatsioon	0	-729	-855	0	-1 584
Jääkväärtus seisuga 31. märts 2019	11 066	21 109	11 173	2 233	45 581
Seisuga 31. märts 2019					
Soetusmaksumus	11 066	58 288	32 015	2 233	103 602
Akumuleeritud amortisatsioon	0	-37 179	-20 842	0	-58 021
Jääkväärtus seisuga 31. detsember 2017	11 066	24 754	9 166	3 914	48 900
Ostud ja parendused	0	0	375	0	375
Aruandeperioodi amortisatsioon	0	-729	-661	0	-1 390
Jääkväärtus seisuga 31. märts 2018	11 066	24 025	10 031	2 763	47 885
Seisuga 31. märts 2018					
Soetusmaksumus	11 066	58 288	27 830	2 763	99 947
Akumuleeritud amortisatsioon	0	-34 263	-17 799	0	-52 062

Lisa 8 Intressikandvad võlakohustused

Tuhandetes eurodes	31.12.2018	Lisandu- mine	Tagasi- maksed	Kursivahed	Muud muutused ¹	31.03.2019
Rendikohustused	428	17	-27	-5	-23	390
Varade kasutusõiguse kohustused ²	0	104 269	-3 440	-25	0	100 804
Arvelduskrediidid	0	9 857	0	0	0	9 857
Pikaajalised pangalaenud	509 707	0	-16 500	0	318	493 525
Kokku	510 135	114 143	-19 967	-30	295	604 576
Lühiajaline osa	78 658					100 646
Pikaajaline osa	431 477					503 930
Kokku	510 135					604 576

Tuhandetes eurodes	31.12.2017	Lisandu- mine	Tagasi- maksed	Kursivahed	Muud muutused ¹	31.03.2018
Rendikohustused	287	37	-25	-12	0	287
Tagamata võlakirjad	91 288	0	0	1 957	55	93 300
Arvelduskrediidid	0	2 331	0	0	0	2 331
Pikaajalised pangalaenud	469 331	0	-14 500	0	275	455 106
Kokku	560 906	2 368	-14 525	1 945	330	551 024
Lühiajaline osa	159 938					164 282
Pikaajaline osa	400 968					386 742
Kokku	560 906					551 024

¹ Tehingutasude kapitaliseerimise ja kuludesse kandmise ning rendilepingute lõpetamisega seotud muutused.

² IFRS 16 rakendamisega seotud rendikohustused.

Arvelduskrediitide tagatiseks on kommertsandid (kogusummas 20 204 tuhat eurot) ja laeva-hüpoteegid. Tallink Grupp AS on andnud garantii laenudele summas 183 430 tuhat eurot, mille laevaomanikfirmadest tütarettevõtte on saanud pankadest Nordea Bank Plc ja Danske Bank A/S. Laevaomanikfirmadest tütarettevõtte on omakorda andnud garantii laenudele summas 310 095 tuhat eurot, mille Tallink Grupp AS on saanud pangast Nordea Bank Plc. Nimetatud laenude põhitagatiseks on laevaomanikfirmadest tütarettevõtete aktsiate pant ja nimetatud tütarettevõtetele kuuluvatele laevadele seatud hüpoteegid.

Lisa 9 Aktsiakapital

Vastavalt emaettevõtte põhikirjale on lihtaktsiate maksimaalne arv 2 400 000 000. Iga aktsia annab aktsionäride üldkoosolekul ühe hääle. Omandiõiguse ülemineku teel soetatud aktsiad annavad õiguse osaleda ja hääletada üldkoosolekul ainult siis, kui omandiõiguse üleminek on registreeritud Eesti väärtpaperite keskkogumises ajaks, mil määratakse kindlaks üldkoosolekul osalema õigustatud aktsionäride ring.

Tallink Grupp AS on registreerinud 669 882 040 nimiväärtuseta aktsiat, mille arvestuslik väärtus on 0,54 eurot.

Lisa 10 Dividendid

2018. aasta oktoobris otsustas Tallink Grupp AS-i juhatus täiendada ettevõtte dividendipoliitikat tingimusega, mille kohaselt makstakse dividende edaspidi vähemalt 0,05 eurot aktsia kohta, kui ettevõtte majandustulemused seda võimaldavad.

2019. aasta korralisele üldkoosolekule tegi juhatus ettepaneku maksta 2018. aasta puhaskasumi arvelt dividende 0,05 eurot aktsia kohta ja vähendada ettevõtte aktsiakapitali 0,07 euro võrra aktsia kohta.

Lisa 11 Tehingud seotud osapooltega

Kontsern on teinud seotud osapooltega tehinguid ning kontserni saldod seotud osapooltega on järgmised:

31. märtsil 2019 lõppenud perioodi kohta, tuhandetes eurodes	Müügid seotud osapooltele	Ostud seotud osapooltelt	Nõuded seotud osapoolte vastu	Kohustused seotud osapoolte ees
Juhtkonna võtmeisikute poolt kontrollitavad ettevõtted	223	5 677	153	1 490
Sidusettevõtted	1	37	1	13
Kokku	224	5 714	154	1 503

31. märtsil 2018 lõppenud perioodi kohta, tuhandetes eurodes	Müügid seotud osapooltele	Ostud seotud osapooltelt	Nõuded seotud osapoolte vastu	Kohustused seotud osapoolte ees
Juhtkonna võtmeisikute poolt kontrollitavad ettevõtted	176	6 164	39	1 502
Sidusettevõtted	0	51	2	16
Kokku	176	6 215	41	1 518

JUHATUSE KINNITUS RAAMATUPIDAMISE VAHEARUANDELE

Käesolevaga võtame vastutuse Tallink Grupp AS-i auditeerimata lühendatud konsolideeritud raamatupidamise vahearuannde koostamise eest. Kinnitame, et 2019. aasta I kvartali aruanne on koostatud kooskõlas rahvusvahelise raamatupidamisstandardiga IAS 34 ning kajastab õigesti ja õiglaselt ettevõtte finantsseisundit, majandustulemusi ja rahavoogusid.

Tallink Grupp AS ja tema tütaretevõtted on vähemalt käesoleva vahearuannde kinnitamisele järgneva aasta jooksul jätkuvalt tegutsevad.



Paavo Nõgene
Juhatuselise esimees



Lembit Kitter
Juhatuselise liige



Kadri Land
Juhatuselise liige



Harri Hanschmidt
Juhatuselise liige



Piret Mürk-Dubout
Juhatuselise liige



Tallinnas, 9. mail 2019

ALTERNATIIVSED TULEMUSLIKKUSNÄITAJAD

Tallink Grupp AS esitleb teatavaid tulemuslikkuse näitajaid kui põhinäitajaid, mis vastavalt Euroopa Väärtpaberiturujärelevalve (ESMA) juhiste "Alternatiivsed tulemuslikkusnäitajad" ei ole IFRS-is määratletud või täpsustatud minevikus või tulevikus saadud finantstulemuse, finantsseisundi või rahavoo finantsnäitajad, kuid mis on selle asemel mitterahalised näitajad ja alternatiivsed tulemuslikkusnäitajad (APM).

Mitterahalised näitajad ja alternatiivsed tulemuslikkusnäitajad annavad juhatusele, investoritele, analüütikutele ning teistele osapooltele olulist täiendavat informatsiooni kontserni äritulemuste, finantsseisundi või rahavoogude kohta ning need leiavad sagedast kasutamist analüütikute, investorite ning teiste osapoolte poolt.

Mitterahalisi näitajaid ja alternatiivsed tulemuslikkusnäitajaid ei tohi käsitleda IFRS-i finantsnäitajatest eraldiseisvatena ega asendavatena. Alternatiivsed tulemuslikkusnäitajad ei ole auditeeritud.

Alternatiivsete tulemuslikkusnäitajate arvutamise valemid

EBITDA: finantstulude ja -kulude, kapitaliosaluse meetodil kajastatud investeringuobjektide kasumi osa, maksu- ja kulumieelne kasum

EBIT: kasum äritegevusest

Aktsiakasum: puhaskasum / kaalutud keskmine aktsiate arv

Omakapitali määr: omakapital kokku / varad kokku

Omakapital aktsia kohta: omakapital / aktsiate arv

Brutokasumi marginaal: brutokasum / müügitulu

EBITDA marginaal: EBITDA / müügitulu

EBIT marginaal: EBIT / müügitulu

Puhaskasumi marginaal: puhaskasum või -kahjum / müügitulu

Investeeringud: materiaalse põhivara ostud ja parendused + immateriaalse põhivara ostud ja parendused

ROA: jooksva 12 kuu finantstulude ja -kulude ning maksude eelne kasum / keskmine koguvara

ROE: jooksva 12 kuu puhaskasum / keskmine omakapital

ROCE: jooksva 12 kuu finantstulude ja -kulude ning maksude eelne kasum/(koguvara – lühiajalised kohustused (perioodi keskmine))

Netovõlg: intressikandvad kohustused - raha ja raha ekvivalendid

Netovõla ja EBITDA suhe: netovõlg / jooksva 12 kuu EBITDA

Alternatiivsete tulemuslikkusnäitajate võrdlus

Tuhandetes eurodes	I KV 2019	I KV 2018
Materiaalse põhivara amortisatsioon	23 088	18 043
Immateriaalse põhivara amortisatsioon	1 584	1 390
Amortisatsioon	24 672	19 433
Kahjum äritegevusest	-20 901	-15 248
Amortisatsioon	24 672	19 433
EBITDA	3 771	4 185
EBITDA	3 771	4 185
IFRS 16 rakendamise mõju	-4 135	0
EBITDA korrigeeritud	-364	4 185
Materiaalse põhivara ostud ja parendused	24 278	8 027
Immateriaalse põhivara ostud ja parendused	1 001	375
Investeeringud	25 279	8 402
Aruandeperioodi puhaskahjum	-25 255	-19 566
Aktsiate kaalutud keskmine arv	669 878 007	669 882 040
Aktsiakahjum (eurodes)	-0,038	-0,029
Rendikohustused	390	287
Tagamata võlakirjad	0	93 300
Varade kasutusõiguse kohustused	100 804	0
Arvelduskrediidid	9 857	2 331
Pikaajalised pangalaenu	493 525	455 106
Intressikandvad kohustused	604 576	551 024
Brutokasum	10 499	13 707
Müügitulu	178 870	184 155
Brutokasumi marginaal	5,9%	7,4%
EBITDA	3 771	4 185
Müügitulu	178 870	184 155
EBITDA marginaal	2,1%	2,3%
EBITDA korrigeeritud	-364	4 185
Müügitulu	178 870	184 155
EBITDA marginaal korrigeeritud	-0,2%	2,3%
EBIT	-20 901	-15 248
Müügitulu	178 870	184 155
EBIT marginaal	-11,7%	-8,3%
Puhaskahjum	-25 255	-19 566
Müügitulu	178 870	184 155
Puhaskahjumi marginaal	-14,1%	-10,6%
Kasum äritegevusest jooksev 12 kuud	57 848	72 242
Varad 31. märts (eelmine aasta)	1 531 619	1 730 199
Varad 30. juuni	1 554 542	1 739 028
Varad 30. september	1 534 786	1 714 505
Varad 31. detsember	1 500 904	1 558 597
Varad 31. märts	1 572 259	1 531 619
Keskmiised varad	1 538 822	1 654 790
ROA	3,8%	4,4%

Tuhandetes eurodes	I KV 2019	I KV 2018
Puhaskasum jooksev 12 kuud	34 360	47 258
Omakapital 31. märts (eelmine aasta)	817 056	789 396
Omakapital 30. juuni	812 701	787 374
Omakapital 30. september	858 705	835 174
Omakapital 31. detsember	856 916	836 279
Omakapital 31. märts	828 255	817 056
Keskmine omakapital	834 727	813 056
ROE	4,1%	5,8%
Kasum äritegevusest jooksev 12 kuud	57 848	72 242
Varad 31. märts (eelmine aasta)	1 531 619	1 730 199
Varad 30. juuni	1 554 542	1 739 028
Varad 30. september	1 534 786	1 714 505
Varad 31. detsember	1 500 904	1 558 597
Varad 31. märts	1 572 259	1 531 619
Lühiajalised kohustused 31. märts (eelmine aasta)	327 805	299 899
Lühiajalised kohustused 30. juuni	367 624	335 025
Lühiajalised kohustused 30. september	322 784	288 067
Lühiajalised kohustused 31. detsember	212 489	316 662
Lühiajalised kohustused 31. märts	240 074	327 805
Varad - lühiajalised kohustused 31. märts (eelmine aasta)	1 203 814	1 430 300
Varad - lühiajalised kohustused 30. juuni	1 186 919	1 404 003
Varad - lühiajalised kohustused 30. september	1 212 002	1 426 438
Varad - lühiajalised kohustused 31. detsember	1 288 415	1 241 935
Varad - lühiajalised kohustused 31. märts	1 332 185	1 203 814
Keskmine varad - lühiajalised kohustused	1 244 667	1 341 298
ROCE	4,6%	5,4%
Tuhandetes eurodes	31.03.19	31.12.18
Intressikandvad kohustused	604 576	510 135
Raha ja raha ekvivalendid	47 775	82 175
Netovõlg	556 801	427 960
Omakapital	828 255	856 916
Varad	1 572 259	1 500 904
Omakapitali määr	52,7%	57,1%
Emaettevõtja omanikele kuuluv omakapital	828 255	856 916
Lihtaktsiate arv	669 882 040	669 882 040
Omakapital aktsia kohta (eurodes aktsia kohta)	1,24	1,28
Netovõlg	556 801	427 960
Jooksev 12 kuud		
Materiaalse põhivara amortisatsioon	78 374	73 329
Immateriaalse põhivara amortisatsioon	6 145	5 951
Amortisatsioon	84 519	79 280
EBITDA	142 367	142 781
Netovõla ja EBITDA suhe	3,9	3,0

KONTAKTANDMED

Registrikood	10238429
Address	Sadama 5/7 10111, Tallinn Eesti Vabariik
Telefon	+372 6 409 800
Faks	+372 6 409 810
Veebisait	www.tallink.com
Peamine tegevusala	meretransport (reisijate- ja kaubavedu)