

I KV 2020

TALLINK GRUPP AS



Majandusaasta algus	1. jaanuar 2020
Majandusaasta lõpp	31. detsember 2020
Vahearuaude periood	1. jaanuar 2020 – 31. märts 2020

SISUKORD

TEGEVUSARUANNE	3
JUHATUSE KINNITUS	18
AUDITEERIMATA LÜHENDATUD KONSOLIDEERITUD RAAMATUPIDAMISE ARUANNE	19
Konsolideeritud kasumi- ja muu koondkasumi aruanne.....	19
Konsolideeritud finantsseisundi aruanne	20
Konsolideeritud rahavoogude aruanne	21
Konsolideeritud omakapitali muutuste aruanne	22
LÜHENDATUD KONSOLIDEERITUD RAAMATUPIDAMISE VAHEARUANDE LISAD	23
Lisa 1 Üldine informatsioon	23
Lisa 2 Aruande koostamise alused.....	23
Lisa 3 Segmendiaruandlus	23
Lisa 4 Finantstulud ja -kulud	25
Lisa 5 Aktsiakasum.....	25
Lisa 6 Materiaalne põhivara	26
Lisa 7 Immateriaalne põhivara	27
Lisa 8 Intressikandvad võlakohustused.....	28
Lisa 9 Aktsiakapital	29
Lisa 10 Dividendid	29
Lisa 11 Tehingud seotud osapooltega.....	29
JUHATUSE KINNITUS RAAMATUPIDAMISE VAHEARUANDELE	30
ALTERNATIIVSED TULEMUSLIKKUSNÄITAJAD	31
KONTAKTANDMED	34

TEGEVUSARUANNE

Tallink Grupp AS ja tema tütarettevõtted (edaspidi “kontsern”) vedas 2020. aasta esimeses kvartalis 1,6 miljonit reisijat, mida on 15,6% võrra vähem kui eelmise aasta esimeses kvartalis. Veetud kaubaveoühikute arv kasvas eelmise aastaga võrreldes 7,0% võrra. Kontserni auditeerimata müügitulu langes 13,4% ehk 23,9 miljoni euro võrra 154,9 miljoni euroni. Auditeerimata kulumieelne ärikasum (EBITDA) oli -1,3 miljonit eurot (2019. aasta I kvartalis 3,8 miljonit eurot) ja auditeerimata puhaskahjum 30,2 miljonit eurot (2019. aasta I kvartali puhaskahjum oli 25,3 miljonit eurot).

I kvartalis mõjutasid kontserni müügitulu ja majandustulemust järgmised äritegevusega seotud tegurid:

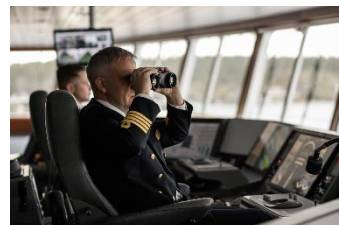
- Reisijate arvu kasv jaanuaris ja veebruaris, vastavalt 12,4% ja 8,%;
- drastiline mahtude vähenemine märtsis Covid-19 tõttu tingis 59,3% suuruse languse reisijate arvus;
- viie laeva planeeritud hooldustööd, mis kestsid 69 päeva, 48 päeva võrra vähem kui eelmise aasta esimeses kvartalis;
- seitsme laeva ja kolme hotelli tegevuse ajutine peatamine märtsi keskpaigas kehtestatud reisipiirangute järel.

Koroonaviiruse haiguse mõju (Covid-19)

Covid-19 ülemaailmse puhangu, enamusel kontserni koduturgudel välja kuulutatud eriolukorra ja võimude kehtestatud piirangute tõttu on kontserni tegevuskeskkond pärast aruandeperioodi lõppu märkimisväärselt halvenenud.

Kuna pole teada, kui kaua kriis kestab ja kui kaua võtab aega sellest taastumine, ei ole praegu võimalik usaldusväärselt hinnata Covid-19-ga seotud kriisi finantsmõju. Covid-19 oluline mõju hakkas avalduma alles kvartali lõpus, mille tulemusena langes reisijate arv märtsi kuus 59,3% kuid kogu kvartali lõikes vaid 15,6%. Sarnases mahus kvartaalse reisijate arvu muutusega langes ka kvartali käive vaid 13,4%, mille mõjul suurenes puhaskahjum 6,9 miljonit eurot võrreldes eelmise aasta normaliseeritud tulemusega (ilma ühekordsete kuludeta). Tegelik mõju ulatus meie äritegevusele ja tulemustele on nähtavam aprillikuu reisijate statistikas – 95,9%-line langus võrreldes eelmise aastaga.

Praeguses olukorras keskendub kontsern kulude ja rahavoogude juhtimisele ning oma põhitegevuse jätkusuutlikkuse tagamisele. Seetõttu oleme vähendanud kõiki mitte-kriitilisi kulusid ja investeeringuid.



Reisipiirangud

Kontsern on teinud mitmeid muutusi, et vähenenud nõudluse ja meie teenustele seatud piirangute tingimustes ka kulusid võimalikult palju vähendada.

Alates 15. märtsist peatati Tallinn–Stockholmi liini laevade Baltic Queen ja Victoria I opereerimine, alates 16. märtsist peatati Riia–Stockholmi liini laevade Romantika ja Isabelle opereerimine ning alates 19. märtsist peatati Helsingi–Stockholmi liini laevade Silja Serenade ja Silja Symphony opereerimine. Kruiisilaeva Silja Euroopa ja kiirlaeva Star opereerimine Tallinn–Helsingi liinil peatati alates vastavalt 17. ja 18. märtsist. Kolm hotelli – Tallink City Hotel, Tallink Spa & Conference Hotel ja Tallink Hotel Riga – on alates 18. märtsist 2020 suletud. Piiratud ulatuses on avatud Tallink Express Hotel Tallinnas.

Eesti–Soome liinide shuttle-laev Megastar ja kaubalaev Seawind, Paldiski–Kapellskäri liini kaubalaev Regal Star ning Turu–Stockholmi liini kruiisilaevad Baltic Princess ja Galaxy jätkasid opereerimist, et tagada rahvusvaheliste kaubavedude toimumine.

Koostöös Eesti Vabariigi Välisministeeriumiga suunati reisilaev Romantika evakuaatsioonireisi sooritamiseks Saksamaale, et aidata piiride sulgemise tõttu Euroopasse jäänud eestlased ja lätlased tagasi kodumaale tuua. Koostöös Eesti Vabariigi Majandus- ja Kommunikatsiooniministeeriumiga suunati shuttle-laev Star vahemikus 19. märts kuni 18. aprill Paldiski–Sassnitz liinile, tagamaks kaubavedude toimimise Baltikumi ja Põhjamaade ning Lääne-Euroopa vahel.

Personali töökoormust ja töötasu puudutavad muudatused

Covid-19-st põhjustatud olukorra tõttu tehti 2020. aasta esimeses kvartalis järgmised personali puudutavad otsused:

- kogu Eesti personali töökoormus ja –tasu vähendatud 70%-le, kaheks kuuks;
- enamus Soome personalist palgata puhkusel, v.a. töötajad kes täidavad ülesandeid laevadel;
- Rootsi personali töökoormus vähendatud 40%-le ja töötasu vähendatud 50%-le, v.a. töötajad, kes täidavad ülesandeid laevadel;
- kogu Läti personali töökoormus ja –tasu vähendatud 70%-le;
- Tallink Grupp AS nõukogu liikmed loobusid nõukogu liikmete tasudest kolmeks kuuks
- Juhatuses esimees on palunud oma töötasu vähendada 50%-le ning juhatuse liikmete töötasud on vähendatud 70%-le.

Aruandekuupäeva järgselt toimusid kollektiivsed koondamised, mis hõlmasid teiste positsioonide hulgas ka hotellipersonali ning Läti laevapereeliikmete ametikohti. Aruande avalikustamise kuupäevaks on koondamised hõlmanud ligikaudu 10% kontserni töötajatest.

Toetusmeetmed

Kontsern on aruandekuupäeva järgselt kasutanud riikide pakutavaid ajutiste töötasu kompenseerimise meetmeid.

Kaubaveo tarnekindluse tagamiseks on alates märtsi lõpust Megastari ja Turu–Stockholmi liini laevade opereerimist toetanud Soome Riiklik Varustuskindluse Keskus. Toetus on väga oluline opereerimiseks vajalike kulude katmisel, kuid see ei võimalda opereerimiselt kasumit teenida.

Eesti Vabariigi Riigikogu on kiitnud heaks seaduse muudatuse, millega vabastatakse laevad alates 2020. aasta aprillist kaheteistkümneks kuuks veeteetasu maksmise kohustusest.

Tegevused likviidsuse parandamiseks

Juhatus on otsustanud, et kavatseb teha nõukogule ettepaneku 2019. majandusaasta kasumist dividende mitte maksta.

Esialgse maksegraafiku kohaselt 2020. aasta teise kvartalisse jääv shuttle-laeva MyStar ehitamise osamakse lükati pärast kooskõlastamist laevatehasega 2020. aasta kolmandasse kvartalisse.

Aruande avalikustamise päevani on kontsern pidanud konstruktiivseid läbirääkimisi finantsinstitutsioonidega laenutingimuste leevendamiseks ja maksegraafikute muutmiseks.

Piisava likviidsuse tagamiseks on kontsern aruande avalikustamise päevani konsulteerinud ning olnud läbirääkimistes erinevate finantsinstitutsioonide ja Eesti Vabariigiga täiendava likviidsuslaenu saamise osas. Tulenevalt sellest tegevustest on käesolev finantsaruanne koostatud vastavalt jätkuvuse printsiibile.

Müügitulu ja segmendid

2020. aasta esimeses kvartalis vähenes kontserni kogu müügitulu 23,9 miljoni euro võrra 154,9 miljoni euroni. 2019. aasta esimeses kvartalis oli kogu müügitulu 178,9 miljonit eurot ja 2018. aastal 184,2 miljonit eurot.

Laevaliinide opereerimise müügitulu (põhitegevus) vähenes 25,8 miljoni euro võrra 143,7 miljoni euroni. Märtsikuust alates avaldas reisijateveole ja kõikide liinide segmendi tulemile märkimisväärset mõju Covid-19 viirusest tulenev eriolukord ning reisipiirangud. Kasvu transporditud kaubaveoühikute mahus tingisid muudatused hinnastamispoliitikas.

Eesti-Soome vahelistel laevaliinidel veetud reisijate arv langes 15,0% võrra võrreldes eelmise aasta sama perioodiga, veetud kaubaveoühikute maht aga kasvas 8,3% võrra. Eesti-Soome liinide müügitulu vähenes 11,2 miljoni euro võrra ja oli 59,2 miljonit eurot. Segmendi tulemit vähenes 3,7 miljoni euro võrra 3,3 miljoni euroni.

Soome-Rootsi vahelistel laevaliinidel veetud reisijate arv langes eelmise aasta sama perioodiga võrreldes 16,9% võrra, transporditud kaubaveoühikute maht seevastu kasvas 4,6% võrra. Soome-Rootsi liinide müügitulu vähenes 10,7 miljoni euro võrra ning oli 57,2 miljonit eurot. Segmendi tulemit vähenes 61,3% ehk 3,1 miljoni euro võrra -8,2 miljoni euroni.

Eesti-Rootsi vahelistel laevaliinidel vähenes veetud reisijate arv 9,6% võrra, kuid transporditud kaubaveoühikute maht kasvas 14,9% võrra. Vaatamata 7,4%-lisele langusele Eesti-Rootsi liinide müügitulus, langes segmendi tulemit 2,2% võrra -4,7 miljoni euroni. Tulemit toetas 2019. aasta esimeses kvartalis kruisilaeva Baltic Queen pikalt väldanud hooldus- ja remonditööde puudumine.

Läti-Rootsi liinil vähenesid veetud reisijate arv ja kaubaühikute maht vastavalt 21,3% ja 20,3% võrra. Laevaliini müügitulu vähenes eelmise aastaga võrreldes 2,5 miljoni euro võrra ja oli 10,1 miljonit eurot. Segmendi tulemit vähenes 1,3 miljoni euro võrra -5,3 miljoni euroni.

Muu segmendi müügitulu kasvas kokku 1,8 miljoni euro võrra ja oli 12,5 miljonit eurot. Kasvu tingisid peamiselt maismaal asuvate kaupluste müügi suurenemine ning tulu stividoriteenuste osutamisest Tallinna Vanasadamas avaliku hanke võitmise tulemusena.

Kasum

Kontserni esimese kvartali brutokasum vähenes eelmise aasta sama perioodiga võrreldes 10,7 miljoni euro võrra ja oli -0,2 miljonit eurot. EBITDA vähenes 5,0 miljoni euro võrra ja moodustas -1,3 miljonit eurot.

Kontserni kasumlikkust majandusaasta esimeses kvartalis mõjutasid positiivselt reisijate arvu kasv jaanuaris ja veebruaris ning 2019. aasta esimese kvartali tulemuses kajastunud ühekordsete kulude puudumine. Seevastu avaldasid märkimisväärset negatiivset mõju viirusega kaasnenud hirm ning Euroopa-üleiselt kehtivad reisi piirangud.

Kontserni varade amortisatsioonikulu kasvas eelmise aastaga võrreldes 0,1 miljoni euro võrra ja oli 24,8 miljonit eurot.

Netofinantskulud vähenesid eelmise aastaga võrreldes 0,2 miljoni euro võrra. Näitaja sisaldab 0,2 miljoni euro suurust intressikulu langust.

Kontserni auditeerimata puhaskahjum oli 2020. aasta esimeses kvartalis 30,2 miljonit eurot ehk 0,045 eurot aktsia kohta. 2019. aasta samal perioodil oli puhaskahjum 25,3 miljonit eurot ehk 0,038 eurot aktsia kohta võrreldes 2018. aasta esimese kvartali puhaskahjumiga suuruses 19,6 miljonit eurot ehk 0,029 eurot aktsia kohta.

Investeeringud

2020. aasta esimeses kvartalis moodustasid kontserni investeeringud 27,1 miljonit eurot. Esimeses kvartalis läbisid planeeritud hoolduse viis laeva: Seawind, Megastar, Romantika, Silja Europa ja Silja Symphony. 2020. aasta esimeses kvartalis kestsid viie laeva planeeritud hooldustööd kokku 69 päeva (117 päeva 2019. aasta esimeses kvartalis).

Investeeringuid tehti laevade tehnilisse hooldusesse, avalike alade uuendustesse ja laevade energiatõhusust suurendavatesse projektidesse. Lisaks investeeriti projektidesse, mille eesmärk oli vähendada CO₂-heidet, nagu näiteks Regal Staril tõukejõuabimeetmena purjesüsteemi katsetamine ning Silja Europol ballastivee puhastussüsteemi paigaldus ja jahutussüsteemi väljavahetus.

Kontserni investeeringud sisaldasid muu hulgas 12,4 miljoni euro suurust ettemakset uue LNG kütusel töötava shuttle-laeva MyStar eest.

Investeeringuid tehti ka veebipõhiste broneerimis- ja müügisüsteemide ning teiste administratiivsüsteemide arendamisse.

Dividendid

Tulenevalt aruandeperioodi järel halvenenud tegevuskeskkonnast ning ettevõtte pikaajalisi huve silmas pidades on juhatus



otsustanud teha nõukogule ettepaneku 2019. majandusaasta puhaskasumist dividende mitte maksta.

Finantsseisund

Kontserni netovõlg suurenes esimeses kvartalis 35,5 miljoni euro võrra ja oli kokku 574,5 miljonit eurot. Netovõla ja EBITDA suhe oli esimese kvartali lõpu seisuga 3,5.

Esimese kvartali lõpus moodustasid kontserni likviidsed vahendid (raha ja raha ekvivalendid ning kasutamata krediit) 79,2 miljonit eurot (31. märtsil 2019 112,9 miljonit eurot). Samal ajal ulatusid lühiajalised võlad tarnijatele ja muud võlad kokku 100,7 miljoni euroni ehk ületasid likviidsusvarusid 1,27-kordselt. 2019. aasta esimese kvartali lõpus olid samad näitajad vastavalt 97,8 miljonit eurot ja 0,87.

31. märtsil 2020 oli kontsernil raha ja raha ekvivalente kokku 16,5 miljonit eurot (31. märtsil 2019 47,8 miljonit eurot) ja kasutamata krediiti 62,7 miljonit eurot (31. märtsil 2019 65,1 miljonit eurot).

Põhinäitajad

Perioodi kohta	I KV 2020	I KV 2019	Muutus %
Müügitulu (miljonites eurodes)	154,9	178,9	-13,4%
Brutokasum (miljonites eurodes)	-0,2	10,5	-101,6%
EBITDA ¹ (miljonites eurodes)	-1,3	3,8	-133,4%
EBIT ¹ (miljonites eurodes)	-26,0	-20,9	-24,6%
Aruandeperioodi puhaskasum/-kahjum (miljonites eurodes)	-30,2	-25,3	-19,6%
Amortisatsioon (miljonites eurodes)	24,8	24,7	0,4%
Investeeringud ^{1 2} (miljonites eurodes)	27,1	25,3	7,2%
Aktsiate kaalutud keskmine arv	669 882 040	669 878 007	0,0%
Kasum/kahjum aktsia kohta ¹	-0,045	-0,038	-19,6%
Reisijate arv	1 566 730	1 855 772	-15,6%
Kaubaveoühikute arv	99 617	93 114	7,0%
Keskmine töötajate arv	7 066	7 097	-0,4%
Perioodi lõpu seisuga	31.03.2020	31.12.2019	Muutus %
Varad kokku (miljonites eurodes)	1 517,8	1 533,0	-1,0%
Kohustused kokku (miljonites eurodes)	724,5	710,1	2,0%
Intressikandvad kohustused (miljonites eurodes)	591,0	577,9	2,3%
Netovõlg ¹ (miljonites eurodes)	574,5	539,0	6,6%
Netovõla ja EBITDA suhe ¹	3,5	3,1	9,8%
Omakapital kokku (miljonites eurodes)	793,2	822,8	-3,6%
Omakapitali määär ¹ (%)	52%	54%	
Lihtaktsiate arv	669 882 040	669 882 040	0,0%
Omakapital aktsia kohta ¹	1,18	1,23	-3,6%
Suhtarvud ¹	I KV 2020	I KV 2019	
Brutokasumi marginaal (%)	-0,1%	5,9%	
EBITDA marginaal (%)	-0,8%	2,1%	
EBIT marginaal (%)	-16,8%	-11,7%	
Puhaskasumi/-kahjumi marginaal (%)	-19,5%	-14,1%	
ROA (%)	4,5%	3,8%	
ROE (%)	5,5%	4,1%	
ROCE (%)	5,3%	4,6%	

¹ ESMA juhenditele vastavad alternatiivsed tulemuslikkusnäitajad on esitatud vahearuande osas Alternatiivsed tulemuslikkusnäitajad.

² Ei sisalda kasutusõiguse varade lisandumisi.

Müügitulu ja tulem segmentide lõikes

Järgnev tabel annab ülevaate kvartalite müügitulu ja tulemi dünaamikast geograafiliste segmentide lõikes.

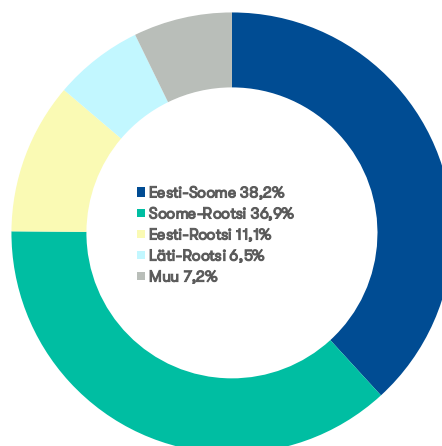
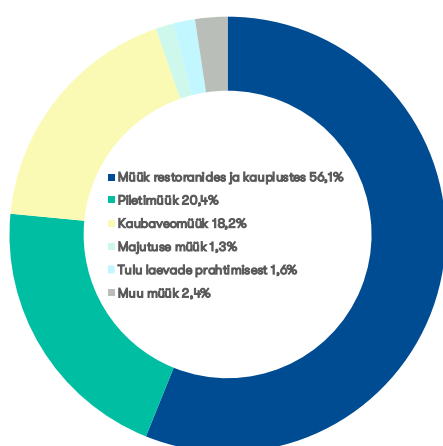
		I KV 2019	II KV 2019	III KV 2019	IV KV 2019	I KV 2020	I KV Muutus
Eesti - Soome	Reisijad (tuhandetes)	997	1 385	1 534	1 200	848	-15,0%
	Kaubaveoühikud (tuhandetes)	60	64	60	58	65	8,3%
	Müügitulu (miljonites eurodes)	70,4	94,9	102,2	86,5	59,2	-15,9%
	Segmendi tulem ¹ (miljonites eurodes)	6,9	21,5	33,0	18,9	3,3	-52,9%
Soome - Rootsi	Reisijad (tuhandetes)	565	772	882	676	470	-16,9%
	Kaubaveoühikud (tuhandetes)	20	20	19	20	21	4,6%
	Müügitulu (miljonites eurodes)	67,9	89,6	106,4	80,5	57,2	-15,8%
	Segmendi tulem ¹ (miljonites eurodes)	-5,1	9,3	20,6	2,0	-8,2	-61,3%
Eesti - Rootsi	Reisijad (tuhandetes)	156	271	302	224	141	-9,6%
	Kaubaveoühikud (tuhandetes)	10	12	11	11	11	14,9%
	Müügitulu (miljonites eurodes)	18,6	31,3	36,0	26,4	17,2	-7,4%
	Segmendi tulem ¹ (miljonites eurodes)	-4,6	2,3	7,1	-0,1	-4,7	-2,2%
Läti - Rootsi	Reisijad (tuhandetes)	138	223	257	181	109	-21,3%
	Kaubaveoühikud (tuhandetes)	4	4	4	4	3	-20,3%
	Müügitulu (miljonites eurodes)	12,6	20,0	23,8	16,1	10,1	-19,6%
	Segmendi tulem ¹ (miljonites eurodes)	-4,0	0,3	5,3	-0,9	-5,3	-32,6%
Muu	Müügitulu (miljonites eurodes)	10,7	22,2	22,4	18,5	12,5	17,1%
	Segmendi tulem ¹ (miljonites eurodes)	0,2	8,0	5,6	2,8	0,8	270,9%
	Segmentidevaheline müük (mln eurode)	-1,3	-1,9	-3,0	-1,6	-1,3	1,6%
	Müügitulu kokku (miljonites eurodes)	178,9	256,1	287,8	226,4	154,9	-13,4%
	EBITDA (miljonites eurodes)	3,8	50,7	83,2	33,4	-1,3	-133,4%
	Segmendi tulem ¹ kokku (mln eurodes)	-6,5	41,4	71,6	22,7	-14,1	-115,8%
	Puhaskasum/-kahjum	-25,3	14,9	54,6	5,5	-30,2	-19,6%

¹ Segmendi tulem on tulem enne üldhaldus-, finantskulusid ja makse.

Järgnev tabel annab ülevaate kvartalite müügitulu dünaamikast ärisegmentide lõikes:

Müügitulu (miljonites eurodes)	I KV 2019	II KV 2019	III KV 2019	IV KV 2019	I KV 2020	I KV Muutus
Müük laevadel ja maismaal asuvates restoranides ja kauplustes	103,1	142,3	157,4	133,8	86,9	-15,7%
Piletimüük	37,2	66,2	86,3	51,0	31,6	-15,0%
Kaubaveomüük	29,6	31,7	28,7	29,1	28,1	-5,0%
Majutuse müük	2,3	4,8	5,7	3,2	2,1	-11,9%
Tulu laevade prahtimisest	2,0	2,0	2,0	2,3	2,5	26,1%
Muu	4,7	9,0	7,8	7,0	3,7	-20,6%
Müügitulu kokku	178,9	256,1	287,8	226,4	154,9	-13,4%

Järgnevad graafikud annavad ülevaate majandusaasta I kvartali müügitulu jagunemisest ärisegmentide ja geograafiliste segmentide lõikes.



Turuülevaade

Järgnev tabel annab ülevaate 2020. ja 2019. majandusaasta I kvartali jooksul transporditud reisijatest, kaubaveoühikutest ja sõiduautodest.

Reisijad	I KV 2020	I KV 2019	Muutus
Eesti-Soome	847 818	996 982	-15,0%
Soome-Rootsi	469 607	565 002	-16,9%
Eesti-Rootsi	140 544	155 516	-9,6%
Läti-Rootsi	108 761	138 272	-21,3%
Kokku	1 566 730	1 855 772	-15,6%

Kaubaveoühikud	I KV 2020	I KV 2019	Muutus
Eesti-Soome	64 739	59 766	8,3%
Soome-Rootsi	20 574	19 661	4,6%
Eesti-Rootsi	11 078	9 638	14,9%
Läti-Rootsi	3 226	4 049	-20,3%
Kokku	99 617	93 114	7,0%

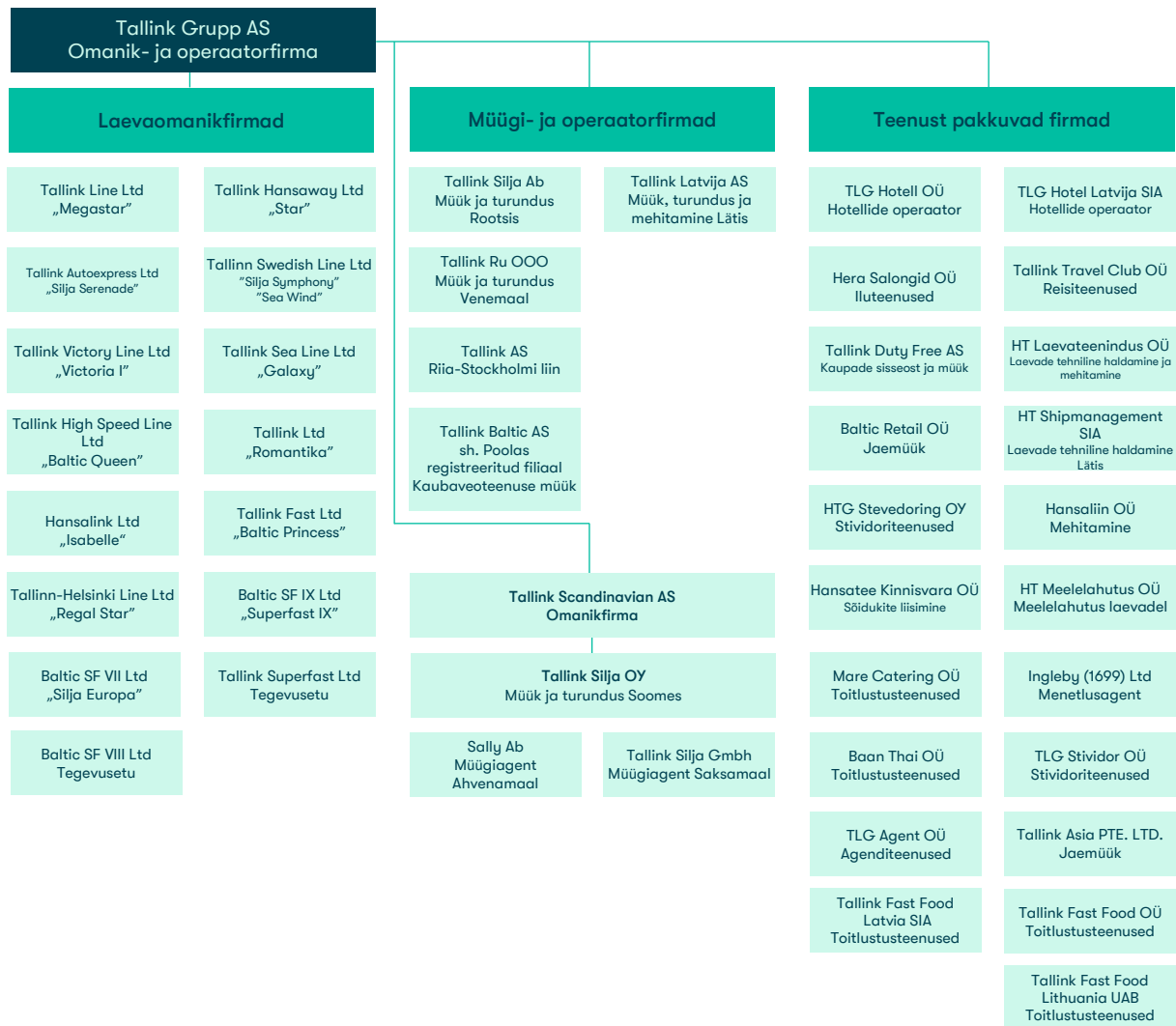
Sõiduautod	I KV 2020	I KV 2019	Muutus
Eesti-Soome	151 492	171 511	-11,7%
Soome-Rootsi	20 000	19 438	2,9%
Eesti-Rootsi	8 844	10 369	-14,7%
Läti-Rootsi	9 956	12 769	-22,0%
Kokku	190 292	214 087	-11,1%

Kontserni turuosad opereeritavatel liinidel olid 31. märtsil 2020 lõppenud 12-kuulisel perioodil järgmised:

- Kontsern vedas Tallinna ja Helsingi vahelisel liinil ligikaudu 57% reisijatest ja 62% ro-ro kaubaveo ühikutest;
- Kontsern vedas Soome ja Rootsi vahelistel liinidel ligikaudu 55% reisijatest ja 29% ro-ro kaubaveo ühikutest;
- Kontsern oli ainus igapäevase reisijateveo teenuse pakkuja Eesti ja Rootsi vahel;
- Kontsern oli ainus igapäevase reisijate- ja kaubaveo teenuse pakkuja Riia ja Stockholmi vahel.

Kontserni struktuur

Aruandekuupäeva seisuga kuulus kontserni 46 äriühingut. Kõik tütarettevõtted kuuluvad sajaprotsendiliselt Tallink Grupp AS-ile. Järgnev graafik kajastab kontserni struktuuri aruandekuupäeva seisuga.



Kontsernile kuulub ka 34% Tallink Takso AS-ist.

Personal

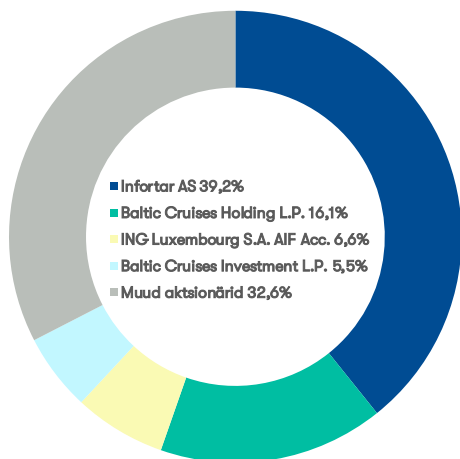
31. märtsil 2020 töötas kontsernis 6 819 töötajat (31. märtsil 2019: 7 201). Järgnev tabel annab detailsema ülevaate kontserni personali jaotusest.

	Keskmine, I KV			Lõpu seisuga, I KV		
	2020	2019	Muutus	2020	2019	Muutus
Maismaal kokku	1 635	1 624	0,7%	1 625	1 656	-1,9%
Eesti	991	943	5,1%	984	981	0,3%
Soome	419	437	-4,1%	418	436	-4,1%
Rootsi	139	158	-12,0%	140	155	-9,7%
Läti	67	68	-1,5%	64	66	-3,0%
Venemaa	13	12	8,3%	13	12	8,3%
Saksamaa	6	6	0,0%	6	6	0,0%
Laevadel	4 951	4 977	-0,5%	4 720	5 047	-6,5%
Hotellides ¹	480	496	-3,2%	474	498	-4,8%
Kokku	7 066	7 097	-0,4%	6 819	7 201	-5,3%

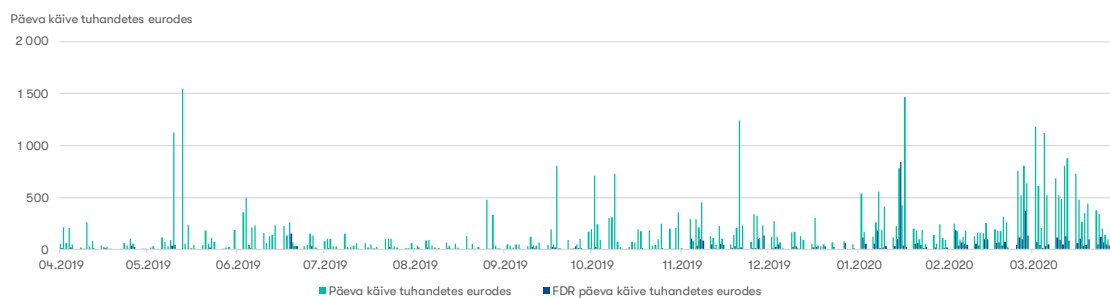
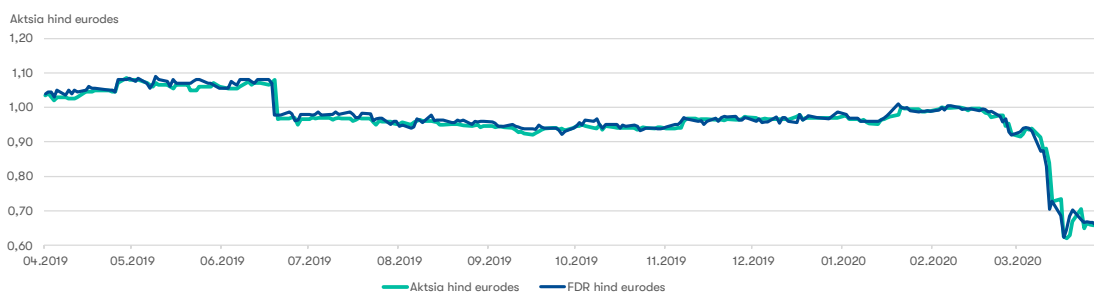
¹ Hotelli personal ei ole arvestatud „Maismaal kokku” personali hulka.

Aksionärid ja aktsia hind

Järgnev graafik näitab Tallink Grupp AS-i suurimate aktsionäride aktsiaosalust 31. märtsi 2020 seisuga.



Tallink Grupp AS-i aktsiad on noteeritud Tallinna Börsil alates 9. detsembrist 2005, kauplemistunnuse TAL1T all. Alates 3. detsembrist 2018 on Tallink Grupp AS-i aktsiad noteeritud hoidmistunnistustena (Finnish Depository Receipts) Nasdaq Helsinki väärtpaberibörsil, kauplemistunnuse TALLINK all. Aruandekuupäeval oli aktsia sulgemishind Nasdaq Balti börsil 0,63 eurot aktsia kohta ja Nasdaq Helsinki börsil 0,64 eurot hoidmistunnistuse kohta. Alljärgnev graafik annab ülevaate aktsia ja hoidmistunnistuse hinna liikumisest ning kauplemise käibest viimase kaheteistkümne kuu jooksul.



Juhtivtöötajad

Nõukogu

Tallink Grupp AS-i nõukogus on seitse liiget:

- Hr Enn Pant, esimees
- Hr Toivo Ninnas
- Pr Eve Pant
- Hr Ain Hanschmidt
- Hr Colin Douglas Clark
- Hr Kalev Järvelill
- Hr Raino Paron

Juhatus

Tallink Grupp AS-i juhatuses on viis liiget:

- Hr Paavo Nõgene, esimees
- Hr Lembit Kitter
- Pr Kadri Land
- Hr Harri Hanschmidt
- Pr Piret Mürk-Dubout

Majanduskeskkond

Kontsern opereerib laevaliine Soome, Rootsi, Eesti ja Läti vahel ja peab seetõttu neid riike oma koduturgudeks. Kuna peaaegu pooled reisijatest on soomlased, on kontsern kõige tundlikum Soome majandusolude suhtes. Kontserni mõjutavad olulisel määral ka Eesti ja Rootsi majandusolud.

2020. aasta esimesel kahe kuu jooksul oli majanduskeskkond reisijateärile soodne. Vähem dokkimise päevi võrreldes 2019. aastaga ning stabiilsel tasemel püsinud tarbijate kindlustunne peegeldus ka jaanuaris-veebruaries veetud reisijate arvu 10%-lises kasvus. Alates märtsist on keskkond oluliselt halvenenud tulenevalt Covid-19 puhangust ning alates kuu keskpaigast koduturgudel rakendatud laialdastest piirangutest. Madalama nõudluse, reisi piirangute ja kulude vähendamiseks piiratud pakkumise koosmõjul langes 2020. aasta märtsis reisijate arv eelmise aasta sama perioodiga võrreldes 59%. Arengud Covid-19 ning erinevate piirangute osas on jätkuvalt peamised tegevuskeskkonna arengut mõjutavad tegurid, mille mõju avaldub kõige vahetumalt reisijate mahtudes ning mille tõelist ulatust ilmestab hästi 2020. aprilli reisijate arvu 96%-line langus.

Hoolimata 2020. esimeses kvartalis nähtud koduturgude ettevõtete kindlustunde suurenemisest, pärast pikka langust ning eelnevas kvartalis saavutatud madalpunkti, püsis kaubaveoturg sel perioodil jätkuvalt nõrk, eriti jaanuaris-veebruaries. Veetud kaubaveomahtusid toetasid muudatused hinnastamispoliitikas ning märtsis aset leidnud tarbekaupade järsk nõudluse puhang. Jätkuv majanduse seisak vähendab ilmselt nii tarbijate kui ettevõtete kindlustunnet olulisel määral, millele viitab ka juba kõigil meie koduturgudel nähtav töötuse kasv. Seetõttu võib eeldada, et lähitulevikus nõrgeneb majanduskeskkond kaubaveoäri jaoks.

Mure Covid-19-ga seotud üleilmsest majanduse jahtumisest ning nõudluse vähenemisest, koos samaaegse nafta-poliitikast tuleneva pakkumise suurenemisega, viis märtsi keskel kütuste maailmaturu hinnad järsku langusesse. Eurodes mõõdetuna olid ettevõtte jaoks oluliste kütuste turuhinnad 2020. aasta esimeses kvartalis aastatagusega võrreldes keskmiselt 20% madalamad. Turuhindade muutuse ja kütuste ostuhinna fikseerimise kokkulepete koosmõjul vähenes kütuse hind 2020. aasta esimeses kvartalis ettevõtte jaoks 5%.

Hetkel on peamised majanduskeskkonna riskid seotud eelkõige Covid-19 globaalsete ja piirkondlike arengutega ning sellega seotud reisimise ja muu majandusliku tegevuse piirangutega. Niisamuti ka jätkuva olukorra kestuse ning selle majandusliku kahju ning negatiivse mõju ulatusega kohalikule ja rahvusvahelisele kaubandusele.

Sündmused I kvartalis

Kütusehinna riski juhtimine

2020. aasta esimeses kvartalis sõlmis kontsern kokkulepped oma peamiste kütusetarnijatega, et fikseerida kütuse ostuhind mahus, mis võrdub ligikaudu 65%-ga 2020. aasta eeldatavast kütusemahust. Keskmine kokkulepitud hind oli umbes 5,5% madalam kui 2019. aastal sõlmitud sarnaste kokkulepete keskmine hind.

Covid-19-st põhjustatud olukorra tõttu lepidi ühe kütusetarnijaga aprillis kokku paindlikumad hinna fikseerimise tingimused, mille kohaselt ostame kütust kokkulepitud tulemustaseme taastumiseni turuhinnaga. Teiselt kütusetarnijalt ostame kütust fikseeritud hinnaga, kuid teavitasime aprillis lepingu järgselt, et vaid realselt kuluvate mahtude ulatuses.

Muutused kontserni struktuuris

2020. aasta veebruaris ühendati Tallink Grupp AS-i 100% osalusega tütarettevõtte Hansatee Cargo AS kontserni ettevõttega Tallink AS. Ühinemise järel kustutati ettevõtte äriregistrist.

Ühiste kavatsuste kokkuleppe sõlmimine

26. veebruaril 2020 sõlmisid Tallink Grupp AS, kontserni suuraksionär Infortar AS ja Tallinna linn ühiste kavatsuste kokkuleppe linnale kuuluva arhitektuurimälestise Tallinna Linnahall ja sellega piirnevate Tallinna linnale kuuluvate kinnistute arendamiseks Läänemerepiirkonnas arvestatavaks konverentsi- ja kontserdikeskuseks koos Tallinki sadamaga Tallinna kesklinnas eesmärgiga tõsta Tallinna kui turismisihtkoha atraktiivsust ning pakkuda linnakodanikele uusi võimalusi vabaaja veetmiseks.

Kokkuleppe põhiselt asutatakse projekti elluviimiseks ühissetevõtte, milles Tallinna linnal on 34%-line osalus ning kontsernil ja Infortar AS-il kummalgi 33%-line osalus ning mille loomisel teevad osapooled sissemakse vastavalt oma osalusprotsendile, kokku miljon eurot.

Sündmused pärast aruandekuupäeva ja tulevikuväljavaade

Uus shuttle-laev MyStar

MyStari füüsiline tootmisprotsess algas 6. aprillil 2020 Rauma laevatehases Soomes. 49,4 miljoni euro suurune ettemaksu osamakse tehakse 2020. aasta kolmandas kvartalis.

Arvelduskrediidi limiidi suurendamine

Aprillis suurendas kontsern oma olemasolevat Danske Bank A/S-i arvelduskrediidi limiiti 20,0 miljoni euro võrra. Arvelduskrediidi limiidi suurendamine aitab parandada kontserni likviidsust.

Muudatused auditikomitees

Tallink Grupp AS-i nõukogu on otsustanud auditikomiteest tagasi kutsuda auditikomitee liige Luke Staniczek. Alates 17. aprillis jätkab Auditikomitee kolmeliikmelisena ning sinna kuuluvad Meelis Asi (auditikomitee esimees), Ain Hanschmidt ja Mare Puusaag.

Tallink Ekspress e-pood

20. aprillil 2020 avati uus Tallink Ekspress e-pood, mille kaubavalikust leiab erinevaid toidukaupu, mittealkohoolseid ja alkohoolseid jooke ning esmatarbekaupu. Kohaletoimetamise teenust osutab Tallink Takso.

Muutused kontserni struktuuris

2020. aasta aprillis nimetati Tallink Grupp AS-i 100% osalusega tütarettevõtte TLG Agent OÜ ümber LNG Shipmanagement OÜ-ks. Tütarettevõtte põhitegevuseks on mehitamise teenuse osutamine.

Tulud

Kontserni tulud ei ole kuust kuusse samad. Tegevuse kõrghooaeg on suvi. Juhatuse hinnangul, mis põhineb varasemate majandusaastate kogemustel, teenib kontsern valdava osa oma tuludest ja kasumist suvekuudel (juunist augustini).

Tulenevalt Covid-19 põhjustatud oluolukorra jätkumisest on tulude teenimise väljavaade muutunud ebakindlaks ning sõltuvad suuresti välistest teguritest nagu nii riikide otsustest reisi piirangute kaotamise ajastuse osas kui reisiliikluse lubamisest ning niisamuti turu taastumise pikkusest.

Uurimis- ja arendusprojektid

Tallink Grupp AS-il ei ole hetkel käsil märkimisväärseid teadus- ja arendusprojekte. Kontsern otsib igapäevaselt võimalusi tegevuse laiendamiseks ja ettevõtte tulemuste parandamiseks.

Otsime innovaatilisi võimalusi meie laevade ja ka reisijateala tehnoloogia uuendamiseks, et parandada ettevõtte üldisi majandustulemusi tänapäevaste lahenduste abil. Uusim projekt hõlmab koostöös Läänemere-äärsete sadamatega ettevalmistuste tegemist kõrgepinge vooluühenduse kasutamiseks laevade seisuajal sadamates. Teine projekt, mis on käimas koostöös Tallinna Tehnikaülikooliga (TalTech), hõlmab targa autoteeki lahenduste väljatöötamist.

Lisaks osaleb kontsern Euroopa Kosmoseagentuuri rahastatavas uurimisprojekti, mille eesmärk on töötada välja laevade autonoomse navigeerimise tehnoloogia, kasutades erinevaid sensorite kombinatsioone, masinõpet ja tehisintellekti.

Riskid

Mitmesugused riskid võivad kontserni äritegevust, finantsseisundit ja majandustulemusi oluliselt mõjutada. Sellised riskid pole aga ainsad võimalikud ohud. Kontserni võivad mõjutada ka riskid ja asjaolud, mida praegu peame ebaolulisteks või ebatõenäolisteks. Allpool on loetletud riskitegurid, mille järjestus ei väljenda nende realiseerumise tõenäosust ega võimalikku mõju kontserni äritegevusele:

- Covid-19-st põhjustatud olukord ja arengud
- õnnetused, katastroofid;
- makromajanduslikud sündmused;
- õigusaktide muudatused;
- suhted ametiühingutega;
- kütusehindade ja intressimäärade tõus;
- turu- ja kliendikäitumine.

JUHATUSE KINNITUS

Kinnitame, et meie parima teadmise kohaselt kajastab Tallink Grupp AS-i 2020. aasta I kvartali tegevusaruanne õigesti ja õiglaselt kontserni arengut, majandustulemusi ja finantsseisundit ning annab ülevaate peamistest riskidest ja ebaselgustest.



Paavo Nõgene
Juhatuse esimees




Lembit Kitter
Juhatuse liige



Kadri Land
Juhatuse liige



Harri Hanschmidt
Juhatuse liige



Piret Mürk-Dubout
Juhatuse liige



Tallinnas, 7. mail 2020

AUDITEERIMATA LÜHENDATUD KONSOLIDEERITUD RAAMATUPIDAMISE ARUANNE

Konsolideeritud kasumi- ja muu koondkasumi aruanne

Auditeerimata, tuhandetes eurodes	I KV 2020	I KV 2019
Müügitulu (lisa 3)	154 930	178 870
Müüdud kaupade ja teenuste kulud	-155 102	-168 371
Brutokahjum/-kasum	-172	10 499
Müügi- ja turunduskulud	-13 948	-17 042
Üldhalduskulud	-13 424	-15 068
Muud äritulud	1 532	724
Muud ärikulud	-22	-14
Kahjum äritegevusest	-26 034	-20 901
Finantstulud (lisa 4)	1	1 002
Finantskulud (lisa 4)	-4 112	-5 331
Kahjum enne tulumaksu	-30 145	-25 230
Tulumaks	-53	-25
Aruandeperioodi puhaskahjum	-30 198	-25 255
Emaettevõtte omanikele kuuluv aruandeperioodi puhaskahjum	-30 198	-25 255
Muu koondkasum		
<i>Kirjed mida võidakse edaspidi ümber klassifitseerida kasumiaruandesse</i>		
Välismaiste äriüksuste ümberarvestusel tekkinud valuutakursivahed	585	165
Perioodi muu koondkasum kokku	585	165
Perioodi koondkahjum kokku	-29 613	-25 090
Emaettevõtte omanikele kuuluv perioodi koondkahjum kokku	-29 613	-25 090
Kahjum aktsia kohta (eurodes, lisa 5)	-0.045	-0.038

Konsolideeritud finantsseisundi aruanne

Auditeerimata, tuhandetes eurodes	31.03.2020	31.03.2019	31.12.2019
VARAD			
Raha ja raha ekvivalendid	16 462	47 775	38 877
Nõuded ostjate vastu ja muud nõuded	31 112	42 023	37 606
Ettemaksud	11 631	11 831	6 805
Tulumaksu ettemakse	1	81	67
Varud	39 452	36 305	37 255
Käibevara	98 658	138 015	120 610
Kapitaliosaluse meetodil kajastatud investeeringud	403	407	403
Muud finantsvarad ja ettemaksud	1 847	307	1 619
Edasilükkunud tulumaksu vara	18 674	17 934	18 674
Kinnisvarainvesteeringud	300	300	300
Materiaalne põhivara (lisa 6)	1 353 868	1 369 715	1 347 093
Immateriaalne vara (lisa 7)	44 023	45 581	44 264
Põhivara	1 419 115	1 434 244	1 412 353
VARAD KOKKU	1 517 773	1 572 259	1 532 963
KOHUSTUSED JA OMAKAPITAL			
Intressikandvad võlakohustused (lisa 8)	100 784	100 646	89 198
Võlad tarnijatele ja muud võlad	100 679	97 845	98 926
Võlad omanikele	6	2	6
Tulumaksukohustus	0	116	0
Ettemakstud tulud	32 867	41 465	33 314
Lühiajalised kohustused	234 336	240 074	221 444
Intressikandvad võlakohustused (lisa 8)	490 213	503 930	488 682
Pikaajalised kohustused	490 213	503 930	488 682
Kohustused kokku	724 549	744 004	710 126
Aksiakapital (lisa 9)	314 844	361 736	314 844
Ülekurss	663	663	663
Reservid	69 681	69 145	69 608
Jaotamata kasum	408 036	396 711	437 722
Emaettevõtja omanikele kuuluv omakapital	793 224	828 255	822 837
Omakapital kokku	793 224	828 255	822 837
KOHUSTUSED JA OMAKAPITAL KOKKU	1 517 773	1 572 259	1 532 963

Konsolideeritud rahavoogude aruanne

Auditeerimata, tuhandetes eurodes	I KV 2020	I KV 2019
RAHAVOOD ÄRITEGEVUSEST		
Aruandeperioodi puhaskahjum	-30 198	-25 255
Korrigeerimised	29 387	29 244
Muutused:		
Äritegevusega seotud nõuetes ja ettemaksetes	1 645	-3 952
Varudes	-2 197	-564
Äritegevusega seotud kohustustes	2 237	7 550
Muutused varades ja kohustustes	1 685	3 034
Äritegevusest teenitud raha	874	7 023
Saadud/makstud tulumaks	13	-82
RAHAVOOD ÄRITEGEVUSEST KOKKU	887	6 941
RAHAVOOD INVESTEERIMISTEGEVUSEST		
Materiaalse põhivara ja immateriaalse vara soetamine (lisa 6, 7)	-27 070	-25 262
Laekumised materiaalse põhivara müügist	44	78
Saadud intressid	1	1
RAHAVOOD INVESTEERIMISTEGEVUSEST KOKKU	-27 025	-25 183
RAHAVOOD FINANTSEERIMISTEGEVUSEST		
Saadud laenud (lisa 8)	15 000	0
Laenude tagasimaksed (lisa 8)	-14 667	-16 500
Arvelduskrediidi muutus (lisa 8)	12 258	9 857
Tuletisinstrumentidega seotud maksed	0	-1 029
Rendimaksete tasumine (lisa 8)	-3 915	-3 467
Makstud intressid	-4 748	-5 019
Laenudega seotud tehingukulude tasumine	-205	0
RAHAVOOD FINANTSEERIMISTEGEVUSEST KOKKU	3 723	-16 158
RAHAVOOD KOKKU	-22 415	-34 400
Raha ja raha ekvivalendid perioodi alguses	38 877	82 175
Raha ja raha ekvivalentide muutus	-22 415	-34 400
Raha ja raha ekvivalendid perioodi lõpus	16 462	47 775

Konsolideeritud omakapitali muutuste aruanne

Auditeerimata, tuhandetes eurodes	Aksiakapital	Ülekurs	Kursivahede reserv	Laevade ümberhindluse reserv	Kohustuslik reservkapital	Oma-aktsiate reserv	Jaotamata kasum	Emattevõtte omanikele kuuluv omakapital	Omakapital kokku
Seisuga 31. detsember 2019	314 844	663	430	39 505	29 673	0	437 722	822 837	822 837
Aruandeperioodi puhaskahjum	0	0	0	0	0	0	-30 198	-30 198	-30 198
Perioodi muu koondkasum	0	0	585	0	0	0	0	585	585
Perioodi koondkahjum kokku	0	0	585	0	0	0	-30 198	-29 613	-29 613
Kanne ümberhindluse reservist	0	0	0	-512	0	0	512	0	0
Tehingud ettevõtte omanikega kajastatud otse omakapitalis	0	0	0	-512	0	0	512	0	0
Seisuga 31. märts 2020	314 844	663	1 015	38 993	29 673	0	408 036	793 224	793 224
Seisuga 31. detsember 2018	361 736	662	269	41 552	27 670	-17	425 044	856 916	856 916
IFRS 16 esmakordne rakendamine	0	0	0	0	0	0	-3 589	-3 589	-3 589
Korrigeeritud algsaldo seisuga 1. jaanuar 2019	361 736	662	269	41 552	27 670	-17	421 455	853 327	853 327
Aruandeperioodi puhaskahjum	0	0	0	0	0	0	-25 255	-25 255	-25 255
Perioodi muu koondkasum	0	0	165	0	0	0	0	165	165
Perioodi koondkahjum kokku	0	0	165	0	0	0	-25 255	-25 090	-25 090
Kanne ümberhindluse reservist	0	0	0	-511	0	0	511	0	0
Aktsiapõhised maksetehingud	0	1	0	0	0	17	0	18	18
Tehingud ettevõtte omanikega kajastatud otse omakapitalis	0	1	0	-511	0	17	511	18	18
Seisuga 31. märts 2019	361 736	663	434	41 041	27 670	0	396 711	828 255	828 255

LÜHENDATUD KONSOLIDEERITUD RAAMATUPIDAMISE VAHEARUANDE LISAD

Lisa 1 Üldine informatsioon

Tallink Grupp AS-i ja tema tütarettevõtete (edaspidi „kontsern“) 2020. aasta I kvartali konsolideeritud vahearuanne kinnitati juhatus otsuse alusel 7. mail 2020.

Tallink Grupp AS on Eestis registreeritud ja Eestis tegutsev aktsiaselts, mille juriidiline aadress on Sadama 5, Tallinn. Tallink Grupp AS-i aktsiatega on Nasdaq Tallinna börsil kaubeldud alates 9. detsembrist 2005. Alates 3. detsembrist 2018 on Tallink Grupp AS-i aktsiad noteeritud ka Soome väärtpaperite hoidmistunnistustena (Finnish Depository Receipts, FDR) Nasdaq Helsingi börsil.

Kontserni peamised tegevusalad on seotud meretranspordiga Läänemeres (reisijate- ja kaubavedu). Kontserni töötajate arv 31. märtsi 2020 seisuga oli 6 819 inimest (31. märtsil 2019 7 201).

Lisa 2 Aruande koostamise alused

Tallink Grupp AS-i konsolideeritud raamatupidamise vahearuanne on koostatud lühendatud vormis kooskõlas rahvusvahelise raamatupidamisstandardiga IAS 34 „Vahefinantsaruandlus“.

Vahearuanne koostamisel on kasutatud samasid arvestuspõhimõtteid ja hindamisaluseid, mida kasutati 31. detsembril 2019 lõppenud majandusaasta aruande koostamisel. Kontsern koostab oma raamatupidamise aastaaruande kooskõlas rahvusvaheliste finantsaruandluse standarditega (IFRS), nagu need on vastu võetud Euroopa Liidu poolt.

Konsolideeritud raamatupidamise vahearuanne on esitatud tuhandetes eurodes (EUR).

Lisa 3 Segmendiaruandlus

Kontserni tegevusvaldkondade korraldamine ja juhtimine toimub eraldi vastavalt eri turgude olemusele. Kontserni erinevateks ärisegmentideks on laevaliinid.

Järgnevatel tabelites on esitatud aruande- ja võrdlusperioodi andmed kontserni müügitulu ja kasumi kohta avalikustatavate segmentide lõikes.

Geograafilised segmendid – vara asukoha alusel

Periood 1. jaanuar - 31. märts, tuhandetes eurodes	Eesti-Soome liinid	Eesti-Rootsi liinid	Läti-Rootsi liin	Soome-Rootsi liinid	Muu	Segmentidevaheline elimineerimine	Kokku
2020							
Müük kontsernivälistele klientidele	59 171	17 212	10 136	57 202	11 209	0	154 930
Segmentidevaheline müük	0	0	0	0	1 264	-1 264	0
Müügitulu	59 171	17 212	10 136	57 202	12 473	-1 264	154 930
Segmendi tulem	3 262	-4 729	-5 309	-8 156	812	0	-14 120
Jagamatud kulud							-11 914
Finantstulud/-kulud (lisa 4)							-4 111
Kahjum enne tulumaksu							-30 145

Periood 1. jaanuar - 31. märts, tuhandetes eurodes	Eesti-Soome liinid	Eesti-Rootsi liinid	Läti-Rootsi liin	Soome-Rootsi liinid	Muu	Segmentidevaheline elimineerimine	Kokku
2019							
Müük kontsernivälistele klientidele	70 381	18 585	12 611	67 922	9 371	0	178 870
Segmentidevaheline müük	0	0	0	0	1 285	-1 285	0
Müügitulu	70 381	18 585	12 611	67 922	10 656	-1 285	178 870
Segmendi tulem	6 924	-4 628	-4 002	-5 056	219	0	-6 543
Jagamatud kulud							-14 358
Finantstulud/-kulud (lisa 4)							-4 329
Kahjum enne tulumaksu							-25 230

Müügitulu teenuste lõikes

Tuhandetes eurodes	I KV 2020	I KV 2019
Müük laevades ja maismaal asuvates restoranides ja kauplustes	86 929	103 098
Piletimüük	31 619	37 188
Kaubaveoteenuse müük	28 126	29 606
Majutuse müük	2 054	2 331
Tulu laevade prahtimisest	2 497	1 980
Muu	3 705	4 667
Kontserni müügitulu kokku	154 930	178 870

Lisa 4 Finantstulud ja -kulud

Tuhandetes eurodes	I KV 2020	I KV 2019
Puhaskasum valuutakursi muutustest	0	83
Tulu intressivahetuslepingutest	0	918
Tulu muudest finantsvaradest	1	1
Finantstulud kokku	1	1 002
Puhaskahjum valuutakursi muutustest	-9	0
Intressikulu finantskohustustelt, mida mõõdetakse korrigeeritud soetusmaksumuses	-3 524	-3 727
Kulu intressivahetuslepingutest	0	-1 029
Intressikulu kasutusõiguse varade rendikohustustelt	-579	-575
Finantskulud kokku	-4 112	-5 331
Finantstulud ja -kulud kokku	-4 111	-4 329

Lisa 5 Aktsiakasum

Aktsiakasumi arvutamiseks jagatakse emaettevõtte lihtaktsionäridele kuuluv aruandeperioodi puhaskasum/-kahjum aruandeperioodi jooksul käibel olnud lihtaktsiate kaalutud keskmise arvuga.

Perioodi lõpu seisuga, tuhandetes	I KV 2020	I KV 2019
Emiteeritud aktsiad	669 882	669 882
Käibelolevad aktsiad	669 882	669 882

Perioodi kohta, tuhandetes eurodes	I KV 2020	I KV 2019
Perioodi jooksul käibel olnud lihtaktsiate kaalutud keskmine arv (tuhandetes)	669 882	669 878
Emaettevõtte omanikele kuuluv puhaskahjum	-30 198	-25 255
Kahjum aktsia kohta (eurodes)	-0,045	-0,038

Lisa 6 Materiaalne põhivara

Tuhandetes eurodes	Maa ja ehitised	Laevad	Masinad ja seadmed	Kasutusõiguse varad	Poolellolev põhivara	Kokku
Jääkväärtus seisuga 31. detsember 2019	1 870	1 173 534	56 985	97 723	16 981	1 347 093
Ostud ja parandused	13	0	1 720	4 496	23 743	29 972
Ümberliigitamine	0	8 082	2 166	0	-10 248	0
Müük ja mahakandmine	0	0	-46	-246	0	-292
Aruandeperioodi amortisatsioon	-116	-14 911	-3 928	-3 950	0	-22 905
Jääkväärtus seisuga 31. märts 2020	1 767	1 166 705	56 897	98 023	30 476	1 353 868
Seisuga 31. märts 2020						
Raamatupidamislik brutomaksumus	8 278	1 654 452	103 274	116 675	30 476	1 913 155
Akumuleeritud amortisatsioon	-6 511	-487 747	-46 377	-18 652	0	-559 287
Jääkväärtus seisuga 31. detsember 2018	2 324	1 215 295	43 658	0	6 651	1 267 928
IFRS 16 esmakordne rakendamine	0	0	0	100 679	0	100 679
Korrigeeritud jääkväärtus seisuga 1. jaanuar 2019	2 324	1 215 295	43 658	100 679	6 651	1 368 607
Ostud ja parandused	0	12 017	11 281	0	980	24 278
Ümberliigitamine	0	535	1 677	0	-2 212	0
Müük ja mahakandmine	0	0	-82	0	0	-82
Aruandeperioodi amortisatsioon	-131	-16 142	-3 255	-3 560	0	-23 088
Jääkväärtus seisuga 31. märts 2019	2 193	1 211 705	53 279	97 119	5 419	1 369 715
Seisuga 31. märts 2019						
Raamatupidamislik brutomaksumus	8 226	1 642 487	89 646	100 679	5 419	1 846 457
Akumuleeritud amortisatsioon	-6 033	-430 782	-36 367	-3 560	0	-476 742

Kasutusõiguse varad

Tuhandetes eurodes	Ehitised ja ruumid	Masinad ja seadmed	Kasutusõiguse varad kokku
Jääkväärtus seisuga 31. detsember 2019	97 142	581	97 723
Ostud ja parendused	3 838	658	4 496
Müük ja mahakandmine	0	-246	-246
Aruandeperioodi amortisatsioon	-3 845	-105	-3 950
Jääkväärtus seisuga 31. märts 2020	97 135	888	98 023
Seisuga 31. märts 2020			
Raamatupidamislik brutomaksumus	115 446	1 229	116 675
Akumuleeritud amortisatsioon	-18 311	-341	-18 652
Jääkväärtus seisuga 31. detsember 2018	0	0	0
IFRS 16 esmakordne rakendamine	99 610	1 069	100 679
Korrigeeritud jääkväärtus seisuga 1. jaanuar 2019	99 610	1 069	100 679
Aruandeperioodi amortisatsioon	-3 435	-125	-3 560
Jääkväärtus seisuga 31. märts 2019	96 175	944	97 119
Seisuga 31. märts 2019			
Raamatupidamislik brutomaksumus	99 610	1 069	100 679
Akumuleeritud amortisatsioon	-3 435	-125	-3 560

Lisa 7 Immateriaalne põhivara

Tuhandetes eurodes	Firmaväärtus	Kaubamärk	Muu	Lõpetamata varad	Kokku
Jääkväärtus seisuga 31. detsember 2019	11 066	18 922	13 055	1 221	44 264
Ostud ja parendused	0	0	252	1 375	1 627
Ümberliigitamine	0	0	81	-81	0
Aruandeperioodi amortisatsioon	0	-729	-1 139	0	-1 868
Jääkväärtus seisuga 31. märts 2020	11 066	18 193	12 249	2 515	44 023
Seisuga 31. märts 2020					
Soetusmaksumus	11 066	58 288	37 203	2 515	109 072
Akumuleeritud amortisatsioon	0	-40 095	-24 954	0	-65 049
Jääkväärtus seisuga 31. detsember 2018	11 066	21 838	12 000	1 260	46 164
Ostud ja parendused	0	0	28	973	1 001
Aruandeperioodi amortisatsioon	0	-729	-855	0	-1 584
Jääkväärtus seisuga 31. märts 2019	11 066	21 109	11 173	2 233	45 581
Seisuga 31. märts 2019					
Soetusmaksumus	11 066	58 288	32 015	2 233	103 602
Akumuleeritud amortisatsioon	0	-37 179	-20 842	0	-58 021

Lisa 8 Intressikandvad võlakohustused

Tuhandetes eurodes	31.12.2019	Lisandu- mine	Tagasi- maksed	Kursivahed	Muud muutused ¹	31.03.2020
Rendikohustused	304	33	-22	-16	-12	287
Kasutusõiguse varadega seotud rendikohustused	101 577	4 496	-3 893	-89	-257	101 834
Arvelduskrediidid	0	12 258	0	0	0	12 258
Pikaajalised pangalaenud	475 999	15 000	-14 667	0	286	476 618
Kokku	577 880	31 787	-18 582	-105	17	590 997
Lühiajaline osa	89 198					100 784
Pikaajaline osa	488 682					490 213
Kokku	577 880					590 997

Tuhandetes eurodes	31.12.2018	Lisandu- mine	Tagasi- maksed	Kursivahed	Muud muutused ¹	31.03.2019
Rendikohustused	428	17	-27	-5	-23	390
Kasutusõiguse varadega seotud rendikohustused	0	104 269	-3 440	-25	0	100 804
Arvelduskrediidid	0	9 857	0	0	0	9 857
Pikaajalised pangalaenud	509 707	0	-16 500	0	318	493 525
Kokku	510 135	114 143	-19 967	-30	295	604 576
Lühiajaline osa	78 658					100 646
Pikaajaline osa	431 477					503 930
Kokku	510 135					604 576

¹ Tehingutasude kapitaliseerimise ja kuludesse kandmise ning rendilepingute lõpetamisega seotud muutused.

Arvelduskrediitide tagatiseks on kommertspandid (kogusummas 20 204 tuhat eurot) ja laeva-hüpoteegid. Tallink Grupp AS on andnud garantii laenudele summas 154 671 tuhat eurot, mille laevaomanikfirmadest tütarettevõtte on saanud pankadest Nordea Bank Plc ja Danske Bank A/S. Laevaomanikfirmadest tütarettevõtte on omakorda andnud garantii laenudele summas 321 947 tuhat eurot, mille Tallink Grupp AS on saanud pankadest Nordea Bank Plc ja Swedbank AS. Nimetatud laenude põhitagatiseks on laevaomanikfirmadest tütarettevõtete aktsiate pant ja nimetatud tütarettevõtetele kuuluvatele laevadele seatud hüpoteegid.

Lisa 9 Aktsiakapital

Vastavalt emaettevõtte põhikirjale on lihtaktsiate maksimaalne arv 2 400 000 000. Iga aktsia annab aktsionäride üldkoosolekul ühe hääle. Omandiõiguse ülemineku teel soetatud aktsiad annavad õiguse osaleda ja hääletada üldkoosolekul ainult siis, kui omandiõiguse üleminek on registreeritud Eesti väärtpaberite keskreghis ajaks, mil määratakse kindlaks üldkoosolekul osalema õigustatud aktsionäride ring.

Tallink Grupp AS on registreerinud 669 882 040 nimiväärtuseta aktsiat, mille arvestuslik väärtus on 0,47 eurot.

Lisa 10 Dividendid

2018. aasta oktoobris otsustas Tallink Grupp AS-i juhatus täiendada ettevõtte dividendipoliitikat tingimusega, mille kohaselt makstakse dividende edaspidi vähemalt 0,05 eurot aktsia kohta, kui ettevõtte majandustulemused seda võimaldavad.

Tulenevalt halvenenud tegevuskeskkonnast ning ettevõtte pikaajalisi huve silmas pidades on juhatus otsustanud teha nõukogule ettepaneku 2019. aasta puhaskasumist dividende mitte maksta.

Lisa 11 Tehingud seotud osapooltega

Kontsern on teinud seotud osapooltega tehinguid ning kontserni saldod seotud osapooltega on järgmised:


31. märtsil 2020 lõppenud perioodi kohta, tuhandetes eurodes	Müügid seotud osapooltele	Ostud seotud osapooltelt	Nõuded seotud osapoolte vastu	Kohustused seotud osapoolte ees
Juhtkonna võtmeisikute poolt kontrollitavad ettevõtted	201	5 543	68	2 170
Sidusettevõtted	4	39	0	9
Kokku	205	5 582	68	2 179

31. märtsil 2019 lõppenud perioodi kohta, tuhandetes eurodes	Müügid seotud osapooltele	Ostud seotud osapooltelt	Nõuded seotud osapoolte vastu	Kohustused seotud osapoolte ees
Juhtkonna võtmeisikute poolt kontrollitavad ettevõtted	223	5 677	153	1 490
Sidusettevõtted	1	37	1	13
Kokku	224	5 714	154	1 503

JUHATUSE KINNITUS RAAMATUPIDAMISE VAHEARUANDELE

Käesolevaga võtame vastutuse Tallink Grupp AS-i auditeerimata lühendatud konsolideeritud raamatupidamise vahearuanne koostamise eest. Kinnitame, et 2020. aasta I kvartali aruanne on koostatud kooskõlas rahvusvahelise raamatupidamisstandardiga IAS 34 ning kajastab õigesti ja õiglaselt ettevõtte finantsseisundit, majandustulemusi ja rahavoogusid.

Võttes arvesse ka hetkel jätkuvaid läbirääkimisi täiendava rahastamise osas on juhatuse hinnangul Tallink Grupp AS ja tema tütaretevõtted vähemalt käesoleva vahearuanne kinnitamisele järgneva aasta jooksul jätkuvalt tegutsevad.



Paavo Nõgene
Juhatusel esimees




Lembit Kitter
Juhatusel liige



Kadri Land
Juhatusel liige



Harri Hanschmidt
Juhatusel liige



Piret Mürk-Dubout
Juhatusel liige



Tallinnas, 7. mail 2020

ALTERNATIIVSED TULEMUSLIKKUSNÄITAJAD

Tallink Grupp AS esitleb teatavaid tulemuslikkuse näitajaid kui põhinäitajaid, mis vastavalt Euroopa Väärtpaberiturujärelevalve (ESMA) juhistele "Alternatiivsed tulemuslikkusnäitajad" ei ole IFRS-is määratletud või täpsustatud minevikus või tulevikus saadud finantstulemuse, finantsseisundi või rahavoo finantsnäitajad, kuid mis on selle asemel mitterahalised näitajad ja alternatiivsed tulemuslikkusnäitajad (APM).

Mitterahalised näitajad ja alternatiivsed tulemuslikkusnäitajad annavad juhatusele, investoritele, analüütikutele ning teistele osapooltele olulist täiendavat informatsiooni kontserni äritulemuste, finantsseisundi või rahavoogude kohta ning need leiavad sagedast kasutamist analüütikute, investorite ning teiste osapoolte poolt.

Mitterahalisi näitajaid ja alternatiivsed tulemuslikkusnäitajaid ei tohi käsitleda IFRS-i finantsnäitajatest eraldiseisvatena ega asendavatena. Alternatiivsed tulemuslikkusnäitajad ei ole auditeeritud.

Alternatiivsete tulemuslikkusnäitajate arvutamise valemid

EBITDA: finantstulude ja -kulude, kapitaliosaluse meetodil kajastatud investeringuobjektide kasumi osa, maksu- ja kulumieelne kasum

EBIT: kasum äritegevusest

Aktsiakasum: puhaskasum või -kahjum / kaalutud keskmine aktsiate arv

Omakapitali määr: omakapital kokku / varad kokku

Omakapital aktsia kohta: omakapital / aktsiate arv

Brutokasumi marginaal: brutokasum / müügitulu

EBITDA marginaal: EBITDA / müügitulu

EBIT marginaal: EBIT / müügitulu

Puhaskasumi marginaal: puhaskasum või -kahjum / müügitulu

Investeeringud: materiaalse põhivara ostud ja parendused – kasutusõiguse varade lisandumised + immateriaalse põhivara ostud ja parendused

ROA: jooksva 12 kuu finantstulude ja -kulude ning maksude eelne kasum / keskmine koguvara

ROE: jooksva 12 kuu puhaskasum / keskmine omakapital

ROCE: jooksva 12 kuu finantstulude ja -kulude ning maksude eelne kasum/(koguvara – lühiajalised kohustused (perioodi keskmine))

Netovõlg: intressikandvad kohustused - raha ja raha ekvivalendid

Netovõla ja EBITDA suhe: netovõlg / jooksva 12 kuu EBITDA

Alternatiivsete tulemuslikkusnäitajate võrdlus

Tuhandetes eurodes	I KV 2020	I KV 2019
Materiaalse põhivara amortisatsioon	22 905	23 088
Immateriaalse põhivara amortisatsioon	1 868	1 584
Amortisatsioon	24 773	24 672
Kahjum äritegevusest	-26 034	-20 901
Amortisatsioon	24 773	24 672
EBITDA	-1 261	3 771
EBITDA	-1 261	3 771
IFRS 16 rakendamise mõju	-4 529	-4 135
EBITDA korrigeeritud	-5 790	-364
Materiaalse põhivara ostud ja parendused	25 476	24 278
Immateriaalse põhivara ostud ja parendused	1 627	1 001
Investeeringud	27 103	25 279
Aruandeperioodi puhaskahjum	-30 198	-25 255
Aktsiate kaalutud keskmine arv	669 882 040	669 878 007
Kahjum aktsia kohta (eurodes)	-0,045	-0,038
Rendikohustused	287	390
Kasutusõiguse varadega seotud rendikohustused	101 834	100 804
Arvelduskrediidid	12 258	9 857
Pikaajalised pangalaenu	476 618	493 525
Intressikandvad kohustused	590 997	604 576
Brutokasum	-172	10 499
Müügitulu	154 930	178 870
Brutokasumi marginaal	-0,001	0,059
EBITDA	-1 261	3 771
Müügitulu	154 930	178 870
EBITDA marginaal	-0,8%	2,1%
EBITDA korrigeeritud	-5 790	-364
Müügitulu	154 930	178 870
EBITDA marginaal korrigeeritud	-3,7%	-0,2%
EBIT	-26 034	-20 901
Müügitulu	154 930	178 870
EBIT marginaal	-16,8%	-11,7%
Puhaskahjum	-30 198	-25 255
Müügitulu	154 930	178 870
Puhaskahjumi marginaal	-19,5%	-14,1%
Kasum äritegevusest jooksev 12 kuud	69 735	57 848
Varad 31. märts (eelmine aasta)	1 572 259	1 531 619
Varad 30. juuni	1 609 873	1 554 542
Varad 30. september	1 564 197	1 534 787
Varad 31. detsember	1 532 963	1 500 904
Varad 31. märts	1 517 773	1 572 259
Keskmiised varad	1 559 413	1 538 822
ROA	4,5%	3,8%

Tuhandetes eurodes	I KV 2020	I KV 2019
Puhaskasum jooksev 12 kuud	44 775	34 360
Omakapital 31. märts (eelmine aasta)	828 255	817 056
Omakapital 30. juuni	809 907	812 701
Omakapital 30. september	817 658	858 705
Omakapital 31. detsember	822 837	856 916
Omakapital 31. märts	793 224	828 255
Keskmine omakapital	814 376	834 727
ROE	5,5%	4,1%
Kasum äritegevusest jooksev 12 kuud	69 735	57 848
Varad 31. märts (eelmine aasta)	1 572 259	1 531 619
Varad 30. juuni	1 609 873	1 554 542
Varad 30. september	1 564 197	1 534 787
Varad 31. detsember	1 532 963	1 500 904
Varad 31. märts	1 517 773	1 572 259
Lühiajalised kohustused 31. märts (eelmine aasta)	240 074	327 805
Lühiajalised kohustused 30. juuni	303 996	367 624
Lühiajalised kohustused 30. september	276 139	322 785
Lühiajalised kohustused 31. detsember	221 444	212 489
Lühiajalised kohustused 31. märts	234 336	240 074
Varad - lühiajalised kohustused 31. märts (eelmine aasta)	1 332 185	1 203 814
Varad - lühiajalised kohustused 30. juuni	1 305 877	1 186 918
Varad - lühiajalised kohustused 30. september	1 288 058	1 212 002
Varad - lühiajalised kohustused 31. detsember	1 311 519	1 288 415
Varad - lühiajalised kohustused 31. märts	1 283 437	1 332 185
Keskmine varad - lühiajalised kohustused	1 304 215	1 244 667
ROCE	5,3%	4,6%
Tuhandetes eurodes	31.03.2020	31.12.2019
Intressikandvad kohustused	590 997	577 880
Raha ja raha ekvivalendid	16 462	38 877
Netovõlg	574 535	539 003
Omakapital	793 224	822 837
Varad	1 517 773	1 532 963
Omakapitali määr	52,3%	53,7%
Emaettevõtja omanikele kuuluv omakapital	793 224	822 837
Lihhtaktsiate arv	669 882 040	669 882 040
Omakapital aktsia kohta (eurodes aktsia kohta)	1,18	1,23
Netovõlg	574 535	539 003
Jooksev 12 kuud		
Materiaalse põhivara amortisatsioon	89 173	89 356
Immateriaalse põhivara amortisatsioon	7 177	6 893
Amortisatsioon	96 350	96 249
EBITDA	166 085	171 117
Netovõla ja EBITDA suhe	3,5	3,1

KONTAKTANDMED

Registrikood	10238429
Address	Sadama 5 10111, Tallinn Eesti Vabariik
Telefon	+372 6 409 800
Faks	+372 6 409 810
Veebisait	www.tallink.com
Peamine tegevusala	meretransport (reisijate- ja kaubavedu)