

II KV 2020

TALLINK GRUPP AS



Majandusaasta algus	1. jaanuar 2020
Majandusaasta lõpp	31. detsember 2020
Vahearuaude periood	1. aprill 2020 – 30. juuni 2020

SISUKORD

TEGEVUSARUANNE	3
JUHATUSE KINNITUS	19
AUDITEERIMATA LÜHENDATUD KONSOLIDEERITUD RAAMATUPIDAMISE ARUANNE	20
Konsolideeritud kasumi- ja muu koondkasumi aruanne.....	20
Konsolideeritud finantsseisundi aruanne.....	21
Konsolideeritud rahavoogude aruanne	22
Konsolideeritud omakapitali muutuste aruanne	23
LÜHENDATUD KONSOLIDEERITUD RAAMATUPIDAMISE VAHEARUANDE LISAD.....	24
Lisa 1 Üldine informatsioon	24
Lisa 2 Aruande koostamise alused.....	24
Lisa 3 Segmendiaruandlus	24
Lisa 4 Finantstulud ja -kulud	26
Lisa 5 Aktsiakasum.....	26
Lisa 6 Materiaalne põhivara	27
Lisa 7 Immateriaalne põhivara	28
Lisa 8 Intressikandvad võlakohustused.....	29
Lisa 9 Aktsiakapital	30
Lisa 10 Dividendid	30
Lisa 11 Tehingud seotud osapooltega.....	30
JUHATUSE KINNITUS RAAMATUPIDAMISE VAHEARUANDELE.....	31
ALTERNATIIVSED TULEMUSLIKKUSNÄITAJAD	32
KONTAKTANDMED	35

TEGEVUSARUANNE

Tallink Grupp AS ja tema tütarettevõtted (edaspidi “kontsern”) vedas 2020. aasta teises kvartalis 388 tuhat reisijat, mida on 85,4% võrra vähem kui eelmise aasta teises kvartalis. Veetud kaubaveoühikute arv langes eelmise aastaga võrreldes 12,8% võrra. Kontserni auditeerimata müügitulu langes 74,6% ehk 191,1 miljoni euro võrra 65,0 miljoni euroni. Auditeerimata kulumieelne ärikasum (EBITDA) oli 2,4 miljonit eurot (2019. aasta teises kvartalis 50,7 miljonit eurot) ja auditeerimata puhaskahjum 27,4 miljonit eurot (2019. aasta teise kvartali puhaskasum oli 14,9 miljonit eurot).

Teises kvartalis mõjutasid kontserni müügitulu ja majandustulemust järgmised äritegevusega seotud tegurid:

- Covid-19 ja sellega seotud reisipiirangud;
- tegevuse ajutise peatamise tõttu 978 võrra vähenenud reiside arv;
- maksimaalset täituvust sätestavad piirangud.

Koroonaviiruse haiguse mõju (Covid-19) ja reisipiirangud

Covid-19 ülemaailmsest puhangust tulenevalt, kuulutati märtsi kuu keskpaigas enamusel kontserni koduturgudel välja eriolukord ja kehtestati reisimise ja liikumise piirangud. Alates maikuu keskpaigast hakati kehtestatud piiranguid järk-järgult vähendama. Rootsiga seonduvad rahvusvahelist reisijatevedu puudutavad piirangud on siiski jõus tänaseni.

Covid-19 mõju kontserni teise kvartali tegevustele ja tulemustele on olnud väga ulatuslik. Võrreldes eelmise aastaga langes aprilli-mai reisijate arv 93%. Soome riigi reisipiirangute kaotamise järgselt oli juuni kuus kerge taastumine. Sellest hoolimata oli kuu reisijate arv 72% madalam võrreldes 2019. aasta juuniga. Muutunud on reisijate profiil ning enamused reisijaid on pärit koduturgudelt.

Ulatuslike reisipiirangute ning madalama nõudluse olukorras keskendus kontsern kulude ja rahavoogude juhtimisele ning oma põhitegevuse jätkusuutlikkuse tagamisele. Seetõttu vähendati kõiki mitte-kriitilisi kulusid ja investeeringuid ning tehti mitmeid muutusi äritegevuses.

- Alates 15. märtsist peatati Tallinn-Stockholmi liini opereerimine laevadega Baltic Queen ja Victoria I.
- Alates 16. märtsist peatati Riia-Stockholmi liini opereerimine laevadega Romantika ja Isabelle.
- Tallinn-Helsingi liinil oli kruisilaeva Silja Euroopa opereerimine peatatud alates 17. märtsist kuni 12. juunini ja shuttle-laeva Star opereerimine alates 18. märtsist kuni 14. maini.

Kontserni laevadega reisid II kvartalis kokku

0,4

miljonit reisijat

Kontserni II kvartali auditeerimata müügitulu oli

65,0

miljonit eurot



- Alates 19. märtsist peatati Helsingi-Stockholmi liini opereerimine laevadega Silja Serenade ja Silja Symphony.
- Tallink Hotel Riga ja Tallink Spa & Conference Hotel opereerimine peatati 18. märtsil ning hotellid taasavati vastavalt 1. ja 12. juunil. Tallink Express Hotel Tallinnas oli teises kvartalis avatud piiratud ulatuses. Tallink City Hotel on suletud alates 18. märtsist.

Kvartali jooksul suunati laevu paindlikult teistele liinidele.

- Koostöös Eesti Vabariigi Majandus- ja Kommunikatsiooniministeriumiga suunati shuttle-laev Star vahemikus 19. märts kuni 18. aprill Paldiski-Sassnitz liinile, tagamaks kaubavedude toimimine Baltikumi ja Põhjamaade ning Lääne-Euroopa vahel.
- Kruiisilaev Victoria I suunati alates 7. juunist Tallinn-Helsingi liinile ja kruiisilaev Baltic Queen tegi juunikuus kaks erikruisi liinil Tallinn-Mariehamn.
- Kruiisilaev Romantika tegi teises kvartalis Riia-Stockholm liinil kaubaveo ja pendelrändajate veoks kuus erakorralist edasi-tagasi reisi. Kruiisilaev Isabelle suunati alates 7. juunist Paldiski-Kapellskäri liinile.
- Kruiisilaev Silja Serenade suunati alates 26. juunist Helsingi-Riia liinile.

Eesti-Soome liinide shuttle-laev Megastar ja kaubalaev Seawind, Paldiski-Kapellskäri liini kaubalaev Regal Star ning Turu-Stockholmi liini kruiisilaevad Baltic Princess ja Galaxy jätkasid opereerimist, et tagada rahvusvaheliste kaubavedude toimumine.

Personali töökoormust ja töötasu puudutavad muudatused

Covid-19-st põhjustatud olukorra tõttu kehtisid 2020. aasta teises kvartalis järgmised personali puudutavad muudatused:

- kogu Eesti personali töökoormus ja –tasu oli vähendatud 70%-le;
- enamus Soome personalist oli palgata puhkusel, v.a töötajad, kes täidavad ülesandeid;
- Rootsi personali töökoormus oli vähendatud 40%-le aprillis ja 20%-le mais ning juunis, v.a töötajad, kes täidavad ülesandeid laevadel;
- kogu Läti personali töökoormus ja –tasu oli kaheks kuuks vähendatud 70%-le;
- Tallink Grupp AS nõukogu liikmed loobusid nõukogu liikmete tasudest kolmeks kuuks;
- juhatuse esimees palus oma töötasu vähendada 50%-le ning juhatuse liikmete töötasud olid vähendatud 70%-le kolmeks kuuks.

Aruandeperioodi vältel toimusid kollektiivsed koondamised, mis hõlmasid muude positsioonide hulgas ka hotellipersonali ning laevapereliikmete ametikohti. Aruandekuupäeva seisuga on koondatud ligikaudu 500 töötajat. Teise kvartali jooksul alustati kollektiivsete koondamistega, mis võib kolmanda kvartali lõpu seisuga hõlmata potentsiaalselt täiendavat 700 töötajat.

Võrreldes eelmise aasta sama perioodiga vähenesid töötajate keskmine arv kvartali jooksul ning töötajate arv kvartali lõpu seisuga, vastavalt 10,7% ja 15,0%.

Tulenevalt tööjõudu puudutavatest muudatustest ja riikide poolt pakutud toetusmeetmetest vähenes teise kvartali personalikulu eelmise aastaga võrreldes 29,7 miljonit eurot.

Toetusmeetmed

Alates märtsist on kontsern saanud erinevaid otseseid rahalisi toetusi kokku summas 17 miljonit eurot. Suurem osa toetustest saadi 2020. aasta teises kvartalis.

Kontsern kasutas riikide pakutud ajutisi töötasu kompenseerimise abimeetmeid.

Kaubaveo tarnekindluse tagamiseks toetas Soome Riiklik Varustuskindluse Keskus vahemikus 19. märts kuni 18. juuni Tallinn-Helsingi liini laeva Megastari ja Turu-Stockholmi liini kahe laeva opereerimist. Toetus oli väga oluline opereerimiseks vajalike miinimumini viidud kulude katmisel ning seeläbi ärikahjumi vähendamisel.

Eesti Vabariigi Riigikogu kiitis heaks seaduse muudatuse, millega vabastatakse laevad alates 2020. aasta aprillist kaheteistkümneks kuuks veeteetasu maksmise kohustusest.

Tegevused likviidsuse parandamiseks

Nõukogu tegi aktsionäride üldkoosolekule ettepaneku 2019. majandusaasta puhaskasumist dividende mitte maksta.

Esialgse maksegraafiku kohaselt 2020. aasta teise kvartalisse jääma pidanud shuttle-laeva MyStar ehitamise osamakse lükati pärast laevatehasega kooskõlastamist 2020. aasta kolmandasse kvartalisse.

Covid-19 olukorra põhjustatud likviidsusprobleemide leevendamiseks lubati kontserni ettevõtetele maksude tasumist edasi lükata. Teise kvartali lõpu seisuga ulatus edasilükatud maksukohustus 11,1 miljoni euroni, mille tasumine toimub võrdsetes osades kuni 2021. aasta sügiseni.

Kvartali jooksul pidas kontsern edukaid läbirääkimisi nii olemasolevate kui uute finantsinstitutsioonidega laenude eritingimuste leevendamise, 2020. aastal maksmisele kuulunud põhiosamaksete edasilükkamise ja uute laenude osas. Tulenevalt nendest tegevustest on kontserni likviidsus oluliselt paranenud ning seetõttu on käesolev finantsaruanne koostatud vastavalt jätkuvuse printsiibile.

Müügitulu ja segmendid

2020. aasta teises kvartalis vähenes kontserni kogu müügitulu 191,1 miljoni euro võrra 65,0 miljoni euroni. 2019. aasta teises kvartalis oli kogu müügitulu 256,1 miljonit eurot ja 2018. aastal 255,4 miljonit eurot.

Laevaliinide opereerimise müügitulu (põhitegevus) vähenes 179,5 miljoni euro võrra 56,4 miljoni euroni. Reisijateveole ja kõikide liinide segmendi tulemile avaldas märkimisväärset mõju Covid-19 viirusest tulenev eriolukord ning reisipiirangud.

Eesti-Soome vahelistel laevaliinidel veetud reisijate arv langes 76,7% ja veetud kaubeveoühikute maht 6,9% võrra võrreldes eelmise aasta sama perioodiga. Eesti-Soome liinide müügitulu vähenes 61,3 miljoni euro võrra ja oli 33,6 miljonit eurot. Segmendi tulem vähenes 23,9 miljoni euro võrra -2,4 miljoni euroni. Eesti-Soome liini tulemused sisaldavad ka Paldiski-Sassnitz ja Tallinn-Mariehamn liinide opereerimist. Soome Riikliku Varustuskindluse Keskuse rahaline toetus shuttle-laeva Megastar tegevuskulude osaliseks katmiseks on kajastatud muu ärituluna.

Soome-Rootsi vahelistel laevaliinidel veetud reisijate arv langes eelmise aasta sama perioodiga võrreldes 93,0% võrra, transporditud kaubeveoühikute maht langes 8,7% võrra. Liinide müügitulu vähenes 73,4 miljoni euro võrra 16,2 miljoni euroni ja segmendi tulem vähenes 27,6 miljoni euro võrra -18,4 miljoni euroni. Soome-Rootsi liini tulemused sisaldavad ka Helsingi-Riia liini opereerimist ning peatatud Helsingi-Stockholm liini kulusid. Soome Riikliku Varustuskindluse Keskuse rahaline toetus Turu-Stockholmi liini tegevuskulude osaliseks katmiseks on kajastatud muu ärituluna.

Eesti-Rootsi vahelistel laevaliinidel vähenes veetud reisijate arv 96,9% võrra ning transporditud kaubeveoühikute maht langes 25,1% võrra. Segmendi müügitulu langes 26,1 miljoni euro võrra 5,2 miljoni euroni ning segmendi tulem vähenes 7,2 miljoni euro võrra -4,9 miljoni euroni. Eesti-Rootsi liinide tulemused kajastavad Paldiski-Kapellskäri liini opereerimist ning peatatud Tallinn-Stockholmi liini kulusid.

Läti-Rootsi liinil igapäevast opereerimist kvartali jooksul ei toimunud. Liini tulemused kajastavad ametivõimude eriloa alusel toimunud kuue edasi-tagasi reisi tulemusi ning peatatud liini kulusid. Kvartali jooksul veetud reisijate arv ja kaubaühikute maht vähenesid vastavalt 98,5% ja 89,4% võrra. Laevaliini müügitulu vähenes eelmise aastaga võrreldes 18,7 miljoni euro võrra ja oli 1,3 miljonit eurot. Segmendi tulem vähenes 4,5 miljoni euro võrra -4,2 miljoni euroni.

Muu segmendi müügitulu langes kokku 13,5 miljoni euro võrra ja oli 8,7 miljonit eurot. Languse tingisid peamiselt 3 hotelli ajutise sulgemise tõttu 95,8% võrra langenud majutuse müük ning märkimisväärselt langenud hotellides pakutavate teenuste tulu. Segmendi müügitulule avaldasid positiivset mõju märkimisväärselt kasvanud veebipoe müügitulu, esimese nelja Burger King restorani avamine ning tulu sildumisteenuse osutamisest Tallinna Vanasadamas.

Kasum

Kontserni 2020. aasta teise kvartali brutokasum vähenes eelmise aasta sama perioodiga võrreldes 82,5 miljoni euro võrra ja oli -21,9 miljonit eurot. EBITDA vähenes 48,3 miljoni euro võrra ja moodustas 2,4 miljonit eurot.

Kontserni majandustulemusi mõjutasid majandusaasta teises kvartalis järgnevad asjaolud:

- Tegevuskulude oluline vähendamine, sealhulgas koondamiste, toetusmeetmete ja palgavähenduste tulemusena saavutatud oluline personalikulude vähenemine;
- toetusmeetmete positiivne mõju;
- 2019. aasta teise kvartali tulemusel kajastunud dividendi väljamaksega seotud ettevõtte tulumaksukulu puudumine 8,1 miljoni euro ulatuses.

Kontserni varade amortisatsioonikulu kasvas eelmise aastaga võrreldes 1,8 miljoni euro võrra ja oli 25,2 miljonit eurot. Netofinantskulud suurenesid eelmise aastaga võrreldes 0,2 miljoni euro võrra.

Kontserni auditeerimata puhaskahjum oli 2020. aasta teises kvartalis 27,4 miljonit eurot ehk 0,041 eurot aktsia kohta. 2019. aasta samal perioodil oli puhaskasum 14,9 miljonit eurot ehk 0,022 eurot aktsia kohta võrreldes 2018. aasta teise kvartali puhaskasumiga suuruses 15,3 miljonit eurot ehk 0,023 eurot aktsia kohta.

2020. majandusaasta esimese 6 kuu tulemused

2020. majandusaasta esimese 6 kuuga (1. jaanuar – 30. juuni) vedas kontsern kokku 2,0 miljonit reisijat, mida on 56,6% võrra vähem kui eelmise aasta sama perioodi jooksul. Kontserni esimese 6 kuu auditeerimata müügitulu vähenes 49,4% võrra ja oli kokku 219,9 miljonit eurot. Auditeerimata kulumieelne ärikasum (EBITDA) oli 1,2 miljonit eurot (2019. aasta esimesed 6 kuud: 54,5 miljonit eurot) ja auditeerimata puhaskahjum oli 57,6 miljonit eurot (2019. aasta esimesed 6 kuud: 10,4 miljonit eurot kahjumit).

2020. aasta esimese 6 kuu finantstulemust mõjutasid järgnevad asjaolud:

- Laevade ja hotellide tegevuse peatamine Covid-19 olukorra ning reisipiirangute tõttu alatest märtsi keskpaigast;
- kokku 79 päeva kestnud kuue laeva planeeritud hooldustööd (2019. aasta esimese 6 kuu jooksul 121 hooldustööde päeva).

Investeeringud

2020. aasta teises kvartalis olid kontserni investeeringud kokku 14,4 miljonit eurot, millest suurema osa moodustas 8,5 miljoni euro suurune ro-pax laeva Sailor ost. Investeeringuid tehti ka laevade tehnilisse korrashoidu, hõlmates reisilaeva Silja Serenade 10 päeva kestnud hooldustöid aprillis.

Lisaks tehti investeeringuid veebipõhiste broneerimis- ja müügisüsteemide ning teiste administratiivsüsteemide arendamisse. Samuti tehti investeeringuid seoses nelja Burger King restorani avamisega.

Dividendid

Tulenevalt halvenenud tegevuskeskkonnast ning ettevõtte pikaajalisi huve silmas pidades tegi nõukogu aktsionäride üldkoosolekule ettepaneku 2019. majandusaasta puhaskasumist dividende mitte maksta. 30. juulil 2020 (kolmas kvartal) otsustas aktsionäride üldkoosolek 2019. majandusaasta puhaskasumist dividende mitte maksta.

Finantsseisund

Kontserni netovõlg suurenes teises kvartalis 19,2 miljoni euro võrra ja oli kokku 593,8 miljonit eurot. Netovõla ja EBITDA suhe oli teise kvartali lõpu seisuga 5,0.

Teise kvartali lõpus moodustasid kontserni likviidsed vahendid (raha ja raha ekvivalendid ning kasutamata arvelduskrediit) 104,9 miljonit eurot (30. juunil 2019 123,1 miljonit eurot).

30. juunil 2020 oli kontsernil raha ja raha ekvivalente kokku 21,9 miljonit eurot (30. juunil 2019 67,1 miljonit eurot) ja kasutamata arvelduskrediiti 83,0 miljonit eurot (30. juunil 2019 56,0 miljonit eurot).



Põhinäitajad

Perioodi kohta	II KV 2020	II KV 2019	Muutus %
Müügitulu (miljonites eurodes)	65,0	256,1	-74,6%
Brutokasum/-kahjum (miljonites eurodes)	-21,9	60,6	-136,1%
EBITDA ¹ (miljonites eurodes)	2,4	50,7	-95,2%
EBIT ¹ (miljonites eurodes)	-22,7	27,4	-183,0%
Aruandeperioodi puhaskasum/-kahjum (miljonites eurodes)	-27,4	14,9	-283,8%
Amortisatsioon (miljonites eurodes)	25,2	23,3	7,9%
Investeeringud ^{1 2} (miljonites eurodes)	14,4	18,5	-22,0%
Aktsiate kaalutud keskmine arv	669 882 040	669 882 040	0,0%
Kasum/kahjum aktsia kohta ¹	-0,041	0,022	-283,8%
Reisijate arv	388 212	2 651 843	-85,4%
Kaubaveoühikute arv	86 755	99 546	-12,8%
Keskmine töötajate arv	6 578	7 363	-10,7%
Perioodi lõpu seisuga	30.06.2020	31.03.2020	Muutus %
Varad kokku (miljonites eurodes)	1 505,9	1 517,8	-0,8%
Kohustused kokku (miljonites eurodes)	740,5	724,5	2,2%
Intressikandvad kohustused (miljonites eurodes)	615,7	591,0	4,2%
Netovõlg ¹ (miljonites eurodes)	593,8	574,5	3,3%
Netovõla ja EBITDA suhe ¹	5,0	3,5	45,7%
Omakapital kokku (miljonites eurodes)	765,3	793,2	-3,5%
Omakapitali määär ¹ (%)	51%	52%	
Lihtaktsiate arv	669 882 040	669 882 040	0,0%
Omakapital aktsia kohta ¹	1,14	1,18	-3,5%
Suhtarvud ¹	II KV 2020	II KV 2019	
Brutokasumi/-kahjumi marginaal (%)	-33,7%	23,7%	
EBITDA marginaal (%)	3,7%	19,8%	
EBIT marginaal (%)	-35,0%	10,7%	
Puhaskasumi/-kahjumi marginaal (%)	-42,1%	5,8%	
ROA (%)	1,3%	4,0%	
ROE (%)	0,3%	4,1%	
ROCE (%)	1,5%	4,9%	

¹ ESMA juhenditele vastavad alternatiivsed tulemuslikkusnäitajad on esitatud vahearuanne osas Alternatiivsed tulemuslikkusnäitajad.

² Ei sisalda kasutusõiguse varade lisandumisi.

Müügitulu ja tulem segmentide lõikes

Järgnev tabel annab ülevaate kvartalite müügitulu ja tulemi dünaamikast geograafiliste segmentide lõikes.

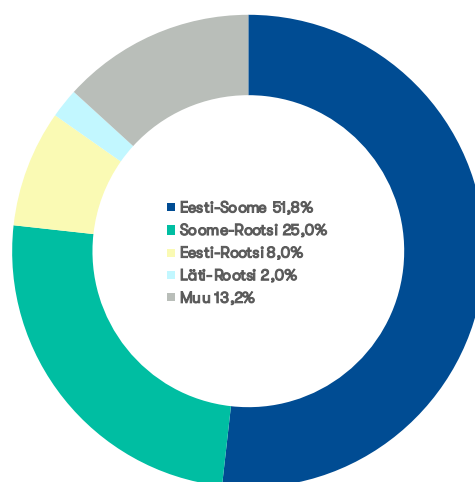
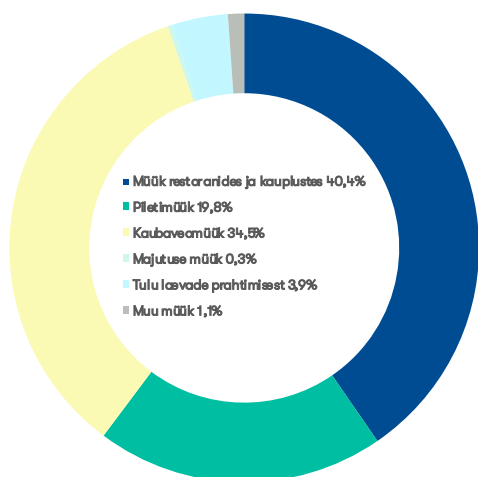
		II KV 2019	III KV 2019	IV KV 2019	I KV 2020	II KV 2020	II KV Muutus
Eesti - Soome	Reisijad (tuhandetes)	1 385	1 534	1 200	848	323	-76,7%
	Kaubaveoühikud (tuhandetes)	64	60	58	65	60	-6,9%
	Müügitulu (miljonites eurodes)	94,9	102,2	86,5	59,2	33,6	-64,6%
	Segmenti tule ¹ (miljonites eurodes)	21,5	33,0	18,9	3,3	-2,4	-111,0%
Soome - Rootsi	Reisijad (tuhandetes)	772	882	676	470	54	-93,0%
	Kaubaveoühikud (tuhandetes)	20	19	20	21	18	-8,7%
	Müügitulu (miljonites eurodes)	89,6	106,4	80,5	57,2	16,2	-81,9%
	Segmenti tule ¹ (miljonites eurodes)	9,3	20,6	2,0	-8,2	-18,4	-298,0%
Eesti - Rootsi	Reisijad (tuhandetes)	271	302	224	141	8	-96,9%
	Kaubaveoühikud (tuhandetes)	12	11	11	11	9	-25,1%
	Müügitulu (miljonites eurodes)	31,3	36,0	26,4	17,2	5,2	-83,4%
	Segmenti tule ¹ (miljonites eurodes)	2,3	7,1	-0,1	-4,7	-4,9	-309,3%
Läti - Rootsi	Reisijad (tuhandetes)	223	257	181	109	3	-98,5%
	Kaubaveoühikud (tuhandetes)	4	4	4	3	0	-89,4%
	Müügitulu (miljonites eurodes)	20,0	23,8	16,1	10,1	1,3	-93,4%
	Segmenti tule ¹ (miljonites eurodes)	0,3	5,3	-0,9	-5,3	-4,2	-1505,9%
Muu	Müügitulu (miljonites eurodes)	22,2	22,4	18,5	12,5	8,7	-60,8%
	Segmenti tule ¹ (miljonites eurodes)	8,0	5,6	2,8	0,8	0,6	-93,1%
	Segmentidevaheline müük (mln eurode)	-1,9	-3,0	-1,6	-1,3	-0,1	95,2%
	Müügitulu kokku (miljonites eurodes)	256,1	287,8	226,4	154,9	65,0	-74,6%
	EBITDA (miljonites eurodes)	50,7	83,2	33,4	-1,3	2,4	-95,2%
	Segmenti tule ¹ kokku (mln eurodes)	41,4	71,6	22,7	-14,1	-29,2	-170,5%
	Puhaskasum/-kahjum	14,9	54,6	5,5	-30,2	-27,4	-283,8%

¹ Segmenti tule¹ on tule¹ enne üldhaldus-, finantskulusid ja makse.

Järgnev tabel annab ülevaate kvartalite müügitulu dünaamikast ärisegmentide lõikes:

Müügitulu (miljonites eurodes)	II KV 2019	III KV 2019	IV KV 2019	I KV 2020	II KV 2020	II KV Muutus
Müük laevadel ja maismaal asuvates restoranides ja kauplustes	142,3	157,4	133,8	86,9	26,2	-81,6%
Piletimüük	66,2	86,3	51,0	31,6	12,9	-80,6%
Kaubaveomüük	31,7	28,7	29,1	28,1	22,4	-29,4%
Majutuse müük	4,8	5,7	3,2	2,1	0,2	-95,8%
Tulu laevade prahtimisest	2,0	2,0	2,3	2,5	2,5	25,0%
Muu	9,0	7,8	7,0	3,7	0,7	-91,9%
Müügitulu kokku	256,1	287,8	226,4	154,9	65,0	-74,6%

Järgnevad graafikud annavad ülevaate majandusaasta teise kvartali müügitulu jagunemisest ärisegmentide ja geograafiliste segmentide lõikes.



Turuülevaade

Järgnev tabel annab ülevaate 2020. ja 2019. majandusaasta teise kvartali jooksul transporditud reisijatest, kaubaveoühikutest ja sõiduautodest.

Reisijad	II KV 2020	II KV 2019	Muutus	6K 2020	6K 2019	Muutus
Eesti-Soome	322 590	1 385 108	-76,7%	1 170 408	2 382 090	-50,9%
Soome-Rootsi	53 984	771 894	-93,0%	523 591	1 336 896	-60,8%
Eesti-Rootsi	8 337	271 407	-96,9%	148 881	426 923	-65,1%
Läti-Rootsi	3 301	223 434	-98,5%	112 062	361 706	-69,0%
Kokku	388 212	2 651 843	-85,4%	1 954 942	4 507 615	-56,6%

Kaubaveoühikud	II KV 2020	II KV 2019	Muutus	6K 2020	6K 2019	Muutus
Eesti-Soome	59 580	63 995	-6,9%	124 319	123 761	0,5%
Soome-Rootsi	18 097	19 814	-8,7%	38 671	39 475	-2,0%
Eesti-Rootsi	8 631	11 522	-25,1%	19 709	21 160	-6,9%
Läti-Rootsi	447	4 215	-89,4%	3 673	8 264	-55,6%
Kokku	86 755	99 546	-12,8%	186 372	192 660	-3,3%

Sõiduautod	II KV 2020	II KV 2019	Muutus	6K 2020	6K 2019	Muutus
Eesti-Soome	94 427	223 485	-57,7%	245 919	394 996	-37,7%
Soome-Rootsi	6 937	43 093	-83,9%	26 937	62 531	-56,9%
Eesti-Rootsi	215	16 899	-98,7%	9 059	27 268	-66,8%
Läti-Rootsi	900	16 000	-94,4%	10 856	28 769	-62,3%
Kokku	102 479	299 477	-65,8%	292 771	513 564	-43,0%

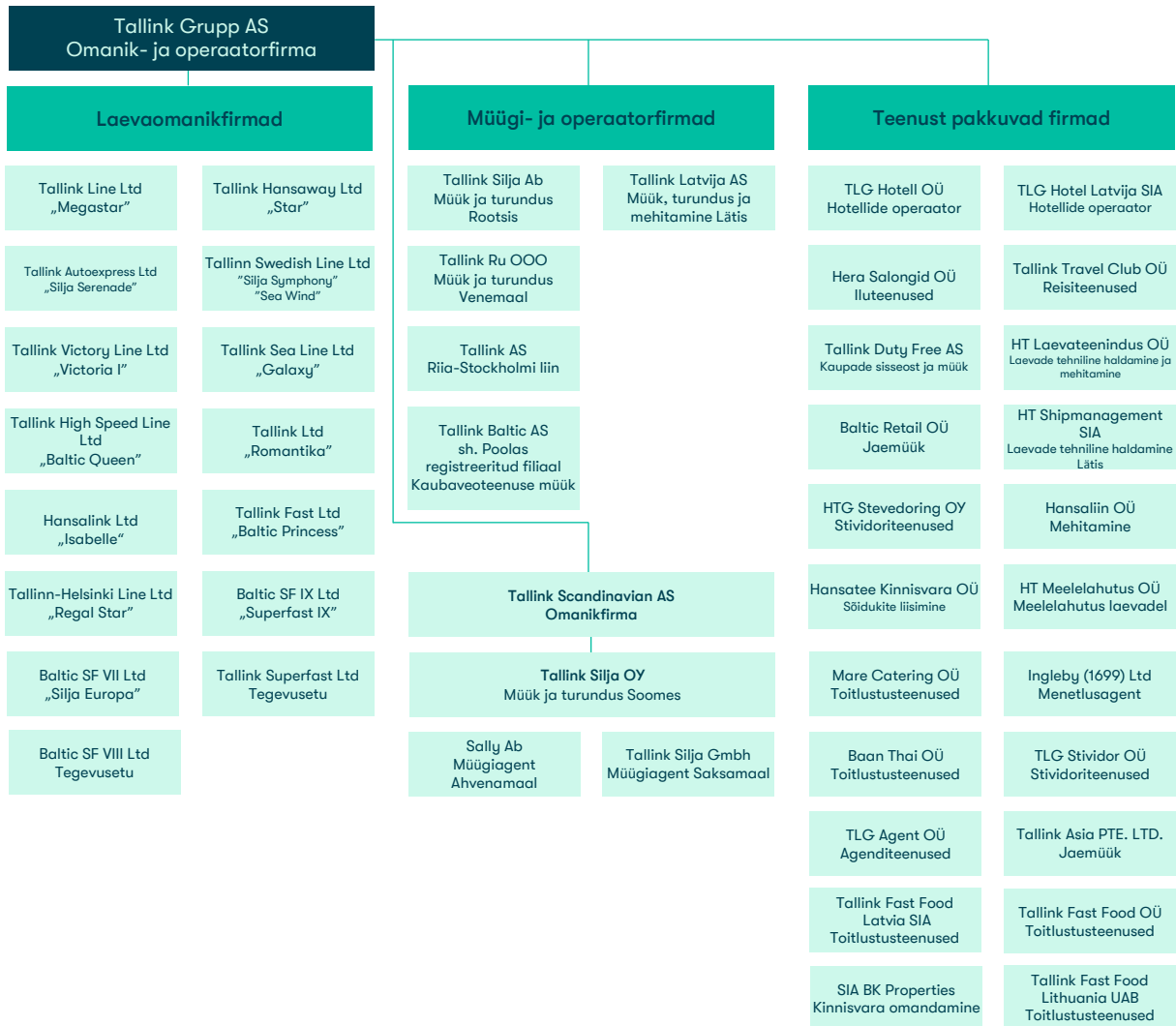
Kontserni turuosad opereeritavatel liinidel olid 30. juunil 2020 lõppenud 12-kuulisel perioodil järgmised:

- Kontsern vedas Tallinna ja Helsingi vahelisel liinil ligikaudu 57% reisijatest ja 60% ro-ro kaubaveo ühikutest;
- Kontsern vedas Soome ja Rootsi vahelistel liinidel ligikaudu 55% reisijatest ja 28% ro-ro kaubaveo ühikutest;
- Kontsern oli ainus igapäevase reisijateveo teenuse pakkuja Eesti ja Rootsi vahel*;
- Kontsern oli ainus igapäevase reisijate- ja kaubaveo teenuse pakkuja Riia ja Stockholmi vahel*.

* Igapäevane veoteenus peatatud alates 2020. aasta märtsi keskpaigast.

Kontserni struktuur

Aruandekuupäeva seisuga kuulus kontserni 47 äriühingut. Kõik tütarettevõtted kuuluvad sajaprotsendiliselt Tallink Grupp AS-ile. Järgnev graafik kajastab kontserni struktuuri aruandekuupäeva seisuga.



Kontsernile kuulub ka 34% Tallink Takso AS-ist.

Personal

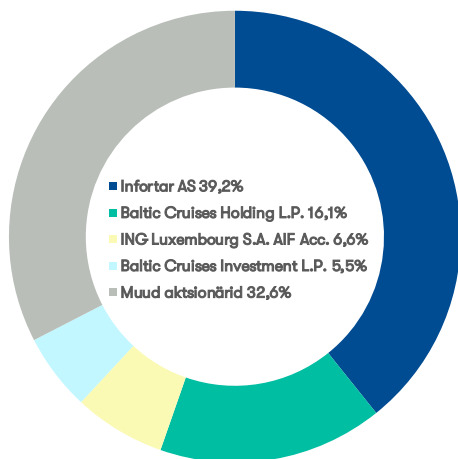
30. juunil 2020 töötas kontsernis 6 545 töötajat (30. juunil 2019: 7 704). Järgnev tabel annab detailsema ülevaate kontserni personali jaotusest.

	Keskmine, II KV			Keskmine, 6K			Lõpu seisuga, II KV		
	2020	2019	Muutus	2020	2019	Muutus	2020	2019	Muutus
Maismaal kokku	1 594	1 691	-5,7%	1 614	1 658	-2,7%	1 607	1 707	-5,9%
Eesti	963	1 000	-3,7%	977	971	0,6%	982	1 008	-2,6%
Soome	415	455	-8,8%	417	446	-6,5%	412	465	-11,4%
Rootsi	135	151	-10,6%	136	155	-12,3%	133	147	-9,5%
Läti	63	67	-6,0%	65	68	-4,4%	62	69	-10,1%
Venemaa	13	12	8,3%	13	12	8,3%	12	12	0,0%
Saksamaa	5	6	-16,7%	6	6	0,0%	6	6	0,0%
Laevadel	4 588	5 142	-10,8%	4 770	5 059	-5,7%	4 586	5 430	-15,5%
Hotellides ¹	396	530	-25,3%	438	513	-14,6%	352	567	-37,9%
Kokku	6 578	7 363	-10,7%	6 822	7 230	-5,7%	6 545	7 704	-15,0%

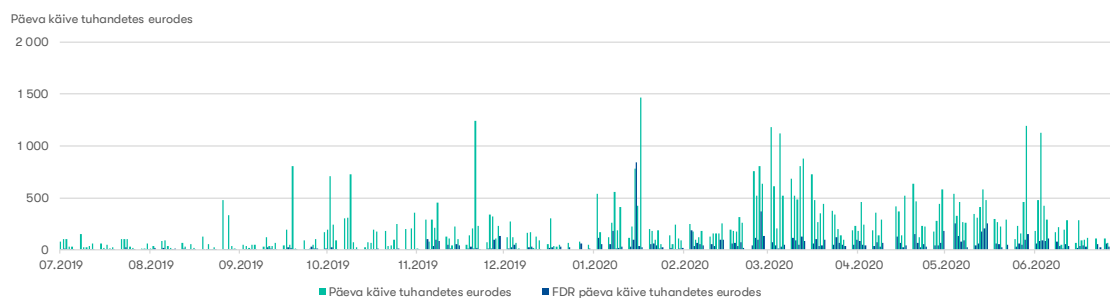
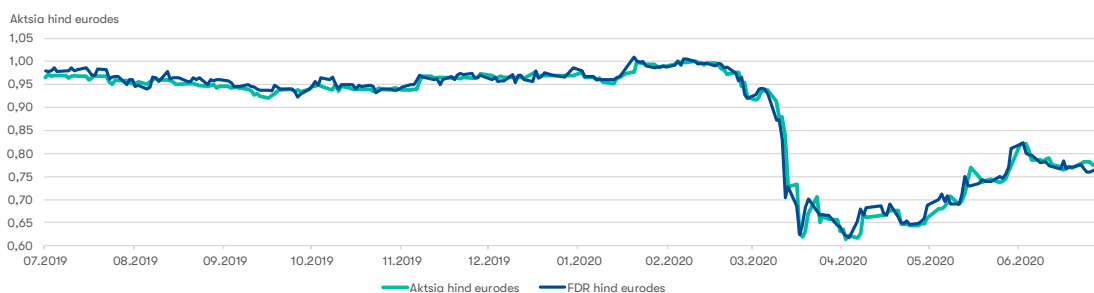
¹ Hotelli personal ei ole arvestatud „Maismaal kokku” personali hulka.

Aksionärid ja aktsia hind

Järgnev graafik näitab Tallink Grupp AS-i suurimate aktsionäride aktsiaosalust 30. juuni 2020 seisuga.



Tallink Grupp AS-i aktsiad on noteeritud Tallinna Börsil alates 9. detsembrist 2005, kauplemistunnuse TAL1T all. Alates 3. detsembrist 2018 on Tallink Grupp AS-i aktsiad noteeritud hoidmistunnistustena (Finnish Depository Receipts) Nasdaq Helsinki väärtpaberibörsil, kauplemistunnuse TALLINK all. Aruandekuupäeval oli aktsia sulgemishind Nasdaq Balti börsil 0,77 eurot aktsia kohta ja Nasdaq Helsinki börsil 0,77 eurot hoidmistunnistuse kohta. Alljärgnev graafik annab ülevaate aktsia ja hoidmistunnistuse hinna liikumisest ning kauplemise käibest viimase kaheteistkümne kuu jooksul.



Juhtivtöötajad

Nõukogu

Tallink Grupp AS-i nõukogus on seitse liiget:

- Hr Enn Pant, esimees
- Hr Toivo Ninnas
- Pr Eve Pant
- Hr Ain Hanschmidt
- Hr Colin Douglas Clark
- Hr Kalev Järvelill
- Hr Raino Paron

Juhatus

Tallink Grupp AS-i juhatuses on viis liiget:

- Hr Paavo Nõgene, esimees
- Hr Lembit Kitter
- Pr Kadri Land
- Hr Harri Hanschmidt
- Pr Piret Mürk-Dubout

Majanduskeskkond

Kontsern peab oma koduturgudeks Soomet Rootsit Eestit ja Lätit. Kontsern on kõige tundlikum Soome majandusolude arengute suhtes. Kontserni mõjutavad olulisel määral ka arengud Eesti ja Rootsi majanduskeskkonnas.

2020. aasta teises kvartalis domineerisid majanduskeskkonda Covid-19 pandeemia ning sellest tulenevad riikide poolsed piirangud. Vastavalt OECD andmetele langes kvartali jooksul nii tarbijate kui ettevõtete kindlustunne kõigil koduturgudel, eriti Eestis ja Lätis.

Kontserni jaoks väljendus tarbijate nõrgem kindlustunne peamiselt vähenenud nõudluses reisida. Nõudlust vähendasid samuti reisimisele ja liikumisele seatud piirangud. Rahvusvahelised reisimise piirangud ning vähenenud lennuliiklus tähendas ka väljastpoolt koduturge tulevate reisijate nõudluse sisulist puudumist.

Piisavalt paranenud Covid-19 olukorra tulemusena kaotati järk-järgult enamus koduturgudel seatud piirangutest, välja Rootsiga seonduvad, mis lubas kvartali lõpu poole taasalustada mõningase reisijateveoga. Tulenevalt riiklikest reisimise ja piiriületuse piirangutest oli Rootsi liinidel võimalik osutada sisuliselt vaid rahvusvahelist kaubaveo teenust.

Kuigi kaubaveo turul läks reisijate ärist mõnevõrra paremini oli Covid-19 mõju tunda ka selles valdkonnas. Lisaks tihedale konkurentsile materialiseerus vähenenud ettevõtete kindlustunne ka nii kaubaveoühikute arvu kui keskmise ühikutulu languses.

2020. aasta teises kvartalis vähenes eurodes mõõdetud kütuse hind aastatagusega võrreldes keskmiselt 54%. Sama perioodiga võrreldes langes kontserni kütusekulu 56%. Lisaks turuhinna muutusele mõjutas kütusekulu muutust ka reise arv ning toimumise aeg ning turuhinnast kõrgemal tasemel tehtud hinna fikseerimise kokkulepe.

Lähitulevikus on peamised riskid seotud eelkõige Covid-19 globaalsete ja piirkondlike arengutega, sellega seotud reisimise ja muu majandusliku tegevuse piirangutega, majandusliku kahju ning negatiivse mõju ulatusega kohalikule ja rahvusvahelisele kaubandusele.

Sündmused II kvartalis

Uue shuttle-laeva MyStar ehituse algus

MyStari füüsiline tootmisprotsess algas 6. aprillil 2020 Rauma laevatehases Soomes traditsioonilise metallilöökamisega.

Muudatused auditikomitees

Luke Staniczek kutsuti auditikomiteest tagasi ning alates 17. aprillist jätkas Auditikomitee kolmeliikmelisena, kuhu kuuluvad Meelis Asi (auditikomitee esimees), Ain Hanschmidt ja Mare Puusaag.

Muutused kontserni struktuuris

2020. aasta aprillis nimetati Tallink Grupp AS-i 100% osalusega tütarettevõtte TLG Agent OÜ ümber LNG Shipmanagement OÜ-ks. Tütarettevõtte põhitegevuseks on mehitamise teenuse osutamine.

2020. aasta juunis registreeris Tallink Grupp AS-i 100% osalusega tütarettevõtte Tallink Latvija AS 100% osalusega tütarettevõtte Lätis – SIA BK Properties. Ettevõtete asutamise eesmärgiks on kinnisvara omandamine Burger King restoranide opereerimiseks Lätis.

Prahilepingu pikendamine

2020. aasta mais jõudsid Tallink Grupp AS-i tütarettevõtte Baltic SF IX Ltd. ning Kanada riigiosalusega ettevõtte Marine Atlantic Inc. kokkuleppele reisilaeva Atlantic Vision (end. Superfast IX) prahilepingu pikendamises kahe aasta võrra, kuni novembrini 2022. Laev on olnud pikaajaliselt prahitud alates 14. novembrist 2008.

Arvelduskrediidi limiidi suurendamine

Teises kvartalis suurendas kontsern oma olemasolevat Danske Bank A/S-i arvelduskrediidi limiiti 20,0 miljoni euro ning Nordea Bank Plc limiiti 20,0 miljoni euro võrra. Aruandekuupäeva järgselt, 2020. aasta juulis, viidi lõpule arvelduskrediidi limiidi suurendamine SEB Pank AS-iga 20,0 miljoni euro võrra. Arvelduskrediidi limiidi suurendamine aitab parandada kontserni likviidsust.

Muudatused laenulepingutes

29. mail 2020 jõustusid Tallink Grupp AS-i ja tema laenuandjate pankade poolt allkirjastatud laenulepingute muudatused. Muudatuste kohaselt lükatakse edasi laenude 2020. aasta põhiosa tagasimaksud, kokku summas 61 miljonit eurot, ja liidetakse iga vastava laenu viimasele maksele. Laenude lõpptähtajad ja intressimarginaalid ei muutunud. Samuti kiideti heaks laenude eritingimuste muudatuste taotlused.

Tagasimaksegraafikute muudatus parandab oluliselt kontserni likviidsuspositsiooni ja annab kontsernile suurema paindlikkuse piisava käibekapitali säilitamiseks keerulises majanduskeskkonnas.

Laenulepingu allkirjastamine

8. juunil 2020 allkirjastasid Tallink Grupp AS ja KredEx SA käibekapitali laenulepingu. Laenulimiidi ulatus on 100 miljonit eurot ning laen on lubatud kasutusse võtta 10-40 miljoni euro suuruste osade kaupa. Kolmeaastase tähtajaga laenu intressimäär on 12 kuu Euribor +2%.

Laenu tagatiseks on hüpoteegid viiele laevale olemasolevate kreditoride taga olevale järjekohtadele.

Ro-pax laeva Sailor ost

30. juunil 2020 ostis Tallink Grupp AS-i tütarettevõtte Baltic SF VIII Ltd Navirail OÜ-lt ro-pax tüüpi laeva Sailor. Laev on registreeritud Küprose laevaregistris ja hakkab seilama Eesti lipu all. Ro-pax laeva ost tugevdab Tallinki laevastiku kaubaveo võimekust.

Kütusehinna riski juhtimine

2020. aasta esimeses kvartalis sõlmis kontsern kokkulepped oma peamiste kütusetarnijatega, et fikseerida kütuse ostuhind mahus, mis võrdub ligikaudu 65%-ga 2020. aasta eeldatavast

kütusemahust. Covid-19-st põhjustatud olukorra tõttu lepiti ühe kütusetarnijaga aprillis kokku paindlikumad hinna fikseerimise tingimused.

Burger King restoranide avamine

20. mail 2020 avas kontsern oma esimesed kolm Burger King restorani Tallinnas. Neljas restoran avati 15. juunil 2020. Kontsern on kindlustanud esimeste, 2020. aasta teises pooles, Lätis ja Leedus avatavate restoranide asukohad.

Sündmused pärast aruandekuupäeva ja tulevikuväljavaade

Uue shuttle-laeva MyStar ettemaks

Viimased ettemaksu osamaksed, kokku summas 49,4 miljoni eurot, tehakse 2020. aasta kolmandas kvartalis.

Dividendid

30. juulil 2020 otsustas aktsionäride üldkoosolek 2019. majandusaasta puhaskasumist dividende mitte maksta.

Tallink City Hotel'i renoveerimine

Tallinnas asuv Tallink City Hotel läbib kapitaalremondi, mille tööd algavad 2020. aasta septembris. Hotelli uuendustööd kestavad kuni 2021. aasta mai lõpuni ning hotell plaanitakse taas avada järgmise aasta juunis.

Tulud

Kontserni tulud ei ole kuust kuusse samad. Tegevuse kõrghooaeg on suvi. Juhatuse hinnangul, mis põhineb varasemate majandusaastate kogemustel, teenib kontsern valdava osa oma tuludest ja kasumist suvekuudel (juunist augustini).

Tulenevalt Covid-19 põhjustatud oluolukorra jätkumisest on tulude teenimise väljavaade muutunud ebakindlaks ning sõltub suuresti välistest teguritest nagu riikide otsustest nii reisi piirangute kaotamise ajastuse osas, reisiliikluse lubamisest ning niisamuti turu taastumise pikkusest. Juhatuse hinnangul kontsern 2020. majandusaastal kasumit ei teeni.

Uurimis- ja arendusprojektid

Tallink Grupp AS-il ei ole hetkel käsil märkimisväärsed teadus- ja arendusprojekte. Kontsern otsib igapäevaselt võimalusi tegevuse laiendamiseks ja ettevõtte tulemuste parandamiseks.

Kontsern otsib pidevalt innovaatilisi võimalusi oma laevade ja ka reisijateala tehnoloogia uuendamiseks, et parandada ettevõtte üldisi majandustulemusi tänapäevaste lahenduste abil. Hetkel on koostöös Tallinna ja Helsingi sadamatega käimas Euroopa Ühendamise Rahastu (CEF) kaasabiga teostatav koostööprojekt laevadele kaldaelektri süsteemide installeerimiseks. Teine projekt, mis on käimas koostöös Tallinna Tehnikaülikooliga (TalTech), hõlmab targa autoteeki lahenduste väljatöötamist.

Lisaks osaleb kontsern Euroopa Kosmoseagentuuri rahastatavas uurimisprojekti, mille eesmärk on töötada välja laevade autonoomse navigeerimise tehnoloogia, kasutades erinevaid sensorite kombinatsioone, masinõpet ja tehisintellekti.

Riskid

Mitmesugused riskid võivad kontserni äritegevust, finantsseisundit ja majandustulemusi oluliselt mõjutada. Sellised riskid pole aga ainsad võimalikud ohud. Kontserni võivad mõjutada ka riskid ja asjaolud, mida praegu peame ebaolulisteks või ebatõenäolisteks. Allpool on loetletud riskitegurid, mille järjestus ei väljenda nende realiseerumise tõenäosust ega võimalikku mõju kontserni äritegevusele:

- Covid-19-st põhjustatud olukord ja arengud
- õnnetused, katastroofid;
- makromajanduslikud sündmused;
- õigusaktide muudatused;
- suhted ametiühingutega;
- kütusehindade ja intressimäärade tõus;
- turu- ja kliendikäitumine.

JUHATUSE KINNITUS

Kinnitame, et meie parima teadmise kohaselt kajastab Tallink Grupp AS-i 2020. aasta II kvartali tegevusaruanne õigesti ja õiglaselt kontserni arengut, majandustulemusi ja finantsseisundit ning annab ülevaate peamistest riskidest ja ebaselgustest.



Paavo Nõgene
Juhatuse esimees



Lembit Kitter
Juhatuse liige



Kadri Land
Juhatuse liige



Harri Hanschmidt
Juhatuse liige



Piret Mürk-Dubout
Juhatuse liige



Tallinnas, 6. august 2020

AUDITEERIMATA LÜHENDATUD KONSOLIDEERITUD RAAMATUPIDAMISE ARUANNE

Konsolideeritud kasumi- ja muu koondkasumi aruanne

Auditeerimata, tuhandetes eurodes	II KV 2020	II KV 2019	6K 2020	6K 2019
Müügitulu (lisa 3)	64 962	256 103	219 892	434 973
Müüdid kaupade ja teenuste kulud	-86 857	-195 469	-241 959	-363 840
Brutokahjum/-kasum	-21 895	60 634	-22 067	71 133
Müügi- ja turunduskulud	-7 320	-19 212	-21 268	-36 254
Üldhalduskulud	-9 605	-14 443	-23 029	-29 511
Muud äritulud	16 138	439	17 670	1 163
Muud ärikulud	-57	-11	-79	-25
Kahjum äritegevusest	-22 739	27 407	-48 773	6 506
Finantstulud (lisa 4)	0	93	1	1 095
Finantskulud (lisa 4)	-4 588	-4 506	-8 700	-9 837
Kahjum enne tulumaksu	-27 327	22 994	-57 472	-2 236
Tulumaks	-44	-8 104	-97	-8 129
Aruandeperioodi puhaskahjum	-27 371	14 890	-57 569	-10 365
Emaettevõtte omanikele kuuluv aruandeperioodi puhaskahjum	-27 371	14 890	-57 569	-10 365
Muu koondkasum				
<i>Kirjed mida võidakse edaspidi ümber klassifitseerida kasumiaruandesse</i>				
Välismaiste äriüksuste ümberarvestusel tekkinud valuutakursivahed	-504	257	81	422
Perioodi muu koondkasum kokku	-504	257	81	422
Perioodi koondkahjum kokku	-27 875	15 147	-57 488	-9 943
Emaettevõtte omanikele kuuluv perioodi koondkahjum kokku	-27 875	15 147	-57 488	-9 943
Kahjum aktsia kohta (eurodes, lisa 5)	-0,041	0,022	-0,086	-0,015

Konsolideeritud finantsseisundi aruanne

Auditeerimata, tuhandetes eurodes	30.06.2020	30.06.2019	31.12.2019
VARAD			
Raha ja raha ekvivalendid	21 892	67 070	38 877
Nõuded ostjate vastu ja muud nõuded	22 434	53 270	37 606
Ettemaksud	10 641	12 134	6 805
Tulumaksu ettemakse	0	46	67
Varud	37 035	39 326	37 255
Käibevara	92 002	171 846	120 610
Kapitaliosaluse meetodil kajastatud investeeringud	403	407	403
Muud finantsvarad ja ettemaksud	1 866	326	1 619
Edasilükkunud tulumaksu vara	18 674	17 934	18 674
Kinnisvarainvesteeringud	300	300	300
Materiaalne põhivara (lisa 6)	1 349 733	1 373 420	1 347 093
Immateriaalne vara (lisa 7)	42 898	45 640	44 264
Põhivara	1 413 874	1 438 027	1 412 353
VARAD KOKKU	1 505 876	1 609 873	1 532 963
KOHUSTUSED JA OMAKAPITAL			
Intressikandvad võlakohustused (lisa 8)	130 066	108 190	89 198
Võlad tarnijatele ja muud võlad	86 951	107 626	98 926
Võlad omanikele	6	33 496	6
Tulumaksukohustus	10	8 049	0
Ettemakstud tulud	37 901	46 635	33 314
Lühiajalised kohustused	254 934	303 996	221 444
Intressikandvad võlakohustused (lisa 8)	485 593	495 970	488 682
Pikaajalised kohustused	485 593	495 970	488 682
Kohustused kokku	740 527	799 966	710 126
Aksiikapital (lisa 9)	314 844	361 736	314 844
Ülekurss	663	663	663
Reservid	68 666	70 893	69 608
Jaotamata kasum	381 176	376 615	437 722
Emaettevõtja omanikele kuuluv omakapital	765 349	809 907	822 837
Omakapital kokku	765 349	809 907	822 837
KOHUSTUSED JA OMAKAPITAL KOKKU	1 505 876	1 609 873	1 532 963

Konsolideeritud rahavoogude aruanne

Auditeerimata, tuhandetes eurodes	II KV 2020	II KV 2019	6K 2020	6K 2019
RAHAVOOD ÄRITEGEVUSEST				
Aruandeperioodi puhaskahjum	-27 371	14 890	-57 569	-10 365
Korrigeerimised	29 084	36 133	58 471	65 377
Muutused:				
Äritegevusega seotud nõuetes ja ettemaksetes	9 649	-11 569	11 294	-15 521
Varudes	2 417	-3 021	220	-3 585
Äritegevusega seotud kohustustes	-9 782	14 154	-7 545	21 704
Muutused varades ja kohustustes	2 284	-436	3 969	2 598
Äritegevusest teenitud raha	3 997	50 587	4 871	57 610
Saadud/makstud tulumaks	-33	-136	-20	-218
RAHAVOOD ÄRITEGEVUSEST KOKKU	3 964	50 451	4 851	57 392
RAHAVOOD INVESTEERIMISTEGEVUSEST				
Materiaalse põhivara ja immateriaalse vara soetamine (lisad 6, 7)	-14 344	-18 456	-41 414	-43 718
Laekumised materiaalse põhivara müügist	3	64	47	142
Saadud intressid	0	0	1	1
RAHAVOOD INVESTEERIMISTEGEVUSEST KOKKU	-14 341	-18 392	-41 366	-43 575
RAHAVOOD FINANTSEERIMISTEGEVUSEST				
Saadud laenud (lisa 8)	0	0	15 000	0
Laenude tagasimaksed (lisa 8)	0	-14 834	-14 667	-31 334
Arvelduskrediidi muutus (lisa 8)	19 747	9 152	32 005	19 009
Tuletisinstrumentidega seotud maksed	0	0	0	-1 029
Rendimaksete tasumine (lisa 8)	-999	-3 667	-4 914	-7 134
Makstud intressid	-2 941	-3 415	-7 689	-8 434
Laenudega seotud tehingukulude tasumine	0	0	-205	0
RAHAVOOD FINANTSEERIMISTEGEVUSEST KOKKU	15 807	-12 764	19 530	-28 922
RAHAVOOD KOKKU	5 430	19 295	-16 985	-15 105
Raha ja raha ekvivalendid perioodi alguses	16 462	47 775	38 877	82 175
Raha ja raha ekvivalentide muutus	5 430	19 295	-16 985	-15 105
Raha ja raha ekvivalendid perioodi lõpus	21 892	67 070	21 892	67 070

Konsolideeritud omakapitali muutuste aruanne

Auditeerimata, tuhandetes eurodes	Aktiivkapital	Ülekurs	Kursivahede reserv	Laevade ümberhindluse reserv	Kohustuslik reservkapital	Oma-aktiivse reserv	Jaotamata kasum	Emattevõtte omanikele kuuluv omakapital	Omakapital kokku
Seisuga 31. detsember 2019	314 844	663	430	39 505	29 673	0	437 722	822 837	822 837
Aruandeperioodi puhaskahjum	0	0	0	0	0	0	-57 569	-57 569	-57 569
Perioodi muu koondkasum	0	0	81	0	0	0	0	81	81
Perioodi koondkahjum kokku	0	0	81	0	0	0	-57 569	-57 488	-57 488
Tehingud ettevõtte omanikega kajastatud otse omakapitalis									
Kanne ümberhindluse reservist	0	0	0	-1 023	0	0	1 023	0	0
Tehingud ettevõtte omanikega kajastatud otse omakapitalis	0	0	0	-1 023	0	0	1 023	0	0
Seisuga 30. juuni 2020	314 844	663	511	38 482	29 673	0	381 176	765 349	765 349
Seisuga 31. detsember 2018	361 736	662	269	41 552	27 670	-17	425 044	856 916	856 916
IFRS 16 esmakordne rakendamine	0	0	0	0	0	0	-3 590	-3 590	-3 590
Korrigeeritud algsaldo seisuga 1. jaanuar 2019	361 736	662	269	41 552	27 670	-17	421 454	853 326	853 326
Aruandeperioodi puhaskahjum	0	0	0	0	0	0	-10 365	-10 365	-10 365
Perioodi muu koondkasum	0	0	422	0	0	0	0	422	422
Perioodi koondkahjum kokku	0	0	422	0	0	0	-10 365	-9 943	-9 943
Tehingud ettevõtte omanikega kajastatud otse omakapitalis									
Kanne 2018. aasta kasumist	0	0	0	0	2 003	0	-2 003	0	0
Kanne ümberhindluse reservist	0	0	0	-1 023	0	0	1 023	0	0
Dividendid	0	0	0	0	0	0	-33 494	-33 494	-33 494
Aktsiapõhised maksetehingud	0	1	0	0	0	17	0	18	18
Tehingud ettevõtte omanikega kajastatud otse omakapitalis	0	1	0	-1 023	2 003	17	-34 474	-33 476	-33 476
Seisuga 30. juuni 2019	361 736	663	691	40 529	29 673	0	376 615	809 907	809 907

LÜHENDATUD KONSOLIDEERITUD RAAMATUPIDAMISE VAHEARUANDE LISAD

Lisa 1 Üldine informatsioon

Tallink Grupp AS-i ja tema tütarettevõtete (edaspidi „kontsern“) 2020. aasta II kvartali konsolideeritud vahearuanne kinnitati juhatus otsuse alusel 6. augustil 2020.

Tallink Grupp AS on Eestis registreeritud ja Eestis tegutsev aktsiaselts, mille juriidiline aadress on Sadama 5, Tallinn. Tallink Grupp AS-i aktsiatega on Nasdaq Tallinna börsil kaubeldud alates 9. detsembrist 2005. Alates 3. detsembrist 2018 on Tallink Grupp AS-i aktsiad noteeritud ka Soome väärtpaperite hoidmistunnistustena (Finnish Depository Receipts, FDR) Nasdaq Helsingi börsil.

Kontserni peamised tegevusalad on seotud meretranspordiga Läänemeres (reisijate- ja kaubavedu). Kontserni töötajate arv 30. juuni 2020 seisuga oli 6 545 inimest (30. juunil 2019 7 704).

Lisa 2 Aruande koostamise alused

Tallink Grupp AS-i konsolideeritud raamatupidamise vahearuanne on koostatud lühendatud vormis kooskõlas rahvusvahelise raamatupidamisstandardiga IAS 34 „Vahefinantsaruandlus“.

Vahearuanne koostamisel on kasutatud samasid arvestuspõhimõtteid ja hindamisaluseid, mida kasutati 31. detsembril 2019 lõppenud majandusaasta aruande koostamisel. Kontsern koostab oma raamatupidamise aastaaruande kooskõlas rahvusvaheliste finantsaruandluse standarditega (IFRS), nagu need on vastu võetud Euroopa Liidu poolt.

Konsolideeritud raamatupidamise vahearuanne on esitatud tuhandetes eurodes (EUR).

Lisa 3 Segmendiaruandlus

Kontserni tegevusvaldkondade korraldamine ja juhtimine toimub eraldi vastavalt eri turgude olemusele. Kontserni erinevateks ärisegmentideks on laevaliinid.

Järgnevatel tabelites on esitatud aruande- ja võrdlusperioodi andmed kontserni müügitulu ja kasumi kohta avalikustatavate segmentide lõikes.

Geograafilised segmendid – vara asukoha alusel

Periood 1. jaanuar - 30. juuni, tuhandetes eurodes	Eesti-Soome liinid	Eesti-Rootsi liinid	Läti-Rootsi liin	Soome-Rootsi liinid	Muu	Segmentidevaheline elimineerimine	Kokku
2020							
Müük kontsernivälistele klientidele	92 807	22 409	11 447	73 423	19 806	0	219 892
Segmentidevaheline müük	0	0	0	0	1 354	-1 354	0
Müügitulu	92 807	22 409	11 447	73 423	21 160	-1 354	219 892
Segmendi tulem	892	-9 615	-9 470	-26 507	1 365	0	-43 335
Jagamatud kulud							-5 438
Finantstulud/-kulud (lisa 4)							-8 699
Kahjum enne tulumaksu							-57 472

Periood 1. jaanuar - 30. juuni, tuhandetes eurodes	Eesti-Soome liinid	Eesti-Rootsi liinid	Läti-Rootsi liin	Soome-Rootsi liinid	Muu	Segmentidevaheline elimineerimine	Kokku
2019							
Müük kontsernivälistele klientidele	165 296	49 877	32 624	157 523	29 653	0	434 973
Segmentidevaheline müük	0	0	0	0	3 183	-3 183	0
Müügitulu	165 296	49 877	32 624	157 523	32 836	-3 183	434 973
Segmendi tulem	28 458	-2 294	-3 707	4 214	8 208	0	34 879
Jagamatud kulud							-28 373
Finantstulud/-kulud (lisa 4)							-8 742
Kahjum enne tulumaksu							-2 236

Müügitulu teenuste lõikes

Tuhandetes eurodes	II KV 2020	II KV 2019	6K 2020	6K 2019
Müük laevades ja maismaal asuvates restoranides ja kauplustes	26 246	142 322	113 175	245 420
Piletimüük	12 877	66 248	44 496	103 436
Kaubaveoteenuse müük	22 412	31 732	50 538	61 338
Majutuse müük	201	4 832	2 255	7 163
Tulu laevade prahtimisest	2 502	2 002	4 999	3 982
Muu	724	8 967	4 429	13 634
Kontserni müügitulu kokku	64 962	256 103	219 892	434 973

Lisa 4 Finantstulud ja -kulud

Tuhandetes eurodes	II KV 2020	II KV 2019	6K 2020	6K 2019
Puhaskasum valuutakursi muutustest	0	93	0	176
Tulu intressivahetuslepingutest	0	0	0	918
Tulu muudest finantsvaradest	0	0	1	1
Finantstulud kokku	0	93	1	1 095
Puhaskahjum valuutakursi muutustest	-277	0	-286	0
Intressikulu finantskohustustelt, mida mõõdetakse korrigeeritud soetusmaksumuses	-3 732	-3 924	-7 256	-7 651
Kulu intressivahetuslepingutest	0	0	0	-1 029
Intressikulu kasutusõiguse varade rendikohustustelt	-579	-582	-1 158	-1 157
Finantskulud kokku	-4 588	-4 506	-8 700	-9 837
Finantstulud ja -kulud kokku	-4 588	-4 413	-8 699	-8 742

Lisa 5 Aktsiakasum

Aktsiakasumi arvutamiseks jagatakse emaettevõtte lihtaktsionäridele kuuluv aruandeperioodi puhaskasum/-kahjum aruandeperioodi jooksul käibel olnud lihtaktsiate kaalutud keskmise arvuga.

Perioodi lõpu seisuga, tuhandetes	II KV 2020	II KV 2019	6K 2020	6K 2019
Emiteeritud aktsiad	669 882	669 882	669 882	669 882
Käibelolevad aktsiad	669 882	669 882	669 882	669 882

Perioodi kohta, tuhandetes eurodes	II KV 2020	II KV 2019	6K 2020	6K 2019
Perioodi jooksul käibel olnud lihtaktsiate kaalutud keskmine arv (tuhandetes)	669 882	669 882	669 882	669 880
Emaettevõtte omanikele kuuluv puhaskahjum	-27 371	14 890	-57 569	-10 365
Kahjum aktsia kohta (eurodes)	-0,041	0,022	-0,086	-0,015

Lisa 6 Materiaalne põhivara

Tuhandetes eurodes	Maa ja ehitised	Laevad	Masinad ja seadmed	Kasutusõiguse varad	Poolellolev põhivara	Kokku
Jääkväärtus seisuga 31. detsember 2019	1 870	1 173 534	56 985	97 723	16 981	1 347 093
Ostud ja parandused	13	8 500	2 117	10 098	28 512	49 240
Ümberliigitamine	0	9 424	6 132	0	-15 556	0
Müük ja mahakandmine	0	0	-68	-315	0	-383
Aruandeperioodi amortisatsioon	-232	-29 953	-8 009	-8 023	0	-46 217
Jääkväärtus seisuga 30. juuni 2020	1 651	1 161 505	57 157	99 483	29 937	1 349 733
Seisuga 30. juuni 2020						
Raamatupidamislik brutomaksumus	8 278	1 664 294	107 382	122 161	29 937	1 932 052
Akumuleeritud amortisatsioon	-6 627	-502 789	-50 225	-22 678	0	-582 319
Jääkväärtus seisuga 31. detsember 2018	2 324	1 215 295	43 658	0	6 651	1 267 928
IFRS 16 esmakordne rakendamine	0	0	0	100 770	0	100 770
Korrigeeritud jääkväärtus seisuga 1. jaanuar 2019	2 324	1 215 295	43 658	100 770	6 651	1 368 698
Ostud ja parandused	0	0	8 807	8 792	32 209	49 808
Ümberliigitamine	0	16 065	7 424	0	-23 489	0
Müük ja mahakandmine	0	0	-125	-204	0	-329
Aruandeperioodi amortisatsioon	-259	-30 613	-6 634	-7 251	0	-44 757
Jääkväärtus seisuga 30. juuni 2019	2 065	1 200 747	53 130	102 107	15 371	1 373 420
Seisuga 30. juuni 2019						
Raamatupidamislik brutomaksumus	8 226	1 645 931	92 680	109 319	15 371	1 871 527
Akumuleeritud amortisatsioon	-6 161	-445 184	-39 550	-7 212	0	-498 107

Kasutusõiguse varad

Tuhandetes eurodes	Ehitised ja ruumid	Masinad ja seadmed	Kasutusõiguse varad kokku
Jääkväärtus seisuga 31. detsember 2019	97 142	581	97 723
Ostud ja parendused	9 391	707	10 098
Müük ja mahakandmine	-74	-241	-315
Aruandeperioodi amortisatsioon	-7 818	-205	-8 023
Jääkväärtus seisuga 30. juuni 2020	98 641	842	99 483
Seisuga 30. juuni 2020			
Raamatupidamislik brutomaksumus	120 874	1 287	122 161
Akumuleeritud amortisatsioon	-22 233	-445	-22 678
Jääkväärtus seisuga 31. detsember 2018	0	0	0
IFRS 16 esmakordne rakendamine	99 701	1 069	100 770
Korrigeeritud jääkväärtus seisuga 1. jaanuar 2019	99 701	1 069	100 770
Ostud ja parendused	8 786	6	8 792
Müük ja mahakandmine	-204	0	-204
Aruandeperioodi amortisatsioon	-7 003	-248	-7 251
Jääkväärtus seisuga 30. juuni 2019	101 280	827	102 107
Seisuga 30. juuni 2019			
Raamatupidamislik brutomaksumus	108 244	1 075	109 319
Akumuleeritud amortisatsioon	-6 964	-248	-7 212

Lisa 7 Immateriaalne põhivara

Tuhandetes eurodes	Firmaväärtus	Kaubamärk	Muu	Lõpetamata varad	Kokku
Jääkväärtus seisuga 31. detsember 2019	11 066	18 922	13 055	1 221	44 264
Ostud ja parendused	0	0	272	2 079	2 351
Ümberliigitamine	0	0	567	-567	0
Aruandeperioodi amortisatsioon	0	-1 458	-2 259	0	-3 717
Jääkväärtus seisuga 30. juuni 2020	11 066	17 464	11 635	2 733	42 898
Seisuga 30. juuni 2020					
Soetusmaksumus	11 066	58 288	37 457	2 733	109 544
Akumuleeritud amortisatsioon	0	-40 824	-25 822	0	-66 646
Jääkväärtus seisuga 31. detsember 2018	11 066	21 838	12 000	1 260	46 164
Ostud ja parendused	0	0	406	2 313	2 719
Ümberliigitamine	0	0	1 344	-1 344	0
Aruandeperioodi amortisatsioon	0	-1 458	-1 785	0	-3 243
Jääkväärtus seisuga 30. juuni 2019	11 066	20 380	11 965	2 229	45 640
Seisuga 30. juuni 2019					
Soetusmaksumus	11 066	58 288	33 738	2 229	105 321
Akumuleeritud amortisatsioon	0	-37 908	-21 773	0	-59 681

Lisa 8 Intressikandvad võlakohustused

Tuhandetes eurodes	31.12.2019	Lisandu- mine	Tagasi- maksed	Kursivahed	Muud muutused ¹	30.06.2020
Rendikohustused	304	79	-46	-1	-35	301
Kasutusõiguse varadega seotud rendikohustused	101 577	10 098	-4 868	-24	-330	106 453
Arvelduskrediidid	0	32 005	0	0	0	32 005
Pikaajalised pangalaenud	475 999	15 000	-14 667	0	568	476 900
Kokku	577 880	57 182	-19 581	-25	203	615 659
Lühiajaline osa	89 198					130 066
Pikaajaline osa	488 682					485 593
Kokku	577 880					615 659

Tuhandetes eurodes	31.12.2018	Lisandu- mine	Tagasi- maksed	Kursivahed	Muud muutused ¹	30.06.2019
Rendikohustused	428	17	-53	-12	-23	357
Kasutusõiguse varadega seotud rendikohustused	0	113 152	-7 081	-59	-203	105 809
Arvelduskrediidid	0	19 009	0	0	0	19 009
Pikaajalised pangalaenud	509 707	0	-31 334	0	612	478 985
Kokku	510 135	132 178	-38 468	-71	386	604 160
Lühiajaline osa	78 658					108 190
Pikaajaline osa	431 477					495 970
Kokku	510 135					604 160

¹ Tehingutasude kapitaliseerimise ja kuludesse kandmise ning rendilepingute lõpetamisega seotud muutused.

Arvelduskrediitide tagatiseks on kommertspandid (kogusummas 20 204 tuhat eurot) ja laeva-hüpoteegid. Tallink Grupp AS on andnud garantii laenudele summas 154 768 tuhat eurot, mille laevaomanikfirmadest tütarettevõtte on saanud pankadest Nordea Bank Plc ja Danske Bank A/S. Laevaomanikfirmadest tütarettevõtte on omakorda andnud garantii laenudele summas 322 132 tuhat eurot, mille Tallink Grupp AS on saanud pankadest Nordea Bank Plc ja Swedbank AS. Nimetatud laenude põhitagatiseks on laevaomanikfirmadest tütarettevõtete aktsiate pant ja nimetatud tütarettevõtetele kuuluvatele laevadele seatud hüpoteegid.

Lisa 9 Aktsiakapital

Vastavalt emaeetevõtte põhikirjale on lihtaktsiate maksimaalne arv 2 400 000 000. Iga aktsia annab aktsionäride üldkoosolekul ühe hääle. Omandiõiguse ülemineku teel soetatud aktsiad annavad õiguse osaleda ja hääletada üldkoosolekul ainult siis, kui omandiõiguse üleminek on registreeritud Eesti väärtpaberite keskreistris ajaks, mil määratakse kindlaks üldkoosolekul osalema õigustatud aktsionäride ring.

Tallink Grupp AS on registreerinud 669 882 040 nimiväärtuseta aktsiat, mille arvestuslik väärtus on 0,47 eurot.

Lisa 10 Dividendid

2018. aasta oktoobris otsustas Tallink Grupp AS-i juhatus täiendada ettevõtte dividendipoliitikat tingimusega, mille kohaselt makstakse dividende edaspidi vähemalt 0,05 eurot aktsia kohta, kui ettevõtte majandustulemused seda võimaldavad.

Tulenevalt halvenenud tegevuskeskkonnast ning ettevõtte pikaajalisi huve silmas pidades otsustas 2020. aasta juulis aktsionäride üldkoosolek 2019. majandusaasta puhaskasumist dividende mitte maksta.

Lisa 11 Tehingud seotud osapooltega

Kontsern on teinud seotud osapooltega tehinguid ning kontserni saldod seotud osapooltega on järgmised:


30. juunil 2020 lõppenud perioodi kohta, tuhandetes eurodes	Müügid seotud osapooltele	Ostud seotud osapooltelt	Nõuded seotud osapoolte vastu	Kohustused seotud osapoolte ees
Juhtkonna võtmeisikute poolt kontrollitavad ettevõtted	321	10 685	69	3 922
Sidusettevõtted	4	66	0	5
Kokku	325	10 751	69	3 927

30. juunil 2019 lõppenud perioodi kohta, tuhandetes eurodes	Müügid seotud osapooltele	Ostud seotud osapooltelt	Nõuded seotud osapoolte vastu	Kohustused seotud osapoolte ees
Juhtkonna võtmeisikute poolt kontrollitavad ettevõtted	466	11 469	239	1 678
Sidusettevõtted	1	83	0	18
Kokku	467	11 552	239	1 696

JUHATUSE KINNITUS RAAMATUPIDAMISE VAHEARUANDELE

Käesolevaga võtame vastutuse Tallink Grupp AS-i auditeerimata lühendatud konsolideeritud raamatupidamise vahearuanne koostamise eest. Kinnitame, et 2020. aasta II kvartali aruanne on koostatud kooskõlas rahvusvahelise raamatupidamisstandardiga IAS 34 ning kajastab õigesti ja õiglaselt ettevõtte finantsseisundit, majandustulemusi ja rahavoogusid.

Võttes arvesse ka hetkel jätkuvaid läbirääkimisi täiendava rahastamise osas on juhatuse hinnangul Tallink Grupp AS ja tema tütaretevõtted vähemalt käesoleva vahearuanne kinnitamisele järgneva aasta jooksul jätkuvalt tegutsevad.



Paavo Nõgene
Juhatusel esimees




Lembit Kitter
Juhatusel liige



Kadri Land
Juhatusel liige



Harri Hanschmidt
Juhatusel liige



Piret Mürk-Dubout
Juhatusel liige



Tallinnas, 6. augustil 2020

ALTERNATIIVSED TULEMUSLIKKUSNÄITAJAD

Tallink Grupp AS esitleb teatavaid tulemuslikkuse näitajaid kui põhinäitajaid, mis vastavalt Euroopa Väärtpaberiturujärelevalve (ESMA) juhiste "Alternatiivsed tulemuslikkusnäitajad" ei ole IFRS-is määratletud või täpsustatud minevikus või tulevikus saadud finantstulemuse, finantsseisundi või rahavoo finantsnäitajad, kuid mis on selle asemel mitterahalised näitajad ja alternatiivsed tulemuslikkusnäitajad (APM).

Mitterahalised näitajad ja alternatiivsed tulemuslikkusnäitajad annavad juhatusele, investoritele, analüütikutele ning teistele osapooltele olulist täiendavat informatsiooni kontserni äritulemuste, finantsseisundi või rahavoogude kohta ning need leiavad sagedast kasutamist analüütikute, investorite ning teiste osapoolte poolt.

Mitterahalisi näitajaid ja alternatiivsed tulemuslikkusnäitajaid ei tohi käsitleda IFRS-i finantsnäitajatest eraldiseisvatena ega asendavatena. Alternatiivsed tulemuslikkusnäitajad ei ole auditeeritud.

Alternatiivsete tulemuslikkusnäitajate arvutamise valemid

EBITDA: finantstulude ja -kulude, kapitaliosaluse meetodil kajastatud investeringuobjektide kasumi osa, maksu- ja kulumieelne kasum

EBIT: kasum äritegevusest

Aktsiakasum: puhaskasum või -kahjum / kaalutud keskmine aktsiate arv

Omakapitali määr: omakapital kokku / varad kokku

Omakapital aktsia kohta: omakapital / aktsiate arv

Brutokasumi marginaal: brutokasum / müügitulu

EBITDA marginaal: EBITDA / müügitulu

EBIT marginaal: EBIT / müügitulu

Puhaskasumi marginaal: puhaskasum või -kahjum / müügitulu

Investeeringud: materiaalse põhivara ostud ja parendused – kasutusõiguse varade lisandumised + immateriaalse põhivara ostud ja parendused

ROA: jooksva 12 kuu finantstulude ja -kulude ning maksude eelne kasum / keskmine koguvara

ROE: jooksva 12 kuu puhaskasum / keskmine omakapital

ROCE: jooksva 12 kuu finantstulude ja -kulude ning maksude eelne kasum/(koguvara – lühiajalised kohustused (perioodi keskmine))

Netovõlg: intressikandvad kohustused - raha ja raha ekvivalendid

Netovõla ja EBITDA suhe: netovõlg / jooksva 12 kuu EBITDA

Alternatiivsete tulemuslikkusnäitajate võrdlus

Tuhandetes eurodes	II KV 2020	II KV 2019
Materiaalse põhivara amortisatsioon	23 312	21 669
Immateriaalse põhivara amortisatsioon	1 849	1 659
Amortisatsioon	25 161	23 328
Kahjum äritegevusest	-22 739	27 407
Amortisatsioon	25 161	23 328
EBITDA	2 422	50 735
EBITDA	2 422	50 735
IFRS 16 rakendamise mõju	-4 652	-4 273
EBITDA korrigeeritud	-2 230	46 462
Materiaalse põhivara ostud ja parendused	13 666	16 738
Immateriaalse põhivara ostud ja parendused	724	1 718
Investeeringud	14 390	18 456
Aruandeperioodi puhaskahjum	-27 371	14 890
Aktsiate kaalutud keskmine arv	669 882 040	669 882 040
Kahjum aktsia kohta (eurodes)	-0,041	0,022
Rendikohustused	301	357
Kasutusõiguse varadega seotud rendikohustused	106 453	105 809
Arvelduskrediidid	32 005	19 009
Pikaajalised pangalaenu	476 900	478 985
Intressikandvad kohustused	615 659	604 160
Brutokasum/-kahjum	-21 895	60 634
Müügitulu	64 962	256 103
Brutokasumi marginaal	-0,337	0,237
EBITDA	2 422	50 735
Müügitulu	64 962	256 103
EBITDA marginaal	3,7%	19,8%
EBITDA korrigeeritud	-2 230	46 462
Müügitulu	64 962	256 103
EBITDA marginaal korrigeeritud	-3,4%	18,1%
EBIT	-22 739	27 407
Müügitulu	64 962	256 103
EBIT marginaal	-35,0%	10,7%
Puhaskasum/-kahjum	-27 371	14 890
Müügitulu	64 962	256 103
Puhaskasumi/-kahjumi marginaal	-42,1%	5,8%
Kasum äritegevusest jooksev 12 kuud	19 589	61 436
Varad 30. juuni (eelmine aasta)	1 609 873	1 554 542
Varad 30. september	1 564 197	1 534 787
Varad 31. detsember	1 532 963	1 500 904
Varad 31. märts	1 517 773	1 572 259
Varad 30. juuni	1 505 876	1 609 873
Keskmiised varad	1 546 136	1 554 473
ROA	1,3%	4,0%

Tuhandetes eurodes	II KV 2020	II KV 2019
Puhaskasum jooksev 12 kuud	2 514	33 971
Omakapital 30. juuni (eelmine aasta)	809 907	812 701
Omakapital 30. september	817 658	858 705
Omakapital 31. detsember	822 837	856 916
Omakapital 31. märts	793 224	828 255
Omakapital 30. juuni	765 349	809 907
Keskmine omakapital	801 795	833 297
ROE	0,3%	4,1%
Kasum äritegevusest jooksev 12 kuud	19 589	61 436
Varad 30. juuni (eelmine aasta)	1 609 873	1 554 542
Varad 30. september	1 564 197	1 534 787
Varad 31. detsember	1 532 963	1 500 904
Varad 31. märts	1 517 773	1 572 259
Varad 30. juuni	1 505 876	1 609 873
Lühiajalised kohustused 30. juuni (eelmine aasta)	303 996	367 624
Lühiajalised kohustused 30. september	276 139	322 785
Lühiajalised kohustused 31. detsember	221 444	212 489
Lühiajalised kohustused 31. märts	234 336	240 074
Lühiajalised kohustused 30. juuni	254 934	303 996
Varad - lühiajalised kohustused 30. juuni (eelmine aasta)	1 305 877	1 186 918
Varad - lühiajalised kohustused 30. september	1 288 058	1 212 002
Varad - lühiajalised kohustused 31. detsember	1 311 519	1 288 415
Varad - lühiajalised kohustused 31. märts	1 283 437	1 332 185
Varad - lühiajalised kohustused 30. juuni	1 250 942	1 305 877
Keskmine varad - lühiajalised kohustused	1 287 967	1 265 079
ROCE	1,5%	4,9%
Tuhandetes eurodes	30.06.2020	31.03.2020
Intressikandvad kohustused	615 659	590 997
Raha ja raha ekvivalendid	21 892	16 462
Netovõlg	593 767	574 535
Omakapital	765 349	793 224
Varad	1 505 876	1 517 773
Omakapitali määr	50,8%	52,3%
Emaettevõtja omanikele kuuluv omakapital	765 349	793 224
Lihhtaktsiate arv	669 882 040	669 882 040
Omakapital aktsia kohta (eurodes aktsia kohta)	1,14	1,18
Netovõlg	593 767	574 535
Jooksev 12 kuud		
Materiaalse põhivara amortisatsioon	90 816	89 173
Immateriaalse põhivara amortisatsioon	7 367	7 177
Amortisatsioon	98 183	96 350
EBITDA	117 772	166 085
Netovõla ja EBITDA suhe	5,0	3,5

KONTAKTANDMED

Registrikood	10238429
Address	Sadama 5 10111, Tallinn Eesti Vabariik
Telefon	+372 6 409 800
Faks	+372 6 409 810
Veebisait	www.tallink.com
Peamine tegevusala	meretransport (reisijate- ja kaubavedu)