

III KV 2020

TALLINK GRUPP AS



Majandusaasta algus	1. jaanuar 2020
Majandusaasta lõpp	31. detsember 2020
Vahearuaude periood	1. juuli 2020 – 30. september 2020

SISUKORD

TEGEVUSARUANNE	3
JUHATUSE KINNITUS	17
AUDITEERIMATA LÜHENDATUD KONSOLIDEERITUD RAAMATUPIDAMISE ARUANNE	18
Konsolideeritud kasumi- ja muu koondkasumi aruanne.....	18
Konsolideeritud finantsseisundi aruanne	19
Konsolideeritud rahavoogude aruanne	20
Konsolideeritud omakapitali muutuste aruanne	21
LÜHENDATUD KONSOLIDEERITUD RAAMATUPIDAMISE VAHEARUANDE LISAD	22
Lisa 1 Üldine informatsioon	22
Lisa 2 Aruande koostamise alused.....	22
Lisa 3 Segmendiaruandlus	23
Lisa 4 Finantstulud ja -kulud	25
Lisa 5 Aktsiakasum.....	25
Lisa 6 Materiaalne põhivara	26
Lisa 7 Immateriaalne põhivara	27
Lisa 8 Intressikandvad võlakohustused.....	28
Lisa 9 Aktsiakapital	29
Lisa 10 Dividendid	29
Lisa 11 Tehingud seotud osapooltega.....	29
JUHATUSE KINNITUS RAAMATUPIDAMISE VAHEARUANDELE	30
ALTERNATIIVSED TULEMUSLIKKUSNÄITAJAD	31
KONTAKTANDMED	34

TEGEVUSARUANNE

Tallink Grupp AS ja tema tütarettevõtted (edaspidi “kontsern”) vedas 2020. aasta kolmandas kvartalis 1,3 miljonit reisijat, mida on 55,8% võrra vähem kui eelmise aasta kolmandas kvartalis. Veetud kaubaveoühikute arv langes eelmise aastaga võrreldes 1,9% võrra. Kontserni auditeerimata müügitulu langes 50,0% ehk 144,0 miljoni euro võrra 143,7 miljoni euroni. Auditeerimata kulumieelne ärikasum (EBITDA) oli 5,7 miljonit eurot (2019. aasta kolmandas kvartalis 83,2 miljonit eurot) ja auditeerimata puhaskahjum 23,9 miljonit eurot (2019. aasta kolmanda kvartali puhaskasum oli 54,6 miljonit eurot).

Kolmandas kvartalis mõjutasid kontserni müügitulu ja majandustulemust järgmised äritegevusega seotud tegurid:

- Covid-19 ja sellega seotud reisi piirangud;
- sõidugraafikute muudatuste tõttu 7% võrra vähenenud reiside arv;
- maksimaalset täituvust sätestavad piirangud kruisilaevadel.

Koroonaviiruse haiguse mõju (Covid-19) ja reisi piirangud

Kolmanda kvartali tegevustele avaldasid ulatuslikku mõju Covid-19 kaasnenud olukord, rahvusvahelised reisi piirangud ning reisimist mittesooisiv kommunikatsioon ametivõimudelt. Olgugi, et piirangud enamustel turgudel olid varasemast leebemad kuni septembri keskpaigani, kehtisid Rootsiga seonduvad rahvusvahelist reisijatevedu puudutavad piirangud terve kvartali vältel.

Kolmandas kvartalis kehtisid mitmed muutused äritegevuses.

- Alates 15. märtsist on peatatud Tallinn–Stockholmi liini igapäevane opereerimine laevadega Baltic Queen ja Victoria I.
- Alates 16. märtsist on peatatud Riia–Stockholmi liini igapäevane opereerimine laevadega Romantika ja Isabelle.
- Alates 19. märtsist on peatatud Helsingi–Stockholmi liini opereerimine laevadega Silja Serenade ja Silja Symphony.
- Tallink City Hotel on suletud alates 18. märtsist ja läbib septembris alanud kapitaalremondi.

Kvartali jooksul suunati laevu paindlikult teistele liinidele.

- Kruisilaev Victoria I suunati Tallinn–Helsingi liinile. Laev tegi ka ühe erikruisi Helsingist Saaremaale, Tallinnast Mariehamni ja Tallinnast Riiga ning neli edasi-tagasi reisi Riia–Stockholmi liinil. Kruisilaev Baltic Queen tegi kaheksa erikruisi Tallinnast Mariehamni ja 15 erikruisi

Kontserni laevadega reisis III kvartalis kokku

1,3

miljonit reisijat

Kontserni III kvartali auditeerimata müügitulu oli

143,7

miljonit eurot



Tallinnast Turusse. Samuti tegi kruisilaev kaks erakorralist edasi-tagasi reisi Tallinn-Stockholmi liinil ning neli erikruisi Helsingi-Riia liinil.

- Kruisilaev Romantika tegi neli erikruisi Riiast Mariehamni ja viis Riiast Helsingisse. Laev tegi ka kaheksa erakorralist edasi-tagasi reisi Riia-Stockholmi liinil kaubavedude liikumise tagamiseks. Kruisilaev Isabelle opereeris Paldiski-Kapellskär liinil.
- Kruisilaev Silja Serenade opereeris Helsingi-Riia liinil. Kruisilaev Silja Symphony tegi 16 erikruisi Stockholmist Visbyse ja kuus Stockholmist Härnösandi.

Eesti-Soome liinide shuttle-laevad Megastar ja Star ning kaubalaev Seawind, Paldiski-Kapellskäri liini kaubalaev Regal Star ning Turu-Stockholmi liini kruisilaevad Baltic Princess ja Galaxy opereerisid oma tavapärasel liinidel. 2020. aasta juulist alates opereerib kaubalaevale Regal Star lisaks Paldiski-Kapellskär liinil ka kaubalaev Sailor.

Personali puudutavad muudatused

Covid-19-st põhjustatud olukorra tõttu kehtisid 2020. aasta kolmandas kvartalis järgmised personali puudutavad muudatused:

- enamus Soome personalist olid ajutiselt koondatud, v.a töötajad, kes täitsid ülesandeid;
- Rootsi personali töökoormus oli vähendatud varieeruvus ulatuses.

Tulenevalt erinevast tööseadusandlusest kontserni tegutsemisriikides, sai kõige efektiivsemalt reageerida ärikeskkonnas toimunud muudatustele Soome lipu all opereerivatel laevadel. Olukord tööjõu vähendamiseks on kõige keerulisem Eestis ja Lätis, kuna seadusandlus ei näe ette palgata puhkusele saatmise võimalust selliselt, et töötajatele rakenduksid ka teised toetusmeetmed. Sellest tulenevalt on Eestis ja Lätis vajalik läbi viia aeganõudev koondamisprotsess, mille positiivne mõju finantstulemustele ilmneb 2021. aasta alguses.

Aruandeperioodi vältel toimusid varasemalt alustatud kollektiivsed koondamised. Kolmandas kvartalis alustati kollektiivsete koondamistega, mis võib neljanda kvartali lõpu seisuga hõlmata potentsiaalselt täiendavat kuni 1 500 töötajat. Aruandekuupäeva seisuga on koondatud enam kui 900 töötajat.

Võrreldes eelmise aasta sama perioodiga vähenesid töötajate keskmine arv kvartali jooksul ning töötajate arv kvartali lõpu seisuga, vastavalt 18,8% ja 19,9%.

Toetusmeetmed

Kontsern on kvartali jooksul saanud otseseid rahalisi toetusi kokku summas 3,8 miljonit eurot Rootsi riigi ajutise töötasu kompensatsioonimeetme näol.

2020. aasta teises kvartalis kiitis Eesti Vabariigi Riigikogu heaks seaduse muudatuse, millega vabastatakse laevad alates käesoleva aasta aprillist kaheteistkümneks kuuks veeteetasu maksmise kohustusest. Veeteetasu maksmise kohustusest vabastamise mõju kolmandas kvartalis oli kokku 1,1 miljonit eurot.

Tegevused likviidsuse parandamiseks

30. juulil 2020 otsustas aktsionäride üldkoosolek 2019. majandusaasta puhaskasumist dividende mitte maksta.

Covid-19 olukorra põhjustatud likviidsusprobleemide leevendamiseks lubati kontserni ettevõtetele maksude tasumist edasi lükata. Kolmanda kvartali lõpu seisuga ulatus edasilükatud maksukohustus 9,5 miljoni euroni, mille tasumine toimub kuni 2021. aasta sügiseni.

Lisameetmena pikendas kontsern oma tarnijate arvete maksetähtaegasid.

Müügitulu ja segmendid

2020. aasta kolmandas kvartalis vähenes kontserni kogu müügitulu 144,0 miljoni euro võrra 143,7 miljoni euroni. 2019. aasta kolmandas kvartalis oli kogu müügitulu 287,8 miljonit eurot ja 2018. aastal 283,6 miljonit eurot.

Laevaliinide opereerimise müügitulu (põhitegevus) vähenes 136,2 miljoni euro võrra 132,2 miljoni euroni. Reisijateveole ja kõikide liinide segmendi tulemile avaldas märkimisväärset mõju jätkuv Covid-19 viirusest tulenev eriolukord ning kehtestatud reisipiirangud.

Eesti-Soome vahelistel laevaliinidel veetud reisijate arv langes 39,3%, ent veetud kaubaveoühikute maht kasvas 7,4% võrra võrreldes eelmise aasta sama perioodiga. Eesti-Soome liinide müügitulu vähenes 32,0 miljoni euro võrra ja oli 70,2 miljonit eurot. Segmendi tulem vähenes 29,7 miljoni euro võrra 3,3 miljoni euroni. Eesti-Soome liini tulemused sisaldavad ka Tallinn-Turu ja Tallinn-Mariehamn liinide opereerimist.

Soome-Rootsi vahelistel laevaliinidel veetud reisijate arv langes eelmise aasta sama perioodiga võrreldes 61,0% võrra ja transporditud kaubaveoühikute maht 10,4% võrra. Liinide müügitulu vähenes 52,1 miljoni euro võrra 54,3 miljoni euroni ja segmendi tulem vähenes 30,7 miljoni euro võrra -10,1 miljoni euroni. Soome-Rootsi liini tulemused sisaldavad ka Helsingi-Riia liini opereerimist ning erikruisi Stockholmist Visbyse ja Härnösandi.

Eesti-Rootsi vahelistel laevaliinidel vähenes veetud reisijate arv 95,7% võrra, transporditud kaubaveoühikute maht langes seevastu vaid 6,8% võrra. Segmendi müügitulu langes 31,0 miljoni euro võrra 5,0 miljoni euroni ning segmendi tulem vähenes 10,6 miljoni euro võrra -3,5 miljoni euroni. Eesti-Rootsi liinide tulemused kajastavad Paldiski-Kapellskäri liini opereerimist ning Tallinn-Stockholmi liini piiratud opereerimist septembris.

Läti-Rootsi liinil igapäevast opereerimist kvartali jooksul ei toimunud. Kvartali jooksul veetud reisijate arv ja kaubaühikute maht vähenesid vastavalt 90,0% ja 84,7% võrra, peegeldades liini piiratud mahus opereerimist. Laevaliini müügitulu vähenes eelmise aastaga võrreldes 21,1 miljoni euro võrra ja oli 2,7 miljonit eurot. Segmendi tulem vähenes 8,8 miljoni euro võrra -3,5 miljoni euroni. Läti-Rootsi liini tulemused kajastavad Riia-Stockholmi liini piiratud opereerimist ning erikruisi Riias Helsingisse ja Mariehamni kruisilaevaga Romantika.

Muu segmendi müügitulu langes kokku 9,9 miljoni euro võrra ja oli 12,6 miljonit eurot. Languse tingisid peamiselt märkimisväärselt langenud majutuse müük ning väiksem hotellides pakutavate teenuste tulu. Segmendi müügitulule avaldasid positiivset mõju kasv veebipoe müügitulus, Burger King restoranide avamine ning tulu sildumisteenuse osutamisest Tallinna Vanasadamas.

Kasum

Kontserni 2020. aasta kolmanda kvartali brutokasum vähenes eelmise aasta sama perioodiga võrreldes 89,7 miljoni euro võrra ja oli -3,0 miljonit eurot. EBITDA vähenes 77,5 miljoni euro võrra ja moodustas 5,7 miljonit eurot.

Kontserni majandustulemusi mõjutasid majandusaasta kolmandas kvartalis järgnevad asjaolud:

- Tegevuskulude oluline vähenemine;
- ühekordsete koondamiskulude negatiivne mõju summas 3,1 miljonit eurot;
- toetusmeetmete positiivne mõju, sisaldades ajutisi töötasu kompenseerimise abimeetmeid Rootsist ja laevade veeteetade maksamise kohustusest vabastamist Eestis.

Kontserni varade amortisatsioonikulu kasvas eelmise aastaga võrreldes 1,6 miljoni euro võrra ja oli 25,4 miljonit eurot. Netofinantskulud vähenesid eelmise aastaga võrreldes 0,6 miljoni euro võrra.

Kontserni auditeerimata puhaskahjum oli 2020. aasta kolmandas kvartalis 23,9 miljonit eurot ehk 0,036 eurot aktsia kohta. 2019. aasta samal perioodil oli puhaskasum 54,6 miljonit eurot ehk 0,082

eurot aktsia kohta võrreldes 2018. aasta kolmanda kvartali puhaskasumiga suuruses 46,1 miljonit eurot ehk 0,069 eurot aktsia kohta.

2020. majandusaasta esimese 9 kuu tulemused

2020. majandusaasta esimese 9 kuuga (1. jaanuar – 30. september) vedas kontsern kokku 3,3 miljonit reisijat, mida on 56,3% võrra vähem kui eelmise aasta sama perioodi jooksul. Kontserni 9 kuu auditeerimata müügitulu vähenes 49,7% võrra ja oli kokku 363,6 miljonit eurot. Auditeerimata kulumieelne ärikasum (EBITDA) oli 6,9 miljonit eurot (2019. aasta esimesed 9 kuud: 137,7 miljonit eurot) ja auditeerimata puhaskahjum oli 81,5 miljonit eurot (2019. aasta esimesed 9 kuud: 44,2 miljonit eurot kasumit)

2020. aasta 9 kuu finantstulemust mõjutasid järgnevad asjaolud:

- Muudatused laevade ja hotellide tegevuses Covid-19 olukorra ning reisi piirangute tõttu;
- kokku 79 päeva kestnud kuue laeva planeeritud hooldustööd (2019. aasta esimese 9 kuu jooksul 124 hooldustööde päeva);
- ühekordsete koondamiskulude negatiivne mõju summas 5,1 miljonit eurot;
- erinevad otsesed rahalised toetused.



Investeeringud

2020. aasta kolmandas kvartalis olid kontserni investeeringud kokku 53,8 miljonit eurot, millest suurem osa ehk 49,4 miljonit eurot oli seotud uue shuttle-laeva MyStar ehitusega.

Lisaks tehti investeeringuid veebipõhiste broneerimis- ja müügisüsteemide ning teiste administratiivsüsteemide arendamiseks. Samuti tehti investeeringuid seoses Burger King restoranide avamisega.

Dividendid

Tulenevalt halvenenud tegevuskeskkonnast ning ettevõtte pikaajalisi huve silmas pidades tegi aktsionäride üldkoosolek otsuse 2019. majandusaasta puhaskasumist dividende mitte maksta.

Finantsseisund

Kontserni netovõlg suurenes kolmandas kvartalis 46,7 miljoni euro võrra ja oli kokku 640,5 miljonit eurot. Netovõla ja EBITDA suhe oli kolmanda kvartali lõpu seisuga 15,9.

Kolmanda kvartali lõpus moodustasid kontserni likviidsed vahendid (raha ja raha ekvivalendid ning kasutamata arvelduskrediit) 115,0 miljonit eurot (30. septembril 2019 108,1 miljonit eurot).

30. septembril 2020 oli kontsernil raha ja raha ekvivalente kokku 30,7 miljonit eurot (30. septembril 2019 38,2 miljonit eurot) ja kasutamata arvelduskrediiti 84,3 miljonit eurot (30. septembril 2019 69,8 miljonit eurot).



Põhinäitajad

Perioodi kohta	III KV 2020	III KV 2019	Muutus %
Müügitulu (miljonites eurodes)	143,7	287,8	-50,0%
Brutokahjum/-kasum (miljonites eurodes)	-3,0	86,7	-103,5%
EBITDA ¹ (miljonites eurodes)	5,7	83,2	-93,2%
EBIT ¹ (miljonites eurodes)	-19,7	59,4	-133,1%
Aruandeperioodi puhaskahjum/-kasum (miljonites eurodes)	-23,9	54,6	-143,7%
Amortisatsioon (miljonites eurodes)	25,4	23,8	6,6%
Investeeringud ^{1 2} (miljonites eurodes)	53,8	7,1	653,7%
Aktsiate kaalutud keskmine arv	669 882 040	669 882 040	0,0%
Kahjum/kasum aktsia kohta ¹	-0,036	0,082	-143,7%
Reisijate arv	1 314 301	2 974 790	-55,8%
Kaubaveoühikute arv	91 578	93 329	-1,9%
Keskmine töötajate arv	6 031	7 425	-18,8%
Perioodi lõpu seisuga	30.09.2020	30.06.2020	Muutus %
Varad kokku (miljonites eurodes)	1 542,9	1 505,9	2,5%
Kohustused kokku (miljonites eurodes)	801,4	740,5	8,2%
Intressikandvad kohustused (miljonites eurodes)	671,2	615,7	9,0%
Netovõlg ¹ (miljonites eurodes)	640,5	593,8	7,9%
Netovõla ja EBITDA suhe ¹	15,9	5,0	215,3%
Omakapital kokku (miljonites eurodes)	741,5	765,3	-3,1%
Omakapitali määär ¹ (%)	48%	51%	
Lihtaktsiate arv	669 882 040	669 882 040	0,0%
Omakapital aktsia kohta ¹	1,11	1,14	-3,1%
Suhtarvud ¹	III KV 2020	III KV 2019	
Brutokahjumi/-kasumi marginaal (%)	-2,1%	30,1%	
EBITDA marginaal (%)	4,0%	28,9%	
EBIT marginaal (%)	-13,7%	20,6%	
Puhaskahjumi/-kasumi marginaal (%)	-16,6%	19,0%	
ROA (%)	-3,9%	4,5%	
ROE (%)	-9,6%	5,1%	
ROCE (%)	-4,6%	5,4%	

¹ ESMA juhenditele vastavad alternatiivsed tulemuslikkusnäitajad on esitatud vahearuanne osas Alternatiivsed tulemuslikkusnäitajad.

² Ei sisalda kasutusõiguse varade lisandumisi.

Müügitulu ja tulem segmentide lõikes

Järgnev tabel annab ülevaate kvartalite müügitulu ja tulemi dünaamikast geograafiliste segmentide lõikes.

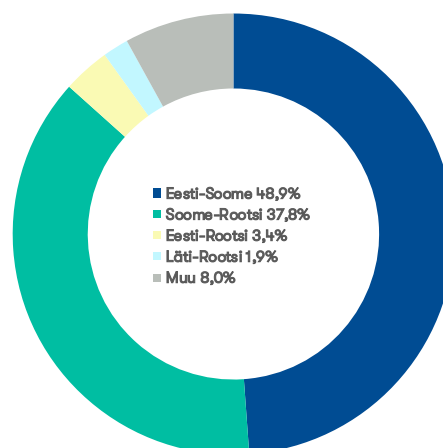
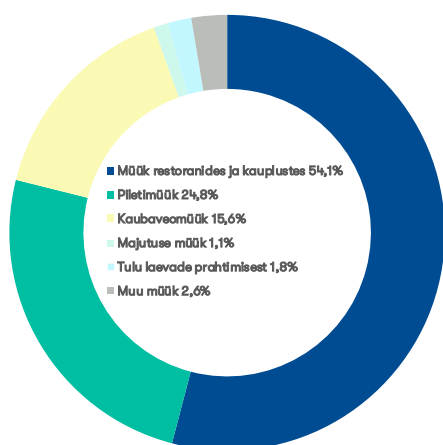
		III KV 2019	IV KV 2019	I KV 2020	II KV 2020	III KV 2020	III KV Muutus
Eesti - Soome	Reisijad (tuhandetes)	1 534	1 200	848	323	932	-39,3%
	Kaubaveoühikud (tuhandetes)	60	58	65	60	64	7,4%
	Müügitulu (miljonites eurodes)	102,2	86,5	59,2	33,6	70,2	-31,3%
	Segmenti tulem ¹ (miljonites eurodes)	33,0	18,9	3,3	-2,4	3,3	-89,9%
Soome - Rootsi	Reisijad (tuhandetes)	882	676	470	54	344	-61,0%
	Kaubaveoühikud (tuhandetes)	19	20	21	18	17	-10,4%
	Müügitulu (miljonites eurodes)	106,4	80,5	57,2	16,2	54,3	-49,0%
	Segmenti tulem ¹ (miljonites eurodes)	20,6	2,0	-8,2	-18,4	-10,1	-149,1%
Eesti - Rootsi	Reisijad (tuhandetes)	302	224	141	8	13	-95,7%
	Kaubaveoühikud (tuhandetes)	11	11	11	9	10	-6,8%
	Müügitulu (miljonites eurodes)	36,0	26,4	17,2	5,2	5,0	-86,2%
	Segmenti tulem ¹ (miljonites eurodes)	7,1	-0,1	-4,7	-4,9	-3,5	-149,2%
Läti - Rootsi	Reisijad (tuhandetes)	257	181	109	3	26	-90,0%
	Kaubaveoühikud (tuhandetes)	4	4	3	0	1	-84,7%
	Müügitulu (miljonites eurodes)	23,8	16,1	10,1	1,3	2,7	-88,6%
	Segmenti tulem ¹ (miljonites eurodes)	5,3	-0,9	-5,3	-4,2	-3,5	-167,1%
Muu	Müügitulu (miljonites eurodes)	22,4	18,5	12,5	8,7	12,6	-44,0%
	Segmenti tulem ¹ (miljonites eurodes)	5,6	2,8	0,8	0,6	1,5	-73,3%
	Segmentidevaheline müük (mln eurode)	-3,0	-1,6	-1,3	-0,1	-1,0	66,4%
	Müügitulu kokku (miljonites eurodes)	287,8	226,4	154,9	65,0	143,7	-50,0%
	EBITDA (miljonites eurodes)	83,2	33,4	-1,3	2,4	5,7	-93,2%
	Segmenti tulem ¹ kokku (mln eurodes)	71,6	22,7	-14,1	-29,2	-12,3	-117,2%
	Puhaskasum/-kahjum	54,6	5,5	-30,2	-27,4	-23,9	-143,7%

¹ Segmenti tulem on tulem enne üldhaldus-, finantskulusid ja makse.

Järgnev tabel annab ülevaate kvartalite müügitulu dünaamikast ärisegmentide lõikes:

Müügitulu (miljonites eurodes)	III KV 2019	IV KV 2019	I KV 2020	II KV 2020	III KV 2020	III KV Muutus
Müük laevadel ja maismaal asuvates restoranides ja kauplustes	157,4	133,8	86,9	26,2	77,7	-50,6%
Piletimüük	86,3	51,0	31,6	12,9	35,7	-58,6%
Kaubaveomüük	28,7	29,1	28,1	22,4	22,5	-21,5%
Majutuse müük	5,7	3,2	2,1	0,2	1,5	-73,2%
Tulu laevade prahtimisest	2,0	2,3	2,5	2,5	2,5	25,0%
Muu	7,8	7,0	3,7	0,7	3,8	-51,1%
Müügitulu kokku	287,8	226,4	154,9	65,0	143,7	-50,0%

Järgnevad graafikud annavad ülevaate majandusaasta kolmanda kvartali müügitulu jagunemisest ärisegmentide ja geograafiliste segmentide lõikes.



Turuülevaade

Järgnev tabel annab ülevaate 2020. ja 2019. majandusaasta kolmanda kvartali jooksul transporditud reisijatest, kaubaveoühikutest ja sõiduautodest.

Reisijad	III KV 2020	III KV 2019	Muutus	9K 2020	9K 2019	Muutus
Eesti-Soome	931 507	1 533 573	-39,3%	2 101 915	3 915 663	-46,3%
Soome-Rootsi	344 004	881 948	-61,0%	867 595	2 218 844	-60,9%
Eesti-Rootsi	13 040	302 147	-95,7%	161 921	729 070	-77,8%
Läti-Rootsi	25 750	257 122	-90,0%	137 812	618 828	-77,7%
Kokku	1 314 301	2 974 790	-55,8%	3 269 243	7 482 405	-56,3%

Kaubaveoühikud	III KV 2020	III KV 2019	Muutus	9K 2020	9K 2019	Muutus
Eesti-Soome	64 387	59 958	7,4%	188 706	183 719	2,7%
Soome-Rootsi	16 745	18 679	-10,4%	55 416	58 154	-4,7%
Eesti-Rootsi	9 809	10 527	-6,8%	29 518	31 687	-6,8%
Läti-Rootsi	637	4 165	-84,7%	4 310	12 429	-65,3%
Kokku	91 578	93 329	-1,9%	277 950	285 989	-2,8%

Sõiduautod	III KV 2020	III KV 2019	Muutus	9K 2020	9K 2019	Muutus
Eesti-Soome	233 640	243 276	-4,0%	479 559	638 272	-24,9%
Soome-Rootsi	38 092	68 249	-44,2%	65 029	130 780	-50,3%
Eesti-Rootsi	966	22 564	-95,7%	10 025	49 832	-79,9%
Läti-Rootsi	3 037	19 636	-84,5%	13 893	48 405	-71,3%
Kokku	275 735	353 725	-22,0%	568 506	867 289	-34,5%

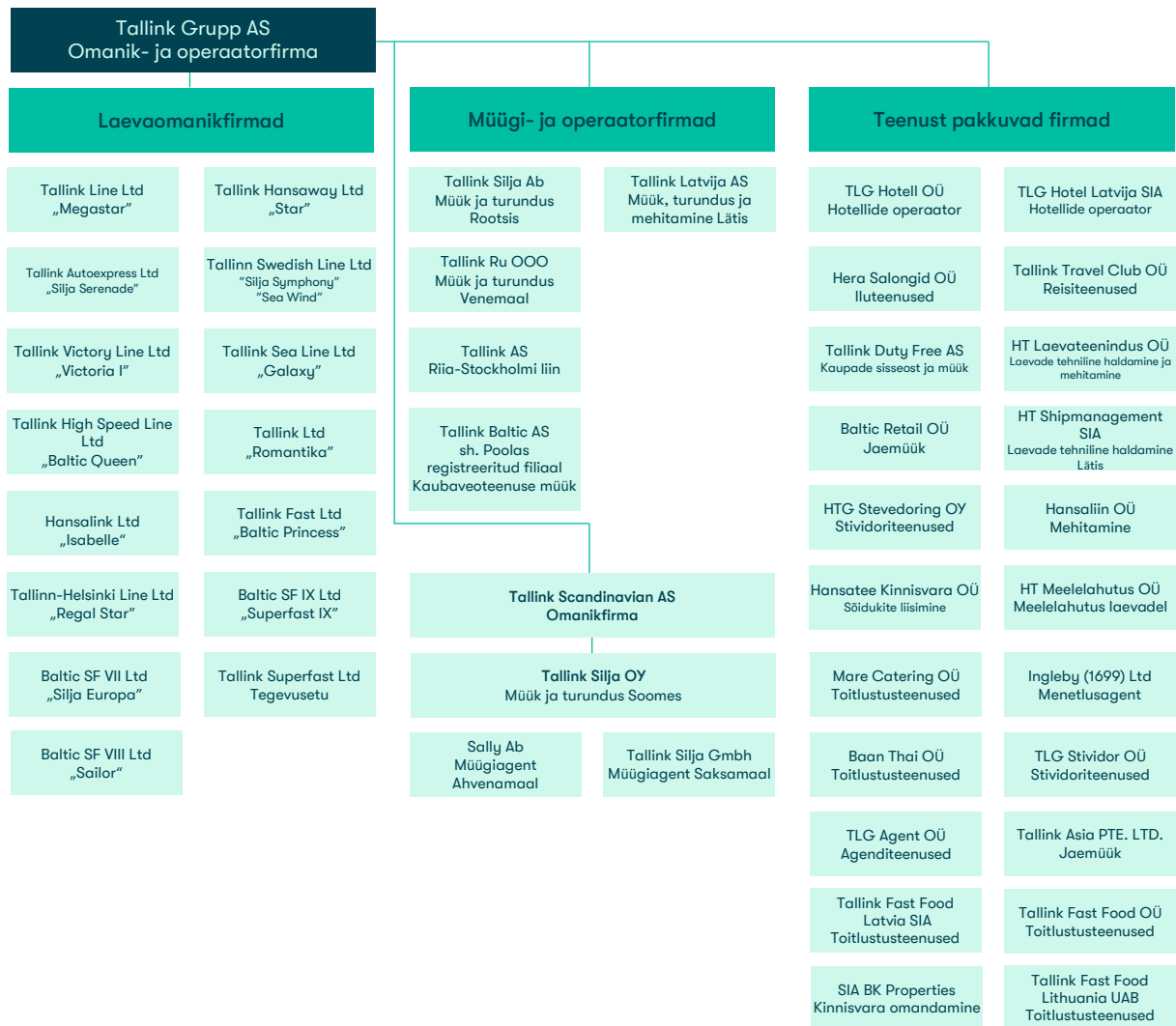
Kontserni turuosad opereeritavatel liinidel olid 30. septembril 2020 lõppenud 12-kuulisel perioodil järgmised:

- Kontsern vedas Tallinna ja Helsingi vahelisel liinil ligikaudu 58% reisijatest ja 60% ro-ro kaubaveo ühikutest;
- Kontsern vedas Soome ja Rootsi vahelistel liinidel ligikaudu 55% reisijatest ja 28% ro-ro kaubaveo ühikutest;
- Kontsern oli ainus igapäevase reisijateveo teenuse pakkuja Eesti ja Rootsi vahel*;
- Kontsern oli ainus igapäevase reisijate- ja kaubaveo teenuse pakkuja Riia ja Stockholmi vahel*.

* Igapäevane veoteenus peatatud alates 2020. aasta märtsi keskpaigast.

Kontserni struktuur

Aruandekuupäeva seisuga kuulus kontserni 47 äriühingut. Kõik tütarettevõtted kuuluvad sajaprotsendiliselt Tallink Grupp AS-ile. Järgnev graafik kajastab kontserni struktuuri aruandekuupäeva seisuga.



Kontsernile kuulub ka 34% Tallink Takso AS-ist.

Personal

30. septembri 2020 seisuga töötas kontsernis 5 726 töötajat (30. septembril 2019: 7 146). Järgnev tabel annab detailsema ülevaate kontserni personali jaotusest.

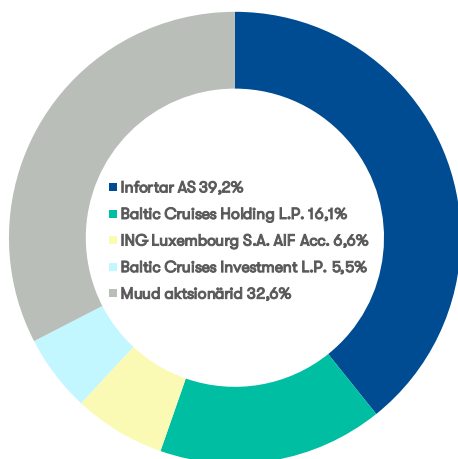
	Keskmine, III KV			Keskmine, 9K			Lõpu seisuga, III KV		
	2020	2019	Muutus	2020	2019	Muutus	2020	2019	Muutus
Maismaal kokku	1 603	1 655	-3,1%	1 596	1 657	-3,7%	1 581	1 613	-2,0%
Eesti ¹	992	974	1,8%	982	972	1,0%	977	968	0,9%
Soome	407	448	-9,2%	414	447	-7,4%	405	416	-2,6%
Rootsi	126	146	-13,7%	118	152	-22,4%	121	143	-15,4%
Läti	60	70	-14,3%	63	68	-7,4%	60	69	-13,0%
Venemaa	12	11	9,1%	13	12	8,3%	12	11	9,1%
Saksamaa	6	6	0,0%	6	6	0,0%	6	6	0,0%
Laevadel	4 093	5 239	-21,9%	4 543	5 120	-11,3%	3 840	5 032	-23,7%
Hotellides ²	335	531	-36,9%	404	519	-22,2%	305	501	-39,1%
Kokku	6 031	7 425	-18,8%	6 543	7 296	-10,3%	5 726	7 146	-19,9%

¹ 2020. aasta maismaa Eesti personal sisaldab Burger Kingi restoranide töötajaid, 2020. aasta kolmanda kvartali lõpu seisuga 127 inimest.

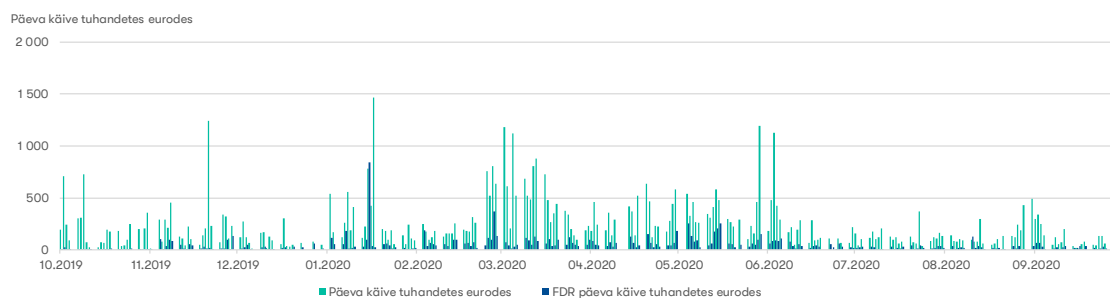
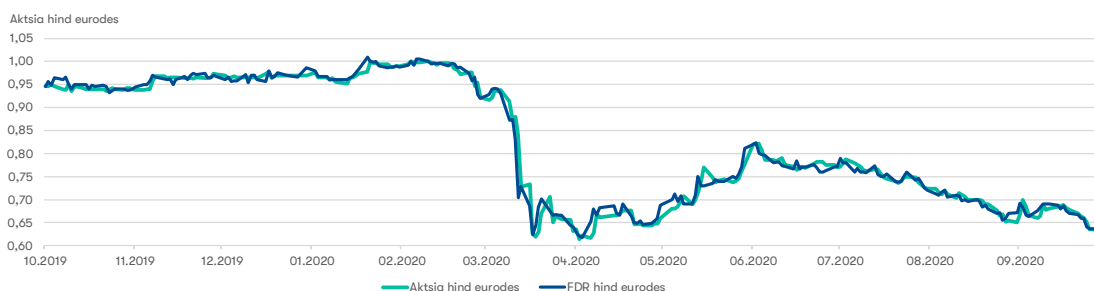
² Hotelli personal ei ole arvestatud „Maismaal kokku” personali hulka.

Aksionärid ja aktsia hind

30. septembri 2020 seisuga oli Tallink Grupp AS-il 21 667 aktsionäri ja hoidmistunnistuse (Finnish Depository Receipts) omanikku. Järgnev graafik näitab Tallink Grupp AS-i suurimate aktsionäride aktsiaosalust 30. septembri 2020 seisuga.



Tallink Grupp AS-i aktsiad on noteeritud Tallinna Börsil alates 9. detsembrist 2005, kauplemistunnuse TAL1T all. Alates 3. detsembrist 2018 on Tallink Grupp AS-i aktsiad noteeritud hoidmistunnistustena (Finnish Depository Receipts) Nasdaq Helsinki väärtpaberibörsil, kauplemistunnuse TALLINK all. Aruandekuupäeval oli aktsia sulgemishind Nasdaq Balti börsil 0,63 eurot aktsia kohta ja Nasdaq Helsinki börsil 0,64 eurot hoidmistunnistuse kohta. Alljärgnev graafik annab ülevaate aktsia ja hoidmistunnistuse hinna liikumisest ning kauplemise käibest viimase kaheteistkümne kuu jooksul.



Juhtivtöötajad

Nõukogu

Tallink Grupp AS-i nõukogus on seitse liiget:

- Hr Enn Pant, esimees
- Hr Toivo Ninnas
- Pr Eve Pant
- Hr Ain Hanschmidt
- Hr Colin Douglas Clark
- Hr Kalev Järvelill
- Hr Raino Paron

Juhatus

Tallink Grupp AS-i juhatuses on viis liiget:

- Hr Paavo Nõgene, esimees
- Hr Lembit Kitter
- Pr Kadri Land
- Hr Harri Hanschmidt
- Pr Piret Mürk-Dubout

Majanduskeskkond

Kontsern peab oma koduturgudeks Soomet, Rootsit, Eestit ja Lätit. Kontsern on kõige tundlikum Soome majandusolude arengute suhtes. Kontserni mõjutavad olulisel määral ka arengud Eesti ja Rootsi majanduskeskkonnas.

2020. aasta kolmandas kvartalis domineerisid majanduskeskkonda Covid-19 olukord ning sellest tulenevad piirangud ning reisimist mittedoostav kommunikatsioon ametivõimudelt. Kvartali alguseks oli Covid-19 olukord paranenud ning enamus koduturgudel seatud piirangutest olid kaotatud, välja arvatud Rootsis seonduvad. Septembri keskpaigas kehtestati uued reisijatevedu takistavad piirangud.

Kui paindlikum seadusandlus on võimaldanud Soome ja Rootsi töötajatel olla ajutiselt koondatud, on sarnaselt paljudele teistele äriühingutele kontserni Eesti ja Läti ettevõtetes toimunud ulatuslikud koondamisprotsessid. Säärased erinevused turgudel kajastuvad ka tarbija kindlustundes, mis OECD andmete kohaselt taastus kvartali vältel Rootsis ja Soomes arvestataval määral, kuid jäi Eestis ja Lätis jätkuvalt madalale tasemele.

Kontserni jaoks väljendus tarbijate mõnevõrra taastunud kindlustunne Rootsis ja Soomes suurenenud nõudluses suvel toimunud erikriiside järele. Üldine nõudlus reisimisele püsis aga erinevate takistavate tegurite tõttu madal. Rahvusvahelised reisimise piirangud ja vähenenud lennuliiklus tähendas ka väljastpoolt koduturge tulevate reisijate nõudluse sisulist puudumist ning tulenevalt riiklikest reisimise ja piiriületuse piirangutest oli Rootsi liinidel võimalik osutada sisuliselt vaid rahvusvahelist kaubaveo teenust.

Kaubaveo turul läks kolmandas kvartalis reisijate ärist paremini, mida toetas ettevõtete kindlustunde taastumine enamustel koduturgudel, välja arvatud Soomes. Sõidugraafikute muudatustest ning tihedast hinnakonkurentsist tingituna langesid aga nii kaubaveoühikute arv kui ka keskmine ühikutulu.

2020. aasta kolmandas kvartalis vähenes eurodes mõõdetud kütuse hind aastatagusega võrreldes keskmiselt 40%. Sama perioodiga võrreldes langes kontserni kütusekulu 36%. Lisaks turuhinna

langusele mõjutasid kütusekulu ka muudatused sõidugraafikutes ning turuhinnast kõrgemal tasemel tehtud hinna fikseerimise kokkulepe.

Lähitulevikus on peamised riskid seotud eelkõige Covid-19 globaalsete ja piirkondlike arengutega, sellega seotud reisimise ja muu majandusliku tegevuse piirangutega, majandusliku kahju ning negatiivse mõju ulatusega kohalikule ja rahvusvahelisele kaubandusele.

Sündmused III kvartalis

Uue shuttle-laeva MyStar ettemaks

Uue shuttle-laeva ettemaksu osamaksed, kokku summas 37,1 miljoni eurot, tehti 2020. aasta kolmandas kvartalis.

Dividendid

30. juulil 2020 otsustas aktsionäride üldkoosolek 2019. majandusaasta puhaskasumist dividende mitte maksta.

Arvelduskrediidi limiidi suurendamine

Kolmandas kvartalis suurendas kontsern oma olemasolevat SEB Pank AS-i arvelduskrediidi limiiti 20,0 miljoni euro võrra. Arvelduskrediidi limiidi suurendamine aitab parandada kontserni likviidsust.

Suuremahuline reorganiseerimine

2020. aasta septembris algatas kontsern täiendava kollektiivse koondamise protsessi erinevates kontserni kuuluvates ametiühingutes. Kollektiivse koondamise protsessid algatati Eestis ja Lätis.

Tallink City Hotel'i renoveerimine

Tallinnas asuv Tallink City Hotel läbib kapitaalremondi, mille tööd algasid 2020. aasta septembris. Hotelli uuendustööd kestavad kuni 2021. aasta mai lõpuni ning hotell plaanitakse taas avada järgmise aasta juunis.

Burger King restoranide avamine

Kontsern jätkas ettevalmistustega Burger Kingi restoranide avamiseks. Kvartali jooksul avati üks restoran Tartus. Kontsern on kindlustanud esimeste, 2020. aasta neljandas kvartalis, Lätis ja Leedus avatavate restoranide asukohad.

Sündmused pärast aruandekuupäeva ja tulevikuväljavaade

Uue shuttle-laeva MyStar ettemaks

Uue shuttle-laeva ettemaksu viimane osamakse summas 12,4 miljonit eurot tehakse 2020. aasta neljandas kvartalis.

Koostöö läbirääkimised ametiühingutega

2020. aasta oktoobris alustasid kontserni Soome ja Rootsi äriühingud koostöö läbirääkimisi ametiühingute esindajatega, millele võivad järgneda muudatused organisatsiooni struktuuris, koondamised, töötundide vähendamine ning ajutised koondamised.

Tallink Hotel Riga tegevuse peatamine

Tallink Hotel Riga tegevus peatati alates 18. oktoobrist 2020. Hotell on suletud kuni 2021. aasta kevadeni, kui tegevuskeskkond ei parane varem.

Tulud

Kontserni tulud ei ole kuust kuusse samad. Tegevuse kõrghooaeg on suvi. Juhatuse hinnangul, mis põhineb varasemate majandusaastate kogemustel, teenib kontsern valdava osa oma tuludest ja kasumist suvekuudel (juunist augustini). Juhatuse hinnangul kontsern 2020. majandusaastal kasumit ei teeni.

Tulenevalt Covid-19 põhjustatud oluolukorra jätkumisest on tulude teenimise väljavaade muutunud ebakindlaks ning sõltub suuresti välistest teguritest nagu riikide otsustest nii reisi piirangute kaotamise ajastuse osas, reisiliikluse lubamisest ning niisamuti turu taastumise pikkusest.

Uurimis- ja arendusprojektid

Tallink Grupp AS-il ei ole hetkel käsil märkimisväärsed teadus- ja arendusprojekte. Kontsern otsib igapäevaselt võimalusi tegevuse laiendamiseks ja ettevõtte tulemuste parandamiseks.

Kontsern otsib pidevalt innovaatilisi võimalusi oma laevade ja ka reisijateala tehnoloogia uuendamiseks, et parandada ettevõtte üldisi majandustulemusi tänapäevaste lahenduste abil. Hetkel on koostöös Tallinna ja Helsingi sadamatega käimas Euroopa Ühendamise Rahastu (CEF) kaasabiga teostatav koostööprojekt laevadele kaldaelektri süsteemide installeerimiseks. Teine projekt, mis on käimas koostöös Tallinna Tehnikaülikooliga (TalTech), hõlmab targa autoteeki lahenduste väljatöötamist.

Lisaks osaleb kontsern Euroopa Kosmoseagentuuri rahastatavas uurimisprojekti, mille eesmärk on töötada välja laevade autonoomse navigeerimise tehnoloogia, kasutades erinevaid sensorite kombinatsioone, masinõpet ja tehisintellekti.

Riskid

Mitmesugused riskid võivad kontserni äritegevust, finantsseisundit ja majandustulemusi oluliselt mõjutada. Sellised riskid pole aga ainsad võimalikud ohud. Kontserni võivad mõjutada ka riskid ja asjaolud, mida praegu peame ebaolulisteks või ebatõenäolisteks. Allpool on loetletud riskitegurid, mille järjestus ei väljenda nende realiseerumise tõenäosust ega võimalikku mõju kontserni äritegevusele:

- Covid-19-st põhjustatud olukord ja arengud
- riiklikud piirangud ettevõtlusele
- õnnetused, katastroofid;
- makromajanduslikud sündmused;
- õigusaktide muudatused;
- suhted ametiühingutega;
- kütusehindade ja intressimäärade tõus;
- turu- ja kliendikäitumine

JUHATUSE KINNITUS

Kinnitame, et meie parima teadmise kohaselt kajastab Tallink Grupp AS-i 2020. aasta kolmanda kvartali tegevusaruanne õigesti ja õiglaselt kontserni arengut, majandustulemusi ja finantsseisundit ning annab ülevaate peamistest riskidest ja ebaselgustest.



Paavo Nõgene
Juhatusesimees




Lembit Kitter
Juhatuseliige



Kadri Land
Juhatuseliige



Harri Hanschmidt
Juhatuseliige



Piret Mürk-Dubout
Juhatuseliige



Tallinnas, 5. november 2020

AUDITEERIMATA LÜHENDATUD KONSOLIDEERITUD RAAMATUPIDAMISE ARUANNE

Konsolideeritud kasumi- ja muu koondkasumi aruanne

Auditeerimata, tuhandetes eurodes	III KV 2020	III KV 2019	9K 2020	9K 2019
Müügitulu (lisa 3)	143 747	287 771	363 639	722 744
Müüdid kaupade ja teenuste kulud	-146 771	-201 089	-388 730	-564 929
Brutokahjum/-kasum	-3 024	86 682	-25 091	157 815
Müügi- ja turunduskulud	-9 260	-15 108	-30 528	-51 362
Üldhalduskulud	-12 061	-12 897	-35 090	-42 408
Muud äritulud	4 695	713	22 365	1 876
Muud ärikulud	-14	2	-93	-23
Kahjum äritegevusest	-19 664	59 392	-68 437	65 898
Finantstulud (lisa 4)	0	-104	1	991
Finantskulud (lisa 4)	-4 160	-4 609	-12 860	-14 446
Kahjum/kasum enne tulumaksu	-23 824	54 679	-81 296	52 443
Tulumaks	-64	-70	-161	-8 199
Aruandeperioodi puhaskahjum/-kasum	-23 888	54 609	-81 457	44 244
Emaettevõtte omanikele kuuluv aruandeperioodi puhaskahjum/-kasum	-23 888	54 609	-81 457	44 244
Muu koondkasum				
<i>Kirjed mida võidakse edaspidi ümber klassifitseerida kasumiaruandesse</i>				
Välismaiste äriüksuste ümberarvestusel tekkinud valuutakursivahed	46	34	127	456
Perioodi muu koondkasum kokku	46	34	127	456
Perioodi koondkahjum/-kasum kokku	-23 842	54 643	-81 330	44 700
Emaettevõtte omanikele kuuluv perioodi koondkahjum/-kasum kokku	-23 842	54 643	-81 330	44 700
Kahjum/kasum aktsia kohta (eurodes, lisa 5)	-0,036	0,082	-0,122	0,066

Konsolideeritud finantsseisundi aruanne

Auditeerimata, tuhandetes eurodes	30.09.2020	30.09.2019	31.12.2019
VARAD			
Raha ja raha ekvivalendid	30 671	38 237	38 877
Nõuded ostjate vastu ja muud nõuded	25 690	48 271	37 606
Ettemaksud	10 664	12 775	6 805
Tulumaksu ettemakse	22	44	67
Varud	32 506	40 440	37 255
Käibevara	99 553	139 767	120 610
Kapitaliosaluse meetodil kajastatud investeeringud	403	407	403
Muud finantsvarad ja ettemaksud	2 228	326	1 619
Edasilükkunud tulumaksu vara	18 674	17 934	18 674
Kinnisvarainvesteeringud	300	300	300
Materiaalne põhivara (lisa 6)	1 380 154	1 360 619	1 347 093
Immateriaalne vara (lisa 7)	41 620	44 844	44 264
Põhivara	1 443 379	1 424 430	1 412 353
VARAD KOKKU	1 542 932	1 564 197	1 532 963
KOHUSTUSED JA OMAKAPITAL			
Intressikandvad võlakohustused (lisa 8)	145 547	94 421	89 198
Võlad tarnijatele ja muud võlad	102 923	99 107	98 926
Võlad omanikele	6	46 876	6
Tulumaksukohustus	30	0	0
Ettemakstud tulud	27 314	35 735	33 314
Lühiajalised kohustused	275 820	276 139	221 444
Intressikandvad võlakohustused (lisa 8)	525 605	470 400	488 682
Pikaajalised kohustused	525 605	470 400	488 682
Kohustused kokku	801 425	746 539	710 126
Aksiikapital (lisa 9)	314 844	314 844	314 844
Ülekurss	663	663	663
Reservid	70 685	70 415	69 608
Jaotamata kasum	355 315	431 736	437 722
Emaettevõtja omanikele kuuluv omakapital	741 507	817 658	822 837
Omakapital kokku	741 507	817 658	822 837
KOHUSTUSED JA OMAKAPITAL KOKKU	1 542 932	1 564 197	1 532 963

Konsolideeritud rahavoogude aruanne

Auditeerimata, tuhandetes eurodes	III KV 2020	III KV 2019	9K 2020	9K 2019
RAHAVOOD ÄRITEGEVUSEST				
Aruandeperioodi puhaskahjum/-kasum	-23 888	54 609	-81 457	44 244
Korrigeerimised	29 646	28 455	88 117	93 832
Muutused:				
Äritegevusega seotud nõuetes ja ettemaksetes	-3 422	5 153	7 872	-10 368
Varudes	4 529	-1 114	4 749	-4 699
Äritegevusega seotud kohustustes	-6 419	-18 535	-13 964	3 169
Muutused varades ja kohustustes	-5 312	-14 496	-1 343	-11 898
Äritegevusest teenitud raha	446	68 568	5 317	126 178
Makstud tulumaks	-66	-70	-86	-288
RAHAVOOD ÄRITEGEVUSEST KOKKU	380	68 498	5 231	125 890
RAHAVOOD INVESTEERIMISTEGEVUSEST				
Materiaalse põhivara ja immateriaalse vara soetamine (lisad 6, 7)	-41 447	-7 138	-82 861	-50 856
Laekumised materiaalse põhivara müügist	31	70	78	212
Saadud intressid	0	0	1	1
RAHAVOOD INVESTEERIMISTEGEVUSEST KOKKU	-41 416	-7 068	-82 782	-50 643
RAHAVOOD FINANTSEERIMISTEGEVUSEST				
Saadud laenud (lisa 8)	40 000	0	55 000	0
Laenude tagasimaksed (lisa 8)	0	-25 041	-14 667	-56 375
Arvelduskrediidi muutus (lisa 8)	18 668	-13 852	50 673	5 157
Tuletisinstrumentidega seotud maksed	0	0	0	-1 029
Rendimaksete tasumine (lisa 8)	-3 947	-3 800	-8 861	-10 934
Makstud intressid	-4 479	-5 214	-12 168	-13 648
Laenudega seotud tehingukulude tasumine	-427	-795	-632	-795
Makstud dividendid (lisa 10)	0	-33 458	0	-33 458
Tulumaks makstud dividendidelt	0	-8 103	0	-8 103
RAHAVOOD FINANTSEERIMISTEGEVUSEST KOKKU	49 815	-90 263	69 345	-119 185
RAHAVOOD KOKKU	8 779	-28 833	-8 206	-43 938
Raha ja raha ekvivalendid perioodi alguses	21 892	67 070	38 877	82 175
Raha ja raha ekvivalentide muutus	8 779	-28 833	-8 206	-43 938
Raha ja raha ekvivalendid perioodi lõpus	30 671	38 237	30 671	38 237

Konsolideeritud omakapitali muutuste aruanne

Auditeerimata, tuhandetes eurodes	Aksiakapital	Ülekurs	Kursivahede reserv	Laevade ümberhindluse reserv	Kohustuslik reservkapital	Oma-aktsiate reserv	Jaotamata kasum	Emettevõtte omanikele kuuluv omakapital	Omakapital kokku
Seisuga 31. detsember 2019	314 844	663	430	39 505	29 673	0	437 722	822 837	822 837
Aruandeperioodi puhaskahjum	0	0	0	0	0	0	-81 457	-81 457	-81 457
Perioodi muu koondkasum	0	0	127	0	0	0	0	127	127
Perioodi koondkahjum kokku	0	0	127	0	0	0	-81 457	-81 330	-81 330
Tehingud ettevõtte omanikega kajastatud otse omakapitalis									
Kanne 2019. aasta kasumist	0	0	0	0	2 486	0	-2 486	0	0
Kanne ümberhindluse reservist	0	0	0	-1 536	0	0	1 536	0	0
Tehingud ettevõtte omanikega kajastatud otse omakapitalis									
	0	0	0	-1 536	2 486	0	-950	0	0
Seisuga 30. september 2020	314 844	663	557	37 969	32 159	0	355 315	741 507	741 507
Seisuga 31. detsember 2018	361 736	662	269	41 552	27 670	-17	425 044	856 916	856 916
IFRS 16 esmakordne rakendamine	0	0	0	0	0	0	-3 590	-3 590	-3 590
Korrigeeritud algsaldo seisuga 1. jaanuar 2019	361 736	662	269	41 552	27 670	-17	421 454	853 326	853 326
Aruandeperioodi puhaskasum	0	0	0	0	0	0	44 244	44 244	44 244
Perioodi muu koondkasum	0	0	456	0	0	0	0	456	456
Perioodi koondkasum kokku	0	0	456	0	0	0	44 244	44 700	44 700
Tehingud ettevõtte omanikega kajastatud otse omakapitalis									
Kanne 2018. aasta kasumist	0	0	0	0	2 003	0	-2 003	0	0
Kanne ümberhindluse reservist	0	0	0	-1 535	0	0	1 535	0	0
Dividendid	0	0	0	0	0	0	-33 494	-33 494	-33 494
Aktsiapõhised maksetehingud	0	1	0	0	0	17	0	18	18
Aktsiakapitali vähendamine	-46 892	0	0	0	0	0	0	-46 892	-46 892
Tehingud ettevõtte omanikega kajastatud otse omakapitalis									
	-46 892	1	0	-1 535	2 003	17	-33 962	-80 368	-80 368
Seisuga 30. september 2019	314 844	663	725	40 017	29 673	0	431 736	817 658	817 658

LÜHENDATUD KONSOLIDEERITUD RAAMATUPIDAMISE VAHEARUANDE LISAD

Lisa 1 Üldine informatsioon

Tallink Grupp AS-i ja tema tütar- ja sidusettevõtete (edaspidi „kontsern“) 2020. aasta III kvartali konsolideeritud vahearuanne kinnitati juhatuse otsuse alusel 5. novembril 2020.

Tallink Grupp AS on Eestis registreeritud ja Eestis tegutsev aktsiaselts, mille juriidiline aadress on Sadama 5, Tallinn. Tallink Grupp AS-i aktsiatega on Nasdaq Tallinna börsil kaubeldud alates 9. detsembrist 2005. Alates 3. detsembrist 2018 on Tallink Grupp AS-i aktsiad noteeritud ka Soome väärtpaperite hoidmistunnistustena (Finnish Depository Receipts, FDR) Nasdaq Helsingi börsil.

Kontserni peamised tegevusalad on seotud meretranspordiga Läänemeres (reisijate- ja kaubavedu). Kontserni töötajate arv 30. septembri 2020 seisuga oli 5 726 inimest (30. septembril 2019 7 146).

Lisa 2 Aruande koostamise alused

Tallink Grupp AS-i konsolideeritud raamatupidamise vahearuanne on koostatud lühendatud vormis kooskõlas rahvusvahelise raamatupidamisstandardiga IAS 34 „Vahefinantsaruandlus“.

Vahearuanne koostamisel on kasutatud samasid arvestuspõhimõtteid ja hindamisaluseid, mida kasutati 31. detsembril 2019 lõppenud majandusaasta aruande koostamisel. Kontsern koostab oma raamatupidamise aastaaruande kooskõlas rahvusvaheliste finantsaruandluse standarditega (IFRS), nagu need on vastu võetud Euroopa Liidu poolt.

Tütar-, sidus- ja ühisettevõtetesse tehtud investeeringutega seotud edasilükkunud tulumaksu kajastamine (IAS 12)

Standardi IAS 12 paragrahv 39 järgi kajastab ettevõtte edasilükkunud tulumaksukohustise kõikide tütar-, sidus- ja ühisettevõtetesse ning filiaalidesse tehtud investeeringute pealt, kui nendes investeeringutes on tekkinud ajutised maksustatavad erinevused, välja arvatud juhul, kui: a) ettevõtte suudab kontrollida ajutise erinevuse tühistamise ajastamist; ja b) on tõenäoline, et ajutine erinevus ei tühistu lähimas tulevikus. Edasilükkunud tulumaksukohustist ei kajastata siis, kui investeering vastab mõlemale ülal kirjeldatud kriteeriumile a) ja b).

Kontserni juhtkond analüüsis tütar- ja sidusettevõtetesse tehtud investeeringuid ja leidis, et nendes tütar- ja sidusettevõtetes, kus esineb investeeringu ajutine maksustatav erinevus, on samaaegselt täidetud ka mõlemad välistavad kriteeriumid a) ja b) ning edasilükkunud tulumaksu kajastamise vajadust ei teki.

Konsolideeritud raamatupidamise vahearuanne on esitatud tuhandetes eurodes (EUR).

Lisa 3 Segmendiaruandlus

Kontserni tegevusvaldkondade korraldamine ja juhtimine toimub eraldi vastavalt eri turgude olemusele. Kontserni erinevateks ärisegmentideks on laevaliinid.

Järgnevas tabelites on esitatud aruande- ja võrdlusperioodi andmed kontserni müügitulu ja kasumi kohta avalikustatavate segmentide lõikes.

Geograafilised segmendid – vara asukoha alusel

Periood 1. jaanuar - 30. september, tuhandetes eurodes	Eesti-Soome liinid	Eesti-Rootsi liinid	Läti-Rootsi liin	Soome-Rootsi liinid	Muu	Segmentidevaheline elimineerimine	Kokku
2020							
Müük kontsernivälistele klientidele	163 037	27 368	14 162	127 735	31 337	0	363 639
Segmentidevaheline müük	0	0	0	0	2 375	-2 375	0
Müügitulu	163 037	27 368	14 162	127 735	33 712	-2 375	363 639
Segmendi tulem	4 239	-13 104	-13 002	-36 617	2 865	0	-55 619
Jagamatud kulud							-12 818
Finantstulud/-kulud (lisa 4)							-12 859
Kahjum enne tulumaksu							-81 296

Periood 1. jaanuar - 30. september, tuhandetes eurodes	Eesti-Soome liinid	Eesti-Rootsi liinid	Läti-Rootsi liin	Soome-Rootsi liinid	Muu	Segmentidevaheline elimineerimine	Kokku
2019							
Müük kontsernivälistele klientidele	267 526	85 855	56 401	263 932	49 030	0	722 744
Segmentidevaheline müük	0	0	0	0	6 225	-6 225	0
Müügitulu	267 526	85 855	56 401	263 932	55 255	-6 225	722 744
Segmendi tulem	61 487	4 802	1 554	24 791	13 819	0	106 453
Jagamatud kulud							-40 555
Finantstulud/-kulud (lisa 4)							-13 455
Kasum enne tulumaksu							52 443

Müügitulu teenuste lõikes

Tuhandetes eurodes	III KV 2020	III KV 2019	9K 2020	9K 2019
Müük laevades ja maismaal asuvates restoranides ja kauplustes	77 738	157 365	190 913	402 785
Piletimüük	35 675	86 266	80 170	189 702
Kaubaveoteenuse müük	22 484	28 659	73 022	89 997
Majutuse müük	1 522	5 687	3 777	12 850
Tulu laevade prahtimisest	2 530	2 024	7 530	6 006
Muu	3 798	7 770	8 227	21 404
Kontserni müügitulu kokku	143 747	287 771	363 639	722 744

Lisa 4 Finantstulud ja -kulud

Tuhandetes eurodes	III KV 2020	III KV 2019	9K 2020	9K 2019
Puhaskasum valuutakursi muutustest	0	-104	0	72
Tulu intressivahetuslepingutest	0	0	0	918
Tulu muudest finantsvaradest	0	0	1	1
Finantstulud kokku	0	-104	1	991
Puhaskahjum valuutakursi muutustest	55	0	-231	0
Intressikulu finantskohustustelt, mida mõõdetakse korrigeeritud soetusmaksumuses	-3 647	-4 011	-10 903	-11 662
Kulu intressivahetuslepingutest	0	0	0	-1 029
Intressikulu kasutusõiguse varade rendikohustustelt	-568	-598	-1 726	-1 755
Finantskulud kokku	-4 160	-4 609	-12 860	-14 446
Finantstulud ja -kulud kokku	-4 160	-4 713	-12 859	-13 455

Lisa 5 Aktsiakasum

Aktsiakasumi arvutamiseks jagatakse emaettevõtte lihtaktsionäridele kuuluv aruandeperioodi puhaskasum/-kahjum aruandeperioodi jooksul käibel olnud lihtaktsiate kaalutud keskmise arvuga.

Perioodi lõpu seisuga, tuhandetes	III KV 2020	III KV 2019	9K 2020	9K 2019
Emiteeritud aktsiad	669 882	669 882	669 882	669 882
Käibelolevad aktsiad	669 882	669 882	669 882	669 882

Perioodi kohta, tuhandetes eurodes	III KV 2020	III KV 2019	9K 2020	9K 2019
Perioodi jooksul käibel olnud lihtaktsiate kaalutud keskmine arv (tuhandetes)	669 882	669 882	669 882	669 881
Emaettevõtte omanikele kuuluv puhaskahjum/-kasum	-23 888	54 609	-81 457	44 244
Kahjum/kasum aktsia kohta (eurodes)	-0,036	0,082	-0,122	0,066

Lisa 6 Materiaalne põhivara

Tuhandetes eurodes	Maa ja ehitised	Laevad	Masina- ja seadmed	Kasutus-õiguse varad	Pooleliolev põhivara	Kokku
Jääkväärtus seisuga 31. detsember 2019	1 870	1 173 534	56 985	97 723	16 981	1 347 093
Ostud ja parandused	13	8 500	3 009	10 828	80 872	103 222
Ümberliigitamine	0	9 445	8 503	0	-17 948	0
Müük ja mahakandmine	0	0	-79	-331	0	-410
Aruandeperioodi amortisatsioon	-318	-45 092	-12 187	-12 154	0	-69 751
Jääkväärtus seisuga 30. september 2020	1 565	1 146 387	56 231	96 066	79 905	1 380 154
Seisuga 30. september 2020						
Raamatupidamislik brutomaksumus	8 277	1 664 314	110 348	122 860	79 905	1 985 704
Akumuleeritud amortisatsioon	-6 712	-517 927	-54 117	-26 794	0	-605 550
Jääkväärtus seisuga 31. detsember 2018	2 324	1 215 295	43 658	0	6 651	1 267 928
IFRS 16 esmakordne rakendamine	0	0	0	100 770	0	100 770
Korrigeeritud jääkväärtus seisuga 1. jaanuar 2019	2 324	1 215 295	43 658	100 770	6 651	1 368 698
Ostud ja parandused	0	0	10 142	11 911	37 080	59 133
Ümberliigitamine	0	16 948	10 565	0	-27 513	0
Müük ja mahakandmine	0	0	-191	-204	0	-395
Aruandeperioodi amortisatsioon	-390	-45 138	-10 170	-11 119	0	-66 817
Jääkväärtus seisuga 30. september 2019	1 934	1 187 105	54 004	101 358	16 218	1 360 619
Seisuga 30. september 2019						
Raamatupidamislik brutomaksumus	8 226	1 646 815	94 863	112 414	16 218	1 878 536
Akumuleeritud amortisatsioon	-6 292	-459 710	-40 859	-11 056	0	-517 917

Kasutusõiguse varad

Tuhandetes eurodes	Ehitised ja ruumid	Masinad ja seadmed	Kasutusõiguse varad kokku
Jääkväärtus seisuga 31. detsember 2019	97 142	581	97 723
Ostud ja parendused	10 121	707	10 828
Müük ja mahakandmine	-90	-241	-331
Aruandeperioodi amortisatsioon	-11 844	-310	-12 154
Jääkväärtus seisuga 30. september 2020	95 329	737	96 066
Seisuga 30. september 2020			
Raamatupidamislik brutomaksumus	121 574	1 286	122 860
Akumuleeritud amortisatsioon	-26 245	-549	-26 794
Jääkväärtus seisuga 31. detsember 2018	0	0	0
IFRS 16 esmakordne rakendamine	99 701	1 069	100 770
Korrigeeritud jääkväärtus seisuga 1. jaanuar 2019	99 701	1 069	100 770
Ostud ja parendused	11 867	44	11 911
Müük ja mahakandmine	-204	0	-204
Aruandeperioodi amortisatsioon	-10 725	-394	-11 119
Jääkväärtus seisuga 30. september 2019	100 639	719	101 358
Seisuga 30. september 2019			
Raamatupidamislik brutomaksumus	111 325	1 089	112 414
Akumuleeritud amortisatsioon	-10 686	-370	-11 056

Lisa 7 Immateriaalne põhivara

Tuhandetes eurodes	Firmaväärtus	Kaubamärk	Muu	Lõpetamata varad	Kokku
Jääkväärtus seisuga 31. detsember 2019	11 066	18 922	13 055	1 221	44 264
Ostud ja parendused	0	0	348	2 548	2 896
Ümberliigitamine	0	0	930	-930	0
Aruandeperioodi amortisatsioon	0	-2 187	-3 353	0	-5 540
Jääkväärtus seisuga 30. september 2020	11 066	16 735	10 980	2 839	41 620
Seisuga 30. september 2020					
Soetusmaksumus	11 066	58 288	37 895	2 839	110 088
Akumuleeritud amortisatsioon	0	-41 553	-26 915	0	-68 468
Jääkväärtus seisuga 31. detsember 2018	11 066	21 838	12 000	1 260	46 164
Ostud ja parendused	0	0	497	3 154	3 651
Ümberliigitamine	0	0	1 371	-1 371	0
Aruandeperioodi amortisatsioon	0	-2 187	-2 784	0	-4 971
Jääkväärtus seisuga 30. september 2019	11 066	19 651	11 084	3 043	44 844
Seisuga 30. september 2019					
Soetusmaksumus	11 066	58 288	33 856	3 043	106 253
Akumuleeritud amortisatsioon	0	-38 637	-22 772	0	-61 409

Lisa 8 Intressikandvad võlakohustused

Tuhandetes eurodes	31.12.2019	Lisandumine	Tagasi-maksed	Kursivahed	Muud muutused ¹	30.09.2020
Rendikohustused	304	79	-69	-3	-42	269
Kasutusõiguse varadega seotud rendikohustused	101 577	10 828	-8 792	-30	-347	103 236
Arvelduskrediidid	0	50 673	0	0	0	50 673
Pikaajalised pangalaenud	475 999	55 000	-14 667	0	642	516 974
Kokku	577 880	116 580	-23 528	-33	253	671 152
Lühiajaline osa	89 198					145 547
Pikaajaline osa	488 682					525 605
Kokku	577 880					671 152

Tuhandetes eurodes	31.12.2018	Lisandumine	Tagasi-maksed	Kursivahed	Muud muutused ¹	30.09.2019
Rendikohustused	428	17	-78	-15	-31	321
Kasutusõiguse varadega seotud rendikohustused	0	116 282	-10 856	-82	-224	105 120
Arvelduskrediidid	0	5 157	0	0	0	5 157
Pikaajalised pangalaenud	509 707	0	-56 375	0	891	454 223
Kokku	510 135	121 456	-67 309	-97	636	564 821
Lühiajaline osa	78 658					94 421
Pikaajaline osa	431 477					470 400
Kokku	510 135					564 821

¹ Tehingutasude kapitaliseerimise ja kuludesse kandmise ning rendilepingute lõpetamisega seotud muutused.

Arvelduskrediitide tagatiseks on kommertsandid (kogusummas 20 204 tuhat eurot) ja laeva-hüpoteegid. Tallink Grupp AS on andnud garantii laenudele summas 154 866 tuhat eurot, mille laevaomanikfirmadest tütarettevõtte on saanud pankadest Nordea Bank Plc ja Danske Bank A/S. Laevaomanikfirmadest tütarettevõtte on omakorda andnud garantii laenudele summas 362 108 tuhat eurot, mille Tallink Grupp AS on saanud pankadest Nordea Bank Plc ja Swedbank AS ning SA KredEx'ist. Nimetatud laenude põhitagatiseks on laevaomanikfirmadest tütarettevõtete aktsiate pant ja nimetatud tütarettevõtetele kuuluvatele laevadele seatud hüpoteegid.

40 000 tuhat eurot on kasutusele võetud Tallink Grupp AS ja SA KredEx'i vahel sõlmitud 100 000 tuhande euro suurusest käibekapitali laenu limiidist.

Lisa 9 Aktsiakapital

Vastavalt emaeetevõtte põhikirjale on lihtaktsiate maksimaalne arv 2 400 000 000. Iga aktsia annab aktsionäride üldkoosolekul ühe hääle. Omandiõiguse ülemineku teel soetatud aktsiad annavad õiguse osaleda ja hääletada üldkoosolekul ainult siis, kui omandiõiguse üleminek on registreeritud Eesti väärtpaberite keskregristris ajaks, mil määratakse kindlaks üldkoosolekul osalema õigustatud aktsionäride ring.

Tallink Grupp AS on registreerinud 669 882 040 nimiväärtuseta aktsiat, mille arvestuslik väärtus on 0,47 eurot.

Lisa 10 Dividendid

2018. aasta oktoobris otsustas Tallink Grupp AS-i juhatus täiendada ettevõtte dividendipoliitikat tingimusega, mille kohaselt makstakse dividende edaspidi vähemalt 0,05 eurot aktsia kohta, kui ettevõtte majandustulemused seda võimaldavad.

Tulenevalt halvenenud tegevuskeskkonnast ning ettevõtte pikaajalisi huve silmas pidades otsustas 2020. aasta juulis aktsionäride üldkoosolek 2019. majandusaasta puhaskasumist dividende mitte maksta.

Lisa 11 Tehingud seotud osapooltega

Kontsern on teinud seotud osapooltega tehinguid ning kontserni saldod seotud osapooltega on järgmised:


30. septembril 2020 lõppenud perioodi kohta, tuhandetes eurodes	Müügid seotud osapooltele	Ostud seotud osapooltelt	Nõuded seotud osapoolte vastu	Kohustused seotud osapoolte ees
Juhtkonna võtmeisikute poolt kontrollitavad ettevõtted	520	16 910	70	5 542
Sidusettevõtted	4	118	0	10
Kokku	524	17 028	70	5 552

30. septembril 2019 lõppenud perioodi kohta, tuhandetes eurodes	Müügid seotud osapooltele	Ostud seotud osapooltelt	Nõuded seotud osapoolte vastu	Kohustused seotud osapoolte ees
Juhtkonna võtmeisikute poolt kontrollitavad ettevõtted	728	17 902	234	2 390
Sidusettevõtted	1	127	0	9
Kokku	729	18 029	234	2 399

JUHATUSE KINNITUS RAAMATUPIDAMISE VAHEARUANDELE

Käesolevaga võtame vastutuse Tallink Grupp AS-i auditeerimata lühendatud konsolideeritud raamatupidamise vahearuanne koostamise eest. Kinnitame, et 2020. aasta kolmanda kvartali aruanne on koostatud kooskõlas rahvusvahelise raamatupidamisstandardiga IAS 34 ning kajastab õigesti ja õiglaselt ettevõtte finantsseisundit, majandustulemusi ja rahavoogusid.


Tänaste teadmiste juures ja võttes arvesse ka edukalt lõpule viidud läbirääkimisi täiendava rahastamise osas on juhatuse hinnangul Tallink Grupp AS ja tema tütaretevõtted vähemalt käesoleva vahearuanne kinnitamisele järgneva aasta jooksul jätkuvalt tegutsevad.



Paavo Nõgene
Juhatusesimees




Lembit Kitter
Juhatuseliige



Kadri Land
Juhatuseliige



Harri Hanschmidt
Juhatuseliige



Piret Mürk-Dubout
Juhatuseliige



Tallinnas, 5. novembril 2020

ALTERNATIIVSED TULEMUSLIKKUSNÄITAJAD

Tallink Grupp AS esitleb teatavaid tulemuslikkuse näitajaid kui põhinäitajaid, mis vastavalt Euroopa Väärtpaberiturujärelevalve (ESMA) juhistele "Alternatiivsed tulemuslikkusnäitajad" ei ole IFRS-is määratletud või täpsustatud minevikus või tulevikus saadud finantstulemuse, finantsseisundi või rahavoo finantsnäitajad, kuid mis on selle asemel mitterahalised näitajad ja alternatiivsed tulemuslikkusnäitajad (APM).

Mitterahalised näitajad ja alternatiivsed tulemuslikkusnäitajad annavad juhatusele, investoritele, analüütikutele ning teistele osapooltele olulist täiendavat informatsiooni kontserni äritulemuste, finantsseisundi või rahavoogude kohta ning need leiavad sagedast kasutamist analüütikute, investorite ning teiste osapoolte poolt.

Mitterahalisi näitajaid ja alternatiivsed tulemuslikkusnäitajaid ei tohi käsitleda IFRS-i finantsnäitajatest eraldiseisvatena ega asendavatena. Alternatiivsed tulemuslikkusnäitajad ei ole auditeeritud.

Alternatiivsete tulemuslikkusnäitajate arvutamise valemid

EBITDA: finantstulude ja -kulude, kapitaliosaluse meetodil kajastatud investeringuobjektide kasumi osa, maksu- ja kulumieelne kasum

EBIT: kasum äritegevusest

Aktsiakasum: puhaskasum või -kahjum / kaalutud keskmine aktsiate arv

Omakapitali määr: omakapital kokku / varad kokku

Omakapital aktsia kohta: omakapital / aktsiate arv

Brutokasumi marginaal: brutokasum / müügitulu

EBITDA marginaal: EBITDA / müügitulu

EBIT marginaal: EBIT / müügitulu

Puhaskasumi marginaal: puhaskasum või -kahjum / müügitulu

Investeeringud: materiaalse põhivara ostud ja parendused – kasutusõiguse varade lisandumised + immateriaalse põhivara ostud ja parendused

ROA: jooksva 12 kuu finantstulude ja -kulude ning maksude eelne kasum / keskmine koguvara

ROE: jooksva 12 kuu puhaskasum / keskmine omakapital

ROCE: jooksva 12 kuu finantstulude ja -kulude ning maksude eelne kasum/(koguvara – lühiajalised kohustused (perioodi keskmine))

Netovõlg: intressikandvad kohustused - raha ja raha ekvivalendid

Netovõla ja EBITDA suhe: netovõlg / jooksva 12 kuu EBITDA

Alternatiivsete tulemuslikkusnäitajate võrdlus

Tuhandetes eurodes	III KV 2020	III KV 2019
Materiaalse põhivara amortisatsioon	23 534	22 060
Immateriaalse põhivara amortisatsioon	1 823	1 728
Amortisatsioon	25 357	23 788
Kahjum/kasum äritegevusest	-19 664	59 392
Amortisatsioon	25 357	23 788
EBITDA	5 693	83 180
EBITDA	5 693	83 180
IFRS 16 rakendamise mõju	-4 699	-4 466
EBITDA korrigeeritud	994	78 714
Materiaalse põhivara ostud ja parendused	53 252	6 206
Immateriaalse põhivara ostud ja parendused	545	932
Investeeringud	53 797	7 138
Aruandeperioodi puhaskahjum/-kasum	-23 888	54 609
Aktsiate kaalutud keskmine arv	669 882 040	669 882 040
Kahjum/kasum aktsia kohta (eurodes)	-0,036	0,082
Rendikohustused	269	321
Kasutusõiguse varadega seotud rendikohustused	103 236	105 120
Arvelduskrediidid	50 673	5 157
Pikaajalised pangalaenu	516 974	454 223
Intressikandvad kohustused	671 152	564 821
Brutokahjum/-kasum	-3 024	86 682
Müügitulu	143 747	287 771
Brutokahjumi/-kasumi marginaal	-2,1%	30,1%
EBITDA	5 693	83 180
Müügitulu	143 747	287 771
EBITDA marginaal	4,0%	28,9%
EBITDA korrigeeritud	994	78 714
Müügitulu	143 747	287 771
EBITDA marginaal korrigeeritud	0,7%	27,4%
EBIT	-19 664	59 392
Müügitulu	143 747	287 771
EBIT marginaal	-13,7%	20,6%
Puhaskahjum/-kasum	-23 888	54 609
Müügitulu	143 747	287 771
Puhaskahjumi/-kasumi marginaal	-16,6%	19,0%
Kahjum/kasum äritegevusest jooksev 12 kuud	-59 467	69 569
Varad 30. september (eelmine aasta)	1 564 197	1 534 787
Varad 31. detsember	1 532 963	1 500 904
Varad 31. märts	1 517 773	1 572 259
Varad 30. juuni	1 505 876	1 609 873
Varad 30. september	1 542 932	1 564 197
Keskmsed varad	1 532 748	1 556 404
ROA	-3,9%	4,5%

Tuhandetes eurodes	III KV 2020	III KV 2019
Puhaskahjum/-kasum jooksev 12 kuud	-75 983	42 484
Omakapital 30. september (eelmine aasta)	817 658	858 705
Omakapital 31. detsember	822 837	856 916
Omakapital 31. märts	793 224	828 255
Omakapital 30. juuni	765 349	809 907
Omakapital 30. september	741 507	817 658
Keskmine omakapital	788 115	834 288
ROE	-9,6%	5,1%
Kahjum/-kasum äritegevusest jooksev 12 kuud	-59 467	69 569
Varad 30. september (eelmine aasta)	1 564 197	1 534 787
Varad 31. detsember	1 532 963	1 500 904
Varad 31. märts	1 517 773	1 572 259
Varad 30. juuni	1 505 876	1 609 873
Varad 30. september	1 542 932	1 564 197
Lühiajalised kohustused 30. september (eelmine aasta)	276 139	322 785
Lühiajalised kohustused 31. detsember	221 444	212 489
Lühiajalised kohustused 31. märts	234 336	240 074
Lühiajalised kohustused 30. juuni	254 934	303 996
Lühiajalised kohustused 30. september	275 820	276 139
Varad - lühiajalised kohustused 30. september (eelmine aasta)	1 288 058	1 212 002
Varad - lühiajalised kohustused 31. detsember	1 311 519	1 288 415
Varad - lühiajalised kohustused 31. märts	1 283 437	1 332 185
Varad - lühiajalised kohustused 30. juuni	1 250 942	1 305 877
Varad - lühiajalised kohustused 30. september	1 267 112	1 288 058
Keskmine varad - lühiajalised kohustused	1 280 214	1 285 307
ROCE	-4,6%	5,4%
Tuhandetes eurodes	30.09.2020	30.06.2020
Intressikandvad kohustused	671 152	615 659
Raha ja raha ekvivalendid	30 671	21 892
Netovõlg	640 481	593 767
Omakapital	741 507	765 349
Varad	1 542 932	1 505 876
Omakapitali määr	48,1%	50,8%
Emaettevõtja omanikele kuuluv omakapital	741 507	765 349
Lihhtaktsiate arv	669 882 040	669 882 040
Omakapital aktsia kohta (eurodes aktsia kohta)	1,11	1,14
Netovõlg	640 481	593 767
Jooksev 12 kuud		
Materiaalse põhivara amortisatsioon	92 290	90 816
Immateriaalse põhivara amortisatsioon	7 462	7 367
Amortisatsioon	99 752	98 183
EBITDA	40 285	117 772
Netovõla ja EBITDA suhe	15,9	5,0

KONTAKTANDMED

Registrikood	10238429
Address	Sadama 5 10111, Tallinn Eesti Vabariik
Telefon	+372 6 409 800
Faks	+372 6 409 810
Veebisait	www.tallink.com
Peamine tegevusala	meretransport (reisijate- ja kaubavedu)