

IV KV 2020

TALLINK GRUPP AS



Majandusaasta algus	1. jaanuar 2020
Majandusaasta lõpp	31. detsember 2020
Vahearuaude periood	1. oktoober 2020 – 31. detsember 2020

SISUKORD

TEGEVUSARUANNE	3
JUHATUSE KINNITUS	19
AUDITEERIMATA LÜHENDATUD KONSOLIDEERITUD RAAMATUPIDAMISE ARUANNE	20
Konsolideeritud kasumi- ja muu koondkasumi aruanne.....	20
Konsolideeritud finantsseisundi aruanne.....	21
Konsolideeritud rahavoogude aruanne	22
Konsolideeritud omakapitali muutuste aruanne	23
LÜHENDATUD KONSOLIDEERITUD RAAMATUPIDAMISE VAHEARUANDE LISAD.....	24
Lisa 1 Üldine informatsioon	24
Lisa 2 Aruande koostamise alused.....	24
Lisa 3 Segmendiaruandlus	25
Lisa 4 Finantstulud ja -kulud	27
Lisa 5 Aktsiakasum.....	27
Lisa 6 Materiaalne põhivara	28
Lisa 7 Immateriaalne põhivara	29
Lisa 8 Intressikandvad võlakohustused.....	30
Lisa 9 Aktsiakapital	31
Lisa 10 Dividendid	31
Lisa 11 Tehingud seotud osapooltega.....	31
JUHATUSE KINNITUS RAAMATUPIDAMISE VAHEARUANDELE.....	32
ALTERNATIIVSED TULEMUSLIKKUSNÄITAJAD	33
KONTAKTANDMED	36

TEGEVUSARUANNE

Tallink Grupp AS ja tema tütarettevõtted (edaspidi „Kontsern“) vedasid 2020. majandusaastal (1. jaanuar – 31. detsember) kokku 3 732 102 reisijat, mida on 62% võrra vähem kui 2019. aastal. Veetud kaubaveoühikute arv langes 5,2% võrra võrreldes eelmise majandusaastaga. Kontserni auditeerimata konsolideeritud müügitulu oli 442,9 miljonit (2019: 949,1 miljonit eurot). Auditeerimata kulumieelne ärikasum (EBITDA) oli 8,0 miljonit eurot (2019: 171.1 miljonit eurot) ja auditeerimata puhaskahjum oli 108,3 miljonit eurot või 0,16 eurot aktsia kohta (2019: 49,7 miljonit eurot või 0,07 eurot aktsia kohta).

Koroonaviiruse haiguse mõju (Covid-19) ja reisi piirangud

2020. majandusaasta tegevustele ja tulemustele avaldasid ulatuslikku mõju Covid-19 kaasnud olukord, rahvusvahelised reisi piirangud ning reisimist mittesoosiv kommunikatsioon ametivõimudelt. Sõidugraafikute muudatuste tõttu vähenes reiside arv 20% võrra ning mõju avaldasid laevade maksimaalsele täituvusele sätestatud piirangud.

Kõikidele liinidele kehtisid märtsist kuni juunini ning taas alates septembrist reisi piirangud. Olgugi, et piirangud enamustel turgudel olid suvekuudel leebemad, kehtisid Rootsiga seonduvad rahvusvahelist reisijatevedu puudutavad piirangud alates märtsist 2020. Suve jooksul suunati laevu paindlikult ümber teistele liinidele ning tehti erinevaid erikruise. Alates detsembri keskpaigast opereerib Kontsern shuttle ja kaubaveo laevadega Eesti-Soome vahelistel liinidel, Turu-Stockholm liinil ja Paldiski-Kapellskär kaubaveoliinil ning teiste liinide ja laevade opereerimine on peatatud.

2020. aastal kehtisid mitmed muutused äritegevuses:

- Alates 2020 aasta märtsi keskpaigast peatati Tallinn-Stockholmi, Riia-Stockholmi ja Helsingi-Stockholmi liinide igapäevane opereerimine.
- Tallink City Hotel oli suletud alates märtsist 2020 ning Riia hotell oli suletud alates oktoobrist 2020.

Aasta jooksul suunati laevu paindlikult teistele liinidele.

- Kruisilaev Victoria I suunati ajutiselt Tallinn-Helsingi liinile alates juunist kuni hilise detsembrini. Laev tegi ka mitmeid erikruise erinevatesse sihtkohtadesse. Samuti tegi kruisilaev sügisel nädalasi edasi-tagasi reise Tallinn-Stockholmi-Riia liinil.
- Suvehooajal ning kuni septembri lõpuni tegi kruisilaev Baltic Queen erikruise Tallinnast Mariehamni ja Tallinnast Turusse. Lisaks tegi kruisilaev ka erakorralisi edasi-tagasi reise Tallinn-Stockholm ja Helsingi-Riia liinil.

Kontserni laevadega reisis 2020. aastal kokku

3,7

miljonit reisijat

Kontserni 2020. aasta auditeerimata müügitulu oli

442,9

miljonit eurot



- Alates märtsi keskpaigast kuni aprilli keskpaigani oli shuttle-laev Star ajutiselt suunatud Paldiski-Sassnitz liinile.
- Kevadel tegi kruisilaev Romantika erakorralisi edasi-tagasi reise Riia-Stockholmi liinil kaubavedude liikumise tagamiseks. Suvehooajal kuni septembri lõpuni tegi kruisilaev erikruise Riia Mariehamni ja Riia Helsingisse.
- Kruisilaev Isabelle opereeris ajutiselt Paldiski-Kapellskär liinil juunist oktoobrini.
- Kruisilaev Silja Serenade opereeris suvehooaja jooksul Helsingi-Riia liinil.
- Kruisilaev Silja Symphony tegi juulist kuni oktoobri lõpuni erikruise Stockholmist Visbyse ja Stockholmist Härnösandi.

Eesti-Soome liinide shuttle-laev Megastar ning kaubalaev Seawind, Paldiski-Kapellskäri liini kaubalaev Regal Star ning Turu-Stockholmi liini kruisilaevad Baltic Princess ja Galaxy opereerisid oma tavapärasel liinidel. Shuttle-laev Star jätkas Tallinn-Helsingi liinil opereerimist mai keskpaigast. 2020. aasta juulist alates opereerib Paldiski-Kapellskär liinil lisaks kaubalaevale Regal Star ka kaubalaev Sailor.

Personali puudutavad muudatused

Covid-19-st põhjustatud olukorra tõttu kehtisid 2020. aastal järgmised personali puudutavad muudatused:

- Kevadel oli kogu Läti ja Eesti personali töökoormus ja töötasu vähendatud 70%-le vastavalt kaheks ja kolmeks kuuks;
- Sügisel vähendati osaliselt Eesti personali töökoormus ja töötasu 70%-le kuni 2021. aasta kevadeni;
- enamus Soome personalist olid ajutiselt koondatud, v.a töötajad, kes täitsid ülesandeid;
- Rootsi personali töökoormus oli vähendatud varieeravas ulatuses;
- reorganiseerimine ja kollektiivsed koondamised puudutasid nii kalda- kui ka merepersonali kõikidel turgudel.

Tulenevalt erinevast tööseadusandlusest Kontserni tegutsemisriikides, sai kõige efektiivsemalt reageerida ärikeskkonnas toimunud muudatustele Soome lipu all opereerivatel laevadel. Olukord tööjõu vähendamiseks on kõige keerulisem Eestis ja Lätis, kuna seadusandlus ei näe ette palgata puhkusele saatmise võimalust selliselt, et töötajatele rakenduksid ka teised toetusmeetmed. Sellest tulenevalt algatati aeganõudev koondamisprotsess esmalt Eestis ja Lätis kuid viid hiljem läbi ka Soomes ja Rootsis. Protsesside tulemusena koondati osad tugifunktsioonid Eestisse.

Äritegevuse ja personali puudutavate muudatuste, sealhulgas kollektiivsete koondamisprotsesside tulemusena, vähenes aasta lõpus töötajate arv võrreldes aasta algusega 3 040 võrra. Võrreldes eelmise aasta sama perioodiga vähenesid töötajate keskmine arv aasta jooksul ning töötajate arv aasta lõpu seisuga, vastavalt 16,0% ja 42,0%.

Toetusmeetmed

2020. aasta teises kvartalis kasutas Kontsern riikide pakutud ajutisi töötasu kompenseerimise abimeetmeid.

2020. aasta teises kvartalis kiitis Eesti Vabariigi Riigikogu heaks seaduse muudatuse, millega vabastati laevad alates 2020. aasta aprillist kaheteistkümneks kuuks veeteetasu maksmise kohustusest. Veeteetasu maksmise kohustusest vabastamise mõju 2020. aastal oli kokku 3,4 miljonit eurot.

Kontsern on aasta jooksul saanud kõikide koduturgude erinevate riigiabi toetuste näol otseseid rahalisi toetusi kokku netosummas 36,6 miljonit eurot.

Tegevused likviidsuse parandamiseks

30. juulil 2020 otsustas aktsionäride üldkoosolek 2019. majandusaasta puhaskasumist dividende mitte maksta.

Covid-19 olukorra põhjustatud likviidsusprobleemide leevendamiseks lubati Kontserni ettevõtetal maksude tasumist edasi lükata. Aasta lõpu seisuga ulatus edasilükatud maksukohustus 5,4 miljoni euroni, mille tasumine toimub kuni 2021. aasta sügiseni.

Aasta jooksul pidas Kontsern läbirääkimisi nii olemasolevate kui uute finantsinstitutsioonidega laenude eritingimuste leevendamise, 2020. aastal maksmisele kuulunud põhiosamaksete edasilükkamise ja uute laenude osas. Tulenevalt nendest tegevustest paranes Kontserni likviidsus oluliselt.

Müügitulu ja segmendid

2020. aastal vähenes Kontserni kogu müügitulu 506,2 miljoni euro võrra 442,9 miljoni euroni. 2019. aastal oli Kontserni kogu müügitulu 949,1 miljonit eurot ning 2018. aastal 949,7 miljonit eurot.

Laevaliinide opereerimise müügitulu (põhitegevus) vähenes 483,0 miljoni euro võrra 400,2 miljoni euroni. Reisijateveole ja kõikide liinide segmendi tulemile avaldas märkimisväärset mõju jätkuv Covid-19 viirusest tulenev olukord ning kehtestatud reisipiirangud.

2020. aastal vedas Kontsern **Eesti-Soome** vahelistel laevaliinidel kokku 2,4 miljonit reisijat, mida on 52,3% võrra vähem eelmisest aastast. Liinidel veetud kaubaveoühikute maht suurenes 1,0% võrra. Eesti-Soome segmendi müügitulu vähenes 153,5 miljoni euro võrra ja oli 200,4 miljonit eurot. Segmendi tulem vähenes 77,0 miljoni euro võrra 3,5 miljoni euroni. Eesti-Soome liinide tulemused sisaldavad ka Tallinn-Turu, Tallinn-Mariehamn ja Paldiski-Sassnitz liinide opereerimist.

Soome-Rootsi vaheliste laevaliinide müügitulu vähenes eelmise aastaga võrreldes 194,9 miljoni euro võrra 149,5 miljoni euroni ja segmendi tulem vähenes 80,7 miljoni euro võrra -53,9 miljoni euroni. Soome-Rootsi liini tulemused sisaldavad ka Helsingi-Riia liini opereerimist ning erikruiise Stockholmist Visbyse ja Härnösandi.

Eesti-Rootsi vahelise laevaliini müügitulu vähenes eelmise aastaga võrreldes 77,4 miljoni euro võrra ja oli 34,9 miljonit eurot. Segmendi tulem vähenes 22,6 miljoni euro võrra -17,9 miljoni euroni. Eesti-Rootsi liinide tulemused kajastavad Paldiski-Kapellskäri liini opereerimist ning Tallinn-Stockholmi liini piiratud opereerimist.

Läti-Rootsi vahelise laevaliini müügitulu vähenes eelmise aastaga võrreldes 57,1 miljoni euro võrra ja oli 15,4 miljonit eurot. Segmendi tulem vähenes 18,1 miljoni euro võrra ja oli -17,5 miljonit eurot. Läti-Rootsi liini tulemused kajastavad Riia-Stockholmi liini piiratud opereerimist ning erikruiise Riiaast Helsingisse ja Mariehamni.

Muu segmendi müügitulu vähenes kokku 28,5 miljoni euro võrra ja oli 45,2 miljonit eurot. Languse tingisid peamiselt märkimisväärselt langenud majutuse müük ning väiksem hotellides pakutavate teenuste tulu. Segmendi müügitulule avaldasid positiivset mõju kasv veebipoe müügitulus, Burger King restoranide avamine ning tulu sildumisteenuse osutamisest Tallinna Vanasadamas.

Kasum

2020. aastal vähenes Kontserni brutokasum eelmise aastaga võrreldes 240,3 miljoni euro võrra ja oli -43,5 miljonit eurot. Kontserni kulumieelne ärikasum (EBITDA) vähenes 163,1 miljoni euro võrra ja oli 8,0 miljonit eurot.

Kontserni tegevustulemit mõjutasid 2020. aastal peamiselt järgmised asjaolud:

- Tegevuskulude oluline vähendamine, sealhulgas koondamiste, toetusmeetmete ja palgavähenduste tulemusena saavutatud oluline personalikulude vähenemine;
- ühekordsete koondamiskulude negatiivne mõju summas 9,0 miljonit eurot, mille positiivne finantsmõju ilmneb 2021. aastal;
- erinevate riikidelt saadud otseste rahaliste toetuste positiivne mõju netosummas 36,6 miljonit eurot;
- Eesti veeteetaste maksamise kohustusest vabanemise positiivne mõju summas 3,4 miljonit eurot.



Kontserni varade amortisatsioonikulu kasvas eelmise aastaga võrreldes 4,4 miljoni euro võrra ja oli 100,7 miljonit eurot.

Netofinantskulud suurenesid eelmise aastaga võrreldes 0,2 miljoni euro võrra 17,8 miljoni euroni. Näitaja sisaldab intressikulu langust 0,3 miljoni euro võrra võrreldes eelmise aasta sama perioodiga ning 0,5 miljonit eurot kahjumit valuutakursside muutusest

Kontserni auditeerimata puhaskahjum oli 2020. majandusaastal 108,3 miljonit eurot ehk 0,162 eurot aktsia kohta. 2019. aastal oli puhaskasum 49,7 miljonit eurot ehk 0,074 eurot aktsia kohta võrreldes 2018. aasta puhaskasumiga suuruses 40,0 miljonit eurot ehk 0,060 eurot aktsia kohta.

Investeeringud

2020. majandusaastal moodustasid Kontserni investeeringud kokku 100,1 miljonit eurot. Valdav osa investeeringutest ehk 61,8 miljonit eurot oli seotud uue shuttle-laeva MyStar ehitusega ning uue ro-pax laeva Sailor ostuga suuruses 8,5 miljonit eurot.

Investeeringuid tehti ka laevade tehnilisse hooldusesse ning energiatõhususe ja heitmete vähendamiseks seotud projektide lõpule viimiseks. Tulenevalt muutunud majanduslikust olukorrast ning laevade operatsioonide peatamisest olid laevadega seotud investeeringud viidud miinimumini ning teostati vältimatuid hooldus- ja remonditöid.

Lisaks tehti investeeringuid veebipõhiste broneerimis- ja müügisüsteemide ning teiste administratiivsüsteemide arendamisse. Samuti seoses Burger King restoranide avamisega.

Kontserni 2020. aasta
MyStari investeeringud
moodustasid

61,8
miljonit eurot

2020. majandusaasta IV kvartali tulemused

2020. majandusaasta neljandas kvartalis (1. oktoober – 31. detsember) vähenes Kontserni müügitulu 147,1 miljoni euro võrra võrreldes eelmise aasta sama perioodiga ja oli 79,3 miljonit eurot.

Müük laevadel ja maismaal asuvates restoranides ja kauplustes vähenes 96,2 miljoni euro võrra, piletimüük vähenes 35,5 miljoni euro võrra ning 12,6% võrra väiksema veetud kaubaühikute hulga tõttu vähenes kaubaveomüük 8,1 miljoni euro võrra.

Neljanda kvartali auditeerimata kulumieelne ärikasum (EBITDA) vähenes 32,2 miljoni euro võrra 1,2 miljoni euroni ja auditeerimata puhaskahjum oli 26,9 miljonit eurot.

2020. majandusaasta finantstulemusi mõjutasid järgnevad asjaolud:

- Muudatused laevade ja hotellide opereerimises Covid-19 olukorra ning reisi piirangute tõttu;
- ühekordsete koondamiskulude negatiivne mõju summas 3,9 miljonit eurot;
- erinevate riikidelt saadud otseste rahaliste toetuste positiivne mõju netosummas 14,7 miljonit eurot.

Dividendid

Tulenevalt halvenenud ärikeskkonnast ning ettevõtte pikaajalisi huve silmas pidades teeb juhatus otsuse 2020. majandusaasta eest dividende mitte maksta.

Finantsseisund

Kontserni netovõlg suurenes neljandas kvartalis 138,3 miljoni euro võrra ja oli kokku 677,3 miljonit eurot (539,0 miljonit eurot 31. detsembril 2019). Netovõla ja EBITDA suhe oli neljanda kvartali lõpu seisuga 84,2 (31. detsembril 2019 3,1).

Neljanda kvartali lõpus moodustasid Kontserni likviidsed vahendid (raha ja raha ekvivalendid ning kasutamata arvelduskrediit) 147,1 miljonit eurot (128,9 miljonit eurot 31. detsembril 2019).

31. detsembril 2020 oli Kontsernil raha ja raha ekvivalente kokku 27,8 miljonit eurot (38,9 miljonit eurot 31. detsembril 2019) ja kasutamata krediiti 119,3 miljonit eurot (90,0 miljonit eurot 31. detsembril 2019).

Põhinäitajad

Perioodi kohta	IV KV 2020	IV KV 2019	Muutus %
Müügitulu (miljonites eurodes)	79,3	226,4	-65,0%
Brutokahjum/-kasum (miljonites eurodes)	-18,4	39,1	-147,0%
EBITDA ¹ (miljonites eurodes)	1,2	33,4	-96,5%
EBIT ¹ (miljonites eurodes)	-24,2	9,0	-369,6%
Aruandeperioodi puhaskahjum/-kasum (miljonites eurodes)	-26,9	5,5	-590,5%
Amortisatsioon (miljonites eurodes)	25,4	24,5	3,7%
Investeeringud ^{1 2} (miljonites eurodes)	4,8	10,0	-52,0%
Aktsiate kaalutud keskmine arv	669 882 040	669 882 040	0,0%
Kahjum/kasum aktsia kohta ¹	-0,040	0,008	-590,5%
Reisijate arv	462 859	2 280 805	-79,7%
Kaubaveoühikute arv	81 861	93 645	-12,6%
Keskmine töötajate arv	4 707	7 197	-34,6%
Perioodi lõpu seisuga	31.12.2020	30.09.2020	Muutus %
Varad kokku (miljonites eurodes)	1 516,2	1 542,9	-1,7%
Kohustused kokku (miljonites eurodes)	801,9	801,4	0,1%
Intressikandvad kohustused (miljonites eurodes)	705,1	671,2	5,1%
Netovõlg ¹ (miljonites eurodes)	677,3	640,5	5,7%
Netovõla ja EBITDA suhe ¹	84,2	15,9	429,9%
Omakapital kokku (miljonites eurodes)	714,3	741,5	-3,7%
Omakapitali määär ¹ (%)	47%	48%	
Lihtaktsiate arv	669 882 040	669 882 040	0,0%
Omakapital aktsia kohta ¹	1,07	1,11	-3,7%
Suhtarvud ¹	IV KV 2020	IV KV 2019	
Brutokahjumi/-kasumi marginaal (%)	-23,2%	17,3%	
EBITDA marginaal (%)	1,5%	14,8%	
EBIT marginaal (%)	-30,5%	4,0%	
Puhaskahjumi/-kasumi marginaal (%)	-33,9%	2,4%	
ROA (%)	-6,1%	4,8%	
ROE (%)	-14,1%	6,0%	
ROCE (%)	-7,2%	5,7%	

¹ ESMA juhenditele vastavad alternatiivsed tulemuslikkusnäitajad on esitatud vahearuanne osas Alternatiivsed tulemuslikkusnäitajad.

² Ei sisalda kasutusõiguse varade lisandumisi.

Müügitulu ja tulem segmentide lõikes

Järgnev tabel annab ülevaate kvartalite müügitulu ja tulemi dünaamikast geograafiliste segmentide lõikes.

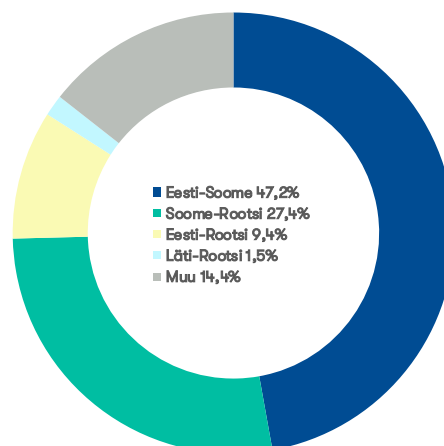
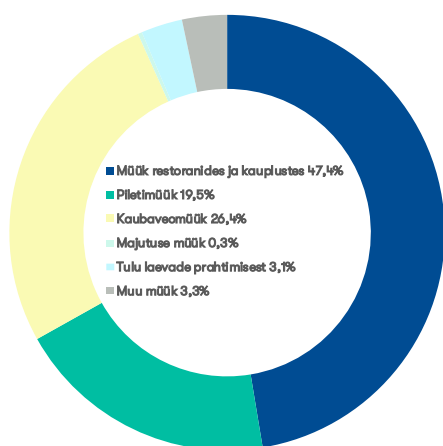
		IV KV 2019	I KV 2020	II KV 2020	III KV 2020	IV KV 2020	IV KV Muutus
Eesti - Soome	Reisijad (tuhandetes)	1 200	848	323	932	338	-71,8%
	Kaubaveoühikud (tuhandetes)	58	65	60	64	56	-4,5%
	Müügitulu (miljonites eurodes)	86,5	59,2	33,6	70,2	37,4	-56,7%
	Segmendi tulem ¹ (miljonites eurodes)	18,9	3,3	-2,4	3,3	-0,8	-104,1%
Soome - Rootsi	Reisijad (tuhandetes)	676	470	54	344	112	-83,4%
	Kaubaveoühikud (tuhandetes)	20	21	18	17	15	-26,4%
	Müügitulu (miljonites eurodes)	80,5	57,2	16,2	54,3	21,7	-73,0%
	Segmendi tulem ¹ (miljonites eurodes)	2,0	-8,2	-18,4	-10,1	-17,3	-974,3%
Eesti - Rootsi	Reisijad (tuhandetes)	224	141	8	13	10	-95,4%
	Kaubaveoühikud (tuhandetes)	11	11	9	10	11	-4,3%
	Müügitulu (miljonites eurodes)	26,4	17,2	5,2	5,0	7,5	-71,6%
	Segmendi tulem ¹ (miljonites eurodes)	-0,1	-4,7	-4,9	-3,5	-4,8	-6075,5%
Läti - Rootsi	Reisijad (tuhandetes)	181	109	3	26	2	-98,9%
	Kaubaveoühikud (tuhandetes)	4	3	0	1	1	-82,1%
	Müügitulu (miljonites eurodes)	16,1	10,1	1,3	2,7	1,2	-92,4%
	Segmendi tulem ¹ (miljonites eurodes)	-0,9	-5,3	-4,2	-3,5	-4,5	-376,6%
Muu	Müügitulu (miljonites eurodes)	18,5	12,5	8,7	12,6	11,5	-37,8%
	Segmendi tulem ¹ (miljonites eurodes)	2,8	0,8	0,6	1,5	1,8	-36,5%
	Segmentidevaheline müük (mln eurode)	-1,6	-1,3	-0,1	-1,0	-0,1	96,3%
	Müügitulu kokku (miljonites eurodes)	226,4	154,9	65,0	143,7	79,3	-65,0%
	EBITDA (miljonites eurodes)	33,4	-1,3	2,4	5,7	1,2	-96,5%
	Segmendi tulem ¹ kokku (mln eurodes)	22,7	-14,1	-29,2	-12,3	-25,7	-213,0%
	Puhaskasum/-kahjum	5,5	-30,2	-27,4	-23,9	-26,9	-590,5%

¹ Segmendi tulem on tulem enne üldhaldus-, finantskulusid ja makse.

Järgnev tabel annab ülevaate kvartalite müügitulu dünaamikast ärisegmentide lõikes:

Müügitulu (miljonites eurodes)	IV KV 2019	I KV 2020	II KV 2020	III KV 2020	IV KV 2020	IV KV Muutus
Müük laevadel ja maismaal asuvates restoranides ja kauplustes	133,8	86,9	26,2	77,7	37,6	-71,9%
Piletimüük	51,0	31,6	12,9	35,7	15,5	-69,7%
Kaubaveomüük	29,1	28,1	22,4	22,5	20,9	-28,0%
Majutuse müük	3,2	2,1	0,2	1,5	0,2	-92,4%
Tulu laevade prahtimisest	2,3	2,5	2,5	2,5	2,4	6,8%
Muu	7,0	3,7	0,7	3,8	2,6	-62,5%
Müügitulu kokku	226,4	154,9	65,0	143,7	79,3	-65,0%

Järgnevad graafikud annavad ülevaate majandusaasta kolmanda kvartali müügitulu jagunemisest ärisegmentide ja geograafiliste segmentide lõikes.



Kulud

Järgnev tabel annab detailse ülevaate kululiikidest 31. detsembril lõppenud 12-kuulisel perioodil.

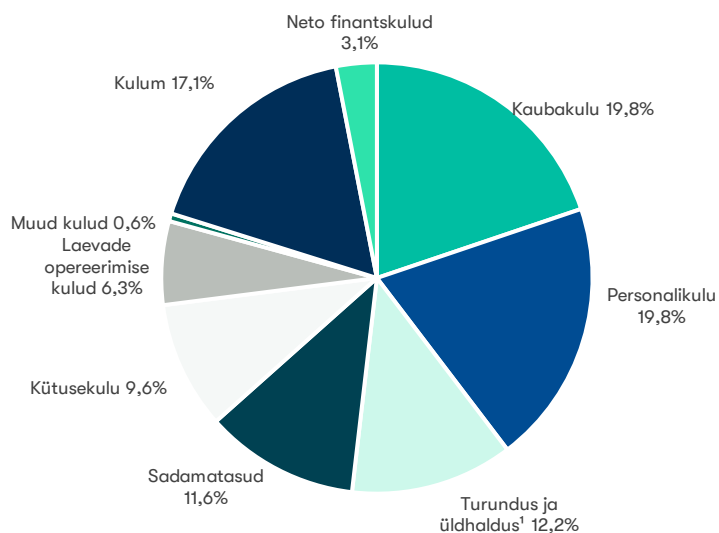
Kulud (miljonites eurodes)	12K 2020	12K 2019	Muutus
Kaubakulu	116 624	221 139	-47,3%
Personalikulu	116 818	163 148	-28,4%
Turundus ja üldhaldus ¹	71 797	110 974	-35,3%
Sadamatasud	68 100	103 446	-34,2%
Kütusekulu	56 341	89 614	-37,1%
Laevade opereerimise kulud	36 923	72 594	-49,1%
Muud kulud	3 430	9 005	-61,9%
Põhitegevuse kulud kokku	470 033	769 920	-39,0%
Kulum	100 661	96 246	4,6%
Neto finantskulud ²	18 000	17 683	1,8%
Kulud kokku	588 694	883 849	-33,4%

¹ Ei sisalda põhivara kulumit.

² Sisaldab kapitaliosaluse meetodil arvestatud kasumit/kahjumit.

2020. aastal mõjutas personalikuluid otse töötajatele makstud Eesti Vabariigi valitsuse töötasu kompenseerimise abimeede. Rootsi valitsuse palgatoetust kajastatakse muude ärituludena.

Järgnev graafik annab ülevaate kululiikide osakaaludest 2020. majandusaastal.



Turuülevaade

Järgnev tabel annab ülevaate 2020. ja 2019. majandusaasta neljanda kvartali jooksul transporditud reisijatest, kaubaveoühikutest ja sõiduautodest.

Reisijad	IV KV 2020	IV KV 2019	Muutus	12K 2020	12K 2019	Muutus
Eesti-Soome	338 057	1 199 939	-71,8%	2 439 972	5 115 602	-52,3%
Soome-Rootsi	112 481	675 650	-83,4%	980 076	2 894 494	-66,1%
Eesti-Rootsi	10 305	224 083	-95,4%	172 226	953 153	-81,9%
Läti-Rootsi	2 016	181 133	-98,9%	139 828	799 961	-82,5%
Kokku	462 859	2 280 805	-79,7%	3 732 102	9 763 210	-61,8%

Kaubaveoühikud	IV KV 2020	IV KV 2019	Muutus	12K 2020	12K 2019	Muutus
Eesti-Soome	55 775	58 423	-4,5%	244 481	242 142	1,0%
Soome-Rootsi	14 672	19 941	-26,4%	70 088	78 095	-10,3%
Eesti-Rootsi	10 675	11 158	-4,3%	40 193	42 845	-6,2%
Läti-Rootsi	739	4 123	-82,1%	5 049	16 552	-69,5%
Kokku	81 861	93 645	-12,6%	359 811	379 634	-5,2%

Sõiduautod	IV KV 2020	IV KV 2019	Muutus	12K 2020	12K 2019	Muutus
Eesti-Soome	117 102	188 834	-38,0%	596 661	827 106	-27,9%
Soome-Rootsi	15 739	27 919	-43,6%	80 768	158 699	-49,1%
Eesti-Rootsi	763	12 149	-93,7%	10 788	61 981	-82,6%
Läti-Rootsi	592	14 123	-95,8%	14 485	62 528	-76,8%
Kokku	134 196	243 025	-44,8%	702 702	1 110 314	-36,7%

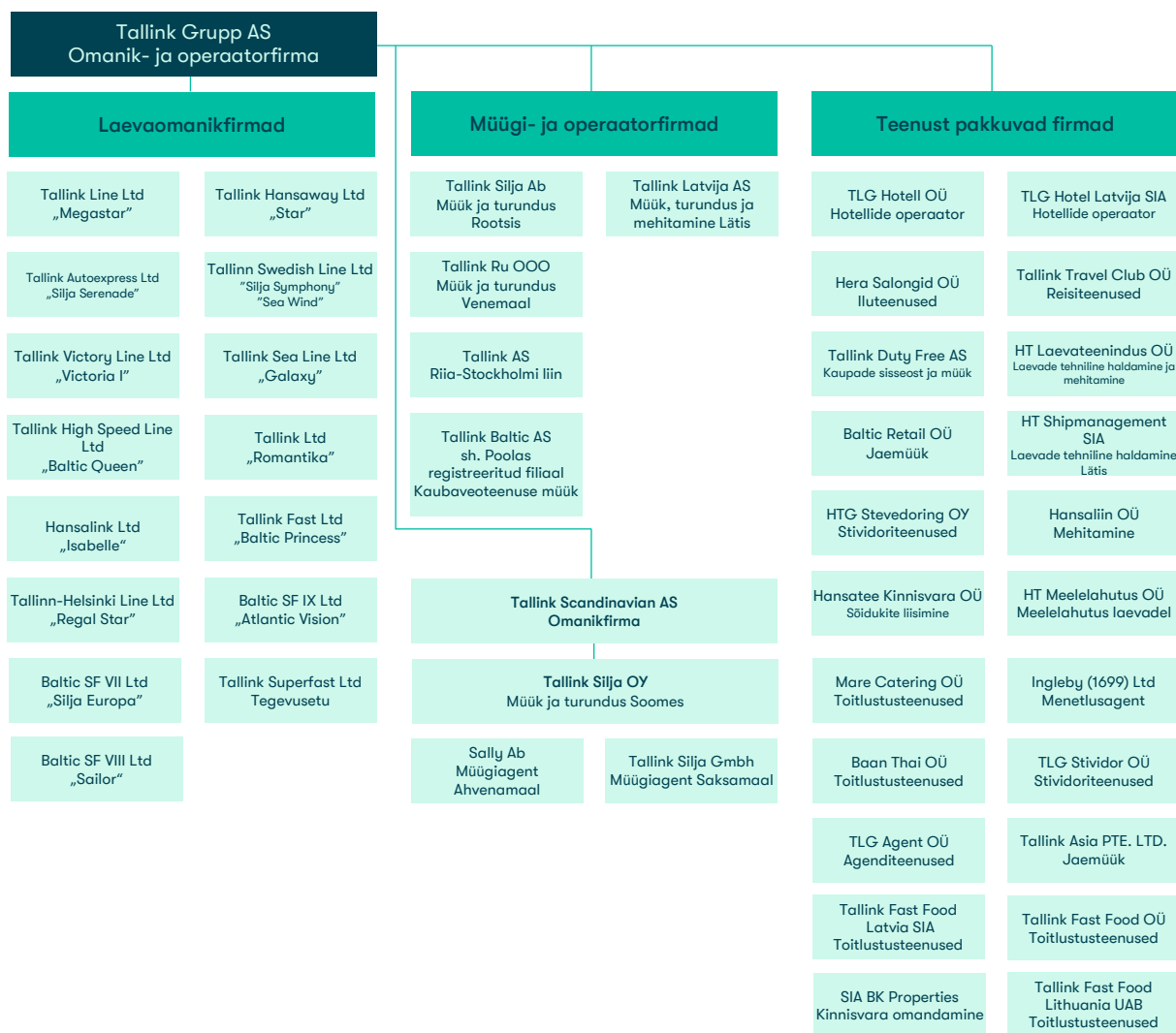
Kontserni turuosad opereeritavatel liinidel olid 31. detsembril 2020 lõppenud 12-kuulisel perioodil järgmised:

- Kontsern vedas Tallinna ja Helsingi vahelisel liinil ligikaudu 58% reisijatest ja 58% ro-ro kaubaveo ühikutest;
- Kontsern vedas Soome ja Rootsi vahelistel liinidel ligikaudu 53% reisijatest ja 26% ro-ro kaubaveo ühikutest;
- Kontsern oli ainus igapäevase reisijateveo teenuse pakkuja Eesti ja Rootsi vahel*;
- Kontsern oli ainus igapäevase reisijate- ja kaubaveo teenuse pakkuja Riia ja Stockholmi vahel*.

* Igapäevane veoteenus peatatud alates 2020. aasta märtsi keskpaigast.

Kontserni struktuur

Aruandekuupäeva seisuga kuulus Kontserni 47 äriühingut. Kõik tütarettevõtted kuuluvad sajaprotsendiliselt Tallink Grupp AS-ile. Järgnev graafik kajastab Kontserni struktuuri aruandekuupäeva seisuga.



Kontsernile kuulub ka 34% Tallink Takso AS-ist.

Personal

31. detsembril 2020 töötas Kontsernis 4 200 töötajat (31. detsembril 2019: 7 240), sealhulgas vähendatud töökoormusega, ajutiselt koondatud ja lapsehoolduspuhkusel viibivad töötajad. Aasta jooksul vähenes töötajate arv 42,0%.

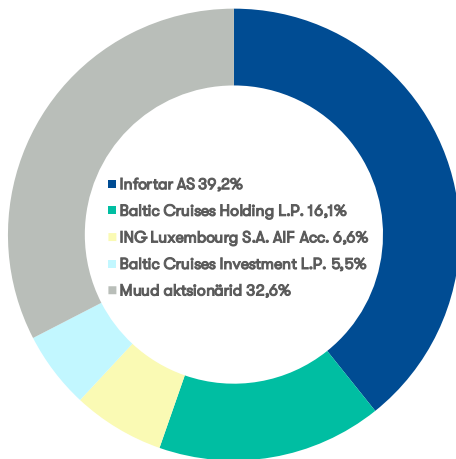
Järgnev tabel annab detailsema ülevaate Kontserni personali jaotusest.

	Keskmine, IV KV			Keskmine, 12K			Lõpu seisuga, IV KV		
	2020	2019	Muutus	2020	2019	Muutus	2020	2019	Muutus
Maismaal kokku	1 226	1 616	-24,1%	1 467	1 646	-10,9%	1 123	1 623	-30,8%
Eesti	699	976	-28,4%	864	973	-11,2%	671	976	-31,3%
Soome	343	411	-16,5%	396	438	-9,6%	272	414	-34,3%
Rootsi	122	142	-14,1%	131	149	-12,1%	122	147	-17,0%
Läti	44	68	-35,3%	58	68	-14,7%	40	67	-40,3%
Venemaa	12	13	-7,7%	12	12	0,0%	12	13	-7,7%
Saksamaa	6	6	0,0%	6	6	0,0%	6	6	0,0%
Laevadel	3 101	5 077	-38,9%	4 187	5 109	-18,0%	2 750	5 109	-46,2%
Burger King ¹	186	0	-	98	0	-	206	0	-
Hotellides ¹	194	504	-61,5%	352	515	-31,7%	121	508	-76,2%
Kokku	4 707	7 197	-34,6%	6 104	7 270	-16,0%	4 200	7 240	-42,0%

¹ Burger Kingi ja hotelli personal ei ole arvestatud „Maismaal kokku” personali hulka.

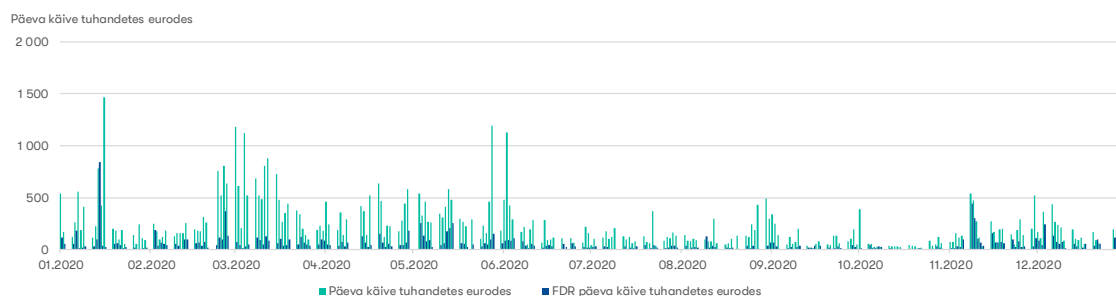
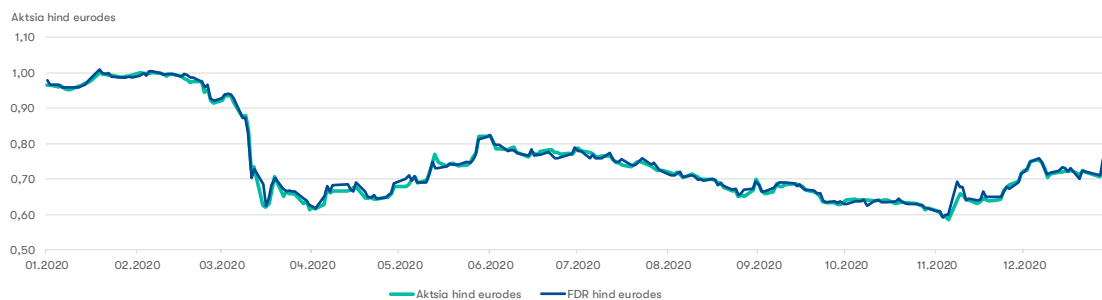
Aktsionärid ja aktsia hind

Järgnev graafik näitab Tallink Grupp AS-i suurimate aktsionäride aktsiaosalust 31. detsembri 2020 seisuga.



Tallink Grupp AS-i aktsiad on noteeritud Tallinna Börsil alates 9. detsembrist 2005, kauplemistunnuse TAL1T all. Alates 3. detsembrist 2018 on Tallink Grupp AS-i aktsiad noteeritud hoidmistunnistustena (Finnish Depository Receipts) Nasdaq Helsinki väärtpaperibörsil, kauplemistunnuse TALLINK all. Aruandekuupäeval oli aktsia sulgemishind Nasdaq Balti börsil 0,74 eurot aktsia kohta ja Nasdaq Helsinki börsil 0,75 eurot hoidmistunnistuse kohta. 2020. aasta lõpus oli Kontsernil 18 675 aktsionäri ja 4 468 FDR-i omanikku.

Alljärgnev graafik annab ülevaate aktsia ja hoidmistunnistuse hinna liikumisest ning kauplemise käibest viimase kaheteistkümne kuu jooksul.



Juhtivtöötajad

Nõukogu

Tallink Grupp AS-i nõukogus on seitse liiget:

- Hr Enn Pant, esimees
- Hr Toivo Ninnas
- Pr Eve Pant
- Hr Ain Hanschmidt
- Hr Colin Douglas Clark
- Hr Kalev Järvelill
- Hr Raino Paron

Juhatus

Tallink Grupp AS-i juhatuses on viis liiget:

- Hr Paavo Nõgene, esimees
- Hr Lembit Kitter
- Pr Kadri Land
- Hr Harri Hanschmidt
- Pr Piret Mürk-Dubout

Majanduskeskkond

Kontsern peab oma koduturgudeks Soomet, Rootsit, Eestit ja Lätit. Kontsern on kõige tundlikum Soome majandusolude arengute suhtes. Kontserni mõjutavad olulisel määral ka arengud Eesti ja Rootsi majanduskeskkonnas. 2020. aasta neljandas kvartalis domineeris majanduskeskkonda Covid-19 pandeemia teine laine ning sellest tulenevad piirangud rahvusvahelisele reisimisele.

Hoolimata Soome ja Rootsi tarbijate kindlustunde stabiliseerumisest püsis nõudlus reisimisele aga erinevate takistavate tegurite tõttu madal. Rahvusvahelised reisimise piirangud ja vähenenud lennuliiklus tähendas ka väljastpoolt koduturge tulevate reisijate nõudluse sisulist puudumist ning tulenevalt riiklikest reisimise ja piiriületuse piirangutest oli Rootsi liinidel võimalik osutada sisuliselt vaid rahvusvahelist kaubaveo teenust.

Kaubaveo turul läks neljandas kvartalis reisijate ärist mõnevõrra paremini, mida toetas ettevõtete kindlustunde taastumine kõigil koduturgudel. Siiski osutas kaubaveoturul valitsev tihed hinnakonkurents rohkelt väljakutseid, millest tingituna langesid nii üldine kaubaveoühikute arv kui ka keskmine ühikutulu.

Kuigi paindlikum seadusandlus võimaldas varasemalt Soome ja Rootsi töötajatel olla ajutiselt koondatud, erinevalt Kontserni Eesti ja Läti ettevõtetes toimunud ulatuslikest koondamisprotsessidest, alustas Kontsern tulenevalt majanduskeskkonna püsivalt nõrgast väljavaatest ning pärast läbirääkimisi ametiühingutega neljandas kvartalis mahuka koondamisprotsessiga ka oma Soome ja Rootsi organisatsioonides.

2020. aasta neljandas kvartalis vähenes eurodes mõõdetud kütuse hind aastatagusega võrreldes keskmiselt 37%. Sama perioodiga võrreldes langes Kontserni kütusekulu 50%. Lisaks turuhinna langusele mõjutasid kütusekulu ka muudatused sõidugraafikutes ning turuhinnast kõrgemal tasemel tehtud hinna fikseerimise kokkulepe.

Lähitulevikus on peamised riskid seotud eelkõige Covid-19 globaalsete ja piirkondlike arengutega, sellega seotud reisimise ja muu majandusliku tegevuse piirangutega, majandusliku kahju ning negatiivse mõju ulatusega kohalikule ja rahvusvahelisele kaubandusele.

Sündmused IV kvartalis

Uue shuttle-laeva MyStar ettemaks

Uue shuttle-laeva ettemaksu viimane osamakse summas 12,4 miljonit eurot tasuti 2020. aasta neljandas kvartalis. Laeva valmimine ning üleandmine on planeeritud 2022. aasta algusesse ning MyStari saabumine muudab Tallinn-Helsingi liini Tallinki esimeseks liiniks, mida opereerivad ainult keskkonnasõbralikud LNG jõul töötavad laevad.

Muudatused laenulepingutes

27. novembril 2020 allkirjastasid Tallink Silja OY ja Põhjamaade Investeeringuspank käibekapitali laenulepingu. Laenulimiidi ulatus on 100 miljonit eurot ning laen on lubatud kasutusse võtta 10-40 miljoni euro suuruste osade kaupa. Laen kannab Euriboril baseeruvat muutuvat intressimäära ja on tagasimaksete lõpptähtajaga neli aastat.

Laenu tagatiseks on hüpoteegid laevade Megastar ja Baltic Queen olemasolevate kreditoride taga olevale järjekohadele ja AS-i Tallink Grupp garantii. Soome Vabariigi valitsus on andnud Põhjamaade Investeeringuspanka kasuks riigipoolse garantii.

Suuremahuline reorganiseerimine

2020. aasta oktoobris ning novembris toimusid läbirääkimised Kontserni Soome ja Rootsi äriühingute poolt koostöös ametiühingute esindajatega. Läbirääkimiste tulemusena leidsid aset muudatused organisatsiooni struktuuris, koondamised, töötundide vähendamine ning ajutised koondamised.

Kvartali vältel leidsid aset ka täiendavad koondamised kõikidel koduturgudel, mis puudutasid nii kalda- kui ka merepersonalit.

Burger King restoranide avamine

Kvartali jooksul avati esimesed restoranid Lätis ja Leedus ning üks restoran Tallinna vanalinnas.

Tallink Hotel Riga tegevuse peatamine

Tallink Hotel Riga tegevus peatati alates 18. oktoobrist 2020. Hotell on suletud kuni 2021. aasta kevadeni, kui tegevuskeskkond ei parane varem.

Sündmused pärast aruandekuupäeva ja tulevikuväljavaade

Burger King restoranide avamine

2021. aasta jaanuaris avati teine Burger Kingi restoran Lätis. Kontsern jätkab ettevalmistustega uute Burger Kingi restoranide avamiseks.

Tulud

Kontserni tulud ei ole kuust kuusse samad. Tegevuse kõrghooaeg on suvi. Juhatuse hinnangul, mis põhineb varasemate majandusaastate kogemustel, teenib Kontsern valdava osa oma tuludest ja kasumist suvekuudel (juunist augustini).

Tulenevalt Covid-19 põhjustatud oluolukorra jätkumisest on tulude teenimise väljavaade muutunud ebakindlaks ning sõltub suuresti välistest teguritest nagu vaktsineerimisprotsessi arengud, riikide otsustest nii reisipiirangute kaotamise ajastuse osas, reisiliikluse lubamisest ning niisamuti turu taastumise pikkusest.

Uurimis- ja arendusprojektid

Tallink Grupp AS-il ei ole hetkel käsil märkimisväärsed teadus- ja arendusprojekte. Kontsern otsib igapäevaselt võimalusi tegevuse laiendamiseks ja ettevõtte tulemuste parandamiseks.

Kontsern otsib pidevalt innovaatilisi võimalusi oma laevade ja ka reisijateala tehnoloogiate uuendamiseks, et parandada ettevõtte üldisi majandustulemusi tänapäevaste lahenduste abil. Viimased tehnilised projektid keskenduvad laevade CO-2 jalajälje vähendamise lahendustele.

Riskid

Mitmesugused riskid võivad Kontserni äritegevust, finantsseisundit ja majandustulemusi oluliselt mõjutada. Sellised riskid pole aga ainsad võimalikud ohud. Kontserni võivad mõjutada ka riskid ja asjaolud, mida praegu peame ebaolulisteks või ebatõenäolisteks. Allpool on loetletud riskitegurid, mille järjestus ei väljenda nende realiseerumise tõenäosust ega võimalikku mõju Kontserni äritegevusele:

- Covid-19-st põhjustatud olukord ja arengud
- riiklikud piirangud ettevõtlusele
- õnnetused, katastroofid;
- makromajanduslikud sündmused;
- õigusaktide muudatused;
- suhted ametiühingutega;
- kütusehindade ja intressimäärade tõus;
- turu- ja kliendikäitumine

JUHATUSE KINNITUS

Kinnitame, et meie parima teadmise kohaselt kajastab Tallink Grupp AS-i 2020. aasta neljanda kvartali tegevusaruanne õigesti ja õiglaselt Kontserni arengut, majandustulemusi ja finantsseisundit ning annab ülevaate peamistest riskidest ja ebaselgustest.



Paavo Nõgene
Juhatusesimees




Lembit Kitter
Juhatuseliige



Kadri Land
Juhatuseliige



Harri Hanschmidt
Juhatuseliige



Piret Mürk-Dubout
Juhatuseliige



Tallinnas, 25. veebruaril 2021

AUDITEERIMATA LÜHENDATUD KONSOLIDEERITUD RAAMATUPIDAMISE ARUANNE

Konsolideeritud kasumi- ja muu koondkasumi aruanne

Auditeerimata, tuhandetes eurodes	IV KV 2020	IV KV 2019	12K 2020	12K 2019
Müügitulu (lisa 3)	79 295	226 375	442 934	949 119
Müüdid kaupade ja teenuste kulud	-97 658	-187 305	-486 388	-752 234
Brutokahjum/-kasum	-18 363	39 070	-43 454	196 885
Müügi- ja turunduskulud	-7 289	-16 365	-37 817	-67 727
Üldhalduskulud	-13 301	-14 375	-48 391	-56 783
Muud äritulud	14 974	723	37 339	2 599
Muud ärikulud	-205	-83	-298	-106
Kahjum äritegevusest	-24 184	8 970	-92 621	74 868
Finantstulud (lisa 4)	0	4	1	995
Finantskulud (lisa 4)	-4 983	-4 228	-17 843	-18 674
Kapitaliosaluse meetodil arvestatud kasum/kahjum	-158	-4	-158	-4
Kahjum/kasum enne tulumaksu	-29 325	4 742	-110 621	57 185
Tulumaks	2 474	732	2 313	-7 467
Aruandeperioodi puhaskahjum/-kasum	-26 851	5 474	-108 308	49 718
Emaettevõtte omanikele kuuluv aruandeperioodi puhaskahjum/-kasum	-26 851	5 474	-108 308	49 718
Muu koondkasum				
<i>Kirjed mida võidakse edaspidi ümber klassifitseerida kasumiaruandesse</i>				
Välismaiste äriüksuste ümberarvestusel tekkinud valuutakursivahed	-320	-295	-193	161
Perioodi muu koondkasum kokku	-320	-295	-193	161
Perioodi koondkahjum/-kasum kokku	-27 171	5 179	-108 501	49 879
Emaettevõtte omanikele kuuluv perioodi koondkahjum/-kasum kokku	-27 171	5 179	-108 501	49 879
Kahjum/kasum aktsia kohta (eurodes, lisa 5)	-0,040	0,008	-0,162	0,074

Konsolideeritud finantsseisundi aruanne

Auditeerimata, tuhandetes eurodes	31.12.2020	31.12.2019
VARAD		
Raha ja raha ekvivalendid	27 834	38 877
Nõuded ostjate vastu ja muud nõuded	25 463	37 606
Ettemaksed	6 340	6 805
Tulumaksu ettemakse	0	67
Varud	28 707	37 255
Käibevara	88 344	120 610
Kapitaliosaluse meetodil kajastatud investeeringud	245	403
Muud finantsvarad ja ettemaksed	2 233	1 619
Edasilükkunud tulumaksu vara	21 146	18 674
Kinnisvarainvesteeringud	300	300
Materiaalne põhivara (lisa 6)	1 363 485	1 347 093
Immateriaalne vara (lisa 7)	40 448	44 264
Põhivara	1 427 857	1 412 353
VARAD KOKKU	1 516 201	1 532 963
KOHUSTUSED JA OMAKAPITAL		
Intressikandvad võlakohustused (lisa 8)	111 601	89 198
Võlad tarnijatele ja muud võlad	73 477	98 926
Võlad omanikele	6	6
Tulumaksukohustus	10	0
Ettemakstud tulud	23 253	33 314
Lühiajalised kohustused	208 347	221 444
Intressikandvad võlakohustused (lisa 8)	593 518	488 682
Pikaajalised kohustused	593 518	488 682
Kohustused kokku	801 865	710 126
Aktsiakapital (lisa 9)	314 844	314 844
Ülekurs	663	663
Reservid	69 854	69 608
Jaotamata kasum	328 975	437 722
Emaettevõtja omanikele kuuluv omakapital	714 336	822 837
Omakapital kokku	714 336	822 837
KOHUSTUSED JA OMAKAPITAL KOKKU	1 516 201	1 532 963

Konsolideeritud rahavoogude aruanne

Auditeerimata, tuhandetes eurodes	IV KV 2020	IV KV 2019	12K 2020	12K 2019
RAHAVOOD ÄRITEGEVUSEST				
Aruandeperioodi puhaskahjum/-kasum	-26 851	5 474	-108 308	49 718
Korrigeerimised	29 188	28 428	117 305	122 260
Muutused:				
Äritegevusega seotud nõuetes ja ettemaksetes	2 950	15 108	10 822	4 740
Varudes	3 799	3 185	8 548	-1 514
Äritegevusega seotud kohustustes	-21 343	-3 480	-35 307	-311
Muutused varades ja kohustustes	-14 594	14 813	-15 937	2 915
Äritegevusest teenitud raha	-12 257	48 715	-6 940	174 893
Makstud tulumaks	-21	-29	-107	-317
RAHAVOOD ÄRITEGEVUSEST KOKKU	-12 278	48 686	-7 047	174 576
RAHAVOOD INVESTEERIMISTEGEVUSEST				
Materiaalse põhivara ja immateriaalse vara soetamine (lisa 6, 7)	-17 163	-10 031	-100 024	-60 887
Laekumised materiaalse põhivara müügist	37	-20	115	192
Saadud intressid	0	0	1	1
RAHAVOOD INVESTEERIMISTEGEVUSEST KOKKU	-17 126	-10 051	-99 908	-60 694
RAHAVOOD FINANTSEERIMISTEGEVUSEST				
Saadud laenud (lisa 8)	70 000	45 000	125 000	45 000
Laenude tagasimaksud (lisa 8)	0	-23 375	-14 667	-79 750
Arvelduskrediidi muutus (lisa 8)	-34 937	-5 157	15 736	0
Tuletisinstrumentidega seotud maksud	0	0	0	-1 029
Rendimaksete tasumine (lisa 8)	-3 704	-3 888	-12 565	-14 822
Makstud intressid	-4 122	-3 069	-16 290	-16 717
Laenudega seotud tehingukulude tasumine	-670	-636	-1 302	-1 431
Makstud dividendid (lisa 10)	0	15	0	-33 443
Aktsiakapitali vähendamine	0	-46 888	0	-46 888
Tulumaks makstud dividendidelt	0	3	0	-8 100
RAHAVOOD FINANTSEERIMISTEGEVUSEST KOKKU	26 567	-37 995	95 912	-157 180
RAHAVOOD KOKKU	-2 837	640	-11 043	-43 298
Raha ja raha ekvivalendid perioodi alguses	30 671	38 237	38 877	82 175
Raha ja raha ekvivalentide muutus	-2 837	640	-11 043	-43 298
Raha ja raha ekvivalendid perioodi lõpus	27 834	38 877	27 834	38 877

Konsolideeritud omakapitali muutuste aruanne

Auditeerimata, tuhandetes eurodes	Aksiakapital	Ülekurs	Kursivahede reserv	Laevade ümberhindluse reserv	Kohustuslik reservkapital	Oma-aktsiate reserv	Jaotamata kasum	Emettevõtte omanikele kuuluv omakapital	Omakapital kokku
Seisuga 31. detsember 2019	314 844	663	430	39 505	29 673	0	437 722	822 837	822 837
Aruandeperioodi puhaskahjum	0	0	0	0	0	0	-108 308	-108 308	-108 308
Perioodi muu koondkasum	0	0	-193	0	0	0	0	-193	-193
Perioodi koondkahjum kokku	0	0	-193	0	0	0	-108 308	-108 501	-108 501
Tehingud ettevõtte omanikega kajastatud otse omakapitalis									
Kanne 2019. aasta kasumist	0	0	0	0	2 486	0	-2 486	0	0
Kanne ümberhindluse reservist	0	0	0	-2 047	0	0	2 047	0	0
Tehingud ettevõtte omanikega kajastatud otse omakapitalis	0	0	0	-2 047	2 486	0	-439	0	0
Seisuga 31. detsember 2020	314 844	663	237	37 458	32 159	0	328 975	714 336	714 336
Seisuga 31. detsember 2018	361 736	662	269	41 552	27 670	-17	425 044	856 916	856 916
IFRS 16 esmakordne rakendamine	0	0	0	0	0	0	-3 590	-3 590	-3 590
Korrigeeritud algsaldo seisuga 1. jaanuar 2019	361 736	662	269	41 552	27 670	-17	421 454	853 326	853 326
Aruandeperioodi puhaskasum	0	0	0	0	0	0	49 718	49 718	49 718
Perioodi muu koondkasum	0	0	161	0	0	0	0	161	161
Perioodi koondkasum kokku	0	0	161	0	0	0	49 718	49 879	49 879
Tehingud ettevõtte omanikega kajastatud otse omakapitalis									
Kanne 2018. aasta kasumist	0	0	0	0	2 003	0	-2 003	0	0
Kanne ümberhindluse reservist	0	0	0	-2 047	0	0	2 047	0	0
Dividendid	0	0	0	0	0	0	-33 494	-33 494	-33 494
Aktsiapõhised maksetehingud	0	1	0	0	0	17	0	18	18
Aksiakapitali vähendamine	-46 892	0	0	0	0	0	0	-46 892	-46 892
Tehingud ettevõtte omanikega kajastatud otse omakapitalis	-46 892	1	0	-2 047	2 003	17	-33 450	-80 368	-80 368
Seisuga 31. detsember 2019	314 844	663	430	39 505	29 673	0	437 722	822 837	822 837

LÜHENDATUD KONSOLIDEERITUD RAAMATUPIDAMISE VAHEARUANDE LISAD

Lisa 1 Üldine informatsioon

Tallink Grupp AS-i ja tema tütar- ja sidusettevõtete (edaspidi „kontsern“) 2020. aasta IV kvartali konsolideeritud vahearuanne kinnitati juhatuse otsuse alusel 25. veebruaril 2021.

Tallink Grupp AS on Eestis registreeritud ja Eestis tegutsev aktsiaselts, mille juriidiline aadress on Sadama 5, Tallinn. Tallink Grupp AS-i aktsiatega on Nasdaq Tallinna börsil kaubeldud alates 9. detsembrist 2005. Alates 3. detsembrist 2018 on Tallink Grupp AS-i aktsiad noteeritud ka Soome väärtpaperite hoidmistunnistustena (Finnish Depository Receipts, FDR) Nasdaq Helsingi börsil.

Kontserni peamised tegevusalad on seotud meretranspordiga Läänemeres (reisijate- ja kaubavedu). Kontserni töötajate arv 31. detsembril 2020 seisuga oli 4 200 inimest (31. detsembril 2019 7 240).

Lisa 2 Aruande koostamise alused

Tallink Grupp AS-i konsolideeritud raamatupidamise vahearuanne on koostatud lühendatud vormis kooskõlas rahvusvahelise raamatupidamisstandardiga IAS 34 „Vahefinantsaruandlus“.

Vahearuanne koostamisel on kasutatud samasid arvestuspõhimõtteid ja hindamisaluseid, mida kasutati 31. detsembril 2019 lõppenud majandusaasta aruande koostamisel. Kontsern koostab oma raamatupidamise aastaaruande kooskõlas rahvusvaheliste finantsaruandluse standarditega (IFRS), nagu need on vastu võetud Euroopa Liidu poolt.

Tütar-, sidus- ja ühisettevõtetesse tehtud investeeringutega seotud edasilükkunud tulumaksu kajastamine (IAS 12)

Standardi IAS 12 paragrahv 39 järgi kajastab ettevõtte edasilükkunud tulumaksukohustise kõikide tütar-, sidus- ja ühisettevõtetesse ning filiaalidesse tehtud investeeringute pealt, kui nendes investeeringutes on tekkinud ajutised maksustatavad erinevused, välja arvatud juhul, kui: a) ettevõtte suudab kontrollida ajutise erinevuse tühistamise ajastamist; ja b) on tõenäoline, et ajutine erinevus ei tühistu lähimas tulevikus. Edasilükkunud tulumaksukohustist ei kajastata siis, kui investeering vastab mõlemale ülal kirjeldatud kriteeriumile a) ja b).

Kontserni juhtkond analüüsis tütar- ja sidusettevõtetesse tehtud investeeringuid ja leidis, et nendes tütar- ja sidusettevõtetes, kus esineb investeeringu ajutine maksustatav erinevus, on samaaegselt täidetud ka mõlemad välistavad kriteeriumid a) ja b) ning edasilükkunud tulumaksu kajastamise vajadust ei teki.

Konsolideeritud raamatupidamise vahearuanne on esitatud tuhandetes eurodes (EUR).

Lisa 3 Segmendiaruandlus

Kontserni tegevusvaldkondade korraldamine ja juhtimine toimub eraldi vastavalt eri turgude olemusele. Kontserni erinevateks ärisegmentideks on laevaliinid.

Järgnevates tabelites on esitatud aruande- ja võrdlusperioodi andmed kontserni müügitulu ja kasumi kohta avalikustatavate segmentide lõikes.

Geograafilised segmendid – vara asukoha alusel

Periood 1. jaanuar - 31. detsember, tuhandetes eurodes	Eesti-Soome liinid	Eesti-Rootsi liinid	Läti-Rootsi liin	Soome-Rootsi liinid	Muu	Segmentidevaheline elimineerimine	Kokku
2020							
Müük kontsernivälistele klientidele	200 439	34 858	15 390	149 485	42 762	0	442 934
Segmentidevaheline müük	0	0	0	0	2 434	-2 434	0
Müügitulu	200 439	34 858	15 390	149 485	45 196	-2 434	442 934
Segmendi tulem	3 461	-17 921	-17 519	-53 937	4 645	0	-81 271
Jagamatud kulud							-11 350
Finantstulud/-kulud (lisa 4)							-17 842
Kapitaliosaluse meetodil arvestatud kasum/kahjum							-158
Kahjum enne tulumaksu							-110 621

Periood 1. jaanuar - 31. detsember, tuhandetes eurodes	Eesti-Soome liinid	Eesti-Rootsi liinid	Läti-Rootsi liin	Soome-Rootsi liinid	Muu	Segmentidevaheline elimineerimine	Kokku
2019							
Müük kontsernivälistele klientidele	353 977	112 271	72 535	344 404	65 932	0	949 119
Segmentidevaheline müük	0	0	0	0	7 795	-7 795	0
Müügitulu	353 977	112 271	72 535	344 404	73 727	-7 795	949 119
Segmendi tulem	80 435	4 724	606	26 771	16 622	0	129 158
Jagamatud kulud							-54 290
Finantstulud/-kulud (lisa 4)							-17 679
Kapitaliosaluse meetodil arvestatud kasum							-4
Kasum enne tulumaksu							57 185

Müügitulu teenuste lõikes

Tuhandetes eurodes	IV KV 2020	IV KV 2019	12K 2020	12K 2019
Müük laevades ja maismaal asuvates restoranides ja kauplustes	37 574	133 783	228 487	536 568
Piletimüük	15 458	50 951	95 628	240 653
Kaubaveoteenuse müük	20 938	29 081	93 960	119 078
Majutuse müük	245	3 234	4 022	16 084
Tulu laevade prahtimisest	2 438	2 283	9 968	8 289
Muu	2 642	7 043	10 869	28 447
Kontserni müügitulu kokku	79 295	226 375	442 934	949 119

Lisa 4 Finantstulud ja -kulud

Tuhandetes eurodes	IV KV 2020	IV KV 2019	12K 2020	12K 2019
Puhaskasum valuutakursi muutustest	0	4	0	76
Tulu intressivahetuslepingutest	0	0	0	918
Tulu muudest finantsvaradest	0	0	1	1
Finantstulud kokku	0	4	1	995
Puhaskahjum valuutakursi muutustest	-338	0	-569	0
Intressikulu finantskohustustelt, mida mõõdetakse korrigeeritud soetusmaksumus	-4 086	-3 646	-14 989	-15 308
Kulu intressivahetuslepingutest	0	0	0	-1 029
Intressikulu kasutusõiguse varade rendikohustustelt	-559	-582	-2 285	-2 337
Finantskulud kokku	-4 983	-4 228	-17 843	-18 674
Finantstulud ja -kulud kokku	-4 983	-4 224	-17 842	-17 679

Lisa 5 Aktsiakasum

Aktsiakasumi arvutamiseks jagatakse emaettevõtte lihtaktsionäridele kuuluv aruandeperioodi puhaskasum/-kahjum aruandeperioodi jooksul käibel olnud lihtaktsiate kaalutud keskmise arvuga.

Perioodi lõpu seisuga, tuhandetes	IV KV 2020	IV KV 2019	12K 2020	12K 2019
Emiteeritud aktsiad	669 882	669 882	669 882	669 882
Käibelolevad aktsiad	669 882	669 882	669 882	669 882

Perioodi kohta, tuhandetes eurodes	IV KV 2020	IV KV 2019	12K 2020	12K 2019
Perioodi jooksul käibel olnud lihtaktsiate kaalutud keskmine arv (tuhandetes)	669 882	669 882	669 882	669 881
Emaettevõtte omanikele kuuluv puhaskahjum/-kasum	-26 851	5 474	-108 308	49 718
Kahjum/kasum aktsia kohta (eurodes)	-0,040	0,008	-0,162	0,074

Lisa 6 Materiaalne põhivara

Tuhandetes eurodes	Maa ja ehitised	Laevad	Masina- ja seadmed	Kasutus-õiguse varad	Poleliolev põhivara	Kokku
Jääkväärtus seisuga 31. detsember 2019	1 870	1 173 534	56 985	97 723	16 981	1 347 093
Ostud ja parandused	13	8 500	3 187	13 747	84 865	110 312
Ümberliigitamine	0	12 580	11 043	0	-23 623	0
Müük ja mahakandmine	0	0	-283	-331	0	-614
Aruandeperioodi amortisatsioon	-406	-60 050	-16 449	-16 401	0	-93 306
Jääkväärtus seisuga 31. detsember 2020	1 477	1 134 564	54 483	94 738	78 223	1 363 485
Seisuga 31. detsember 2020						
Raamatupidamislik brutomaksumus	8 278	1 653 005	112 447	125 779	78 223	1 977 732
Akumuleeritud amortisatsioon	-6 801	-518 441	-57 964	-31 041	0	-614 247
Jääkväärtus seisuga 31. detsember 2018	2 324	1 215 295	43 658	0	6 651	1 267 928
IFRS 16 esmakordne rakendamine	0	0	0	100 770	0	100 770
Korrigeeritud jääkväärtus seisuga 1. jaanuar 2019	2 324	1 215 295	43 658	100 770	6 651	1 368 698
Ostud ja parandused	0	0	13 103	12 297	42 808	68 208
Ümberliigitamine	68	18 061	14 349	0	-32 478	0
Müük ja mahakandmine	0	0	-154	-303	0	-457
Aruandeperioodi amortisatsioon	-522	-59 822	-13 971	-15 041	0	-89 356
Jääkväärtus seisuga 31. detsember 2019	1 870	1 173 534	56 985	97 723	16 981	1 347 093
Seisuga 31. detsember 2019						
Raamatupidamislik brutomaksumus	8 264	1 646 370	101 257	112 670	16 981	1 885 542
Akumuleeritud amortisatsioon	-6 394	-472 836	-44 272	-14 947	0	-538 449

Kasutusõiguse varad

Tuhandetes eurodes	Ehitised ja ruumid	Masinad ja seadmed	Kasutusõiguse varad kokku
Jääkväärtus seisuga 31. detsember 2019	97 142	581	97 723
Ostud ja parendused	13 038	709	13 747
Müük ja mahakandmine	-90	-241	-331
Aruandeperioodi amortisatsioon	-15 988	-413	-16 401
Jääkväärtus seisuga 31. detsember 2020	94 102	636	94 738
Seisuga 31. detsember 2020			
Raamatupidamislik brutomaksumus	124 491	1 288	125 779
Akumuleeritud amortisatsioon	-30 389	-652	-31 041
Jääkväärtus seisuga 31. detsember 2018	0	0	0
IFRS 16 esmakordne rakendamine	99 701	1 069	100 770
Korrigeeritud jääkväärtus seisuga 1. jaanuar 2019	99 701	1 069	100 770
Ostud ja parendused	12 256	41	12 297
Müük ja mahakandmine	-288	-15	-303
Aruandeperioodi amortisatsioon	-14 527	-514	-15 041
Jääkväärtus seisuga 31. detsember 2019	97 142	581	97 723
Seisuga 31. detsember 2019			
Raamatupidamislik brutomaksumus	111 608	1 062	112 670
Akumuleeritud amortisatsioon	-14 466	-481	-14 947

Lisa 7 Immateriaalne põhivara

Tuhandetes eurodes	Firmaväärtus	Kaubamärk	Muu	Lõpetamata varad	Kokku
Jääkväärtus seisuga 31. detsember 2019	11 066	18 922	13 055	1 221	44 264
Ostud ja parendused	0	0	394	3 144	3 538
Ümberliigitamine	0	0	3 818	-3 818	0
Aruandeperioodi amortisatsioon	0	-2 916	-4 438	0	-7 354
Jääkväärtus seisuga 31. detsember 2020	11 066	16 006	12 829	547	40 448
Seisuga 31. detsember 2020					
Soetusmaksumus	11 066	58 288	40 357	547	110 258
Akumuleeritud amortisatsioon	0	-42 282	-27 528	0	-69 810
Jääkväärtus seisuga 31. detsember 2018	11 066	21 838	12 000	1 260	46 164
Ostud ja parendused	0	0	712	4 281	4 993
Ümberliigitamine	0	0	4 320	-4 320	0
Aruandeperioodi amortisatsioon	0	-2 916	-3 977	0	-6 893
Jääkväärtus seisuga 31. detsember 2019	11 066	18 922	13 055	1 221	44 264
Seisuga 31. detsember 2019					
Soetusmaksumus	11 066	58 288	36 870	1 221	107 445
Akumuleeritud amortisatsioon	0	-39 366	-23 815	0	-63 181

Lisa 8 Intressikandvad võlakohustused

Tuhandetes eurodes	31.12.2019	Lisandumine	Tagasi-maksed	Kursivahed	Muud muutused ¹	31.12.2020
Rendikohustused	304	79	-95	12	-42	258
Kasutusõiguse varadega seotud rendikohustused	101 577	13 747	-12 470	2	-347	102 509
Arvelduskrediidid	0	15 736	0	0	0	15 736
Pikaajalised pangalaenud	475 999	125 000	-14 667	0	284	586 616
Kokku	577 880	154 562	-27 232	14	-105	705 119
Lühiajaline osa	89 198					111 601
Pikaajaline osa	488 682					593 518
Kokku	577 880					705 119

Tuhandetes eurodes	31.12.2018	Lisandumine	Tagasi-maksed	Kursivahed	Muud muutused ¹	31.12.2019
Rendikohustused	428	17	-101	-9	-31	304
Kasutusõiguse varadega seotud rendikohustused	0	116 657	-14 721	-45	-314	101 577
Arvelduskrediidid	0	0	0	0	0	0
Pikaajalised pangalaenud	509 707	45 000	-79 750	0	1 042	475 999
Kokku	510 135	161 674	-94 572	-54	697	577 880
Lühiajaline osa	78 658					89 198
Pikaajaline osa	431 477					488 682
Kokku	510 135					577 880

¹ Tehingutasude kapitaliseerimise ja kuludesse kandmise ning rendilepingute lõpetamisega seotud muutused.

Arvelduskrediitide tagatiseks on kommertsandid (kogusummas 20 204 tuhat eurot) ja laeva-hüpoteegid. Tallink Grupp AS on andnud garantii laenudele summas 164 370 tuhat eurot, mille laevaomanikfirmadest tütarettevõtted ja Tallink Silja OY on saanud pankadest Nordea Bank Plc ja Danske Bank A/S ning Põhjamaade Investeerimispangast. Laevaomanikfirmadest tütarettevõtted on omakorda andnud garantii laenudele summas 422 246 tuhat eurot, mille Tallink Grupp AS on saanud pankadest Nordea Bank Plc ja Swedbank AS ning SA KredEx'ist. Nimetatud laenude põhitagatiseks on laevaomanikfirmadest tütarettevõtete aktsiate pant ja nimetatud tütarettevõtetele kuuluvatele laevadele seatud hüpoteegid.

100 000 tuhat eurot on kasutusele võetud Tallink Grupp AS ja SA KredEx'i vahel sõlmitud 100 000 tuhande euro suurusest käibekapitali laenu limiidist. 10 000 tuhat eurot on kasutusele võetud Tallink Silja OY ja Põhjamaade Investeerimispanga vahel sõlmitud 100 000 tuhande euro suurusest käibekapitali laenu limiidist.

Lisa 9 Aktsiakapital

Vastavalt emaettevõtte põhikirjale on lihtaktsiate maksimaalne arv 2 400 000 000. Iga aktsia annab aktsionäride üldkoosolekul ühe hääle. Omandiõiguse ülemineku teel soetatud aktsiad annavad õiguse osaleda ja hääletada üldkoosolekul ainult siis, kui omandiõiguse üleminek on registreeritud Eesti väärtpaberite keskreghis ajaks, mil määratakse kindlaks üldkoosolekul osalema õigustatud aktsionäride ring.

Tallink Grupp AS on registreerinud 669 882 040 nimiväärtuseta aktsiat, mille arvestuslik väärtus on 0,47 eurot.

Lisa 10 Dividendid

2018. aasta oktoobris otsustas Tallink Grupp AS-i juhatus täiendada ettevõtte dividendipoliitikat tingimusega, mille kohaselt makstakse dividende edaspidi vähemalt 0,05 eurot aktsia kohta, kui ettevõtte majandustulemused seda võimaldavad.

Tulenevalt halvenenud tegevuskeskkonnast ning ettevõtte pikaajalisi huve silmas pidades otsustas 2020. aasta juulis aktsionäride üldkoosolek 2019. majandusaasta puhaskasumist dividende mitte maksta.

Lisa 11 Tehingud seotud osapooltega

Kontsern on teinud seotud osapooltega tehinguid ning kontserni saldod seotud osapooltega on järgmised:

31. detsembril 2020 lõppenud perioodi kohta, tuhandetes eurodes	Müügid seotud osapooltele	Ostud seotud osapooltelt	Nõuded seotud osapoolte vastu	Kohustused seotud osapoolte ees
Juhtkonna võtmeisikute poolt kontrollitavad ettevõtted	716	18 287	59	5 226
Sidusettevõtted	4	157	0	11
Kokku	720	18 444	59	5 237

31. detsembril 2019 lõppenud perioodi kohta, tuhandetes eurodes	Müügid seotud osapooltele	Ostud seotud osapooltelt	Nõuded seotud osapoolte vastu	Kohustused seotud osapoolte ees
Juhtkonna võtmeisikute poolt kontrollitavad ettevõtted	950	24 093	211	1 833
Sidusettevõtted	1	187	0	20
Kokku	951	24 280	211	1 853

JUHATUSE KINNITUS RAAMATUPIDAMISE VAHEARUANDELE

Käesolevaga võtame vastutuse Tallink Grupp AS-i auditeerimata lühendatud konsolideeritud raamatupidamise vahearuande koostamise eest. Kinnitame, et 2020. aasta neljanda kvartali aruanne on koostatud kooskõlas rahvusvahelise raamatupidamisstandardiga IAS 34 ning kajastab õigesti ja õiglaselt ettevõtte finantsseisundit, majandustulemusi ja rahavoogusid.

Tänaste teadmiste juures ja võttes arvesse ka edukalt lõpule viidud läbirääkimisi täiendava rahastamise osas on juhatuse hinnangul Tallink Grupp AS ja tema tütaretevõtted vähemalt käesoleva vahearuande kinnitamisele järgneva aasta jooksul jätkuvalt tegutsevad.



Paavo Nõgene
Juhatusesimees



Lembit Kitter
Juhatuseliige



Kadri Land
Juhatuseliige



Harri Hanschmidt
Juhatuseliige



Piret Mürk-Dubout
Juhatuseliige



Tallinnas, 25. veebruaril 2021

ALTERNATIIVSED TULEMUSLIKKUSNÄITAJAD

Tallink Grupp AS esitleb teatavaid tulemuslikkuse näitajaid kui põhinäitajaid, mis vastavalt Euroopa Väärtpaberiturujärelevalve (ESMA) juhiste "Alternatiivsed tulemuslikkusnäitajad" ei ole IFRS-is määratletud või täpsustatud minevikus või tulevikus saadud finantstulemuse, finantsseisundi või rahavoo finantsnäitajad, kuid mis on selle asemel mitterahalised näitajad ja alternatiivsed tulemuslikkusnäitajad (APM).

Mitterahalised näitajad ja alternatiivsed tulemuslikkusnäitajad annavad juhatusele, investoritele, analüütikutele ning teistele osapooltele olulist täiendavat informatsiooni kontserni äritulemuste, finantsseisundi või rahavoogude kohta ning need leiavad sagedast kasutamist analüütikute, investorite ning teiste osapoolte poolt.

Mitterahalisi näitajaid ja alternatiivsed tulemuslikkusnäitajaid ei tohi käsitleda IFRS-i finantsnäitajatest eraldiseisvatena ega asendavatena. Alternatiivsed tulemuslikkusnäitajad ei ole auditeeritud.

Alternatiivsete tulemuslikkusnäitajate arvutamise valemid

EBITDA: finantstulude ja -kulude, kapitaliosaluse meetodil kajastatud investeringuobjektide kasumi osa, maksu- ja kulumieelne kasum

EBIT: kasum äritegevusest

Aktsiakasum: puhaskasum või -kahjum / kaalutud keskmine aktsiate arv

Omakapitali määr: omakapital kokku / varad kokku

Omakapital aktsia kohta: omakapital / aktsiate arv

Brutokasumi marginaal: brutokasum / müügitulu

EBITDA marginaal: EBITDA / müügitulu

EBIT marginaal: EBIT / müügitulu

Puhaskasumi marginaal: puhaskasum või -kahjum / müügitulu

Investeeringud: materiaalse põhivara ostud ja parendused – kasutusõiguse varade lisandumised + immateriaalse põhivara ostud ja parendused

ROA: jooksva 12 kuu finantstulude ja -kulude ning maksude eelne kasum / keskmine koguvara

ROE: jooksva 12 kuu puhaskasum / keskmine omakapital

ROCE: jooksva 12 kuu finantstulude ja -kulude ning maksude eelne kasum / (koguvara – lühiajalised kohustused (perioodi keskmine))

Netovõlg: intressikandvad kohustused - raha ja raha ekvivalendid

Netovõla ja EBITDA suhe: netovõlg / jooksva 12 kuu EBITDA

Alternatiivsete tulemuslikkusnäitajate võrdlus

Tuhandetes eurodes	IV KV 2020	IV KV 2019
Materiaalse põhivara amortisatsioon	23 555	22 539
Immateriaalse põhivara amortisatsioon	1 814	1 922
Amortisatsioon	25 369	24 461
Kahjum/kasum äritegevusest	-24 184	8 970
Amortisatsioon	25 369	24 461
EBITDA	1 185	33 431
EBITDA	1 185	33 431
IFRS 16 rakendamise mõju	-4 806	-4 504
EBITDA korrigeeritud	-3 621	28 927
Materiaalse põhivara ostud ja parendused	4 171	8 689
Immateriaalse põhivara ostud ja parendused	642	1 342
Investeeringud	4 813	10 031
Aruandeperioodi puhaskahjum/-kasum	-26 851	5 474
Aktsiate kaalutud keskmine arv	669 882 040	669 882 040
Kahjum/kasum aktsia kohta (eurodes)	-0,040	0,008
Rendikohustused	258	304
Kasutusõiguse varadega seotud rendikohustused	102 509	101 577
Arvelduskrediidid	15 736	0
Pikaajalised pangalaenu	586 616	475 999
Intressikandvad kohustused	705 119	577 880
Brutokahjum/-kasum	-18 363	39 070
Müügitulu	79 295	226 375
Brutokahjumi/-kasumi marginaal	-23,2%	17,3%
EBITDA	1 185	33 431
Müügitulu	79 295	226 375
EBITDA marginaal	1,5%	14,8%
EBITDA korrigeeritud	-3 621	28 927
Müügitulu	79 295	226 375
EBITDA marginaal korrigeeritud	-4,6%	12,8%
EBIT	-24 184	8 970
Müügitulu	79 295	226 375
EBIT marginaal	-30,5%	4,0%
Puhaskahjum/-kasum	-26 851	5 474
Müügitulu	79 295	226 375
Puhaskahjumi/-kasumi marginaal	-33,9%	2,4%
Kahjum/kasum äritegevusest jooksev 12 kuud	-92 621	74 868
Varad 31. detsember (eelmine aasta)	1 532 963	1 500 904
Varad 31. märts	1 517 773	1 572 259
Varad 30. juuni	1 505 876	1 609 873
Varad 30. september	1 542 932	1 564 197
Varad 31. detsember	1 516 201	1 532 963
Keskmiised varad	1 523 149	1 556 039
ROA	-6,1%	4,8%

Tuhandetes eurodes	IV KV 2020	IV KV 2019
Puhaskahjum/-kasum jooksev 12 kuud	-108 308	49 718
Omakapital 31. detsember (eelmine aasta)	822 837	856 916
Omakapital 31. märts	793 224	828 255
Omakapital 30. juuni	765 349	809 907
Omakapital 30. september	741 507	817 658
Omakapital 31. detsember	714 336	822 837
Keskmine omakapital	767 451	827 115
ROE	-14,1%	6,0%
Kahjum/-kasum äritegevusest jooksev 12 kuud	-92 621	74 868
Varad 31. detsember (eelmine aasta)	1 532 963	1 500 904
Varad 31. märts	1 517 773	1 572 259
Varad 30. juuni	1 505 876	1 609 873
Varad 30. september	1 542 932	1 564 197
Varad 31. detsember	1 516 201	1 532 963
Lühiajalised kohustused 31. detsember (eelmine aasta)	221 444	212 489
Lühiajalised kohustused 31. märts	234 336	240 074
Lühiajalised kohustused 30. juuni	254 934	303 996
Lühiajalised kohustused 30. september	275 820	276 139
Lühiajalised kohustused 31. detsember	208 347	221 444
Varad - lühiajalised kohustused 31. detsember (eelmine aasta)	1 311 519	1 288 415
Varad - lühiajalised kohustused 31. märts	1 283 437	1 332 185
Varad - lühiajalised kohustused 30. juuni	1 250 942	1 305 877
Varad - lühiajalised kohustused 30. september	1 267 112	1 288 058
Varad - lühiajalised kohustused 31. detsember	1 307 854	1 311 519
Keskmine varad - lühiajalised kohustused	1 284 173	1 305 211
ROCE	-7,2%	5,7%
Tuhandetes eurodes	31.12.2020	30.09.2020
Intressikandvad kohustused	705 119	671 152
Raha ja raha ekvivalendid	27 834	30 671
Netovõlg	677 285	640 481
Omakapital	714 336	741 507
Varad	1 516 201	1 542 932
Omakapitali määr	47,1%	48,1%
Emaettevõtja omanikele kuuluv omakapital	714 336	741 507
Lihhtaktsiate arv	669 882 040	669 882 040
Omakapital aktsia kohta (eurodes aktsia kohta)	1,07	1,11
Netovõlg	677 285	640 481
Jooksev 12 kuud		
Materiaalse põhivara amortisatsioon	93 306	92 290
Immateriaalse põhivara amortisatsioon	7 354	7 462
Amortisatsioon	100 660	99 752
EBITDA	8 039	40 285
Netovõla ja EBITDA suhe	84,2	15,9

KONTAKTANDMED

Registrikood	10238429
Address	Sadama 5 10111, Tallinn Eesti Vabariik
Telefon	+372 6 409 800
Faks	+372 6 409 810
Veebisait	www.tallink.com
Peamine tegevusala	meretransport (reisijate- ja kaubavedu)