

I KV 2021

TALLINK GRUPP AS



Majandusaasta algus	1. jaanuar 2021
Majandusaasta lõpp	31. detsember 2021
Vahearuaude periood	1. jaanuar 2021 – 31. märts 2021

SISUKORD

TEGEVUSARUANNE	3
JUHATUSE KINNITUS	17
AUDITEERIMATA LÜHENDATUD KONSOLIDEERITUD RAAMATUPIDAMISE ARUANNE	18
Konsolideeritud kasumi- ja muu koondkasumi aruanne.....	18
Konsolideeritud finantsseisundi aruanne.....	19
Konsolideeritud rahavoogude aruanne	20
Konsolideeritud omakapitali muutuste aruanne	21
LÜHENDATUD KONSOLIDEERITUD RAAMATUPIDAMISE VAHEARUANDE LISAD.....	22
Lisa 1 Üldine informatsioon	22
Lisa 2 Aruande koostamise alused.....	22
Lisa 3 Segmendiaruandlus	22
Lisa 4 Finantstulud ja -kulud	24
Lisa 5 Aktsiakasum.....	24
Lisa 6 Materiaalne põhivara	25
Lisa 7 Immateriaalne põhivara	26
Lisa 8 Intressikandvad võlakohustused.....	27
Lisa 9 Aktsiakapital	28
Lisa 10 Dividendid	28
Lisa 11 Tehingud seotud osapooltega.....	28
JUHATUSE KINNITUS RAAMATUPIDAMISE VAHEARUANDELE.....	29
ALTERNATIIVSED TULEMUSLIKKUSNÄITAJAD	30
KONTAKTANDMED	33

TEGEVUSARUANNE

Tallink Grupp AS ja tema tütaretevõtted (edaspidi “kontsern”) vedas 2021. aasta esimeses kvartalis 267 224 reisijat, mida on 82,9% võrra vähem kui eelmise aasta esimeses kvartalis. Veetud kaubaveoühikute arv vähenes eelmise aastaga võrreldes 14,5% võrra. Kontserni auditeerimata müügitulu langes 65,3% ehk 101,2 miljoni euro võrra 53,7 miljoni euroni. Auditeerimata kulumieelne ärikasum (EBITDA) oli -6,3 miljonit eurot (2020. aasta I kvartalis -1,3 miljonit eurot) ja auditeerimata puhaskahjum 34,4 miljonit eurot (2020. aasta I kvartali puhaskahjum oli 30,2 miljonit eurot).

I kvartalis avaldasid ulatuslikku mõju tegevustele ja tulemustele Covid-19 tingitud olukord, rahvusvahelised reisi piirangud ning reisimist mittesooiv kommunikatsioon ametivõimudelt.

Tulemusi mõjutasid järgmised äritegevusega seotud tegurid:

- Kvartali jooksul opereerisid piiratud mahus 2 shuttle-laeva, 3 kaubalaeva, 2 kruisilaeva ja efektiivselt 1 hotell;
- Covid-ist tingitud varasemast rangemad reisi piirangud;
- seitsme laeva ja kolme hotelli tegevuse ajutine peatamine kehtestatud reisi piirangute tõttu;
- Kulude kokkuhoid varasemalt rakendatud meetmetest.

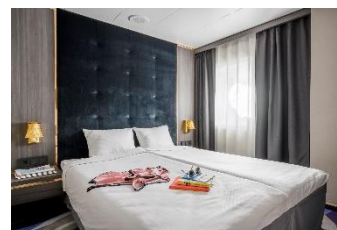
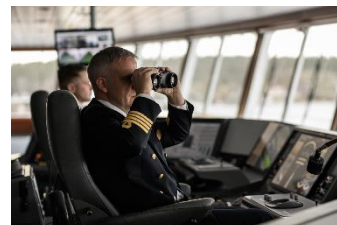
Tegevused kvartali jooksul

Arvestades ebakindlust kriisi kestuse ja kriisijärgse taastumise osas ning vaksineerimiste arenguid, on ettevõtluskeskkond endiselt keeruline.

Praeguses olukorras keskendub kontsern jätkuvalt kulude ja rahavoogude juhtimisele ning oma põhitegevuse jätkusuutlikkuse tagamisele. Seetõttu oleme vähendanud kõiki mitte-kriitilisi kulusid ja investeeringuid.

Tallinn–Stockholmi liini laevade Baltic Queen ja Victoria I, Riia–Stockholmi liini laevade Romantika ja Isabelle ning Helsingi–Stockholmi liini laevade Silja Serenade ja Silja Symphony opereerimine oli kvartali jooksul peatatud. Tallinn–Helsingi liinil kruisilaeva Silja Europa opereerimine oli peatatud. Tallink Hotel Riga on alates 2020. aasta oktoobrist suletud. Tallink City Hotel oli renoveerimisprotsessis. Tallink Spa & Conference Hotel ja Tallink Express Hotel olid avatud piiratud ulatuses.

Eesti–Soome liinide shuttle-laev Megastar ja kaubalaev Seawind, Paldiski–Kapellskäri liini kaubalaev Regal Star ja Sailor ning Turu–Stockholmi liini kruisilaevad Baltic Princess ja Galaxy jätkasid opereerimist, et tagada rahvusvaheliste kaubavedude toimumine. Eesti–Soome vahelise laevaliini opereerimine oli negatiivselt mõjutatud Soome valitsuse poolt kehtestatud täiendavatest piirangutest töörande osas alates jaanuari lõpust.



Müügitulu ja segmendid

2021. aasta esimeses kvartalis vähenes kontserni kogu müügitulu 101,2 miljoni euro võrra 53,7 miljoni euroni. 2020. aasta esimeses kvartalis oli kogu müügitulu 154,9 miljonit eurot ja 2019. aastal 178,9 miljonit eurot.

Laevaliinide opereerimise müügitulu (põhitegevus) vähenes 99,2 miljoni euro võrra 44,5 miljoni euroni. Reisijateveole ja kõikide liinide segmendi tulemile avaldas märkimisväärset mõju jätkuv Covid-19 viirusest tulenev olukord ning kehtestatud reisipiirangud.

Eesti-Soome vahelistel laevaliinidel veetud reisijate arv langes 76,2% võrra võrreldes eelmise aasta sama perioodiga. Veetud kaubaveoühikute maht vähenes 11,0% võrra. Eesti-Soome liinide müügitulu vähenes 34,4 miljoni euro võrra ja oli 24,8 miljonit eurot. Segmendi tulem vähenes 8,2 miljoni euro võrra -4,9 miljoni euroni. Eesti-Soome segment kajastab kahe shuttle-laeva ja ühe kaubalaeva opereerimist ning Silja Europa seisukulusid.

Soome-Rootsi vahelistel laevaliinidel veetud reisijate arv langes eelmise aasta sama perioodiga võrreldes 88,1% võrra. Transporditud kaubaveoühikute maht vähenes 17,6% võrra. Soome-Rootsi liinide müügitulu vähenes 42,4 miljoni euro võrra ning oli 14,8 miljonit eurot. Segmendi tulem vähenes 63,5% ehk 5,2 miljoni euro võrra -13,3 miljoni euroni. Soome-Rootsi segment kajastab Turu-Stockholmi liini opereerimist ja kahe Helsinki-Stockholmi liini kruisilaeva seisukulusid. Segmendi tulem ei sisalda Turu-Stockholmi liini opereerimisega seotud riigituge summas 4,9 miljonit eurot.

Eesti-Rootsi vahelistel laevaliinidel vähenes veetud reisijate arv 93,1% võrra. Transporditud kaubaveoühikute maht vähenes 4,2% võrra. Vaatamata langusele Eesti-Rootsi liinide müügitulus 12,3 miljoni euro võrra 4,9 miljoni euroni, suurenes segmendi tulem 32,0% võrra -3,2 miljoni euroni. Eesti-Rootsi segmendis kajastuvad kahe kaubalaeva opereerimine ning kahe kruisilaeva seisukulud.

Läti-Rootsi liini opereerimine esimeses kvartalis oli peatatud. Segmendi tulem oli -3,5 miljonit eurot, mis kajastab kahe kruisilaeva seisukulusid.

Muu segmendi müügitulu vähenes kokku 3,2 miljoni euro võrra ja oli 9,2 miljonit eurot. Languse tingisid peamiselt märkimisväärselt langenud majutuse müük ning väiksem hotellides pakutavate teenuste tulu. Segmendi müügitulule avaldasid positiivset mõju kasv veebipoe müügitulus, Burger King restoranide avamine ning tulu sildumisteenuse osutamisest Tallinna Vanasadamas.

Kasum

Kontserni esimese kvartali brutokasum vähenes eelmise aasta sama perioodiga võrreldes 19,8 miljoni euro võrra ja oli -20,0 miljonit eurot. EBITDA vähenes 5,1 miljoni euro võrra ja moodustas -6,3 miljonit eurot.

Kontsern keskendus 2020. majandusaastal põhiliselt kulubaasi vähendamisele ning efektiivsuse suurendamisele, mille tulemusena vähenes esimeses kvartalis müüdud kaupade ja teenuste kulu 81,4 miljoni euro võrra või 52,5% võrreldes eelmise perioodiga. Müügi- ja turunduskulud koos üldhalduskuludega vähenesid 12,3 miljoni euro võrra või 45,1%. Juhatas ootab efektiivsuse paranemist ka tulevastel perioodidel.

Kuluvähendus tegevuskuludes võrreldes eelmise perioodiga, v.a. kaubakulu ning amortisatsioonikulu (sisaldades müügi- ja turunduskulusid koos üldhalduskuludega), oli 53,8% ehk 66,6 miljonit eurot.

Kvartali jooksul kehtis Eestis vabastus laevade veeteetasu maksimisest, mille mõju oli 1,1 miljonit eurot. Vabastus kehtib kuni 2021. aasta aprillini.

Kontsern kasutas Eesti riigi pakutud ajutisi töötasu kompenseerimise abimeetmeid, mis vähendas personalikulu kokku 2,0 miljonit eurot. Lisaks moodustasid erinevad Kontserni teistelt koduturgudest saadud toetused kokku 5,0 miljonit eurot.

Kontserni varade amortisatsioonikulu vähenes eelmise aastaga võrreldes 1,1 miljoni euro võrra ja oli 23,7 miljonit eurot.

Netofinantskulud suurenesid eelmise aastaga võrreldes 0,6 miljoni euro võrra. Näitaja sisaldab 0,6 miljoni euro suurust intressikulu tõusu.

Kontserni auditeerimata puhaskahjum oli 2021. aasta esimeses kvartalis 34,4 miljonit eurot ehk 0,051 eurot aktsia kohta. 2020. aasta samal perioodil oli puhaskahjum 30,2 miljonit eurot ehk 0,045 eurot aktsia kohta võrreldes 2019. aasta esimese kvartali puhaskahjumiga suuruses 25,3 miljonit eurot ehk 0,038 eurot aktsia kohta.

Investeeringud

2021. aasta esimeses kvartalis moodustasid kontserni investeeringud 4,2 miljonit eurot. Tulenevalt muutunud majanduslikust olukorrast ning laevade operatsioonide peatamisest olid laevadega seotud investeeringud viidud miinimumini ning teostati vältimatuid hooldus- ja remonditöid.

Lisaks tehti investeeringuid veebipõhiste broneerimis- ja müügisüsteemide ning teiste administratiivsüsteemide arendamisse. Samuti seoses Burger King restoranide avamisega.



Dividendid

Tulenevalt aruandeperioodi järel halvenenud tegevuskeskkonnast ning ettevõtte pikaajalisi huve silmas pidades on juhatuse otsustanud teha nõukogule ettepaneku 2020. majandusaasta puhaskasumist dividende mitte maksta.

Finantsseisund

Kontserni netovõlg suurenes esimeses kvartalis 36,2 miljoni euro võrra ja oli kokku 713,5 miljonit eurot. 2020. aastal COVID-19 olukorra põhjustatud likviidsusprobleemide leevendamiseks lubati kontserni ettevõtetel maksude tasumist ajatada. Kvartali lõpu seisuga ulatusid ajatatud maksukohustused 4,8 miljoni euroni, mis tasutakse vastavalt kokkulepitud tähtaegadele järgnevatel aastatel jooksul.

31. märtsil 2021 oli kontsernil raha ja raha ekvivalente kokku 14,8 miljonit eurot (31. märtsil 2020 16,5 miljonit eurot) ja kasutamata krediiti 81,7 miljonit eurot (31. märtsil 2020 62,7 miljonit eurot). Esimese kvartali lõpus moodustasid kontserni likviidsed vahendid (raha ja raha ekvivalendid ning kasutamata krediit) 96,4 miljonit eurot (31. märtsil 2020 79,2 miljonit eurot). Põhjamaade Investeerimispankalt saadud 100,0 miljoni euro suurusest laenust oli aruandekuupäeva seisuga kasutusele võtmata 90,0 miljonit eurot. Samal ajal ulatusid lühiajalised võlad tarnijatele ja muud võlad kokku 61,9 miljoni euroni (31. märtsil 2020 100,7 miljonit eurot).

Kvartali jooksul pidas kontsern läbirääkimisi laenuandjatega laenude eritingimuste muutmise ja nende ajutise tühistamise pikendamise ja olemasolevate laenulepingute põhiosamaksete edasilükkamise üle.

Põhinäitajad

Perioodi kohta	I KV 2021	I KV 2020	Muutus %
Müügitulu (miljonites eurodes)	53,7	154,9	-65,3%
Brutokasum (miljonites eurodes)	-20,0	-0,2	-
EBITDA ¹ (miljonites eurodes)	-6,3	-1,3	-400,6%
EBIT ¹ (miljonites eurodes)	-30,0	-26,0	-15,2%
Aruandeperioodi puhaskasum/-kahjum (miljonites eurodes)	-34,4	-30,2	-14,0%
Amortisatsioon (miljonites eurodes)	23,7	24,8	-4,5%
Investeeringud ^{1 2} (miljonites eurodes)	4,2	27,1	-84,5%
Aktsiate kaalutud keskmine arv	669 882 040	669 882 040	0,0%
Kasum/kahjum aktsia kohta ¹	-0,051	-0,045	-14,0%
Reisijate arv	267 224	1 566 730	-82,9%
Kaubaveoühikute arv	85 156	99 617	-14,5%
Keskmine töötajate arv	3 986	7 066	-43,6%
Perioodi lõpu seisuga	31.03.2021	31.12.2020	Muutus %
Varad kokku (miljonites eurodes)	1 492,5	1 516,2	-1,6%
Kohustused kokku (miljonites eurodes)	812,4	801,9	1,3%
Intressikandvad kohustused (miljonites eurodes)	728,3	705,1	3,3%
Netovõlg ¹ (miljonites eurodes)	713,5	677,3	5,4%
Netovõla ja EBITDA suhe ¹	238,7	84,2	183,4%
Omakapital kokku (miljonites eurodes)	680,1	714,3	-4,8%
Omakapitali määär ¹ (%)	46%	47%	
Lihtaktsiate arv	669 882 040	669 882 040	0,0%
Omakapital aktsia kohta ¹	1,02	1,07	-4,8%
Suhtarvud ¹	I KV 2021	I KV 2020	
Brutokasumi marginaal (%)	-37,2%	-0,1%	
EBITDA marginaal (%)	-11,7%	-0,8%	
EBIT marginaal (%)	-55,8%	-16,8%	
Puhaskasumi/-kahjumi marginaal (%)	-64,1%	-19,5%	
ROA (%)	-6,4%	4,5%	
ROE (%)	-15,2%	5,5%	
ROCE (%)	-7,6%	5,3%	

¹ ESMA juhenditele vastavad alternatiivsed tulemuslikkusnäitajad on esitatud vahearuanne osas Alternatiivsed tulemuslikkusnäitajad.

² Ei sisalda kasutusõiguse varade lisandumisi.

Müügitulu ja tulem segmentide lõikes

Järgnev tabel annab ülevaate kvartalite müügitulu ja tulemi dünaamikast geograafiliste segmentide lõikes.

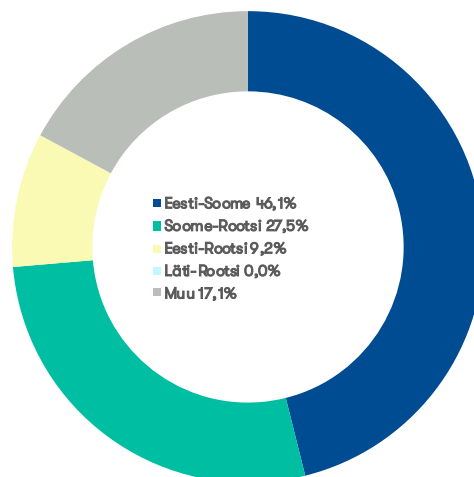
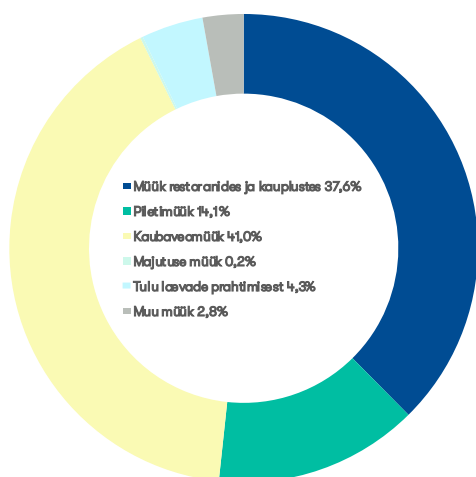
		I KV 2020	II KV 2020	III KV 2020	IV KV 2020	I KV 2021	I KV Muutus
Eesti - Soome	Reisijad (tuhandetes)	848	323	932	338	201	-76,2%
	Kaubaveoühikud (tuhandetes)	65	60	64	56	58	-11,0%
	Müügitulu (miljonites eurodes)	59,2	33,6	70,2	37,4	24,8	-58,1%
	Segmenti tulem ¹ (miljonites eurodes)	3,3	-2,4	3,3	-0,8	-4,9	-251,5%
Soome - Rootsi	Reisijad (tuhandetes)	470	54	344	112	56	-88,1%
	Kaubaveoühikud (tuhandetes)	21	18	17	15	17	-17,6%
	Müügitulu (miljonites eurodes)	57,2	16,2	54,3	21,7	14,8	-74,1%
	Segmenti tulem ¹ (miljonites eurodes)	-8,2	-18,4	-10,1	-17,3	-13,3	-63,5%
Eesti - Rootsi	Reisijad (tuhandetes)	141	8	13	10	10	-93,1%
	Kaubaveoühikud (tuhandetes)	11	9	10	11	11	-4,2%
	Müügitulu (miljonites eurodes)	17,2	5,2	5,0	7,5	4,9	-71,2%
	Segmenti tulem ¹ (miljonites eurodes)	-4,7	-4,9	-3,5	-4,8	-3,2	32,0%
Läti - Rootsi	Reisijad (tuhandetes)	109	3	26	2	0	-100,0%
	Kaubaveoühikud (tuhandetes)	3	0	1	1	0	-100,0%
	Müügitulu (miljonites eurodes)	10,1	1,3	2,7	1,2	0,0	-100,0%
	Segmenti tulem ¹ (miljonites eurodes)	-5,3	-4,2	-3,5	-4,5	-3,5	34,4%
Muu	Müügitulu (miljonites eurodes)	12,5	8,7	12,6	11,5	9,2	-26,0%
	Segmenti tulem ¹ (miljonites eurodes)	0,8	0,6	1,5	1,8	-0,1	-108,1%
	Segmentidevaheline müük (mln eurode)	-1,3	-0,1	-1,0	-0,1	-0,0	99,2%
	Müügitulu kokku (miljonites eurodes)	154,9	65,0	143,7	79,3	53,7	-65,3%
	EBITDA (miljonites eurodes)	-1,3	2,4	5,7	1,2	-6,3	-401,1%
	Segmenti tulem ¹ kokku (mln eurodes)	-14,1	-29,2	-12,3	-25,7	-25,0	-77,4%
	Puhaskasum/-kahjum	-30,2	-27,4	-23,9	-26,9	-34,4	-14,0%

¹ Segmenti tulem on tulem enne üldhaldus-, finantskulusid ja makse.

Järgnev tabel annab ülevaate kvartalite müügitulu dünaamikast ärisegmentide lõikes:

Müügitulu (miljonites eurodes)	I KV 2020	II KV 2020	III KV 2020	IV KV 2020	I KV 2021	I KV Muutus
Müük laevadel ja maismaal asuvates restoranides ja kauplustes	86,9	26,2	77,7	37,6	20,2	-76,8%
Piletimüük	31,6	12,9	35,7	15,5	7,6	-76,0%
Kaubaveomüük	28,1	22,4	22,5	20,9	22,1	-21,6%
Majutuse müük	2,1	0,2	1,5	0,2	0,1	-95,3%
Tulu laevade prahtimisest	2,5	2,5	2,5	2,4	2,3	-8,1%
Muu	3,7	0,7	3,8	2,6	1,5	-59,1%
Müügitulu kokku	154,9	65,0	143,7	79,3	53,7	-65,3%

Järgnevad graafikud annavad ülevaate majandusaasta I kvartali müügitulu jagunemisest ärisegmentide ja geograafiliste segmentide lõikes.



Turuülevaade

Järgnev tabel annab ülevaate 2021. ja 2020. majandusaasta I kvartali jooksul transporditud reisijatest, kaubaveoühikutest ja sõiduautodest.

Reisijad	I KV 2021	I KV 2020	Muutus
Eesti-Soome	201 446	847 818	-76,2%
Soome-Rootsi	56 077	469 607	-88,1%
Eesti-Rootsi	9 701	140 544	-93,1%
Läti-Rootsi	0	108 761	-100,0%
Kokku	267 224	1 566 730	-82,9%

Kaubaveoühikud	I KV 2021	I KV 2020	Muutus
Eesti-Soome	57 595	64 739	-11,0%
Soome-Rootsi	16 950	20 574	-17,6%
Eesti-Rootsi	10 611	11 078	-4,2%
Läti-Rootsi	0	3 226	-100,0%
Kokku	85 156	99 617	-14,5%

Sõiduautod	I KV 2021	I KV 2020	Muutus
Eesti-Soome	67 743	151 492	-55,3%
Soome-Rootsi	7 739	20 000	-61,3%
Eesti-Rootsi	333	8 844	-96,2%
Läti-Rootsi	0	9 956	-100,0%
Kokku	75 815	190 292	-60,2%

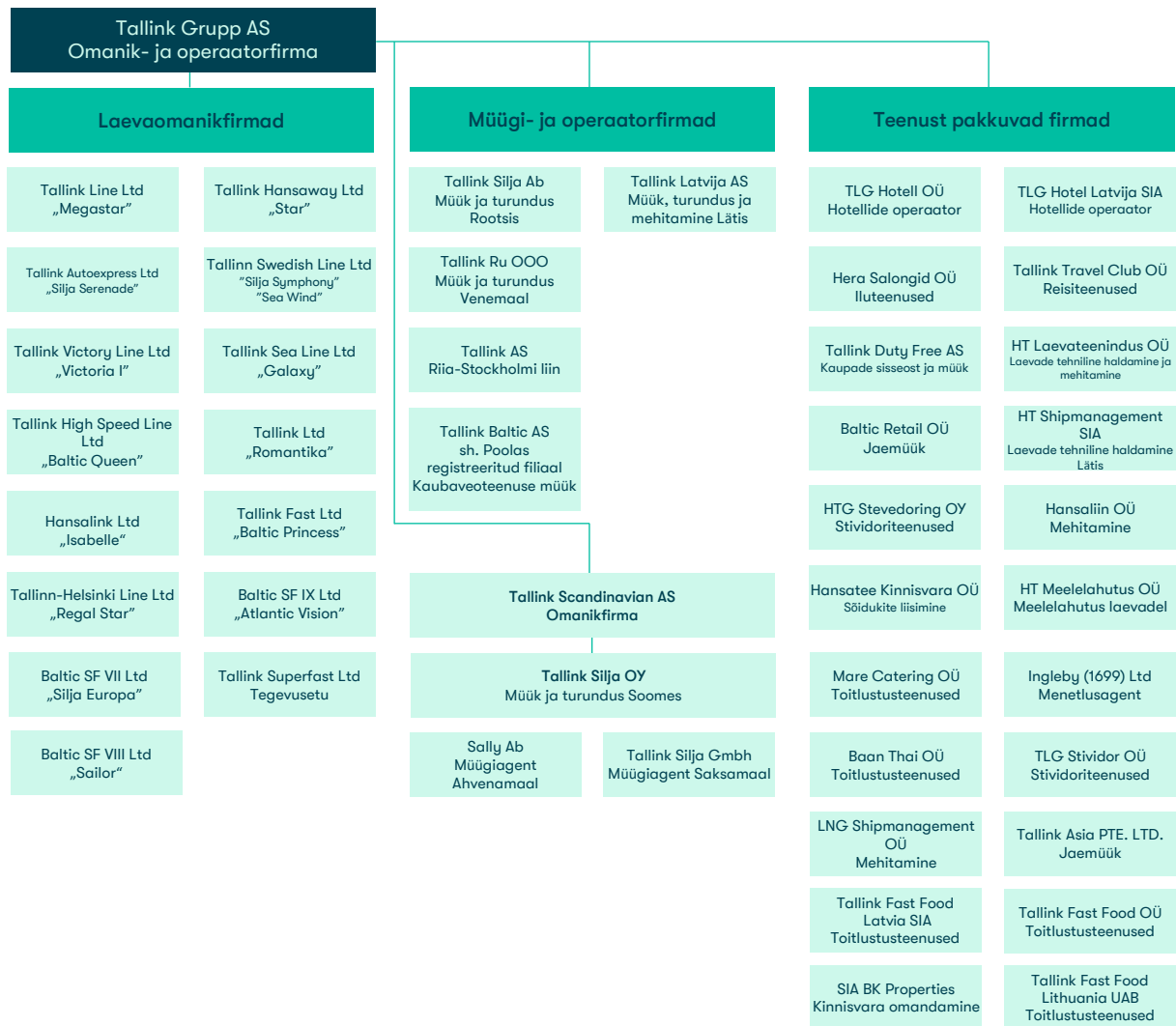
Kontserni turuosad opereeritavatel liinidel olid 31. märtsil 2021 lõppenud 12-kuulisel perioodil hinnanguliselt järgmised:

- Kontsern vedas Tallinna ja Helsingi vahelisel liinil ligikaudu 57% reisijatest ja 55% ro-ro kaubaveo ühikutest;
- Kontsern vedas Soome ja Rootsi vahelistel liinidel ligikaudu 49% reisijatest ja 25% ro-ro kaubaveo ühikutest;
- Kontsern oli ainus igapäevase reisijateveo teenuse pakkuja Eesti ja Rootsi vahel*;
- Kontsern oli ainus igapäevase reisijate- ja kaubaveo teenuse pakkuja Riia ja Stockholmi vahel*.

* Igapäevane veoteenus peatatud alates 2020. aasta märtsi keskpaigast.

Kontserni struktuur

Aruandekuupäeva seisuga kuulus kontserni 47 äriühingut. Kõik tütarettevõtted kuuluvad sajaprotsendiliselt Tallink Grupp AS-ile. Järgnev graafik kajastab kontserni struktuuri aruandekuupäeva seisuga.



Kontsernile kuulub ka 34% Tallink Takso AS-ist.

Personal

31. märtsil 2021 töötas kontsernis 3 953 töötajat (31. märtsil 2020: 6 819). Töötajate arv sisaldab ka 258 lapsehoolduspuhkusel viibivat töötajat. Järgnev tabel annab detailsema ülevaate kontserni personali jaotusest.

	Keskmine, I KV			Lõpu seisuga, I KV		
	2021	2020	Muutus	2021	2020	Muutus
Maismaal kokku	1 064	1 629	-34,7%	1 052	1 618	-35,0%
Eesti	668	985	-32,1%	663	977	-32,1%
Soome	241	419	-42,5%	237	418	-43,3%
Rootsi	113	139	-18,7%	111	140	-20,7%
Läti	23	67	-64,9%	23	64	-64,1%
Venemaa	12	13	-7,7%	12	13	-7,7%
Saksamaa	6	6	0,0%	6	6	0,0%
Laevadel	2 582	4 951	-47,8%	2 570	4 720	-45,6%
Burger King ¹	230	6	-	223	7	-
Hotellides ¹	110	480	-77,1%	108	474	-77,2%
Kokku	3 986	7 066	-43,6%	3 953	6 819	-42,0%

¹ Burger Kingi ja hotelli personal ei ole arvestatud „Maismaal kokku” personali hulka.

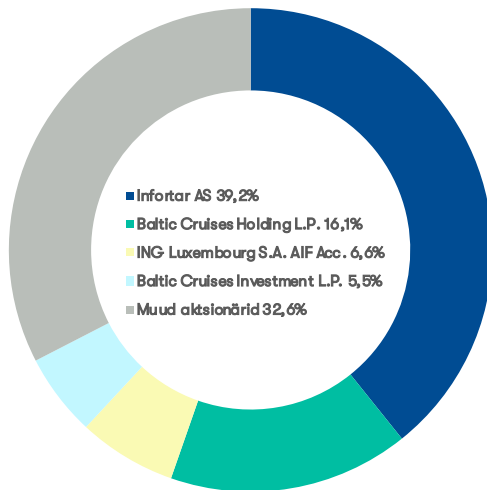
Covid-19-st põhjustatud olukorra tõttu kehtisid 2021. aasta esimeses kvartalis järgmised personali puudutavad otsused:

- Osaliselt Eesti ja Läti personali töökoormus ja –tasu vähendatud 70%-le;
- enamus Soome personalist palgata puhkusel, v.a. töötajad kes täidavad ülesandeid laevadel;
- enamus Rootsi personalil on töökoormust vähendatud kuni 20%-ni ja kuni 80% nende palgast hüvitas Rootsi valitsus.

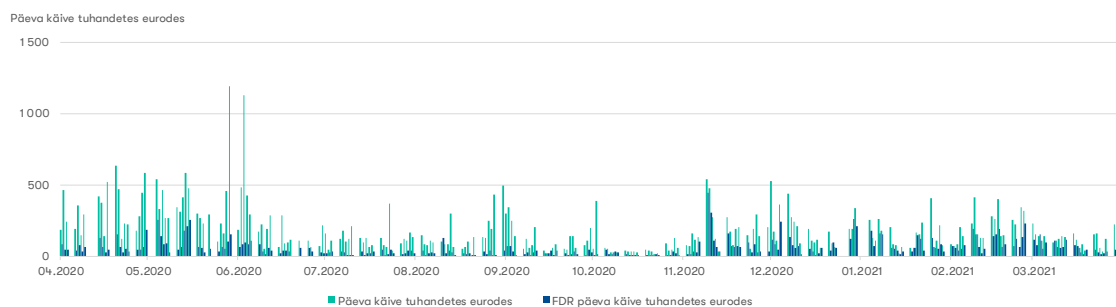
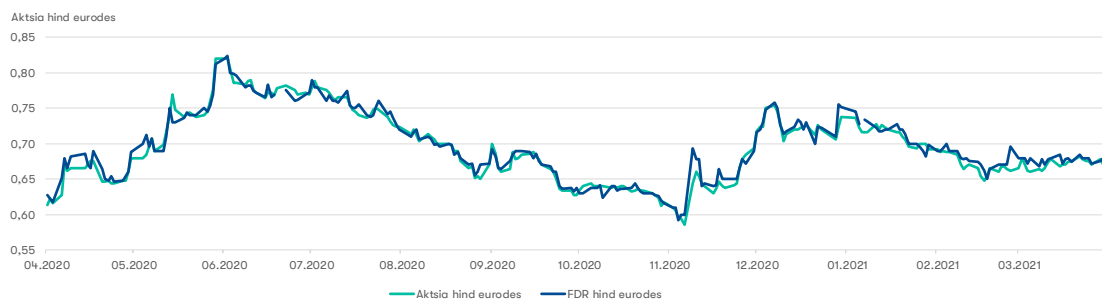
2021. aasta esimeses kvartalis moodustasid personalikulud kokku 23,4 miljonit eurot (31. märtsil 2020 51,5 miljonit), mis on 54,6% võrra vähem võrreldes sama perioodiga eelmisel aastal. Personalikulusid mõjutas Eesti valitsuse palgatoetus summas 2,0 miljonit eurot, mis maksti otse töötajatele märtsis. Rootsi valitsuse palgatoetus moodustas kokku 2,9 miljonit eurot ning on kajastatud muu äritulu koosseisus. Personalikulude vähenemine koos Rootsi valitsuse palgatoetuse mõjuga ulatus 31,0 miljoni euroni, mis on 60,2% vähem võrreldes eelmise aasta esimese kvartaliga.

Aktsionärid ja aktsia hind

Järgnev graafik näitab Tallink Grupp AS-i suurimate aktsionäride aktsiaosalust 31. märtsi 2021 seisuga.



Tallink Grupp AS-i aktsiad on noteeritud Tallinna Börsil alates 9. detsembrist 2005, kauplemistunnuse TAL1T all. Alates 3. detsembrist 2018 on Tallink Grupp AS-i aktsiad noteeritud hoidmistunnistustena (Finnish Depository Receipts) Nasdaq Helsinki väärtpaberibörsil, kauplemistunnuse TALLINK all. Aruandekuupäeval oli aktsia sulgemishind Nasdaq Balti börsil 0,67 eurot aktsia kohta ja Nasdaq Helsinki börsil 0,68 eurot hoidmistunnistuse kohta. Alljärgnev graafik annab ülevaate aktsia ja hoidmistunnistuse hinna liikumisest ning kauplemise käibest viimase kaheteistkümne kuu jooksul. Seisuga 31. märts 2021 oli kontol NORDEA BANK ABP / CLIENTS FDR esindatud 5 739 FDR-ide omanikku. Aktsionäre ja FDR-ide omanikke oli kokku 25 702.



Juhtivtöötajad

Nõukogu

Tallink Grupp AS-i nõukogus on seitse liiget:

- Hr Enn Pant, esimees
- Hr Toivo Ninnas
- Pr Eve Pant
- Hr Ain Hanschmidt
- Hr Colin Douglas Clark
- Hr Kalev Järvelill
- Hr Raino Paron

Juhatus

Tallink Grupp AS-i juhatuses on viis liiget:

- Hr Paavo Nõgene, esimees
- Hr Lembit Kitter
- Pr Kadri Land
- Hr Harri Hanschmidt
- Pr Piret Mürk-Dubout

Majanduskeskkond

Kontsern peab oma koduturgudeks Soomet, Rootsit, Eestit ja Lätit. Kontsern on kõige tundlikum Soome majandusolude arengute suhtes. Kontserni mõjutavad olulisel määral ka arengud Eesti ja Rootsi majanduskeskkonnas. 2021. aasta esimeses kvartalis domineeris majanduskeskkonda Covid-19 pandeemia ning rangemad piirangud rahvusvahelisele reisimisele.

Soome tarbijate kindlustunne halvenes kvartali lõpu poole, peegeldades peamiselt Soome valitsuse kehtestatud rangeid piiranguid. Hoolimata Rootsi tarbijate kindlustunde stabiliseerumisest püsis nõudlus reisimisele aga erinevate takistavate tegurite tõttu madal. Rahvusvahelised reisimise piirangud ja vähenenud lennuliiklus tähendas ka väljastpoolt koduturge tulevate reisijate nõudluse sisulist puudumist ning tulenevalt riiklikest reisimise ja piiriületuse piirangutest oli Rootsi liinidel võimalik osutada sisuliselt vaid rahvusvahelist kaubaveo teenust.

Kaubaveo turul läks esimeses kvartalis reisijate ärist mõnevõrra paremini, mida toetas ettevõtete kindlustunde taastumine kõigil koduturgudel. Siiski osutas kaubaveoturul valitsev tihe hinnakonkurents rohkelt väljakutseid, millest tingituna langesid nii üldine kaubaveoühikute arv kui ka keskmine ühikutulu.

2021. aasta esimeses kvartalis suurenes eurodes mõõdetud kütuse hind aastatagusega võrreldes keskmiselt 10%. Sama perioodiga võrreldes langes Kontserni kütusekulu 45%, mis oli tingitud peamiselt muudatustest sõidugraafikutes.

Euroopa Liidu ja kontserni koduturud tegid esimese kvartali lõpus vaktsineerimisprotsessis suuri edusamme ja aruandekuupäeva seisuga on Covid-19 vastu kaitstud Eesti, Soome ja Rootsi täisealine elanikkond umbes 40% ulatuses (vaktsineeritud või Covid-19 läbipõdenud).

Lähitulevikus on peamised riskid seotud eelkõige Covid-19 globaalsete ja piirkondlike arengutega, sellega seotud vaktsineerimise edenemine, reisimise ja muu majandusliku tegevuse piirangutega, majandusliku kahju ning negatiivse mõju ulatusega kohalikule ja rahvusvahelisele kaubandusele.

Sündmused I kvartalis

Burger King restorani avamine Lätis

2021. aasta jaanuaris avati teine Burger Kingi restoran Lätis. Kontsern jätkab ettevalmistustega uute Burger Kingi restoranide avamiseks.

Hagiavaldus Tallinna Sadama vastu

2021. aasta märtsis esitas AS Tallink Grupp hagiavalduse AS-i Tallinna Sadam vastu 15,4 miljoni euro suuruse nõudega, milles nõutakse kontserni poolt 2017., 2018. ja 2019. aastal makstud sadamatasude osalist hüvitamist. Hüvitist nõutakse alusetult rikastumise või alternatiivselt kahju eest, mida põhjustas AS-i Tallinna Sadam turgu valitseva seisundi kuritarvitamine sadamateenuste pakkumisel Vanasadamas.

Sündmused pärast aruandekuupäeva ja tulevikuväljavaade

Burger King restoranide avamine

2021. aasta juunis on planeeritud kahe Burger King restorani avamine Lätis. Kontsern jätkab ettevalmistustega uute Burger Kingi restoranide avamiseks.

Tallink City Hoteli renoveerimise lõpp ja taasavamine

Tallink City Hoteli renoveerimistööd jõuavad lõpule 2021. aasta hiliskevadel. Tallink City Hoteli taasavamine on planeeritud 2021. aasta juunikuusse.

COVID-19 vaksineerimistega seotud väljavaade

Euroopa Liidu (EL) vaksineerimisprogrammi kohaselt peaksid liikmesriigid vaksineerima 70% kogu täiskasvanud elanikkonnast, mis on eelduslikult vajalik pandeemia kontrolli alla saamiseks 2021. aasta suveks. Sõltuvalt vaksineerimise kiirusest ja nakkumistest võib pandeemia EL-i andmetel on Euroopas kontrolli alla saada 2021. aasta lõpuks. Kontserni põhiturgudel - Soomes ja Eestis - on vaksineerimine edenenu jõudsalt, pakkudes positiivseid väljavaateid Eesti ja Soome vahelise liikluse järkjärguliseks taastumiseks.

Tulud

Kontserni tulud ei ole kuust kuusse samad. Tegevuse kõrghooaeg on suvi. Juhatuse hinnangul, mis põhineb varasemate majandusaastate kogemustel, teenib kontsern valdava osa oma tuludest ja kasumist suvekuudel (juunist augustini). Käesoleval aastal, sõltuvalt riikide vahelise reisimise olukorrast, võib see periood pikeneda sügiseni.

COVID-19 pandeemia jätkumise tõttu on tulude teenimise väljavaade ebakindel ning sõltub endiselt suuresti välistest teguritest nagu vaksineerimise edenemine, riikide otsused reisipiirangute leevendamise ajastamise ja reisiliikluse lubamise kohta, ning turu taastumiseks kuluv aeg. Kontserni põhilistes tegevusriikides – Soomes ja Eestis – on vaksineerimine kulgenud heas tempos, mis annab Eesti ja Soome vahelise liikluse järkjärguliseks taastumiseks soodsa väljavaate. Juhatus on veendunud, et piirangute lõppedes taastub Eesti-Soome vaheline reisiliiklus kiirelt.

Uurimis- ja arendusprojektid

Tallink Grupp AS-il ei ole hetkel käsil märkimisväärsed teadus- ja arendusprojekte. Kontsern otsib igapäevaselt võimalusi tegevuse laiendamiseks ja ettevõtte tulemuste parandamiseks.

Kontsern otsib pidevalt innovaatilisi võimalusi oma laevade ja ka reisijateala tehnoloogiate uuendamiseks, et parandada ettevõtte üldisi majandustulemusi tänapäevaste lahenduste abil. Viimased tehnilised projektid keskenduvad laevade CO-2 jalajälje vähendamise lahendustele.


Riskid

Mitmesugused riskid võivad kontserni äritegevust, finantsseisundit ja majandustulemusi oluliselt mõjutada. Sellised riskid pole aga ainsad võimalikud ohud. Kontserni võivad mõjutada ka riskid ja asjaolud, mida praegu peame ebaolulisteks või ebatõenäolisteks. Allpool on loetletud riskitegurid, mille järjestus ei väljenda nende realiseerumise tõenäosust ega võimalikku mõju kontserni äritegevusele:

- Covid-19-st põhjustatud olukord ja arengud
- õnnetused, katastroofid;
- makromajanduslikud sündmused;
- õigusaktide muudatused;
- suhted ametiühingutega;
- kütusehindade ja intressimäärade tõus;
- turu- ja kliendikäitumine.

JUHATUSE KINNITUS

Kinnitame, et meie parima teadmise kohaselt kajastab Tallink Grupp AS-i 2021. aasta I kvartali tegevusaruanne õigesti ja õiglaselt kontserni arengut, majandustulemusi ja finantsseisundit ning annab ülevaate peamistest riskidest ja ebaselgustest.



Paavo Nõgene
Juhatuse esimees




Lembit Kitter
Juhatuse liige



Kadri Land
Juhatuse liige



Harri Hanschmidt
Juhatuse liige



Piret Mürk-Dubout
Juhatuse liige



Tallinnas, 29. aprillil 2021

AUDITEERIMATA LÜHENDATUD KONSOLIDEERITUD RAAMATUPIDAMISE ARUANNE

Konsolideeritud kasumi- ja muu koondkasumi aruanne

Auditeerimata, tuhandetes eurodes	I KV 2021	I KV 2020
Müügitulu (lisa 3)	53 746	154 930
Müüdud kaupade ja teenuste kulud	-73 721	-155 102
Brutokahjum/-kasum	-19 975	-172
Müügi- ja turunduskulud	-5 073	-13 948
Üldhalduskulud	-9 956	-13 424
Muud äritulud	5 038	1 532
Muud ärikulud	-13	-22
Kahjum äritegevusest	-29 979	-26 034
Finantstulud (lisa 4)	5	1
Finantskulud (lisa 4)	-4 677	-4 112
Kahjum enne tulumaksu	-34 651	-30 145
Tulumaks	220	-53
Aruandeperioodi puhaskahjum	-34 431	-30 198
Emaettevõtte omanikele kuuluv aruandeperioodi puhaskahjum	-34 431	-30 198
Muu koondkasum		
<i>Kirjed mida võidakse edaspidi ümber klassifitseerida kasumiaruandesse</i>		
Välismaiste äriüksuste ümberarvestusel tekkinud valuutakursivahed	174	585
Perioodi muu koondkasum kokku	174	585
Perioodi koondkahjum kokku	-34 257	-29 613
Emaettevõtte omanikele kuuluv perioodi koondkahjum kokku	-34 257	-29 613
Kahjum aktsia kohta (eurodes, lisa 5)	-0,051	-0,045

Konsolideeritud finantsseisundi aruanne

Auditeerimata, tuhandetes eurodes	31.03.2021	31.03.2020	31.12.2020
VARAD			
Raha ja raha ekvivalendid	14 762	16 462	27 834
Nõuded ostjate vastu ja muud nõuded	25 680	31 112	25 463
Ettemaksed	12 491	11 631	7 216
Tulumaksu ettemakse	25	1	0
Varud	29 561	39 452	28 707
Käibevara	82 519	98 658	89 220
Kapitaliosaluse meetodil kajastatud investeeringud	245	403	245
Muud finantsvarad ja ettemaksed	508	1 847	2 233
Edasilükkunud tulumaksu vara	20 270	18 674	20 270
Kinnisvarainvesteeringud	300	300	300
Materiaalne põhivara (lisa 6)	1 349 398	1 353 868	1 363 485
Immateriaalne vara (lisa 7)	39 267	44 023	40 448
Põhivara	1 409 988	1 419 115	1 426 981
VARAD KOKKU	1 492 507	1 517 773	1 516 201
KOHUSTUSED JA OMAKAPITAL			
Intressikandvad võlakohustused (lisa 8)	149 511	100 784	111 601
Võlad tarnijatele ja muud võlad	61 886	100 679	73 477
Võlad omanikele	6	6	6
Tulumaksukohustus	10	0	10
Ettemakstud tulud	22 238	32 867	23 253
Lühiajalised kohustused	233 651	234 336	208 347
Intressikandvad võlakohustused (lisa 8)	578 777	490 213	593 518
Pikaajalised kohustused	578 777	490 213	593 518
Kohustused kokku	812 428	724 549	801 865
Aktsiakapital (lisa 9)	314 844	314 844	314 844
Ülekurs	663	663	663
Reservid	69 516	69 681	69 854
Jaotamata kasum	295 056	408 036	328 975
Emaettevõtja omanikele kuuluv omakapital	680 079	793 224	714 336
Omakapital kokku	680 079	793 224	714 336
KOHUSTUSED JA OMAKAPITAL KOKKU	1 492 507	1 517 773	1 516 201

Konsolideeritud rahavoogude aruanne

Auditeerimata, tuhandetes eurodes	I KV 2021	I KV 2020
RAHAVOOD ÄRITEGEVUSEST		
Aruandeperioodi puhaskahjum	-34 431	-30 198
Korrigeerimised	28 223	29 387
Muutused:		
Äritegevusega seotud nõuetes ja ettemaksetes	-3 307	1 645
Varudes	-854	-2 197
Äritegevusega seotud kohustustes	-11 814	2 237
Muutused varades ja kohustustes	-15 975	1 685
Äritegevusest teenitud raha	-22 183	874
Saadud/makstud tulumaks	-39	13
RAHAVOOD ÄRITEGEVUSEST KOKKU	-22 222	887
RAHAVOOD INVESTEERIMISTEGEVUSEST		
Materiaalse põhivara ja immateriaalse vara soetamine (lisad 6, 7)	-4 201	-27 070
Laekumised materiaalse põhivara müügist	7	44
Saadud intressid	0	1
RAHAVOOD INVESTEERIMISTEGEVUSEST KOKKU	-4 194	-27 025
RAHAVOOD FINANTSEERIMISTEGEVUSEST		
Saadud laenud (lisa 8)	0	15 000
Laenude tagasimaksed (lisa 8)	-14 667	-14 667
Arvelduskrediidi muutus (lisa 8)	37 581	12 258
Rendimaksete tasumine (lisa 8)	-4 225	-3 915
Makstud intressid	-5 144	-4 748
Laenudega seotud tehingukulude tasumine	-201	-205
RAHAVOOD FINANTSEERIMISTEGEVUSEST KOKKU	13 344	3 723
RAHAVOOD KOKKU	-13 072	-22 415
Raha ja raha ekvivalendid perioodi alguses	27 834	38 877
Raha ja raha ekvivalentide muutus	-13 072	-22 415
Raha ja raha ekvivalendid perioodi lõpus	14 762	16 462

Konsolideeritud omakapitali muutuste aruanne

Auditeerimata, tuhandetes eurodes	Aksiakapital	Ülekurs	Kursivahede reserv	Laevade ümberhindluse reserv	Kohustuslik reservkapital	Oma-aktsiate reserv	Jaotamata kasum	Emaettevõtte omanikele kuuluv omakapital	Omakapital kokku
Seisuga 31. detsember 2020	314 844	663	237	37 458	32 159	0	328 975	714 336	714 336
Aruandeperioodi puhaskahjum	0	0	0	0	0	0	-34 431	-34 431	-34 431
Perioodi muu koondkasum	0	0	174	0	0	0	0	174	174
Perioodi koondkahjum kokku	0	0	174	0	0	0	-34 431	-34 257	-34 257
Tehingud ettevõtte omanikega kajastatud otse omakapitalis									
Kanne ümberhindluse reservist	0	0	0	-512	0	0	512	0	0
Tehingud ettevõtte omanikega kajastatud otse omakapitalis	0	0	0	-512	0	0	512	0	0
Seisuga 31. märts 2021	314 844	663	411	36 946	32 159	0	295 056	680 079	680 079
Seisuga 31. detsember 2019	314 844	663	430	39 505	29 673	0	437 722	822 837	822 837
Aruandeperioodi puhaskahjum	0	0	0	0	0	0	-30 198	-30 198	-30 198
Perioodi muu koondkasum	0	0	585	0	0	0	0	585	585
Perioodi koondkahjum kokku	0	0	585	0	0	0	-30 198	-29 613	-29 613
Kanne ümberhindluse reservist	0	0	0	-512	0	0	512	0	0
Tehingud ettevõtte omanikega kajastatud otse omakapitalis	0	0	0	-512	0	0	512	0	0
Seisuga 31. märts 2020	314 844	663	1 015	38 993	29 673	0	408 036	793 224	793 224

LÜHENDATUD KONSOLIDEERITUD RAAMATUPIDAMISE VAHEARUANDE LISAD

Lisa 1 Üldine informatsioon

Tallink Grupp AS-i ja tema tütarettevõtete (edaspidi „kontsern“) 2021. aasta I kvartali konsolideeritud vahearuanne kinnitati juhatuse otsuse alusel 29. aprillil 2021.

Tallink Grupp AS on Eestis registreeritud ja Eestis tegutsev aktsiaselts, mille juriidiline aadress on Sadama 5, Tallinn. Tallink Grupp AS-i aktsiatega on Nasdaq Tallinna börsil kaubeldud alates 9. detsembrist 2005. Alates 3. detsembrist 2018 on Tallink Grupp AS-i aktsiad noteeritud ka Soome väärtpaperite hoidmistunnistustena (Finnish Depository Receipts, FDR) Nasdaq Helsingi börsil.

Kontserni peamised tegevusalad on seotud meretranspordiga Läänemeres (reisijate- ja kaubavedu). Kontserni töötajate arv 31. märtsi 2021 seisuga oli 3 953 inimest (31. märtsil 2020 6 819).

Lisa 2 Aruande koostamise alused

Tallink Grupp AS-i konsolideeritud raamatupidamise vahearuanne on koostatud lühendatud vormis kooskõlas rahvusvahelise raamatupidamisstandardiga IAS 34 „Vahefinantsaruandlus“.

Vahearuanne koostamisel on kasutatud samasid arvestuspõhimõtteid ja hindamisaluseid, mida kasutati 31. detsembril 2020 lõppenud majandusaasta aruande koostamisel. Kontsern koostab oma raamatupidamise aastaaruande kooskõlas rahvusvaheliste finantsaruandluse standarditega (IFRS), nagu need on vastu võetud Euroopa Liidu poolt.

Konsolideeritud raamatupidamise vahearuanne on esitatud tuhandetes eurodes (EUR).

Lisa 3 Segmendiaruandlus

Kontserni tegevusvaldkondade korraldamine ja juhtimine toimub eraldi vastavalt eri turgude olemusele. Kontserni erinevateks ärisegmentideks on laevaliinid.

Järgnevatel tabelites on esitatud aruande- ja võrdlusperioodi andmed kontserni müügitulu ja kasumi kohta avalikustatavate segmentide lõikes.

Geograafilised segmendid – vara asukoha alusel

Periood 1. jaanuar - 31. märts, tuhandetes eurodes	Eesti-Soome liinid	Eesti-Rootsi liinid	Läti-Rootsi liin	Soome-Rootsi liinid	Muu	Segmentidevaheline elimineerimine	Kokku
2021							
Müük kontsernivälistele klientidele	24 775	4 950	2	14 805	9 214	0	53 746
Segmentidevaheline müük	0	0	0	0	10	-10	0
Müügitulu	24 775	4 950	2	14 805	9 224	-10	53 746
Segmendi tulem	-4 944	-3 217	-3 482	-13 339	-66	0	-25 048
Jagamatud kulud							-4 931
Finantstulud/-kulud (lisa 4)							-4 672
Kahjum enne tulumaksu							-34 651

Periood 1. jaanuar - 31. märts, tuhandetes eurodes	Eesti-Soome liinid	Eesti-Rootsi liinid	Läti-Rootsi liin	Soome-Rootsi liinid	Muu	Segmentidevaheline elimineerimine	Kokku
2020							
Müük kontsernivälistele klientidele	59 171	17 212	10 136	57 202	11 209	0	154 930
Segmentidevaheline müük	0	0	0	0	1 264	-1 264	0
Müügitulu	59 171	17 212	10 136	57 202	12 473	-1 264	154 930
Segmendi tulem	3 262	-4 729	-5 309	-8 156	812	0	-14 120
Jagamatud kulud							-11 914
Finantstulud/-kulud (lisa 4)							-4 111
Kahjum enne tulumaksu							-30 145

Müügitulu teenuste lõikes

Tuhandetes eurodes	I KV 2021	I KV 2020
Müük laevades ja maismaal asuvates restoranides ja kauplustes	20 201	86 929
Piletimüük	7 584	31 619
Kaubaveoteenuse müük	22 055	28 126
Majutuse müük	96	2 054
Tulu laevade prahtimisest	2 295	2 497
Muu	1 515	3 705
Kontserni müügitulu kokku	53 746	154 930

Lisa 4 Finantstulud ja -kulud

Tuhandetes eurodes	I KV 2021	I KV 2020
Puhaskasum valuutakursi muutustest	5	0
Tulu muudest finantsvaradest	0	1
Finantstulud kokku	5	1
Puhaskahjum valuutakursi muutustest	0	-9
Intressikulu finantskohustustelt, mida mõõdetakse korrigeeritud soetusmaksumuses	-4 120	-3 524
Kulu intressivahetuslepingutest	0	0
Intressikulu kasutusõiguse varade rendikohustustelt	-557	-579
Finantskulud kokku	-4 677	-4 112
Finantstulud ja -kulud kokku	-4 672	-4 111

Lisa 5 Aktsiakasum

Aktsiakasumi arvutamiseks jagatakse emaettevõtte lihtaktsionäridele kuuluv aruandeperioodi puhaskasum/-kahjum aruandeperioodi jooksul käibel olnud lihtaktsiate kaalutud keskmise arvuga.

Perioodi lõpu seisuga, tuhandetes	I KV 2021	I KV 2020
Emiteeritud aktsiad	669 882	669 882
Käibelolevad aktsiad	669 882	669 882

Perioodi kohta, tuhandetes eurodes	I KV 2021	I KV 2020
Perioodi jooksul käibel olnud lihtaktsiate kaalutud keskmine arv (tuhandetes)	669 882	669 882
Emettevõtte omanikele kuuluv puhaskahjum	-34 431	-30 198
Kahjum aktsia kohta (eurodes)	-0,051	-0,045

Lisa 6 Materiaalne põhivara

Tuhandetes eurodes	Maa ja ehitised	Laevad	Masinad ja seadmed	Kasutusõiguse varad	Pooleliolev põhivara	Kokku
Jääkväärtus seisuga 31. detsember 2020	1 477	1 134 564	54 483	94 738	78 223	1 363 485
Ostud ja parendused	259	-398	2 032	4 361	1 747	8 001
Ümberliigitamine	140	419	805	0	-1 364	0
Müük ja mahakandmine	0	0	-3	-157	0	-160
Aruandeperioodi amortisatsioon	-87	-13 607	-4 005	-4 229	0	-21 928
Jääkväärtus seisuga 31. märts 2021	1 789	1 120 978	53 312	94 713	78 606	1 349 398
Seisuga 31. märts 2021						
Raamatupidamislik brutomaksumus	8 677	1 653 026	115 247	129 762	78 606	1 985 318
Akumuleeritud amortisatsioon	-6 888	-532 048	-61 935	-35 049	0	-635 920
Jääkväärtus seisuga 31. detsember 2019	1 870	1 173 534	56 985	97 723	16 981	1 347 093
Ostud ja parendused	13	0	1 720	4 496	23 743	29 972
Ümberliigitamine	0	8 082	2 166	0	-10 248	0
Müük ja mahakandmine	0	0	-46	-246	0	-292
Aruandeperioodi amortisatsioon	-116	-14 911	-3 928	-3 950	0	-22 905
Jääkväärtus seisuga 31. märts 2020	1 767	1 166 705	56 897	98 023	30 476	1 353 868
Seisuga 31. märts 2020						
Raamatupidamislik brutomaksumus	8 278	1 654 452	103 274	116 675	30 476	1 913 155
Akumuleeritud amortisatsioon	-6 511	-487 747	-46 377	-18 652	0	-559 287

Kasutusõiguse varad

Tuhandetes eurodes	Ehitised ja ruumid	Masinad ja seadmed	Kasutusõiguse varad kokku
Jääkväärtus seisuga 31. detsember 2020	94 102	636	94 738
Ostud ja parendused	4 238	123	4 361
Müük ja mahakandmine	-157	0	-157
Aruandeperioodi amortisatsioon	-4 134	-95	-4 229
Jääkväärtus seisuga 31. märts 2021	94 049	664	94 713
Seisuga 31. märts 2021			
Raamatupidamislik brutomaksumus	128 351	1 411	129 762
Akumuleeritud amortisatsioon	-34 302	-747	-35 049
Jääkväärtus seisuga 31. detsember 2019	97 142	581	97 723
Ostud ja parendused	3 838	658	4 496
Müük ja mahakandmine	0	-246	-246
Aruandeperioodi amortisatsioon	-3 845	-105	-3 950
Jääkväärtus seisuga 31. märts 2020	97 135	888	98 023
Seisuga 31. märts 2020			
Raamatupidamislik brutomaksumus	115 446	1 229	116 675
Akumuleeritud amortisatsioon	-18 311	-341	-18 652

Lisa 7 Immateriaalne põhivara

Tuhandetes eurodes	Firmaväärtus	Kaubamärk	Muu	Lõpetamata varad	Kokku
Jääkväärtus seisuga 31. detsember 2020	11 066	16 006	12 829	547	40 448
Ostud ja parendused	0	0	53	505	558
Ümberliigitamine	0	0	54	-54	0
Aruandeperioodi amortisatsioon	0	-729	-1 010	0	-1 739
Jääkväärtus seisuga 31. märts 2021	11 066	15 277	11 926	998	39 267
Seisuga 31. märts 2021					
Soetusmaksumus	11 066	58 288	40 464	998	110 816
Akumuleeritud amortisatsioon	0	-43 011	-28 538	0	-71 549
Jääkväärtus seisuga 31. detsember 2019	11 066	18 922	13 055	1 221	44 264
Ostud ja parendused	0	0	252	1 375	1 627
Ümberliigitamine	0	0	81	-81	0
Aruandeperioodi amortisatsioon	0	-729	-1 139	0	-1 868
Jääkväärtus seisuga 31. märts 2020	11 066	18 193	12 249	2 515	44 023
Seisuga 31. märts 2020					
Soetusmaksumus	11 066	58 288	37 203	2 515	109 072
Akumuleeritud amortisatsioon	0	-40 095	-24 954	0	-65 049

Lisa 8 Intressikandvad võlakohustused

Tuhandetes eurodes	31.12.2020	Lisandu- mine	Tagasi- maksed	Kursivahed	Muud muutused ¹	31.03.2021
Rendikohustused	258	-3	-22	-5	0	228
Kasutusõiguse varadega seotud rendikohustused	102 509	4 361	-4 203	-39	-184	102 444
Arvelduskrediidid	15 736	37 581	0	0	0	53 317
Pikaajalised pangalaenud	586 616	0	-14 667	0	350	572 299
Kokku	705 119	41 939	-18 892	-44	166	728 288
Lühiajaline osa	111 601					149 511
Pikaajaline osa	593 518					578 777
Kokku	705 119					728 288

Tuhandetes eurodes	31.12.2019	Lisandu- mine	Tagasi- maksed	Kursivahed	Muud muutused ¹	31.03.2020
Rendikohustused	304	33	-22	-16	-12	287
Kasutusõiguse varadega seotud rendikohustused	101 577	4 496	-3 893	-89	-257	101 834
Arvelduskrediidid	0	12 258	0	0	0	12 258
Pikaajalised pangalaenud	475 999	15 000	-14 667	0	286	476 618
Kokku	577 880	31 787	-18 582	-105	17	590 997
Lühiajaline osa	89 198					100 784
Pikaajaline osa	488 682					490 213
Kokku	577 880					590 997

¹ Tehingutasude kapitaliseerimise ja kuludesse kandmise ning rendilepingute lõpetamisega seotud muutused.

Arvelduskrediitide tagatiseks on kommertspandid (kogusummas 20 204 tuhat eurot) ja laeva-hüpoteegid. Tallink Grupp AS on andnud garantii laenudele summas 156 847 tuhat eurot, mille laevaomanikfirmadest tütarettevõtted ja Tallink Silja OY on saanud pankadest Nordea Bank Plc ja Danske Bank A/S ning Põhjamaade Investeerimis pangast. Laevaomanikfirmadest tütarettevõtted on omakorda andnud garantii laenudele summas 415 452 tuhat eurot, mille Tallink Grupp AS on saanud pankadest Nordea Bank Plc ja Swedbank AS ning SA KredEx'ist. Nimetatud laenude põhitagatiseks on laevaomanikfirmadest tütarettevõtete aktsiate pant ja nimetatud tütarettevõtetele kuuluvatele laevadele seatud hüpoteegid.

100 000 tuhat eurot on kasutusele võetud Tallink Grupp AS ja SA KredEx'i vahel sõlmitud 100 000 tuhande euro suurusest käibekapitali laenu limiidist. 10 000 tuhat eurot on kasutusele võetud Tallink Silja OY ja Põhjamaade Investeerimis panga vahel sõlmitud 100 000 tuhande euro suurusest käibekapitali laenu limiidist.

Lisa 9 Aktsiakapital

Vastavalt emaettevõtte põhikirjale on lihtaktsiate maksimaalne arv 2 400 000 000. Iga aktsia annab aktsionäride üldkoosolekul ühe hääle. Omandiõiguse ülemineku teel soetatud aktsiad annavad õiguse osaleda ja hääletada üldkoosolekul ainult siis, kui omandiõiguse üleminek on registreeritud Eesti väärtpaberite keskreistris ajaks, mil määratakse kindlaks üldkoosolekul osalema õigustatud aktsionäride ring.

Tallink Grupp AS on registreerinud 669 882 040 nimiväärtuseta aktsiat, mille arvestuslik väärtus on 0,47 eurot.

Lisa 10 Dividendid

2018. aasta oktoobris otsustas Tallink Grupp AS-i juhatus täiendada ettevõtte dividendipoliitikat tingimusega, mille kohaselt makstakse dividende edaspidi vähemalt 0,05 eurot aktsia kohta, kui ettevõtte majandustulemused seda võimaldavad.

Tulenevalt halvenenud tegevuskeskkonnast ning ettevõtte pikaajalisi huve silmas pidades on juhatus otsustanud teha nõukogule ettepaneku 2021. aastal dividende mitte maksta.

Lisa 11 Tehingud seotud osapooltega

Kontsern on teinud seotud osapooltega tehinguid ning kontserni saldod seotud osapooltega on järgmised:

31. märtsil 2021 lõppenud perioodi kohta, tuhandetes eurodes	Müügid seotud osapooltele	Ostud seotud osapooltelt	Nõuded seotud osapoolte vastu	Kohustused seotud osapoolte ees
Juhtkonna võtmeisikute poolt kontrollitavad ettevõtted	172	4 410	56	87 029
Sidusettevõtted	0	31	0	9
Kokku	172	4 441	56	87 038

31. märtsil 2020 lõppenud perioodi kohta, tuhandetes eurodes	Müügid seotud osapooltele	Ostud seotud osapooltelt	Nõuded seotud osapoolte vastu	Kohustused seotud osapoolte ees
Juhtkonna võtmeisikute poolt kontrollitavad ettevõtted	201	5 543	68	94 799
Sidusettevõtted	4	39	0	9
Kokku	205	5 582	68	94 808

JUHATUSE KINNITUS RAAMATUPIDAMISE VAHEARUANDELE

Käesolevaga võtame vastutuse Tallink Grupp AS-i auditeerimata lühendatud konsolideeritud raamatupidamise vahearuanne koostamise eest. Kinnitame, et 2021. aasta I kvartali aruanne on koostatud kooskõlas rahvusvahelise raamatupidamisstandardiga IAS 34 ning kajastab õigesti ja õiglaselt ettevõtte finantsseisundit, majandustulemusi ja rahavoogusid.

Tänaste teadmiste juures ja võttes arvesse ka läbirääkimisi olemasolevate laenulepingute tingimuste üle on juhatuse hinnangul Tallink Grupp AS ja tema tütarettevõtted vähemalt käesoleva vahearuanne kinnitamisele järgneva aasta jooksul jätkuvalt tegutsevad.



Paavo Nõgene
Juhatusse esimees



Lembit Kitter
Juhatusse liige



Kadri Land
Juhatusse liige



Harri Hanschmidt
Juhatusse liige



Piret Mürk-Dubout
Juhatusse liige



Tallinnas, 29. aprillil 2021

ALTERNATIIVSED TULEMUSLIKKUSNÄITAJAD

Tallink Grupp AS esitleb teatavaid tulemuslikkuse näitajaid kui põhinäitajaid, mis vastavalt Euroopa Väärtpaberiturujärelevalve (ESMA) juhiste "Alternatiivsed tulemuslikkusnäitajad" ei ole IFRS-is määratletud või täpsustatud minevikus või tulevikus saadud finantstulemuse, finantsseisundi või rahavoo finantsnäitajad, kuid mis on selle asemel mitterahalised näitajad ja alternatiivsed tulemuslikkusnäitajad (APM).

Mitterahalised näitajad ja alternatiivsed tulemuslikkusnäitajad annavad juhatusele, investoritele, analüütikutele ning teistele osapooltele olulist täiendavat informatsiooni kontserni äritulemuste, finantsseisundi või rahavoogude kohta ning need leiavad sagedast kasutamist analüütikute, investorite ning teiste osapoolte poolt.

Mitterahalisi näitajaid ja alternatiivsed tulemuslikkusnäitajaid ei tohi käsitleda IFRS-i finantsnäitajatest eraldiseisvatena ega asendavatena. Alternatiivsed tulemuslikkusnäitajad ei ole auditeeritud.

Alternatiivsete tulemuslikkusnäitajate arvutamise valemid

EBITDA: finantstulude ja -kulude, kapitaliosaluse meetodil kajastatud investeringuobjektide kasumi osa, maksu- ja kulumieelne kasum

EBIT: kasum äritegevusest

Aktsiakasum: puhaskasum või -kahjum / kaalutud keskmine aktsiate arv

Omakapitali määr: omakapital kokku / varad kokku

Omakapital aktsia kohta: omakapital / aktsiate arv

Brutokasumi marginaal: brutokasum / müügitulu

EBITDA marginaal: EBITDA / müügitulu

EBIT marginaal: EBIT / müügitulu

Puhaskasumi marginaal: puhaskasum või -kahjum / müügitulu

Investeeringud: materiaalse põhivara ostud ja parendused – kasutusõiguse varade lisandumised + immateriaalse põhivara ostud ja parendused

ROA: jooksva 12 kuu finantstulude ja -kulude ning maksude eelne kasum / keskmine koguvara

ROE: jooksva 12 kuu puhaskasum / keskmine omakapital

ROCE: jooksva 12 kuu finantstulude ja -kulude ning maksude eelne kasum / (koguvara – lühiajalised kohustused (perioodi keskmine))

Netovõlg: intressikandvad kohustused - raha ja raha ekvivalendid

Netovõla ja EBITDA suhe: netovõlg / jooksva 12 kuu EBITDA

Alternatiivsete tulemuslikkusnäitajate võrdlus

Tuhandetes eurodes	I KV 2021	I KV 2020
Materiaalse põhivara amortisatsioon	21 928	22 905
Immateriaalse põhivara amortisatsioon	1 739	1 868
Amortisatsioon	23 667	24 773
Kahjum äritegevusest	-29 979	-26 034
Amortisatsioon	23 667	24 773
EBITDA	-6 312	-1 261
EBITDA	-6 312	-1 261
IFRS 16 rakendamise mõju	-4 786	-4 529
EBITDA korrigeeritud	-11 098	-5 790
Materiaalse põhivara ostud ja parendused	3 640	25 476
Immateriaalse põhivara ostud ja parendused	558	1 627
Investeeringud	4 198	27 103
Aruandeperioodi puhaskahjum	-34 431	-30 198
Aktsiate kaalutud keskmine arv	669 882 040	669 878 007
Kahjum aktsia kohta (eurodes)	-0,051	-0,045
Rendikohustused	228	287
Kasutusõiguse varadega seotud rendikohustused	102 444	101 834
Arvelduskrediidid	53 317	12 258
Pikaajalised pangalaenud	572 299	476 618
Intressikandvad kohustused	728 288	590 997
Brutokasum	-19 975	-172
Müügitulu	53 746	154 930
Brutokasumi marginaal	-0,372	-0,001
EBITDA	-6 312	-1 261
Müügitulu	53 746	154 930
EBITDA marginaal	-11,7%	-0,8%
EBITDA korrigeeritud	-11 098	-5 790
Müügitulu	53 746	154 930
EBITDA marginaal korrigeeritud	-20,6%	-3,7%
EBIT	-29 979	-26 034
Müügitulu	53 746	154 930
EBIT marginaal	-55,8%	-16,8%
Puhaskahjum	-34 431	-30 198
Müügitulu	53 746	154 930
Puhaskahjumi marginaal	-64,1%	-19,5%
Kasum äritegevusest jooksev 12 kuud	-96 566	69 735
Varad 31. märts (eelmine aasta)	1 517 773	1 572 259
Varad 30. juuni	1 505 876	1 609 873
Varad 30. september	1 542 932	1 564 197
Varad 31. detsember	1 516 201	1 532 963
Varad 31. märts	1 492 507	1 517 773
Keskmiised varad	1 515 058	1 559 413
ROA	-6,4%	4,5%

Tuhandetes eurodes	I KV 2021	I KV 2020
Puhaskasum jooksev 12 kuud	-112 541	44 775
Omakapital 31. märts (eelmine aasta)	793 224	828 255
Omakapital 30. juuni	765 349	809 907
Omakapital 30. september	741 507	817 658
Omakapital 31. detsember	714 336	822 837
Omakapital 31. märts	680 079	793 224
Keskmine omakapital	738 899	814 376
ROE	-15,2%	5,5%
Kasum äritegevusest jooksev 12 kuud	-96 566	69 735
Varad 31. märts (eelmine aasta)	1 517 773	1 572 259
Varad 30. juuni	1 505 876	1 609 873
Varad 30. september	1 542 932	1 564 197
Varad 31. detsember	1 516 201	1 532 963
Varad 31. märts	1 492 507	1 517 773
Lühiajalised kohustused 31. märts (eelmine aasta)	234 336	240 074
Lühiajalised kohustused 30. juuni	254 934	303 996
Lühiajalised kohustused 30. september	275 820	276 139
Lühiajalised kohustused 31. detsember	208 347	221 444
Lühiajalised kohustused 31. märts	233 651	234 336
Varad - lühiajalised kohustused 31. märts (eelmine aasta)	1 283 437	1 332 185
Varad - lühiajalised kohustused 30. juuni	1 250 942	1 305 877
Varad - lühiajalised kohustused 30. september	1 267 112	1 288 058
Varad - lühiajalised kohustused 31. detsember	1 307 854	1 311 519
Varad - lühiajalised kohustused 31. märts	1 258 856	1 283 437
Keskmine varad - lühiajalised kohustused	1 273 640	1 304 215
ROCE	-7,6%	5,3%
Tuhandetes eurodes	31.03.2021	31.12.2020
Intressikandvad kohustused	728 288	705 119
Raha ja raha ekvivalendid	14 762	27 834
Netovõlg	713 526	677 285
Omakapital	680 079	714 336
Varad	1 492 507	1 516 201
Omakapitali määr	45,6%	47,1%
Emäettevõtja omanikele kuuluv omakapital	680 079	714 336
Lihtaktsiate arv	669 882 040	669 882 040
Omakapital aktsia kohta (eurodes aktsia kohta)	1,02	1,07
Netovõlg	713 526	677 285
Jooksev 12 kuud		
Materiaalse põhivara amortisatsioon	92 329	93 306
Immateriaalse põhivara amortisatsioon	7 225	7 354
Amortisatsioon	99 554	100 660
EBITDA	2 989	8 040
Netovõla ja EBITDA suhe	238,7	84,2

KONTAKTANDMED

Registrikood	10238429
Address	Sadama 5 10111, Tallinn Eesti Vabariik
Telefon	+372 6 409 800
Faks	+372 6 409 810
Veebisait	www.tallink.com
Peamine tegevusala	meretransport (reisijate- ja kaubavedu)