

II KV 2021

TALLINK GRUPP AS



Majandusaasta algus	1. jaanuar 2021
Majandusaasta lõpp	31. detsember 2021
Vahearuande periood	1. aprill 2021 – 30. juuni 2021

SISUKORD

TEGEVUSARUANNE	3
JUHATUSE KINNITUS	17
AUDITEERIMATA LÜHENDATUD KONSOLIDEERITUD RAAMATUPIDAMISE ARUANNE	18
Konsolideeritud kasumi- ja muu koondkasumi aruanne.....	18
Konsolideeritud finantsseisundi aruanne	19
Konsolideeritud rahavoogude aruanne	20
Konsolideeritud omakapitali muutuste aruanne	21
LÜHENDATUD KONSOLIDEERITUD RAAMATUPIDAMISE VAHEARUANDE LISAD	22
Lisa 1 Üldine informatsioon	22
Lisa 2 Aruande koostamise alused.....	22
Lisa 3 Segmendiaruandlus	22
Lisa 4 Finantstulud ja -kulud	24
Lisa 5 Aktsiakasum.....	24
Lisa 6 Materiaalne põhivara	25
Lisa 7 Immateriaalne põhivara	26
Lisa 8 Intressikandvad võlakohustused.....	27
Lisa 9 Aktsiakapital	28
Lisa 10 Dividendid	28
Lisa 11 Tehingud seotud osapooltega.....	28
JUHATUSE KINNITUS RAAMATUPIDAMISE VAHEARUANDELE	29
ALTERNATIIVSED TULEMUSLIKKUSNÄITAJAD	30
KONTAKTANDMED	33

TEGEVUSARUANNE

Tallink Grupp AS ja tema tütarettevõtted (edaspidi “kontsern”) vedas 2021. aasta teises kvartalis 427 767 reisijat, mida on 10,2% võrra rohkem kui eelmise aasta teises kvartalis. Veetud kaubaveoühikute arv suurenes eelmise aastaga võrreldes 6,0% võrra. Kontserni auditeerimata müügitulu suurenes 32,5% ehk 21,1 miljoni euro võrra 86,1 miljoni euroni. Auditeerimata kulumieelne ärikasum (EBITDA) oli 4,4 miljonit eurot (2020. aasta II kvartalis 2,4 miljonit eurot) ja auditeerimata puhaskahjum 24,3 miljonit eurot (2020. aasta II kvartali puhaskahjum oli 27,4 miljonit eurot).

II kvartalis avaldasid ulatuslikku mõju tegevustele ja tulemustele COVID-19 tingitud olukord, rahvusvahelised reisipiirangud ning reisimist mittesooisv kommunikatsioon ametivõimudelt.

Tulemusi mõjutasid järgmised äritegevusega seotud tegurid:

- Kvartali jooksul opereerisid piiratud mahus 2 shuttle-laeva, 3 kaubalaeva, 4 kruisilaeva ja efektiivselt 1 hotelli;
- Lühiajaline Silja Europa prahtimine juunis;
- COVID-ist tingitud reisipiirangud;
- viie laeva ja kolme hotelli tegevuse ajutine peatamine kehtestatud reisipiirangute tõttu;
- ülemaailmse kütusehinna märkimisväärne tõus;
- ettevalmistuskulud nelja laeva tööle asumiseks alates 2021. aasta juulist;
- kulude kokkuvõid varasemalt rakendatud meetmetest.

Reisimise hõlbustamiseks ja COVID-19 kriisi lahendamisele kaasaaitamiseks pakub kontsern alates teisest kvartalist reisijatele võimalust teha COVID-19 antigeeni teste ja saada vaksineeritud Tallinn-Helsingi shuttle-laevade pardal.

Tegevused kvartali jooksul

Arvestades ebakindlust kriisi kestuse ja kriisijärgse taastumise osas ning vaksineerimiste arenguid, on ettevõtluskeskkond endiselt keeruline.

Praeguses olukorras keskendub kontsern jätkuvalt kulude ja rahavoogude juhtimisele ning oma põhitegevuse jätkusuutlikkuse tagamisele.

Kruisilaev Silja Europa prahti välja juuni alguses. Kruisilaev Silja Serenade alustas opereerimist juunis Tallinn-Helsingi ja Helsingi-Mariehamn liinil. Alates 23. juunist opereerib Tallinn-Helsingi liinil kruisilaev Silja Europa.

Tallinn-Stockholmi liini laevade Baltic Queen ja Victoria I, Riia-Stockholmi liini laevade Romantika ja Isabelle ning Helsingi-Stockholmi liini laeva Silja Symphony opereerimine oli kvartali jooksul peatatud. Tallink City hotelli renoveerimine lõpetati juunis ja hotell taasavati 30. juunil. Tallink Spa & Conference

Kontserni laevadega
reisid II kvartalis kokku

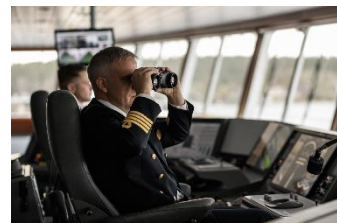
428

tuhat reisijat

Kontserni
II kvartali auditeerimata
müügitulu oli

86,1

miljonit eurot



Hotel ja Tallink Express Hotel olid avatud piiratud ulatuses. Tallink Hotel Riga on alates 2020. aasta oktoobrist kuni 2021. aasta lõpuni suletud.

Eesti-Soome liinide shuttle-laevad Megastar ja Star, kaubalaev Seawind, Paldiski-Kapellskäri liini kaubalaev Regal Star ja Sailor ning Turu-Stockholmi liini kruisilaevad Baltic Princess ja Galaxy jätkasid opereerimist, et tagada rahvusvaheliste kaubavedude toimumine. Eesti-Soome vahelise laevaliini opereerimine oli negatiivselt mõjutatud Soome valitsuse poolt kehtestatud täiendavatest piirangutest.

Müügitulu ja segmendid

2021. aasta teises kvartalis suurenes kontserni kogu müügitulu 21,1 miljoni euro võrra 86,1 miljoni euroni. 2020. aasta teises kvartalis oli kogu müügitulu 65,0 miljonit eurot ja 2019. aastal 256,1 miljonit eurot.

Laevaliinide opereerimise müügitulu (põhitegevus) suurenes 9,7 miljoni euro võrra 66,1 miljoni euroni. Reisijateveole ja kõikide liinide segmendi tulemile avaldas märkimisväärset mõju jätkuv COVID-19 viirusest tulenev olukord ning kehtestatud reisipiirangud.

Eesti-Soome vahelistel laevaliinidel veetud reisijate arv suurenes 4,1% võrra võrreldes eelmise aasta sama perioodiga. Veetud kaubaveoühikute maht suurenes 7,9% võrra. Eesti-Soome liinide müügitulu suurenes 7,5 miljoni euro võrra ja oli 41,1 miljonit eurot. Segmendi tulem suurenes 2,6 miljoni euro võrra 0,2 miljoni euroni. Eesti-Soome segment kajastab kahe shuttle-laeva, ühe kaubalaeva ja kahe kruisilaeva opereerimist juunis.

Soome-Rootsi vahelistel laevaliinidel veetud reisijate arv suurenes eelmise aasta sama perioodiga võrreldes 52,3% võrra. Transporditud kaubaveoühikute maht vähenes 8,2% võrra. Soome-Rootsi liinide müügitulu suurenes 2,6 miljoni euro võrra ning oli 18,8 miljonit eurot. Segmendi tulem paranes 37,6% ehk 6,9 miljoni euro võrra -11,5 miljoni euroni. Soome-Rootsi segment kajastab Turu-Stockholmi liini opereerimist ja Helsingi-Stockholmi liini kruisilaevade seisukulusid. Segmendi tulem ei sisalda Turu-Stockholmi liini opereerimisega seotud riigituge summas 4,7 miljonit eurot.

Eesti-Rootsi vahelistel laevaliinidel suurenes veetud reisijate arv 17,8% võrra. Transporditud kaubaveoühikute maht suurenes 28,2% võrra. Eesti-Rootsi liinide müügitulu suurenes 0,9 miljoni euro võrra 6,1 miljoni euroni ning segmendi tulem paranes 12,1% võrra -4,3 miljoni euroni. Eesti-Rootsi segmendis kajastuvad kahe kaubalaeva opereerimine ning kahe kruisilaeva seisukulud.

Läti-Rootsi liini opereerimine teises kvartalis oli peatatud. Segmendi tulem oli -3,5 miljonit eurot, mis kajastab kahe kruisilaeva seisukuluseid.

Muu segmendi müügitulu suurenes kokku 11,3 miljoni euro võrra ja oli 20,0 miljonit eurot. Kasvu tingisid peamiselt erinevad jaemüügitegevused ja prahtimisega seotud tulu.

Kasum

Kontserni teise kvartali brutokasum paranes eelmise aasta sama perioodiga võrreldes 13,2 miljoni euro võrra ja oli -8,7 miljonit eurot. EBITDA suurenes 1,9 miljoni euro võrra ja moodustas 4,4 miljonit eurot.

Vaatamata rangetele reisipiirangutele, toetusmeetmete ja valitsuse abi väiksemale mõjule ning kallinenud kütusehindadele, samuti ka laevade taaskäivitamisega alates 2021. aasta juulist seotud kuludega, saavutati EBITDA kasv võrreldes eelmise aasta sama perioodiga tulenevalt varasematest meetmetest kulubaasi ja efektiivsuse tõhustamiseks.

Kontsern kasutas Eesti riigi pakutud ajutisi töötasu kompenseerimise abimeetmeid, mis vähendas personalikulu kokku 3,9 miljonit eurot. Eelmise aasta samal perioodil ulatus võrreldava palgameetme mõju 10,5 miljoni euroni. Lisaks moodustasid erinevad kontserni teistelt koduturgudelt saadud toetused kokku 6,1 miljonit eurot (16,1 miljonit eurot 2020. aasta teises kvartalis).

Kvartali jooksul kehtis Eestis soodustus laevade veeteetasu maksmisel, mille mõju oli 0,6 miljonit eurot. Soodustus kehtib kuni 2021. aasta lõpuni. Eelmise aasta samal perioodil ulatus veeteetasude maksmise vabastus 1,1 miljoni euroni.

Võrreldes 2020. aasta teise kvartaliga oli kokku valitsuse abi ja toetusmeetmete mõju 17,1 miljonit eurot väiksem.

Kontserni varade amortisatsioonikulu vähenes eelmise aastaga võrreldes 1,4 miljoni euro võrra ja oli 23,8 miljonit eurot.

Netofinantskulud suurenesid eelmise aastaga võrreldes 0,6 miljoni euro võrra. Näitaja sisaldab 0,8 miljoni euro suurust intressikulu tõusu ja 0,2 miljonit eurot kasumit valuutakursside muutusest.

Kontserni auditeerimata puhaskahjum oli 2021. aasta teises kvartalis 24,3 miljonit eurot ehk 0,036 eurot aktsia kohta. 2020. aasta samal perioodil oli puhaskahjum 27,4 miljonit eurot ehk 0,041 eurot aktsia kohta võrreldes 2019. aasta teise kvartali puhaskasumiga suuruses 14,9 miljonit eurot ehk 0,022 eurot aktsia kohta.

2021. majandusaasta esimese 6 kuu tulemused

2021. majandusaasta esimese 6 kuuga (1. jaanuar – 30. juuni) vedas kontsern kokku 0,7 miljonit reisijat, mida on 64,4% võrra vähem kui eelmise aasta sama perioodi jooksul. Kontserni esimese 6 kuu auditeerimata müügitulu vähenes 36,4% võrra ja oli kokku 139,8 miljonit eurot. Auditeerimata kulumieelne ärikasum (EBITDA) oli -1,9 miljonit eurot (2020. aasta esimesed 6 kuud: 1,2 miljonit eurot) ja auditeerimata puhaskahjum oli 58,8 miljonit eurot (2020. aasta esimesed 6 kuud: 57,6 miljonit eurot kahjumit).

2021. aasta esimese 6 kuu finantstulemust mõjutasid laevade ja hotellide tegevuse peatamine COVID-19 olukorra ning reisipiirangute tõttu kui ka globaalsete kütusehindade tõus.



Investeeringud

2021. aasta teises kvartalis moodustasid kontserni investeeringud 3,1 miljonit eurot. Tulenevalt muutunud majanduslikust olukorrast ning laevade operatsioonide peatamisest olid laevadega seotud investeeringud viidud miinimumini ning teostati vältimatuid hooldus- ja remonditöid.

Lisaks tehti investeeringuid veebipõhiste broneerimis- ja müügisüsteemide ning teiste administratiivsüsteemide arendamisse. Samuti seoses Burger King restoranide avamisega.

Dividendid

Tulenevalt halvenenud tegevuskeskkonnast ning ettevõtte pikaajalisi huve silmas pidades, tegi nõukogu aktsionäride üldkoosolekul 15. juunil 2021 ettepaneku dividende mitte maksta.

Finantsseisund

Kontserni netovõlg suurenes teises kvartalis 112,9 miljoni euro võrra võrreldes eelmise aasta sama perioodiga ja oli kokku 706,7 miljonit eurot.

COVID-19 olukorra põhjustatud likviidsusprobleemide leevendamiseks lubati kontserni ettevõtetal 2020. ja 2021. aasta maksude tasumist ajatada. Kvartali lõpu seisuga ulatusid ajatatud maksukohustused 8,0 miljoni euroni, mis tasutakse vastavalt kokkulepitud tähtaegadele järgnevate aastate jooksul.

Seisuga 30. juuni 2021 oli kontsernil raha ja raha ekvivalente kokku 37,8 miljonit eurot (30. juunil 2020 21,9 miljonit eurot) ja kasutamata krediiti 78,9 miljonit eurot (30. juunil 2020 83,0 miljonit eurot). Teise kvartali lõpus moodustasid kontserni likviidsed vahendid (raha ja raha ekvivalendid ning kasutamata krediit) 116,7 miljonit eurot (30. juunil 2020 104,9 miljonit eurot). Lisaks oli Põhjamaade Investeerimispanngalt saadud 100,0 miljoni euro suurusest laenust aruandekuupäeva seisuga kasutusele võtmata 90,0 miljonit eurot. Samal ajal ulatusid lühiajalised võlad tarnijatele ja muud võlad kokku 88,9 miljoni euroni (30. juunil 2020 87,0 miljonit eurot).

Kvartali lõpuks leppis kontsern laenuandjatega kokku laenude eritingimuste muutmise ja nende ajutise tühistamise pikendamise ja olemasolevate laenulepingute põhiosamaksete edasilükkamise. Alates 2021. aasta teisest kvartalist kuni 2022. aasta esimese kvartali lõpuni planeeritud graafikujärgsed laenude põhiosa tagasimaksed, kokku summas 82,1 miljonit eurot liidetakse iga vastava laenu viimasele maksele. Edasi lükatud maksete summa 2021. majandusaastal on 67,4 miljonit eurot.

Põhinäitajad

Perioodi kohta	II KV 2021	II KV 2020	Muutus %
Müügitulu (miljonites eurodes)	86,1	65,0	32,5%
Brutokasum (miljonites eurodes)	-8,7	-21,9	60,2%
EBITDA ¹ (miljonites eurodes)	4,4	2,4	80,4%
EBIT ¹ (miljonites eurodes)	-19,4	-22,7	14,7%
Aruandeperioodi puhaskasum/-kahjum (miljonites eurodes)	-24,3	-27,4	11,1%
Amortisatsioon (miljonites eurodes)	23,8	25,2	-5,6%
Investeeringud ^{1 2} (miljonites eurodes)	3,1	14,4	-78,2%
Aktsiate kaalutud keskmine arv	669 882 040	669 882 040	0,0%
Kasum/kahjum aktsia kohta ¹	-0,036	-0,041	11,1%
Reisijate arv	427 767	388 212	10,2%
Kaubaveoühikute arv	91 990	86 755	6,0%
Keskmine töötajate arv	4 064	6 578	-38,2%
Perioodi lõpu seisuga	30.06.2021	31.03.2021	Muutus %
Varad kokku (miljonites eurodes)	1 524,7	1 492,5	2,2%
Kohustused kokku (miljonites eurodes)	869,1	812,4	7,0%
Intressikandvad kohustused (miljonites eurodes)	744,5	728,3	2,2%
Netovõlg ¹ (miljonites eurodes)	706,7	713,5	-1,0%
Netovõla ja EBITDA suhe ¹	143,2	238,7	-40,0%
Omakapital kokku (miljonites eurodes)	655,7	680,1	-3,6%
Omakapitali määr ¹ (%)	43%	46%	
Lihtaktsiate arv	669 882 040	669 882 040	0,0%
Omakapital aktsia kohta ¹	0,98	1,02	-3,6%
Suhtarvud ¹	II KV 2021	II KV 2020	
Brutokasumi marginaal (%)	-10,1%	-33,7%	
EBITDA marginaal (%)	5,1%	3,7%	
EBIT marginaal (%)	-22,5%	-35,0%	
Puhaskasumi/-kahjumi marginaal (%)	-28,3%	-42,1%	
ROA (%)	-6,1%	1,3%	
ROE (%)	-15,4%	0,3%	
ROCE (%)	-7,3%	1,5%	

¹ ESMA juhenditele vastavad alternatiivsed tulemuslikkusnäitajad on esitatud vahearuanne osas Alternatiivsed tulemuslikkusnäitajad.

² Ei sisalda kasutusõiguse varade lisandumisi.

Müügitulu ja tulem segmentide lõikes

Järgnev tabel annab ülevaate kvartalite müügitulu ja tulemi dünaamikast geograafiliste segmentide lõikes.

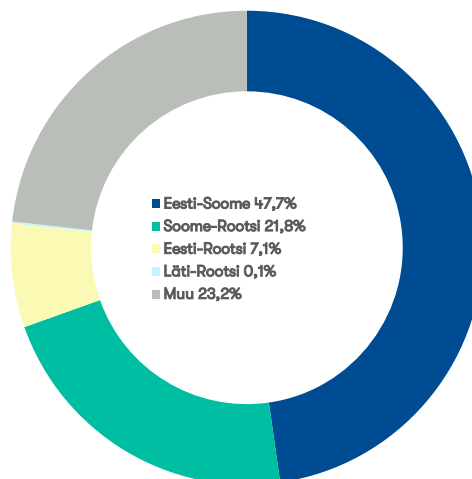
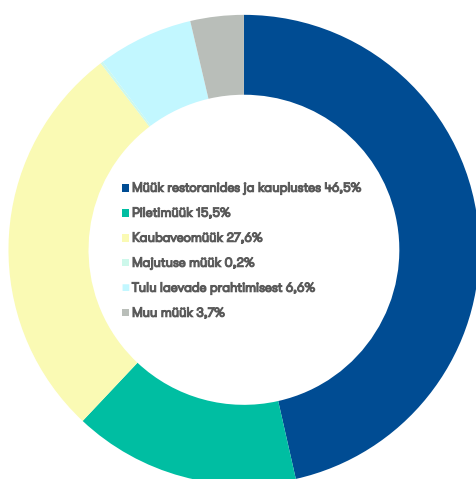
		II KV 2020	III KV 2020	IV KV 2020	I KV 2021	II KV 2021	II KV Muutus
Eesti - Soome	Reisijad (tuhandetes)	323	932	338	201	336	4,1%
	Kaubaveoühikud (tuhandetes)	60	64	56	58	64	7,9%
	Müügitulu (miljonites eurodes)	33,6	70,2	37,4	24,8	41,1	22,2%
	Segmenti tulem ¹ (miljonites eurodes)	-2,4	3,3	-0,8	-4,9	0,2	110,3%
Soome - Rootsi	Reisijad (tuhandetes)	54	344	112	56	82	52,3%
	Kaubaveoühikud (tuhandetes)	18	17	15	17	17	-8,2%
	Müügitulu (miljonites eurodes)	16,2	54,3	21,7	14,8	18,8	15,8%
	Segmenti tulem ¹ (miljonites eurodes)	-18,4	-10,1	-17,3	-13,3	-11,5	37,6%
Eesti - Rootsi	Reisijad (tuhandetes)	8	13	10	10	10	17,8%
	Kaubaveoühikud (tuhandetes)	9	10	11	11	11	28,2%
	Müügitulu (miljonites eurodes)	5,2	5,0	7,5	4,9	6,1	17,2%
	Segmenti tulem ¹ (miljonites eurodes)	-4,9	-3,5	-4,8	-3,2	-4,3	12,1%
Läti - Rootsi	Reisijad (tuhandetes)	3	26	2	0	0	-100,0%
	Kaubaveoühikud (tuhandetes)	0	1	1	0	0	-100,0%
	Müügitulu (miljonites eurodes)	1,3	2,7	1,2	0,0	0,1	-91,8%
	Segmenti tulem ¹ (miljonites eurodes)	-4,2	-3,5	-4,5	-3,5	-3,5	16,6%
Muu	Müügitulu (miljonites eurodes)	8,7	12,6	11,5	9,2	20,0	130,4%
	Segmenti tulem ¹ (miljonites eurodes)	0,6	1,5	1,8	-0,1	3,4	506,7%
	Segmentidevaheline müük (mln eurode)	-0,1	-1,0	-0,1	-0,0	-0,0	80,1%
	Müügitulu kokku (miljonites eurodes)	65,0	143,7	79,3	53,7	86,1	32,5%
	EBITDA (miljonites eurodes)	2,4	5,7	1,2	-6,3	4,4	80,5%
	Segmenti tulem ¹ kokku (mln eurodes)	-29,2	-12,3	-25,7	-25,0	-15,6	46,5%
	Puhaskasum/-kahjum	-27,4	-23,9	-26,9	-34,4	-24,3	11,1%

¹ Segmenti tulem on tulem enne üldhaldus-, finantskulusid ja makse.

Järgnev tabel annab ülevaate kvartalite müügitulu dünaamikast ärisegmentide lõikes:

Müügitulu (miljonites eurodes)	II KV 2020	III KV 2020	IV KV 2020	I KV 2021	II KV 2021	II KV Muutus
Müük laevadel ja maismaal asuvates restoranides ja kauplustes	26,2	77,7	37,6	20,2	40,0	52,4%
Piletimüük	12,9	35,7	15,5	7,6	13,4	3,9%
Kaubaveomüük	22,4	22,5	20,9	22,1	23,7	5,9%
Majutuse müük	0,2	1,5	0,2	0,1	0,1	-26,5%
Tulu laevade prahtimisest	2,5	2,5	2,4	2,3	5,7	126,2%
Muu	0,7	3,8	2,6	1,5	3,2	335,3%
Müügitulu kokku	65,0	143,7	79,3	53,7	86,1	32,5%

Järgnevad graafikud annavad ülevaate majandusaasta II kvartali müügitulu jagunemisest ärisegmentide ja geograafiliste segmentide lõikes.



Turuülevaade

Järgnev tabel annab ülevaate 2021. ja 2020. majandusaasta II kvartali jooksul transporditud reisijatest, kaubaveoühikutest ja sõiduautodest.

Reisijad	II KV 2021	II KV 2020	Muutus	6K 2021	6K 2020	Muutus
Eesti-Soome	335 753	322 590	4,1%	537 199	1 170 408	-54,1%
Soome-Rootsi	82 192	53 984	52,3%	138 269	523 591	-73,6%
Eesti-Rootsi	9 822	8 337	17,8%	19 523	148 881	-86,9%
Läti-Rootsi	0	3 301	-100,0%	0	112 062	-100,0%
Kokku	427 767	388 212	10,2%	694 991	1 954 942	-64,4%

Kaubaveoühikud	II KV 2021	II KV 2020	Muutus	6K 2021	6K 2020	Muutus
Eesti-Soome	64 313	59 580	7,9%	121 908	124 319	-1,9%
Soome-Rootsi	16 609	18 097	-8,2%	33 559	38 671	-13,2%
Eesti-Rootsi	11 068	8 631	28,2%	21 679	19 709	10,0%
Läti-Rootsi	0	447	-100,0%	0	3 673	-100,0%
Kokku	91 990	86 755	6,0%	177 146	186 372	-5,0%

Sõiduautod	II KV 2021	II KV 2020	Muutus	6K 2021	6K 2020	Muutus
Eesti-Soome	111 505	94 427	18,1%	179 248	245 919	-27,1%
Soome-Rootsi	13 805	6 937	99,0%	21 544	26 937	-20,0%
Eesti-Rootsi	403	215	87,4%	736	9 059	-91,9%
Läti-Rootsi	0	900	-100,0%	0	10 856	-100,0%
Kokku	125 713	102 479	22,7%	201 528	292 771	-31,2%

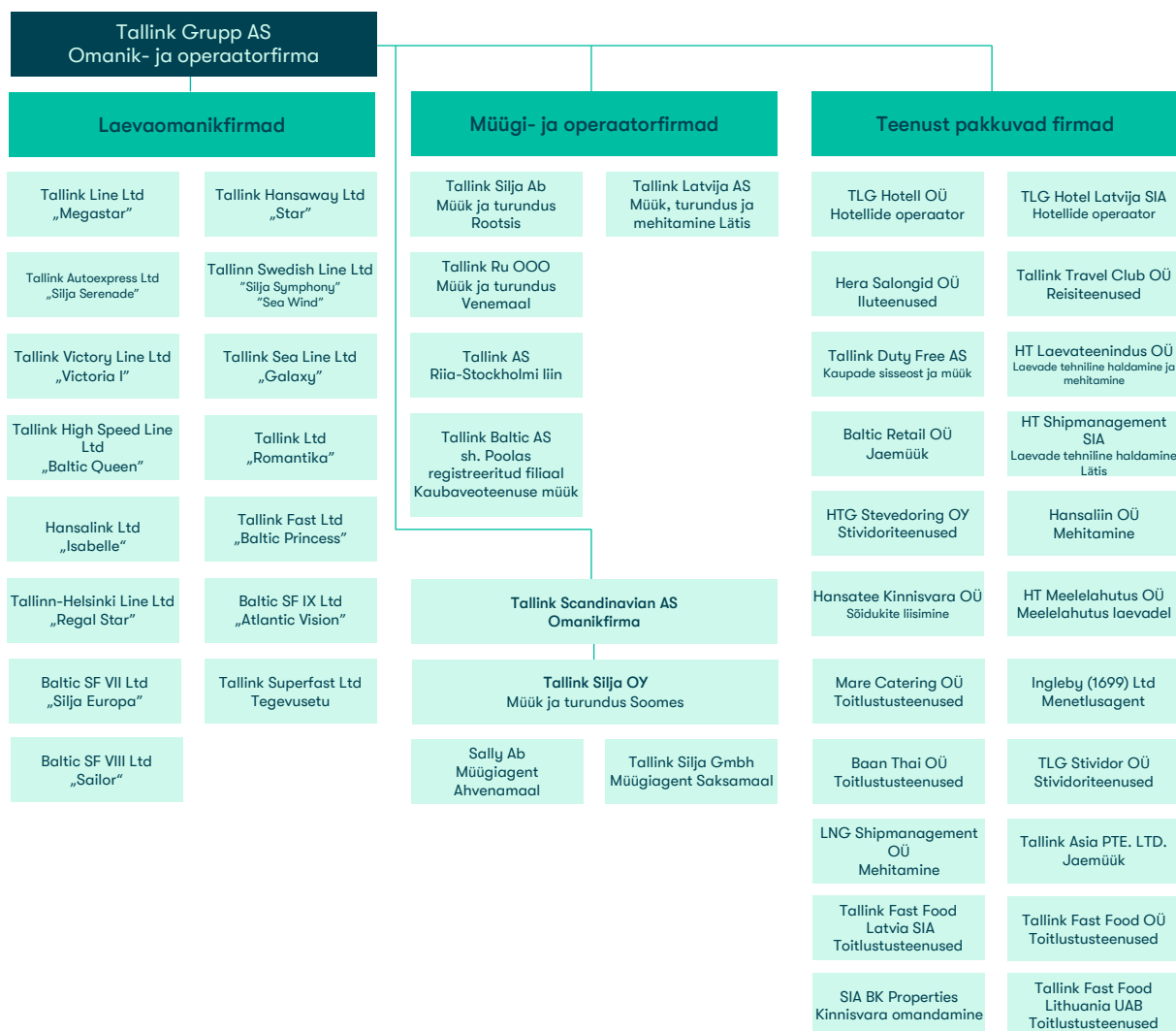
Kontserni turuosad opereeritavatel liinidel olid 30. juunil 2021 lõppenud 12-kuulisel perioodil hinnanguliselt järgmised:

- Kontsern vedas Tallinna ja Helsingi vahelisel liinil ligikaudu 57% reisijatest ja 54% ro-ro kaubaveo ühikutest;
- Kontsern vedas Soome ja Rootsi vahelistel liinidel ligikaudu 48% reisijatest ja 24% ro-ro kaubaveo ühikutest.

Alates 2020. aasta märtsi keskpaigast on igapäevane reisijateveoteenus Eesti-Rootsi ja Läti-Rootsi liinidel peatatud.

Kontserni struktuur

Aruandekuupäeva seisuga kuulus kontserni 47 äriühingut. Kõik tütarettevõtted kuuluvad sajaprotsendiliselt Tallink Grupp AS-ile. Järgnev graafik kajastab kontserni struktuuri aruandekuupäeva seisuga.



Kontsernile kuulub ka 34% Tallink Takso AS-ist.

Personal

Seisuga 30. juuni 2021 töötas kontsernis 4 352 töötajat (30. juunil 2020: 6 545). Töötajate arv sisaldab ka 215 lapsehoolduspuhkusel viibivat töötajat. Järgnev tabel annab detailsema ülevaate kontserni personali jaotusest.

	Keskmine, II KV			Keskmine, 6K			Lõpu seisuga, II KV		
	2021	2020	Muutus	2021	2020	Muutus	2021	2020	Muutus
Maismaal kokku	1 061	1 526	-30,5%	1 062	1 577	-32,7%	1 090	1 498	-27,2%
Eesti	677	895	-24,4%	672	940	-28,5%	695	873	-20,4%
Soome	239	415	-42,4%	240	417	-42,4%	252	412	-38,8%
Rootsi	105	135	-22,2%	109	136	-19,9%	104	133	-21,8%
Läti	23	63	-63,5%	23	65	-64,6%	23	62	-62,9%
Venemaa	12	13	-7,7%	12	13	-7,7%	11	12	-8,3%
Saksamaa	5	5	0,0%	6	6	0,0%	5	6	-16,7%
Laevadel	2 647	4 588	-42,3%	2 615	4 770	-45,2%	2 845	4 586	-38,0%
Burger King ¹	211	68	-	221	37	-	208	109	-
Hotellides ¹	145	396	-63,4%	128	438	-70,8%	209	352	-40,6%
Kokku	4 064	6 578	-38,2%	4 026	6 822	-41,0%	4 352	6 545	-33,5%

¹ Burger Kingi ja hotelli personal ei ole arvestatud „Maismaal kokku” personali hulka.

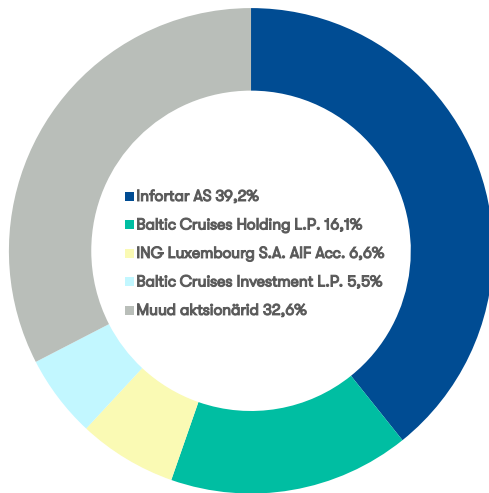
COVID-19-st põhjustatud olukorra tõttu kehtisid 2021. aasta teises kvartalis järgmised personali puudutavad otsused:

- enamus Soome personalist olid palgata puhkusel, v.a. töötajad kes täidavad ülesandeid laevadel; kvartali lõpuks vähenes palgata puhkusel olevate töötajate arv seoses ettevalmistustega laevade liinidele minekuks;
- enamus Rootsi personalil on töökoormust vähendatud kuni 20%-ni ja kuni 80% nende palgast hüvitas Rootsi valitsus.

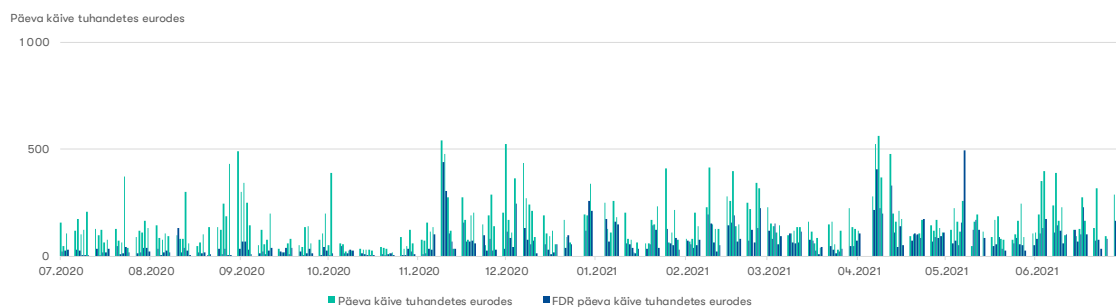
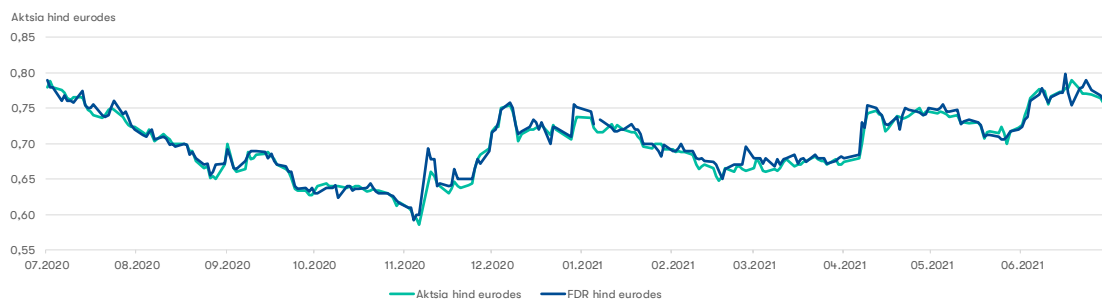
2021. aasta teises kvartalis moodustasid personalikulud kokku 25,6 miljonit eurot (2020. aastal 28,0 miljonit eurot), mis on 8,3% võrra vähem võrreldes sama perioodiga eelmisel aastal. Personalikulused mõjutas Eesti valitsuse palgatoetus summas 3,9 miljonit eurot (2020. aastal perioodil aprill-juuni 10,5 miljonit eurot), mis maksti otse töötajatele aprillis ja mais. 2020. aasta teises kvartalis langesid personalikulud ajutise töökoormuse ja töötasu vähendamise tõttu 70%-ni kõikidel Eesti töötajatel kolmeks kuuks ja Läti töötajatel kaheks kuuks. Seda meedet ei kohaldatud 2021. aasta teises kvartalis. Rootsi valitsuse palgatoetus moodustas kokku 2,8 miljonit eurot (5,3 miljonit eurot 2020. aasta teises kvartalis) ning on kajastatud muu äritulu koosseisus.

Aktsionärid ja aktsia hind

Järgnev graafik näitab Tallink Grupp AS-i suurimate aktsionäride aktsiaosalust 30. juuni 2021 seisuga.



Tallink Grupp AS-i aktsiad on noteeritud Tallinna Börsil alates 9. detsembrist 2005, kauplemistunnuse TAL1T all. Alates 3. detsembrist 2018 on Tallink Grupp AS-i aktsiad noteeritud hoidmistunnistustena (Finnish Depository Receipts) Nasdaq Helsinki väärtpaberibörsil, kauplemistunnuse TALLINK all. Aruandekuupäeval oli aktsia sulgemishind Nasdaq Balti börsil 0,76 eurot aktsia kohta ja Nasdaq Helsinki börsil 0,76 eurot hoidmistunnistuse kohta. Alljärgnev graafik annab ülevaate aktsia ja hoidmistunnistuse hinna liikumisest ning kauplemise käibest viimase kaheteistkümne kuu jooksul. Seisuga 30. juuni 2021 oli kontol NORDEA BANK ABP / CLIENTS FDR esindatud 7 051 FDR-ide omanikku. Aktsionäre ja FDR-ide omanikke oli kokku 28 715.



Juhtivtöötajad

Nõukogu

Tallink Grupp AS-i nõukogus on seitse liiget:

- Hr Enn Pant, esimees
- Hr Toivo Ninnas
- Pr Eve Pant
- Hr Ain Hanschmidt
- Hr Colin Douglas Clark
- Hr Kalev Järvelill
- Hr Raino Paron

Juhatus

Tallink Grupp AS-i juhatuses on kuus liiget:

- Hr Paavo Nõgene, esimees
- Hr Lembit Kitter
- Pr Kadri Land
- Hr Harri Hanschmidt
- Pr Piret Mürk-Dubout
- Hr Margus Schults

Majanduskeskkond

Kontsern peab oma koduturgudeks Soomet, Rootsit, Eestit ja Lätit. Kontsern on kõige tundlikum Soome majandusolude arengute suhtes. Kontserni mõjutavad olulisel määral ka arengud Eesti ja Rootsi majanduskeskkonnas. 2021. aasta teises kvartalis domineeris majanduskeskkonda COVID-19 pandeemia ning piirangud rahvusvahelisele reisimisele.

Soome ja Rootsi tarbijate kindlustunne paranes kvartali lõpu poole, kuid hoolimata sellest püsis nõudlus reisimisele aga erinevate takistavate tegurite tõttu madal. Rahvusvahelised reisimise piirangud ja vähenenud lennuliiklus tähendas ka väljastpoolt koduturge tulevate reisijate nõudluse sisulist puudumist ning tulenevalt riiklikest reisimise ja piiriületuse piirangutest oli Rootsi liinidel võimalik osutada sisuliselt vaid rahvusvahelist kaubaveo teenust.

Kaubaveo turul läks teises kvartalis reisijate ärist mõnevõrra paremini, mida toetas ettevõtete kindlustunde taastumine kõigil koduturgudel. Siiski osutas kaubaveoturul valitsev tihe hinnakonkurents rohkelt väljakutseid, millest tingituna langesid nii üldine kaubaveoühikute arv kui ka keskmine ühikutulu.

2021. aasta teises kvartalis suurenes eurodes mõõdetud kütuse hind aastatagusega võrreldes keskmiselt 107%. Kontserni tegelike hindade aastane tõus oli madalam tänu kütusehindade kokkuleppele, mille hind oli fikseeritud üle aasta tagasi kehtinud turutaseme. Sama perioodiga võrreldes tõusis kontserni kütusekulu 32%, mis oli tingitud peamiselt tõusust kütuse hindades.

Euroopa Liit, Soome ja Rootsi tegid teises kvartalis vaksineerimisprotsessis suuri edusamme ja aruandekuupäeva seisuga võib eeldada, et Soome ja Rootsi täisealise elanikkonna vaksineerituse tase on jõudnud umbes 80%-ni (vaksineeritud vähemalt ühe doosiga või COVID-19 läbipõdenud). Hoolimata edukast vaksineerimisprotsessi algusest, jäi vaksineerimise kiirus Eestis kvartali jooksul kesiseks – immuunsuse saavutanud täiskasvanud elanikkonna tase oli hinnanguliselt jõudnud vaid umbes 65%-ni.

Lähitulevikus on peamised riskid seotud eelkõige COVID-19 globaalsete ja piirkondlike arengutega, sellega seotud vaksineerimise edenemine, reisimise ja muu majandusliku tegevuse piirangutega, majandusliku kahju ning negatiivse mõju ulatusega kohalikule ja rahvusvahelisele kaubandusele.

Sündmused II kvartalis

Juhatuse liikmete ametiaja pikendamine ning uue liikme lisamine juhatusse

2021. aasta aprillis pikendas nõukogu kontserni juhatuse esimehe Paavo Nõgene ametiaega kolme aasta võrra ning juhatuse liikme Lembit Kitteri ametiaega kuni 2021. aasta lõpuni. Lisaks otsustas nõukogu tuua ettevõtte juhatusse uue liikmena Margus Schultsi alates 29. aprillist 2021.

Lühiajalised prahilepingud

2021. aasta juuni alguses oli Silja Europa prahitud Ühendkuningriikides lühiajaliselt majutamaks G7 üritusel osalevaid Devoni ja Cornwalli politseinikke.

2021. aasta juuni lõpus sõlmisid AS Tallink Grupp ja Maroko riigiosalusega ettevõtte Tanger MED Port Authority S.A. lühiajalise prahilepingu (*time-charter*) reisilaevade Victoria I ja Romantika prahtimiseks. Laevad opereerivad perioodil 2021. aasta juuli-september rahvusvahelistel laevaliinidel Maroko ja Prantsusmaa ning Maroko ja Itaalia vahel.

AS-i Tallink Grupp laenulepingute muudatused

AS-i Tallink Grupp ja tema laenuandjad sõlmisid laenulepingute muudatused, mille kohaselt lükatakse edasi põhiosade tagasimakseid ning lepitati kokku finantseritingimuste täitmisest vabastused. Laenude lõpptähtajad ei muutunud. Laenude põhiosa tagasimaksed kokku summas 82,1 miljonit eurot liidetakse iga vastava laenu viimasele maksele.

Burger King restorani avamine Lätis

2021. aasta juunis avati kolmas Burger Kingi restoran Lätis. Teise kvartali lõpuks opereeris kontsern 10 Burger Kingi restorani.

Tallink City Hoteli renoveerimise lõpp ja taasavamine

Tallink City Hoteli renoveerimistööd jõudsid lõpule ning City Hoteli taasavamine toimus 30. juunil 2021.

Sündmused pärast aruandekuupäeva ja tulevikuväljavaade

Uue LNG kiirlaeva MyStar ristimistseremoonia

Kontserni uus LNG kiirlaev MyStar ristitakse laevaehituse kombekohaselt piduliku tseremoonia käigus Rauma laevatehases 12. augustil 2021. Laeva ristiimaks saab Eesti Vabariigi President Kersti Kaljulaid.

Burger King restoranide avamine

Kontsern jätkab ettevalmistustega uute Burger Kingi restoranide avamiseks 2021. aastal. Aasta teisel poolel plaanitakse Lätis ja Leedus avada kokku kuus uut Burger Kingi restorani.

COVID-19 vaksineerimistega seotud väljavaade

Aruande kuupäevaks oli hinnanguliselt 69% Euroopa Liidu (EL) täiskasvanud elanikkonnast saanud vähemalt ühe vaktsiinidoosi, mis peab veel edenema, et saavutada EL-i vaksineerimisprogrammi eesmärk, milleks on saada 70% vaksineeritud kogu EL-i täiskasvanud elanikkond 2021. aasta suveks. Sõltuvalt vaksineerimise jätkamise tempost ja nakkustaseme arengust võib pandeemia EL-i järgi Euroopas 2021. aasta lõpuks kontrolli alla saada.

Tulud

Kontserni tulud ei ole kuust kuusse samad. Tegevuse kõrghooaeg on suvi. Juhatuse hinnangul, mis põhineb varasemate majandusaastate kogemustel, teenib kontsern valdava osa oma tuludest ja

kasumist suvekuudel (juunist augustini). Käesoleval aastal, sõltuvalt riikide vahelise reisimise olukorrast ja vaksineerimiskiirusest, võib see periood pikeneda sügiseni.

COVID-19 pandeemia jätkumise tõttu on tulude teenimise väljavaade ebakindel ning sõltub endiselt suuresti välistest teguritest nagu vaksineerimise edenemine, riikide otsused reisipiirangute leevendamise ajastamise ja reisiliikluse lubamise kohta, ning turu taastumiseks kuluv aeg. Juhatus on veendunud, et nii piirangute kui ka ametivõimudelt reisimist mittesoosiva kommunikatsiooni lõppedes taastub Eesti-Soome vaheline reisiliiklus kiirelt.

Uurimis- ja arendusprojektid

Tallink Grupp AS-il ei ole hetkel käsil märkimisväärseid teadus- ja arendusprojekte. Kontsern otsib igapäevaselt võimalusi tegevuse laiendamiseks ja ettevõtte tulemuste parandamiseks.

Kontsern otsib pidevalt innovaatilisi võimalusi oma laevade ja ka reisijateala tehnoloogiatega uuendamiseks, et parandada ettevõtte üldisi majandustulemusi tänapäevaste lahenduste abil. Viimased tehnilised projektid keskenduvad laevade CO-2 jalajälje vähendamise lahendustele.

Riskid

Mitmesugused riskid võivad kontserni äritegevust, finantsseisundit ja majandustulemusi oluliselt mõjutada. Sellised riskid pole aga ainsad võimalikud ohud. Kontserni võivad mõjutada ka riskid ja asjaolud, mida praegu peame ebaolulisteks või ebatõenäolisteks. Allpool on loetletud riskitegurid, mille järjestus ei väljenda nende realiseerumise tõenäosust ega võimalikku mõju kontserni äritegevusele:

- COVID-19-st põhjustatud olukord ja arengud;
- õnnetused, katastroofid;
- makromajanduslikud sündmused;
- õigusaktide muudatused;
- suhted ametiühingutega;
- kütusehindade ja intressimäärade tõus;
- turu- ja kliendikäitumine.

JUHATUSE KINNITUS

Kinnitame, et meie parima teadmise kohaselt kajastab Tallink Grupp AS-i 2021. aasta II kvartali tegevusaruanne õigesti ja õiglaselt kontserni arengut, majandustulemusi ja finantsseisundit ning annab ülevaate peamistest riskidest ja ebaselgustest.



Paavo Nõgene
Juhatusesimees



Lembit Kitter
Juhatuseliige



Kadri Land
Juhatuseliige



Harri Hanschmidt
Juhatuseliige



Piret Mürk-Dubout
Juhatuseliige



Margus Schults
Juhatuseliige

Käesolev vahearuanne on allkirjastatud digitaalselt.

AUDITEERIMATA LÜHENDATUD KONSOLIDEERITUD RAAMATUPIDAMISE ARUANNE

Konsolideeritud kasumi- ja muu koondkasumi aruanne

Auditeerimata, tuhandetes eurodes	II KV 2021	II KV 2020	6K 2021	6K 2020
Müügitulu (lisa 3)	86 078	64 962	139 824	219 892
Müüdud kaupade ja teenuste kulud	-94 783	-86 857	-168 504	-241 959
Brutokahjum/-kasum	-8 705	-21 895	-28 680	-22 067
Müügi- ja turunduskulud	-6 921	-7 320	-11 994	-21 268
Üldhalduskulud	-10 450	-9 605	-20 406	-23 029
Muud äritulud	6 683	16 138	11 721	17 670
Muud ärikulud	5	-57	-8	-79
Kahjum äritegevusest	-19 388	-22 739	-49 367	-48 773
Finantstulud (lisa 4)	-4	0	1	1
Finantskulud (lisa 4)	-5 151	-4 588	-9 828	-8 700
Kahjum enne tulumaksu	-24 543	-27 327	-59 194	-57 472
Tulumaks	216	-44	436	-97
Aruandeperioodi puhaskahjum	-24 327	-27 371	-58 758	-57 569
Emaettevõtte omanikele kuuluv aruandeperioodi puhaskahjum	-24 327	-27 371	-58 758	-57 569
Muu koondkasum				
<i>Kirjed mida võidakse edaspidi ümber klassifitseerida kasumiaruandesse</i>				
Välismaiste äriüksuste ümberarvestusel tekkinud valuutakursivahed	-70	-504	104	81
Perioodi muu koondkasum kokku	-70	-504	104	81
Perioodi koondkahjum kokku	-24 397	-27 875	-58 654	-57 488
Emaettevõtte omanikele kuuluv perioodi koondkahjum kokku	-24 397	-27 875	-58 654	-57 488
Kahjum aktsia kohta (eurodes, lisa 5)	-0,036	-0,041	-0,088	-0,086

Konsolideeritud finantsseisundi aruanne

Auditeerimata, tuhandetes eurodes	30.06.2021	30.06.2020	31.12.2020
VARAD			
Raha ja raha ekvivalendid	37 816	21 892	27 834
Nõuded ostjate vastu ja muud nõuded	30 519	22 434	25 463
Ettemaksed	13 698	10 641	7 216
Tulumaksu ettemakse	25	0	0
Varud	35 609	37 035	28 707
Käibevara	117 667	92 002	89 220
Kapitaliosaluse meetodil kajastatud investeeringud	245	403	245
Muud finantsvarad ja ettemaksed	509	1 866	2 233
Edasilükkunud tulumaksu vara	20 270	18 674	20 270
Kinnisvarainvesteeringud	300	300	300
Materiaalne põhivara (lisa 6)	1 347 212	1 349 733	1 363 485
Immateriaalne vara (lisa 7)	38 538	42 898	40 448
Põhivara	1 407 074	1 413 874	1 426 981
VARAD KOKKU	1 524 741	1 505 876	1 516 201
KOHUSTUSED JA OMAKAPITAL			
Intressikandvad võlakohustused (lisa 8)	94 387	130 066	111 601
Võlad tarnijatele ja muud võlad	88 885	86 951	73 477
Võlad omanikele	6	6	6
Tulumaksukohustus	14	10	10
Ettemakstud tulud	35 631	37 901	23 253
Lühiajalised kohustused	218 923	254 934	208 347
Intressikandvad võlakohustused (lisa 8)	650 136	485 593	593 518
Pikaajalised kohustused	650 136	485 593	593 518
Kohustused kokku	869 059	740 527	801 865
Aktsiakapital (lisa 9)	314 844	314 844	314 844
Ülekurs	663	663	663
Reservid	68 934	68 666	69 854
Jaotamata kasum	271 241	381 176	328 975
Emaettevõtja omanikele kuuluv omakapital	655 682	765 349	714 336
Omakapital kokku	655 682	765 349	714 336
KOHUSTUSED JA OMAKAPITAL KOKKU	1 524 741	1 505 876	1 516 201

Konsolideeritud rahavoogude aruanne

Auditeerimata, tuhandetes eurodes	II KV 2021	II KV 2020	6K 2021	6K 2020
RAHAVOOD ÄRITEGEVUSEST				
Aruandeperioodi puhaskahjum	-24 327	-27 371	-58 758	-57 569
Korrigeerimised	28 153	29 084	56 376	58 471
Muutused:				
Äritegevusega seotud nõuetes ja ettemaksetes	-5 790	9 649	-9 097	11 294
Varudes	-6 048	2 417	-6 902	220
Äritegevusega seotud kohustustes	37 890	-9 782	26 076	-7 545
Muutused varades ja kohustustes	26 052	2 284	10 077	3 969
Äritegevusest teenitud raha	29 878	3 997	7 695	4 871
Saadud/makstud tulumaks	-37	-33	-76	-20
RAHAVOOD ÄRITEGEVUSEST KOKKU	29 841	3 964	7 619	4 851
RAHAVOOD INVESTEERIMISTEGEVUSEST				
Materiaalse põhivara ja immateriaalse vara soetamine (lisad 6, 7)	-3 114	-14 344	-7 315	-41 414
Laekumised materiaalse põhivara müügist	7	3	14	47
Saadud intressid	1	0	1	1
RAHAVOOD INVESTEERIMISTEGEVUSEST KOKKU	-3 106	-14 341	-7 300	-41 366
RAHAVOOD FINANTSEERIMISTEGEVUSEST				
Saadud laenud (lisa 8)	0	0	0	15 000
Laenude tagasimaksed (lisa 8)	0	0	-14 667	-14 667
Arvelduskrediidi muutus (lisa 8)	2 752	19 747	40 333	32 005
Rendimaksete tasumine (lisa 8)	-2 480	-999	-6 705	-4 914
Makstud intressid	-3 953	-2 941	-9 097	-7 689
Laenudega seotud tehingukulude tasumine	0	0	-201	-205
RAHAVOOD FINANTSEERIMISTEGEVUSEST KOKKU	-3 681	15 807	9 663	19 530
RAHAVOOD KOKKU	23 054	5 430	9 982	-16 985
Raha ja raha ekvivalendid perioodi alguses	14 762	16 462	27 834	38 877
Raha ja raha ekvivalentide muutus	23 054	5 430	9 982	-16 985
Raha ja raha ekvivalendid perioodi lõpus	37 816	21 892	37 816	21 892

Konsolideeritud omakapitali muutuste aruanne

Auditeerimata, tuhandetes eurodes	Aksiakapital	Ülekurs	Kursivahede reserv	Laevade ümberhindluse reserv	Kohustuslik reservkapital	Jaotamata kasum	Emettevõtte omanikele kuuluv omakapital	Omakapital kokku
Seisuga 31. detsember 2020	314 844	663	237	37 458	32 159	328 975	714 336	714 336
Aruandeperioodi puhaskahjum	0	0	0	0	0	-58 758	-58 758	-58 758
Perioodi muu koondkasum	0	0	104	0	0	0	104	104
Perioodi koondkahjum kokku	0	0	104	0	0	-58 758	-58 654	-58 654
Tehingud ettevõtte omanikega kajastatud otse omakapitalis								
Kanne ümberhindluse reservist	0	0	0	-1 024	0	1 024	0	0
Tehingud ettevõtte omanikega kajastatud otse omakapitalis	0	0	0	-1 024	0	1 024	0	0
Seisuga 30. juuni 2021	314 844	663	341	36 434	32 159	271 241	655 682	655 682
Seisuga 31. detsember 2019	314 844	663	430	39 505	29 673	437 722	822 837	822 837
Aruandeperioodi puhaskahjum	0	0	0	0	0	-57 569	-57 569	-57 569
Perioodi muu koondkasum	0	0	81	0	0	0	81	81
Perioodi koondkahjum kokku	0	0	81	0	0	-57 569	-57 488	-57 488
Kanne ümberhindluse reservist	0	0	0	-1 023	0	1 023	0	0
Tehingud ettevõtte omanikega kajastatud otse omakapitalis	0	0	0	-1 023	0	1 023	0	0
Seisuga 30. juuni 2020	314 844	663	511	38 482	29 673	381 176	765 349	765 349

LÜHENDATUD KONSOLIDEERITUD RAAMATUPIDAMISE VAHEARUANDE LISAD

Lisa 1 Üldine informatsioon

Tallink Grupp AS-i ja tema tütarettevõtete (edaspidi „kontsern“) 2021. aasta II kvartali konsolideeritud vahearuanne kinnitati juhatuse otsuse alusel 29. juulil 2021.

Tallink Grupp AS on Eestis registreeritud ja Eestis tegutsev aktsiaselts, mille juriidiline aadress on Sadama 5, Tallinn. Tallink Grupp AS-i aktsiatega on Nasdaq Tallinna börsil kaubeldud alates 9. detsembrist 2005. Alates 3. detsembrist 2018 on Tallink Grupp AS-i aktsiad noteeritud ka Soome väärtpaperite hoidmistunnistustena (Finnish Depository Receipts, FDR) Nasdaq Helsingi börsil.

Kontserni peamised tegevusalad on seotud meretranspordiga Läänemeres (reisijate- ja kaubavedu). Kontserni töötajate arv 30. juuni 2021 seisuga oli 4 352 inimest (30. juunil 2020 6 545).

Lisa 2 Aruande koostamise alused

Tallink Grupp AS-i konsolideeritud raamatupidamise vahearuanne on koostatud lühendatud vormis kooskõlas rahvusvahelise raamatupidamisstandardiga IAS 34 „Vahefinantsaruandlus“.

Vahearuanne koostamisel on kasutatud samasid arvestuspõhimõtteid ja hindamisaluseid, mida kasutati 31. detsembril 2020 lõppenud majandusaasta aruande koostamisel. Kontsern koostab oma raamatupidamise aastaaruande kooskõlas rahvusvaheliste finantsaruandluse standarditega (IFRS), nagu need on vastu võetud Euroopa Liidu poolt.

Konsolideeritud raamatupidamise vahearuanne on esitatud tuhandetes eurodes (EUR).

Lisa 3 Segmendiaruandlus

Kontserni tegevusvaldkondade korraldamine ja juhtimine toimub eraldi vastavalt eri turgude olemusele. Kontserni erinevateks ärisegmentideks on laevaliinid.

Järgnevatel tabelites on esitatud aruande- ja võrdlusperioodi andmed kontserni müügitulu ja kasumi kohta avalikustatavate segmentide lõikes.

Geograafilised segmendid – vara asukoha alusel

Periood 1. jaanuar - 30. juuni, tuhandetes eurodes	Eesti-Soome liinid	Eesti-Rootsi liinid	Läti-Rootsi liin	Soome-Rootsi liinid	Muu	Segmentidevaheline elimineerimine	Kokku
2021							
Müük kontsernivälistele klientidele	65 875	11 041	109	33 585	29 214	0	139 824
Segmentidevaheline müük	0	0	0	0	10	-10	0
Müügitulu	65 875	11 041	109	33 585	29 224	-10	139 824
Segmendi tulem	-4 701	-7 510	-6 951	-24 798	3 286	0	-40 674
Jagamatud kulud							-8 693
Finantstulud/-kulud (lisa 4)							-9 827
Kahjum enne tulumaksu							-59 194

Periood 1. jaanuar - 30. juuni, tuhandetes eurodes	Eesti-Soome liinid	Eesti-Rootsi liinid	Läti-Rootsi liin	Soome-Rootsi liinid	Muu	Segmentidevaheline elimineerimine	Kokku
2020							
Müük kontsernivälistele klientidele	92 807	22 409	11 447	73 423	19 806	0	219 892
Segmentidevaheline müük	0	0	0	0	1 354	-1 354	0
Müügitulu	92 807	22 409	11 447	73 423	21 160	-1 354	219 892
Segmendi tulem	892	-9 615	-9 470	-26 507	1 365	0	-43 335
Jagamatud kulud							-5 438
Finantstulud/-kulud (lisa 4)							-8 699
Kahjum enne tulumaksu							-57 472

Müügitulu teenuste lõikes

Tuhandetes eurodes	II KV 2021	II KV 2020	6K 2021	6K 2020
Müük laevades ja maismaal asuvates restoranides ja kauplustes	39 993	26 246	60 194	113 175
Piletimüük	13 383	12 877	20 967	44 496
Kaubaveoteenuse müük	23 743	22 412	45 798	50 538
Majutuse müük	147	201	244	2 255
Tulu laevade prahtimisest	5 659	2 502	7 954	4 999
Muu	3 152	724	4 667	4 429
Kontserni müügitulu kokku	86 078	64 962	139 824	219 892

Lisa 4 Finantstulud ja -kulud

Tuhandetes eurodes	II KV 2021	II KV 2020	6K 2021	6K 2020
Puhaskasum valuutakursi muutustest	-5	0	0	0
Tulu muudest finantsvaradest	1	0	1	1
Finantstulud kokku	-4	0	1	1
Puhaskahjum valuutakursi muutustest	-39	-277	-39	-286
Intressikulu finantskohustustelt, mida mõõdetakse korrigeeritud soetusmaksumuses	-4 541	-3 732	-8 661	-7 256
Intressikulu kasutusõiguse varade rendikohustustelt	-571	-579	-1 128	-1 158
Finantskulud kokku	-5 151	-4 588	-9 828	-8 700
Finantstulud ja -kulud kokku	-5 155	-4 588	-9 827	-8 699

Lisa 5 Aktsiakasum

Aktsiakasumi arvutamiseks jagatakse emaettevõtte lihtaktsionäridele kuuluv aruandeperioodi puhaskasum/-kahjum aruandeperioodi jooksul käibel olnud lihtaktsiate kaalutud keskmise arvuga.

Perioodi lõpu seisuga, tuhandetes	II KV 2021	II KV 2020	6K 2021	6K 2020
Emiteeritud aktsiad	669 882	669 882	669 882	669 882
Käibeleolevad aktsiad	669 882	669 882	669 882	669 882

Perioodi kohta, tuhandetes eurodes	II KV 2021	II KV 2020	6K 2021	6K 2020
Perioodi jooksul käibel olnud lihtaktsiate kaalutud keskmine arv (tuhandetes)	669 882	669 882	669 882	669 882
Emaettevõtte omanikele kuuluv puhaskahjum	-24 327	-27 371	-58 758	-57 569
Kahjum aktsia kohta (eurodes)	-0,036	-0,041	-0,088	-0,086

Lisa 6 Materiaalne põhivara

Tuhandetes eurodes	Maa ja ehitised	Laevad	Masinad ja seadmed	Kasutusõiguse varad	Pooleliolev põhivara	Kokku
Jääkväärtus seisuga 31. detsember 2020	1 477	1 134 564	54 483	94 738	78 223	1 363 485
Ostud ja parendused	259	-398	3 259	24 883	2 654	30 657
Ümberliigitamine	140	2 078	805	0	-3 023	0
Müük ja mahakandmine	0	0	-98	-2 884	0	-2 982
Aruandeperioodi amortisatsioon	-173	-27 403	-7 888	-8 484	0	-43 948
Jääkväärtus seisuga 30. juuni 2021	1 703	1 108 841	50 561	108 253	77 854	1 347 212
Seisuga 30. juuni 2021						
Raamatupidamislik brutomaksumus	8 677	1 654 685	116 239	143 793	77 854	2 001 248
Akumuleeritud amortisatsioon	-6 974	-545 844	-65 678	-35 540	0	-654 036
Jääkväärtus seisuga 31. detsember 2019	1 870	1 173 534	56 985	97 723	16 981	1 347 093
Ostud ja parendused	13	8 500	2 117	10 098	28 512	49 240
Ümberliigitamine	0	9 424	6 132	0	-15 556	0
Müük ja mahakandmine	0	0	-68	-315	0	-383
Aruandeperioodi amortisatsioon	-232	-29 953	-8 009	-8 023	0	-46 217
Jääkväärtus seisuga 30. juuni 2020	1 651	1 161 505	57 157	99 483	29 937	1 349 733
Seisuga 30. juuni 2020						
Raamatupidamislik brutomaksumus	8 278	1 664 294	107 382	122 161	29 937	1 932 052
Akumuleeritud amortisatsioon	-6 627	-502 789	-50 225	-22 678	0	-582 319

Kasutusõiguse varad

Tuhandetes eurodes	Ehitised ja ruumid	Masinad ja seadmed	Kasutusõiguse varad kokku
Jääkväärtus seisuga 31. detsember 2020	94 102	636	94 738
Ostud ja parendused	24 802	81	24 883
Müük ja mahakandmine	-2 849	-35	-2 884
Aruandeperioodi amortisatsioon	-8 306	-178	-8 484
Jääkväärtus seisuga 30. juuni 2021	107 749	504	108 253
Seisuga 30. juuni 2021			
Raamatupidamislik brutomaksumus	142 504	1 289	143 793
Akumuleeritud amortisatsioon	-34 755	-785	-35 540
Jääkväärtus seisuga 31. detsember 2019	97 142	581	97 723
Ostud ja parendused	9 391	707	10 098
Müük ja mahakandmine	-74	-241	-315
Aruandeperioodi amortisatsioon	-7 818	-205	-8 023
Jääkväärtus seisuga 30. juuni 2020	98 641	842	99 483
Seisuga 30. juuni 2020			
Raamatupidamislik brutomaksumus	120 874	1 287	122 161
Akumuleeritud amortisatsioon	-22 233	-445	-22 678

Lisa 7 Immateriaalne põhivara

Tuhandetes eurodes	Firmaväärtus	Kaubamärk	Muu	Lõpetamata varad	Kokku
Jääkväärtus seisuga 31. detsember 2020	11 066	16 006	12 829	547	40 448
Ostud ja parendused	0	0	120	1 446	1 566
Ümberliigitamine	0	0	54	-54	0
Aruandeperioodi amortisatsioon	0	-1 458	-2 018	0	-3 476
Jääkväärtus seisuga 30. juuni 2021	11 066	14 548	10 985	1 939	38 538
Seisuga 30. juuni 2021					
Soetusmaksumus	11 066	58 288	40 531	1 939	111 824
Akumuleeritud amortisatsioon	0	-43 740	-29 546	0	-73 286
Jääkväärtus seisuga 31. detsember 2019	11 066	18 922	13 055	1 221	44 264
Ostud ja parendused	0	0	272	2 079	2 351
Ümberliigitamine	0	0	567	-567	0
Aruandeperioodi amortisatsioon	0	-1 458	-2 259	0	-3 717
Jääkväärtus seisuga 30. juuni 2020	11 066	17 464	11 635	2 733	42 898
Seisuga 30. juuni 2020					
Soetusmaksumus	11 066	58 288	37 457	2 733	109 544
Akumuleeritud amortisatsioon	0	-40 824	-25 822	0	-66 646

Lisa 8 Intressikandvad võlakohustused

Tuhandetes eurodes	31.12.2020	Lisandu- mine	Tagasi- maksed	Kursivahed	Muud muutused ¹	30.06.2021
Rendikohustused	258	25	-37	-2	-89	155
Kasutusõiguse varadega seotud rendikohustused	102 509	24 883	-8 402	-6	-3 375	115 609
Arvelduskrediidid	15 736	40 333	0	0	0	56 069
Pikaajalised pangalaenud	586 616	0	-14 667	0	741	572 690
Kokku	705 119	65 241	-23 106	-8	-2 723	744 523
Lühiajaline osa	111 601					94 387
Pikaajaline osa	593 518					650 136
Kokku	705 119					744 523

Tuhandetes eurodes	31.12.2019	Lisandu- mine	Tagasi- maksed	Kursivahed	Muud muutused ¹	30.06.2020
Rendikohustused	304	79	-46	-1	-35	301
Kasutusõiguse varadega seotud rendikohustused	101 577	10 098	-4 868	-24	-330	106 453
Arvelduskrediidid	0	32 005	0	0	0	32 005
Pikaajalised pangalaenud	475 999	15 000	-14 667	0	568	476 900
Kokku	577 880	57 182	-19 581	-25	203	615 659
Lühiajaline osa	89 198					130 066
Pikaajaline osa	488 682					485 593
Kokku	577 880					615 659

¹ Tehingutasude kapitaliseerimise ja kuludesse kandmise ning rendilepingute lõpetamisega seotud muutused.

Arvelduskrediitide tagatiseks on kommertspandid (kogusummas 20 204 tuhat eurot) ja laeva-hüpoteegid. Tallink Grupp AS on andnud garantii laenudele summas 157 034 tuhat eurot, mille laevaomanikfirmadest tütarettevõtted ja Tallink Silja OY on saanud pankadest Nordea Bank Plc ja Danske Bank A/S ning Põhjamaade Investeerimispankast. Laevaomanikfirmadest tütarettevõtted on omakorda andnud garantii laenudele summas 415 656 tuhat eurot, mille Tallink Grupp AS on saanud pankadest Nordea Bank Plc ja Swedbank AS ning SA KredEx'ist. Nimetatud laenude põhitagatiseks on laevaomanikfirmadest tütarettevõtete aktsiate pant ja nimetatud tütarettevõtetele kuuluvatele laevadele seotud hüpoteegid.

100 000 tuhat eurot on kasutusele võetud Tallink Grupp AS ja SA KredEx'i vahel sõlmitud 100 000 tuhande euro suurusest käibekapitali laenu limiidist. Seisuga 30.06.2021 on kasutusele võetud 10 000 tuhat eurot Tallink Silja OY ja Põhjamaade Investeerimispanka vahel sõlmitud 100 000 tuhande euro suurusest käibekapitali laenu limiidist.

Lisa 9 Aktsiakapital

Vastavalt emaeettevõtte põhikirjale on lihtaktsiate maksimaalne arv 2 400 000 000. Iga aktsia annab aktsionäride üldkoosolekul ühe hääle. Omandiõiguse ülemineku teel soetatud aktsiad annavad õiguse osaleda ja hääletada üldkoosolekul ainult siis, kui omandiõiguse üleminek on registreeritud Eesti väärtpaberite keskreistris ajaks, mil määratakse kindlaks üldkoosolekul osalema õigustatud aktsionäride ring.

Tallink Grupp AS on registreerinud 669 882 040 nimiväärtuseta aktsiat, mille arvestuslik väärtus on 0,47 eurot.

Lisa 10 Dividendid

2018. aasta oktoobris otsustas Tallink Grupp AS-i juhatus täiendada ettevõtte dividendipoliitikat tingimusega, mille kohaselt makstakse dividende edaspidi vähemalt 0,05 eurot aktsia kohta, kui ettevõtte majandustulemused seda võimaldavad.

Tulenevalt halvenenud tegevuskeskkonnast ning ettevõtte pikaajalisi huve silmas pidades otsustas 15. juunil 2021 toimunud aktsionäride üldkoosolek 2021. aastal dividende mitte maksta.

Lisa 11 Tehingud seotud osapooltega

Kontsern on teinud seotud osapooltega tehinguid ning kontserni saldod seotud osapooltega on järgmised:

30. juunil 2021 lõppenud perioodi kohta, tuhandetes eurodes	Müügid seotud osapooltele	Ostud seotud osapooltelt	Nõuded seotud osapoolte vastu	Kohustused seotud osapoolte ees
Juhtkonna võtmeisikute poolt kontrollitavad ettevõtted	1 368	9 480	1 122	103 368
Sidusettevõtted	0	53	0	3
Kokku	1 368	9 533	1 122	103 371

30. juunil 2020 lõppenud perioodi kohta, tuhandetes eurodes	Müügid seotud osapooltele	Ostud seotud osapooltelt	Nõuded seotud osapoolte vastu	Kohustused seotud osapoolte ees
Juhtkonna võtmeisikute poolt kontrollitavad ettevõtted	321	10 685	69	93 694
Sidusettevõtted	4	66	0	5
Kokku	325	10 751	69	93 699

JUHATUSE KINNITUS RAAMATUPIDAMISE VAHEARUANDELE

Käesolevaga võtame vastutuse Tallink Grupp AS-i auditeerimata lühendatud konsolideeritud raamatupidamise vahearuande koostamise eest. Kinnitame, et 2021. aasta II kvartali aruanne on koostatud kooskõlas rahvusvahelise raamatupidamisstandardiga IAS 34 ning kajastab õigesti ja õiglaselt ettevõtte finantsseisundit, majandustulemusi ja rahavoogusid.

Tänaste teadmiste juures ja võttes arvesse ka läbirääkimisi olemasolevate laenulepingute tingimuste üle on juhatuse hinnangul Tallink Grupp AS ja tema tütarettevõtted vähemalt käesoleva vahearuande kinnitamisele järgneva aasta jooksul jätkuvalt tegutsevad.



Paavo Nõgene
Juhatuse esimees



Lembit Kitter
Juhatuse liige



Kadri Land
Juhatuse liige



Harri Hanschmidt
Juhatuse liige



Piret Mürk-Dubout
Juhatuse liige



Margus Schults
Juhatuse liige

Käesolev vahearuanne on allkirjastatud digitaalselt.

ALTERNATIIVSED TULEMUSLIKKUSNÄITAJAD

Tallink Grupp AS esitleb teatavaid tulemuslikkuse näitajaid kui põhinäitajaid, mis vastavalt Euroopa Väärtpaberiturujärelevalve (ESMA) juhistele "Alternatiivsed tulemuslikkusnäitajad" ei ole IFRS-is määratletud või täpsustatud minevikus või tulevikus saadud finantstulemuse, finantsseisundi või rahavoo finantsnäitajad, kuid mis on selle asemel mitterahalised näitajad ja alternatiivsed tulemuslikkusnäitajad (APM).

Mitterahalised näitajad ja alternatiivsed tulemuslikkusnäitajad annavad juhatusele, investoritele, analüütikutele ning teistele osapooltele olulist täiendavat informatsiooni kontserni äritulemuste, finantsseisundi või rahavoogude kohta ning need leiavad sagedast kasutamist analüütikute, investorite ning teiste osapoolte poolt.

Mitterahalisi näitajaid ja alternatiivsed tulemuslikkusnäitajaid ei tohi käsitleda IFRS-i finantsnäitajatest eraldiseisvatena ega asendavatena. Alternatiivsed tulemuslikkusnäitajad ei ole auditeeritud.

Alternatiivsete tulemuslikkusnäitajate arvutamise valemid

EBITDA: finantstulude ja -kulude, kapitaliosaluse meetodil kajastatud investeeringuobjektide kasumi osa, maksu- ja kulumieelne kasum

EBIT: kasum äritegevusest

Aktsiakasum: puhaskasum või -kahjum / kaalutud keskmine aktsiate arv

Omakapitali määr: omakapital kokku / varad kokku

Omakapital aktsia kohta: omakapital / aktsiate arv

Brutokasumi marginaal: brutokasum / müügitulu

EBITDA marginaal: EBITDA / müügitulu

EBIT marginaal: EBIT / müügitulu

Puhaskasumi marginaal: puhaskasum või -kahjum / müügitulu

Investeeringud: materiaalse põhivara ostud ja parendused – kasutusõiguse varade lisandumised + immateriaalse põhivara ostud ja parendused

ROA: jooksva 12 kuu finantstulude ja -kulude ning maksude eelne kasum / keskmine koguvara

ROE: jooksva 12 kuu puhaskasum / keskmine omakapital

ROCE: jooksva 12 kuu finantstulude ja -kulude ning maksude eelne kasum/(koguvara – lühiajalised kohustused (perioodi keskmine))

Netovõlg: intressikandvad kohustused - raha ja raha ekvivalendid

Netovõla ja EBITDA suhe: netovõlg / jooksva 12 kuu EBITDA

Alternatiivsete tulemuslikkusnäitajate võrdlus

Tuhandetes eurodes	II KV 2021	II KV 2020
Materiaalse põhivara amortisatsioon	22 020	23 312
Immateriaalse põhivara amortisatsioon	1 737	1 849
Amortisatsioon	23 757	25 161
Kahjum äritegevusest	-19 388	-22 739
Amortisatsioon	23 757	25 161
EBITDA	4 369	2 422
EBITDA	4 369	2 422
IFRS 16 rakendamise mõju	-4 826	-4 652
EBITDA korrigeeritud	-457	-2 230
Materiaalse põhivara ostud ja parendused	2 134	13 666
Immateriaalse põhivara ostud ja parendused	1 008	724
Investeeringud	3 142	14 390
Aruandeperioodi puhaskahjum	-24 327	-27 371
Aktsiate kaalutud keskmine arv	669 882 040	669 882 040
Kahjum aktsia kohta (eurodes)	-0,036	-0,041
Rendikohustused	155	301
Kasutusõiguse varadega seotud rendikohustused	115 609	106 453
Arvelduskrediidid	56 069	32 005
Pikaajalised pangalaenu	572 690	476 900
Intressikandvad kohustused	744 523	615 659
Brutokasum	-8 705	-21 895
Müügitulu	86 078	64 962
Brutokasumi marginaal	-0,101	-0,337
EBITDA	4 369	2 422
Müügitulu	86 078	64 962
EBITDA marginaal	5,1%	3,7%
EBITDA korrigeeritud	-457	-2 230
Müügitulu	86 078	64 962
EBITDA marginaal korrigeeritud	-0,5%	-3,4%
EBIT	-19 388	-22 739
Müügitulu	86 078	64 962
EBIT marginaal	-22,5%	-35,0%
Puhaskahjum	-24 327	-27 371
Müügitulu	86 078	64 962
Puhaskahjumi marginaal	-28,3%	-42,1%
Kasum äritegevusest jooksev 12 kuud	-93 215	19 589
Varad 30. juuni (eelmine aasta)	1 505 876	1 609 873
Varad 30. september	1 542 932	1 564 197
Varad 31. detsember	1 516 201	1 532 963
Varad 31. märts	1 492 507	1 517 773
Varad 30. juuni	1 524 741	1 505 876
Keskmsed varad	1 516 451	1 546 136
ROA	-6,1%	1,3%

Tuhandetes eurodes	II KV 2021	II KV 2020
Puhaskasum jooksev 12 kuud	-109 497	2 514
Omakapital 30. juuni (eelmine aasta)	765 349	809 907
Omakapital 30. september	741 507	817 658
Omakapital 31. detsember	714 336	822 837
Omakapital 31. märts	680 079	793 224
Omakapital 30. juuni	655 682	765 349
Keskmine omakapital	711 391	801 795
ROE	-15,4%	0,3%
Kasum äritegevusest jooksev 12 kuud	-93 215	19 589
Varad 30. juuni (eelmine aasta)	1 505 876	1 609 873
Varad 30. september	1 542 932	1 564 197
Varad 31. detsember	1 516 201	1 532 963
Varad 31. märts	1 492 507	1 517 773
Varad 30. juuni	1 524 741	1 505 876
Lühiajalised kohustused 30. juuni (eelmine aasta)	254 934	303 996
Lühiajalised kohustused 30. september	275 820	276 139
Lühiajalised kohustused 31. detsember	208 347	221 444
Lühiajalised kohustused 31. märts	233 651	234 336
Lühiajalised kohustused 30. juuni	218 923	254 934
Varad - lühiajalised kohustused 30. juuni (eelmine aasta)	1 250 942	1 305 877
Varad - lühiajalised kohustused 30. september	1 267 112	1 288 058
Varad - lühiajalised kohustused 31. detsember	1 307 854	1 311 519
Varad - lühiajalised kohustused 31. märts	1 258 856	1 283 437
Varad - lühiajalised kohustused 30. juuni	1 305 818	1 250 942
Keskmine varad - lühiajalised kohustused	1 278 116	1 287 967
ROCE	-7,3%	1,5%
Tuhandetes eurodes	30.06.2021	31.03.2021
Intressikandvad kohustused	744 523	728 288
Raha ja raha ekvivalendid	37 816	14 762
Netovõlg	706 707	713 526
Omakapital	655 682	680 079
Varad	1 524 741	1 492 507
Omakapitali määr	43,0%	45,6%
Emäettevõtja omanikele kuuluv omakapital	655 682	680 079
Lihtaktsiate arv	669 882 040	669 882 040
Omakapital aktsia kohta (eurodes aktsia kohta)	0,98	1,02
Netovõlg	706 707	713 526
Jooksev 12 kuud		
Materiaalse põhivara amortisatsioon	91 037	92 329
Immateriaalse põhivara amortisatsioon	7 113	7 225
Amortisatsioon	98 150	99 554
EBITDA	4 936	2 989
Netovõla ja EBITDA suhe	143,2	238,7

KONTAKTANDMED

Registrikood	10238429
Address	Sadama 5 10111, Tallinn Eesti Vabariik
Telefon	+372 6 409 800
Faks	+372 6 409 810
Veebisait	www.tallink.com
Peamine tegevusala	meretransport (reisijate- ja kaubavedu)