

# III KV 2021

## TALLINK GRUPP AS



Majandusaasta algus	1. jaanuar 2021
Majandusaasta lõpp	31. detsember 2021
Vahearuande periood	1. juuli 2021 – 30. september 2021

## SISUKORD

---

TEGEVUSARUANNE .....	3
JUHATUSE KINNITUS .....	17
AUDITEERIMATA LÜHENDATUD KONSOLIDEERITUD RAAMATUPIDAMISE ARUANNE .....	18
Konsolideeritud kasumi- ja muu koondkasumi aruanne.....	18
Konsolideeritud finantsseisundi aruanne.....	19
Konsolideeritud rahavoogude aruanne .....	20
Konsolideeritud omakapitali muutuste aruanne .....	21
LÜHENDATUD KONSOLIDEERITUD RAAMATUPIDAMISE VAHEARUANDE LISAD.....	22
Lisa 1 Üldine informatsioon .....	22
Lisa 2 Aruande koostamise alused.....	22
Lisa 3 Segmendiaruandlus .....	22
Lisa 4 Finantstulud ja -kulud .....	24
Lisa 5 Aktsiakasum.....	24
Lisa 6 Materiaalne põhivara .....	25
Lisa 7 Immateriaalne põhivara .....	26
Lisa 8 Intressikandvad võlakohustused.....	27
Lisa 9 Aktsiakapital .....	28
Lisa 10 Dividendid .....	28
Lisa 11 Tehingud seotud osapooltega.....	28
JUHATUSE KINNITUS RAAMATUPIDAMISE VAHEARUANDELE.....	29
ALTERNATIIVSED TULEMUSLIKKUSNÄITAJAD .....	30
KONTAKTANDMED .....	33

## TEGEVUSARUANNE

Tallink Grupp AS ja tema tütaretevõtted (edaspidi “kontsern”) vedas 2021. aasta kolmandas kvartalis 1 144 092 reisijat, mida on 13,0% võrra vähem kui eelmise aasta kolmandas kvartalis. Veetud kaubaveoühikute arv vähenes eelmise aastaga võrreldes 1,1% võrra. Kontserni auditeerimata müügitulu suurenes 18,6% ehk 26,7 miljoni euro võrra 170,5 miljoni euroni. Auditeerimata kulumieelne ärikasum (EBITDA) oli 35,1 miljonit eurot (2020. aasta III kvartalis 5,7 miljonit eurot) ja auditeerimata puhaskasum 5,5 miljonit eurot (2020. aasta III kvartali puhaskahjum oli 23,9 miljonit eurot).

Hoolimata teatud piirangute leevenemisest Kontserni koduturgudel Eestis ja Rootsis, avaldasid III kvartalis ulatuslikku mõju tegevustele ja tulemustele COVID-19 tingitud olukord. Rahvusvahelised reisipiirangud ning reisimist mittesooisv kommunikatsioon ametivõimudelt, eelkõige Soomes, kehtis läbivalt terve kvartali vältel. Tulemusi mõjutasid järgmised äritegevusega seotud tegurid:

- Kvartali jooksul opereerisid 2 shuttle-laeva, 2 kaubalaeva, 6 kruiisilaeva ja 3 hotelli;
- Tallinn–Stockholmi ja Helsingi–Stockholmi vaheliste laevaliinide taasavamine;
- Victoria I ja Romantika lühiajaline prahtimine;
- ülemaailmse kütusehinna märkimisväärne tõus;
- kulude kokkuvõid varasemalt rakendatud meetmetest.

Reisimise hõlbustamiseks ja COVID-19 kriisi lahendamisele kaasaaitamiseks pakub kontsern alates juunist reisijatele võimalust teha COVID-19 antigeeni teste ja saada vaksineeritud Tallinn–Helsingi shuttle-laevade pardal.

### Tegevused kvartali jooksul

Arvestades ebakindlust kriisi kestuse ja kriisijärgse taastumise osas ning vaksineerimiste arenguid, on ettevõtluskeskkond endiselt keeruline.

Praeguses olukorras keskendub kontsern jätkuvalt kulude ja rahavoogude juhtimisele ning oma põhitegevuse jätkusuutlikkuse tagamisele.

Kruiisilaev Baltic Queen alustas taas opereerimist Tallinn–Stockholm liinil alates juulist. Kruiisilaev Silja Europa opereeris Tallinn–Helsingi liinil. Kruiisilaev Silja Serenade opereeris juuli kuus erikruiise Helsingi–Mariehamn liinil. Kruiisilaev Silja Symphony opereeris Rootsi–siseseid erikruiise juulis ja augustis. Alates augustist taasavati Helsingi–Stockholmi vaheline laevaliin, mida opereeris kruiisilaev Silja Serenade. Kruiisilaev Silja Symphony alustas Helsingi–Stockholm liinil opereerimist augusti lõpust.

Kontserni laevadega reisis III kvartalis kokku

**1,1**

miljonit reisijat

Kontserni III kvartali auditeerimata müügitulu oli

**170,5**

miljonit eurot



Kruisilaevad Victoria I ja Romantika olid kolmandas kvartalis välja prahitud Marokosse. Riia-Stockholmi liini laeva Isabelle opereerimine oli kvartali jooksul peatatud.

Tallink City Hotel, Tallink Spa & Conference Hotel ja Tallink Express Hotel opereerisid kõik kolmandas kvartalis. Tallink Hotel Riga on alates 2020. aasta oktoobrist kuni 2021. aasta lõpuni suletud.

Eesti-Soome liinide shuttle-laevad Megastar ja Star, Paldiski-Kapellskäri liini kaubalaevad Regal Star ja Sailor ning Turu-Stockholmi liini kruisilaevad Baltic Princess ja Galaxy jätkasid opereerimist tavapäraselt läbivalt terves kvartalis.

## Müügitulu ja segmendid

2021. aasta kolmandas kvartalis suurenes kontserni kogu müügitulu 26,7 miljoni euro võrra 170,5 miljoni euroni. 2020. aasta kolmandas kvartalis oli kogu müügitulu 143,7 miljonit eurot ja 2019. aastal 287,8 miljonit eurot.

Laevaliinide opereerimise müügitulu (põhitegevus) suurenes 10,5 miljoni euro võrra 142,7 miljoni euroni. Reisijateveole ja kõikide liinide segmendi tulemile avaldas märkimisväärset mõju jätkuv COVID-19 viirusest tulenev olukord ning kehtestatud reisipiirangud.

**Eesti-Soome** vahelistel laevaliinidel veetud reisijate arv vähenes 30,3% võrra võrreldes eelmise aasta sama perioodiga. Veetud kaubaveoühikute maht vähenes 5,3% võrra. Eesti-Soome liinide müügitulu vähenes 7,0 miljoni euro või 10,0% võrra ja oli 63,2 miljonit eurot. Segmendi tulem suurenes 6,7 miljoni euro võrra 10,1 miljoni euroni. Eesti-Soome segment kajastab sisuliselt kahe shuttle-laeva ja ühe kruisilaeva opereerimist ning kaubalaeva SeaWind'i kulusid, mis oli suurema osa kvartalist remondiks dokitud.

**Soome-Rootsi** vahelistel laevaliinidel veetud reisijate arv suurenes eelmise aasta sama perioodiga võrreldes 10,3% võrra. Transporditud kaubaveoühikute maht suurenes 4,9% võrra. Soome-Rootsi liinide müügitulu suurenes 6,6 miljoni euro võrra ning oli 60,9 miljonit eurot. Segmendi tulem paranes 16,4 miljoni euro võrra 6,3 miljoni euroni. Soome-Rootsi segment kajastab Turu-Stockholmi ja Helsingi-Stockholmi liini opereerimist kui ka riikide-siseseid erikruise.

**Eesti-Rootsi** vahelistel laevaliinidel suurenes veetud reisijate arv 103 tuhande võrra. Transporditud kaubaveoühikute maht suurenes 22,3% võrra. Eesti-Rootsi liinide müügitulu suurenes 13,6 miljoni euro võrra 18,6 miljoni euroni ning segmendi tulem paranes 5,1 miljoni euro võrra 1,6 miljoni euroni. Eesti-Rootsi segmendis kajastuvad kahe kaubalaeva ja ühe kruisilaeva opereerimine.

**Läti-Rootsi** liini opereerimine kolmandas kvartalis oli peatatud. Segmendi tulem oli -1,9 miljonit eurot, mis kajastab kruisilaeva Isabelle seisukulusid.

**Muu** segmendi müügitulu suurenes kokku 15,6 miljoni euro võrra ja oli 28,1 miljonit eurot. Kasvu tingisid peamiselt erinevad jaemüügitegevused ja prahtimisega seotud tulu.

## Kasum

Kontserni kolmanda kvartali brutokasum suurenes eelmise aasta sama perioodiga võrreldes 33,3 miljoni euro võrra ja oli 30,3 miljonit eurot. EBITDA suurenes 29,4 miljoni euro võrra ja moodustas 35,1 miljonit eurot.

Kvartali jooksul kehtis Eestis soodustus laevade veeteetasu maksmisel, mille mõju oli 0,6 miljonit eurot. Soodustus kehtib kuni 2021. aasta lõpuni. Eelmise aasta samal perioodil ulatus veeteetasude maksmise vabastus 1,1 miljoni euroni.

Kolmandas kvartalis moodustasid erinevad kontserni koduturgudelt saadud valitsusepoolne abi kokku 0,3 miljonit eurot (4,6 miljonit eurot 2020. aasta kolmandas kvartalis).

Kvartali tulem sisaldab ka ühekordseid aktsiaemissiooni korraldamisega seotud kulusid kokku 0,5 miljonit eurot.

Kontserni varade amortisatsioonikulu vähenes eelmise aastaga võrreldes 1,7 miljoni euro võrra ja oli 23,7 miljonit eurot.

Tulenevalt intressikandvate võlakohustuste suurenemisest, suurenesid netofinantskulud eelmise aasta kolmanda kvartaliga võrreldes 2,0 miljoni euro võrra.

Vaatamata jätkuvale negatiivsele mõjule tingitud COVID-19-st, toetusmeetmete ja valitsusepoolne abi väiksemale mõjule ning kallinenud kütusehindadele, suutis kontsern teenida esimese kvartaalse puhaskasumi alates COVID-19 pandeemia algusest. Tulemit toetas osaline reisiirangute leevendamine, kulude kokkuhoid varasemalt rakendatud meetmetest ja laevade lühiajaline prahtimine.

Kontserni auditeerimata puhaskasum oli 2021. aasta kolmandas kvartalis 5,5 miljonit eurot ehk 0,008 eurot aktsia kohta. 2020. aasta samal perioodil oli puhaskahjum 23,9 miljonit eurot ehk 0,036 eurot aktsia kohta ning 2019. aasta kolmandas kvartalis 54,6 miljonit eurot ehk 0,082 eurot aktsia kohta.

## 2021. majandusaasta esimese 9 kuu tulemused

2021. majandusaasta esimese 9 kuuga (1. jaanuar – 30. september) vedas kontsern kokku 1,8 miljonit reisijat, mida on 43,7% võrra vähem kui eelmise aasta sama perioodi jooksul. Kontserni esimese 9 kuu auditeerimata müügitulu vähenes 14,7% võrra ja oli kokku 310,3 miljonit eurot. Auditeerimata kulumieelne ärikasum (EBITDA) oli 33,2 miljonit eurot (2020. aasta esimesed 9 kuud: 6,9 miljonit eurot) ja auditeerimata puhaskahjum oli 53,2 miljonit eurot (2020. aasta esimesed 9 kuud: 81,5 miljonit eurot kahjumit).

2021. aasta esimese 9 kuu finantstulemust mõjutasid laevade ja hotellide tegevuse peatamine COVID-19 olukorra ning reisiirangute tõttu kui ka globaalsete kütusehindade tõus.



## Investeeringud

2021. aasta kolmandas kvartalis moodustasid kontserni investeeringud 3,7 miljonit eurot.

Tulenevalt muutunud majanduslikust olukorrast ning laevade operatsioonide peatamisest olid laevadega seotud investeeringud viidud miinimumini ning teostati vältimatuid hooldus- ja remonditöid.

Lisaks tehti investeeringuid veebipõhiste broneerimis- ja müügisüsteemide ning teiste administratiivsüsteemide arendamisse. Samuti seoses Burger King restoranide avamisega.

## Dividendid

Tulenevalt halvenenud tegevuskeskkonnast ning Kontserni pikaajalisi huve silmas pidades tegi aktsionäride üldkoosolek otsuse 2020. majandusaasta eest dividende mitte maksta.

## Finantsseisund

COVID-19 olukorra põhjustatud likviidsusprobleemide leevendamiseks lubati kontserni ettevõtetal 2020. ja 2021. aasta maksude tasumist ajatada. Kvartali lõpu seisuga ulatusid ajatatud maksukohustused 4,9 miljoni euroni, mis tasutakse vastavalt kokkulepitud tähtaegadele järgnevate aastate jooksul.

Eelmise kvartali lõpuks leppis kontsern laenuandjatega kokku laenude eritingimuste muutmise ja nende ajutise tühistamise pikendamise ja olemasolevate laenulepingute põhiosamaksete edasilükkamise. Alates 2021. aasta teisest kvartalist kuni 2022. aasta esimese kvartali lõpuni planeeritud graafikujärgsed laenude põhiosa tagasimaksed, kokku summas 82,1 miljonit eurot liidetakse iga vastava laenu viimasele maksele. Edasi lükatud maksete summa 2021. majandusaastal on 67,4 miljonit eurot.

Likviidsuspositsiooni tugevdamiseks korraldas Kontsern kolmandas kvartalis aktsiate avaliku pakkumise Eestis ja Soomes. Kontsern emiteeris 73 687 024 uut aktsiat ja kaasas 34,6 miljonit eurot uut aktsiakapitali.

Kontserni netovõlg suurenes kolmandas kvartalis 19,2 miljoni euro võrra võrreldes eelmise aasta sama perioodiga ja oli kokku 659,7 miljonit eurot.

Seisuga 30. september 2021 oli kontsernil raha ja raha ekvivalente kokku 143,1 miljonit eurot (30. septembril 2020 30,7 miljonit eurot) ja kasutamata arvelduskrediiti 109,3 miljonit eurot (30. septembril 2020 84,3 miljonit eurot). Kolmanda kvartali lõpus moodustasid kontserni likviidsed vahendid (raha ja raha ekvivalendid ning kasutamata arvelduskrediit) 252,5 miljonit eurot (30. septembril 2020 115,0 miljonit eurot). Lühiajalised võlad tarnijatele ja muud võlad ulatusid kokku 85,6 miljoni euroni (30. septembril 2020 102,9 miljonit eurot).

## Põhinäitajad

Perioodi kohta	III KV 2021	III KV 2020	Muutus %
Müügitulu (miljonites eurodes)	170,5	143,7	18,6%
Brutokasum/-kahjum (miljonites eurodes)	30,3	-3,0	1102,3%
EBITDA <sup>1</sup> (miljonites eurodes)	35,1	5,7	516,7%
EBIT <sup>1</sup> (miljonites eurodes)	11,5	-19,7	158,3%
Aruandeperioodi puhaskasum/-kahjum (miljonites eurodes)	5,5	-23,9	123,1%
Amortisatsioon (miljonites eurodes)	23,7	25,4	-6,7%
Investeeringud <sup>1 2</sup> (miljonites eurodes)	3,7	53,8	-93,1%
Aktsiate kaalutud keskmine arv	694 444 381	669 882 040	3,7%
Kasum/kahjum aktsia kohta <sup>1</sup>	0,008	-0,036	122,3%
Reisijate arv	1 144 092	1 314 301	-13,0%
Kaubaveoühikute arv	90 538	91 578	-1,1%
Keskmine töötajate arv	4 647	6 031	-22,9%
Perioodi lõpu seisuga	30.09.2021	30.06.2021	Muutus %
Varad kokku (miljonites eurodes)	1 616,7	1 524,7	6,0%
Kohustused kokku (miljonites eurodes)	920,8	869,1	6,0%
Intressikandvad kohustused (miljonites eurodes)	802,8	744,5	7,8%
Netovõlg <sup>1</sup> (miljonites eurodes)	659,7	706,7	-6,7%
Netovõla ja EBITDA suhe <sup>1</sup>	19,2	143,2	-86,6%
Omakapital kokku (miljonites eurodes)	695,9	655,7	6,1%
Omakapitali määra <sup>1</sup> (%)	43%	43%	
Lihtaktsiate arv	743 569 064	669 882 040	11,0%
Omakapital aktsia kohta <sup>1</sup>	0,94	0,98	-4,4%
Suhtarvud <sup>1</sup>	III KV 2021	III KV 2020	
Brutokasumi/-kahjumi marginaal (%)	17,8%	-2,1%	
EBITDA marginaal (%)	20,6%	4,0%	
EBIT marginaal (%)	6,7%	-13,7%	
Puhaskasumi/-kahjumi marginaal (%)	3,2%	-16,6%	
ROA (%)	-4,0%	-3,9%	
ROE (%)	-11,5%	-9,6%	
ROCE (%)	-4,7%	-4,6%	

<sup>1</sup> ESMA juhenditele vastavad alternatiivsed tulemuslikkusnäitajad on esitatud vahearuanne osas Alternatiivsed tulemuslikkusnäitajad.

<sup>2</sup> Ei sisalda kasutusõiguse varade lisandumisi.

## Müügitulu ja tulem segmentide lõikes

Järgnev tabel annab ülevaate kvartalite müügitulu ja tulemi dünaamikast geograafiliste segmentide lõikes.

		III KV 2020	IV KV 2020	I KV 2021	II KV 2021	III KV 2021	III KV Muutus
<b>Eesti - Soome</b>	Reisijad (tuhandetes)	932	338	201	336	649	-30,3%
	Kaubaveoühikud (tuhandetes)	64	56	58	64	61	-5,3%
	Müügitulu (miljonites eurodes)	70,2	37,4	24,8	41,1	63,2	-10,0%
	Segmenti tulem <sup>1</sup> (miljonites eurodes)	3,3	-0,8	-4,9	0,2	10,1	201,1%
<b>Soome - Rootsi</b>	Reisijad (tuhandetes)	344	112	56	82	379	10,3%
	Kaubaveoühikud (tuhandetes)	17	15	17	17	18	4,9%
	Müügitulu (miljonites eurodes)	54,3	21,7	14,8	18,8	60,9	12,2%
	Segmenti tulem <sup>1</sup> (miljonites eurodes)	-10,1	-17,3	-13,3	-11,5	6,3	162,6%
<b>Eesti - Rootsi</b>	Reisijad (tuhandetes)	13	10	10	10	116	786,2%
	Kaubaveoühikud (tuhandetes)	10	11	11	11	12	22,3%
	Müügitulu (miljonites eurodes)	5,0	7,5	4,9	6,1	18,6	274,7%
	Segmenti tulem <sup>1</sup> (miljonites eurodes)	-3,5	-4,8	-3,2	-4,3	1,6	146,6%
<b>Läti - Rootsi</b>	Reisijad (tuhandetes)	26	2	0	0	0	-100,0%
	Kaubaveoühikud (tuhandetes)	1	1	0	0	0	-100,0%
	Müügitulu (miljonites eurodes)	2,7	1,2	0,0	0,1	0,0	-98,9%
	Segmenti tulem <sup>1</sup> (miljonites eurodes)	-3,5	-4,5	-3,5	-3,5	-1,9	44,8%
<b>Muu</b>	Müügitulu (miljonites eurodes)	12,6	11,5	9,2	20,0	28,1	124,1%
	Segmenti tulem <sup>1</sup> (miljonites eurodes)	1,5	1,8	-0,1	3,4	6,0	297,9%
	Segmentidevaheline müük (mln eurode)	-1,0	-0,1	-0,0	-0,0	-0,4	65,1%
	Müügitulu kokku (miljonites eurodes)	143,7	79,3	53,7	86,1	170,5	18,6%
	EBITDA (miljonites eurodes)	5,7	1,2	-6,3	4,4	35,1	516,8%
	Segmenti tulem <sup>1</sup> kokku (mln eurodes)	-12,3	-25,7	-25,0	-15,6	22,1	279,5%
	Puhaskasum/-kahjum	-23,9	-26,9	-34,4	-24,3	5,5	123,1%

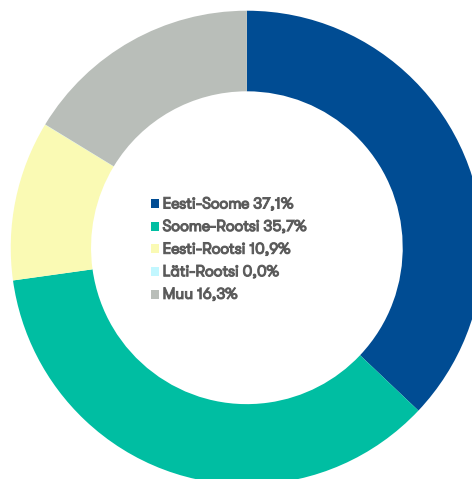
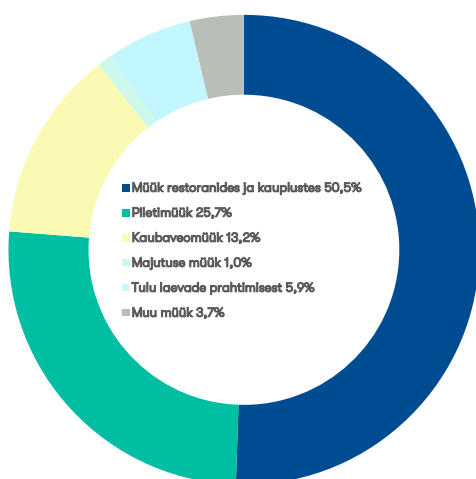
<sup>1</sup> Segmenti tulem on tulem enne üldhaldus-, finantskulusid ja makse.



Järgnev tabel annab ülevaate kvartalite müügitulu dünaamikast ärisegmentide lõikes:

Müügitulu (miljonites eurodes)	III KV 2020	IV KV 2020	I KV 2021	II KV 2021	III KV 2021	III KV Muutus
Müük laevadel ja maismaal asuvates restoranides ja kauplustes	77,7	37,6	20,2	40,0	86,2	10,9%
Piletimüük	35,7	15,5	7,6	13,4	43,8	22,8%
Kaubaveomüük	22,5	20,9	22,1	23,7	22,5	0,0%
Majutuse müük	1,5	0,2	0,1	0,1	1,7	12,3%
Tulu laevade prahtimisest	2,5	2,4	2,3	5,7	10,0	295,1%
Muu	3,8	2,6	1,5	3,2	6,3	66,1%
Müügitulu kokku	143,7	79,3	53,7	86,1	170,5	18,6%

Järgnevad graafikud annavad ülevaate majandusaasta III kvartali müügitulu jagunemisest ärisegmentide ja geograafiliste segmentide lõikes.



## Turuülevaade

Järgnev tabel annab ülevaate 2021. ja 2020. majandusaasta III kvartali jooksul transporditud reisijatest, kaubaveoühikutest ja sõiduautodest.

Reisijad	III KV 2021	III KV 2020	Muutus	9K 2021	9K 2020	Muutus
Eesti-Soome	649 206	931 507	-30,3%	1 186 405	2 101 915	-43,6%
Soome-Rootsi	379 322	344 004	10,3%	517 591	867 595	-40,3%
Eesti-Rootsi	115 564	13 040	786,2%	135 087	161 921	-16,6%
Läti-Rootsi	0	25 750	-100,0%	0	137 812	-100,0%
Kokku	1 144 092	1 314 301	-13,0%	1 839 083	3 269 243	-43,7%

Kaubaveoühikud	III KV 2021	III KV 2020	Muutus	9K 2021	9K 2020	Muutus
Eesti-Soome	60 967	64 387	-5,3%	182 875	188 706	-3,1%
Soome-Rootsi	17 570	16 745	4,9%	51 129	55 416	-7,7%
Eesti-Rootsi	12 001	9 809	22,3%	33 680	29 518	14,1%
Läti-Rootsi	0	637	-100,0%	0	4 310	-100,0%
Kokku	90 538	91 578	-1,1%	267 684	277 950	-3,7%

Sõiduautod	III KV 2021	III KV 2020	Muutus	9K 2021	9K 2020	Muutus
Eesti-Soome	174 979	233 640	-25,1%	354 227	479 559	-26,1%
Soome-Rootsi	42 707	38 092	12,1%	64 251	65 029	-1,2%
Eesti-Rootsi	11 782	966	1119,7%	12 518	10 025	24,9%
Läti-Rootsi	0	3 037	-100,0%	0	13 893	-100,0%
Kokku	229 468	275 735	-16,8%	430 996	568 506	-24,2%

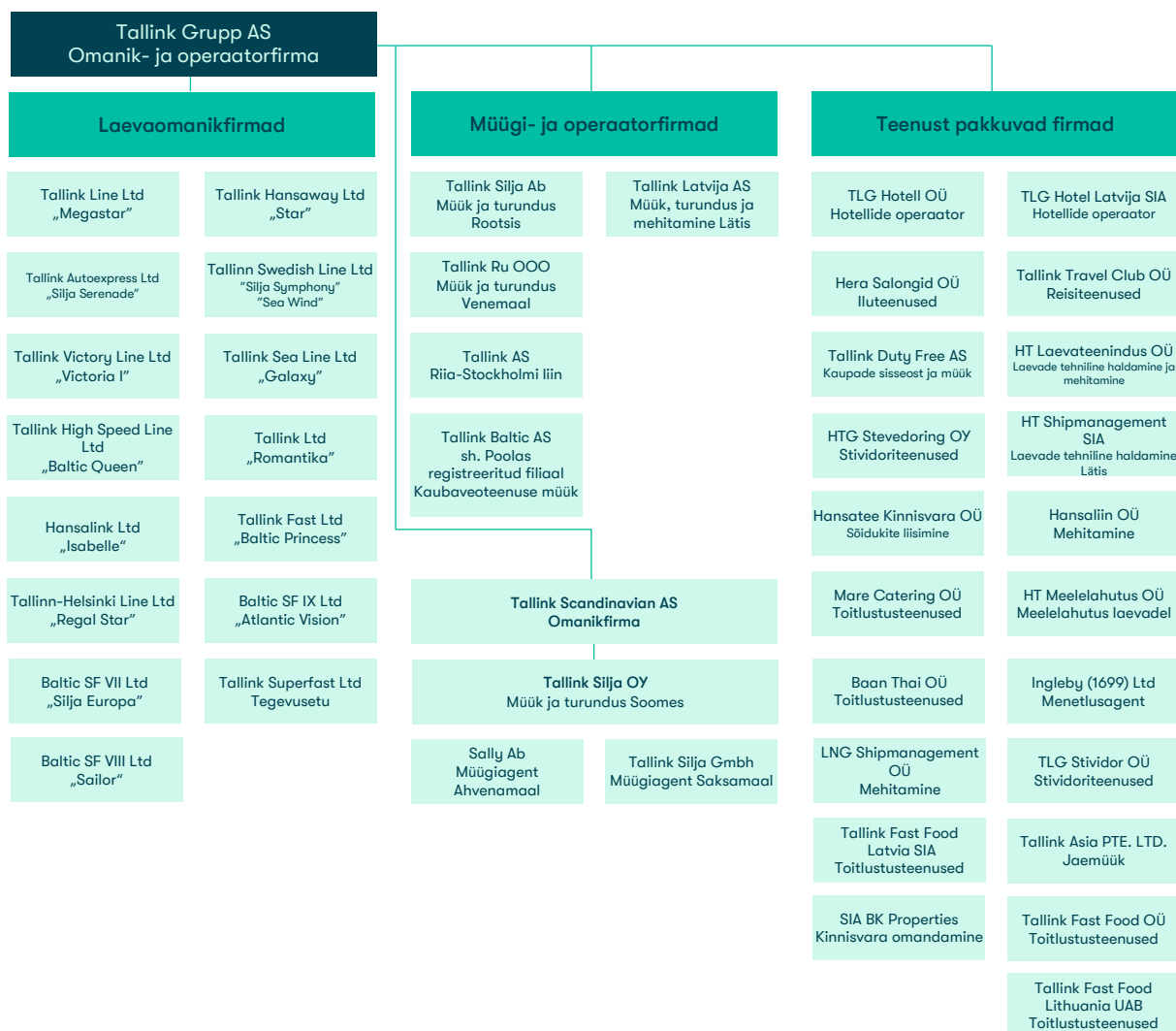
Kontserni turuosad opereeritavatel liinidel olid 30. septembril 2021 lõppenud 12-kuulisel perioodil hinnanguliselt järgmised:

- Kontsern vedas Tallinna ja Helsingi vahelisel liinil ligikaudu 55% reisijatest ja 52% ro-ro kaubaveo ühikutest;
- Kontsern vedas Soome ja Rootsi vahelistel liinidel ligikaudu 46% reisijatest ja 24% ro-ro kaubaveo ühikutest;
- Kontsern oli ainus reisijateveo teenuse pakkuja Tallinna ja Stockholmi vahelisel liinil.

Alates 2020. aasta märtsi keskpaigast on igapäevane reisijateveoteenus Läti-Rootsi liinidel peatatud.

## Kontserni struktuur

Aruandekuupäeva seisuga kuulus kontserni 46 äriühingut. Kõik tütarettevõtted kuuluvad sajaprotsendiliselt Tallink Grupp AS-ile. Kvartali jooksul müüs kontsern tütarettevõtte Baltic Retail OÜ. Järgnev graafik kajastab kontserni struktuuri aruandekuupäeva seisuga.



Kontsernile kuulub ka 34% Tallink Takso AS-ist.

## Personal

Seisuga 30. september 2021 töötas kontsernis 4 513 töötajat (30. septembril 2020: 5 726). Töötajate arv sisaldab ka 232 lapsehoolduspuhkusel viibivat töötajat. Järgnev tabel annab detailsema ülevaate kontserni personali jaotusest.

	Keskmine, III KV			Keskmine, 9K			Lõpu seisuga, III KV		
	2021	2020	Muutus	2021	2020	Muutus	2021	2020	Muutus
Maismaal kokku	1 068	1 473	-27,5%	1 064	1 518	-29,9%	1 036	1 432	-27,7%
Eesti	679	874	-22,3%	675	911	-25,9%	663	850	-22,0%
Soome	242	407	-40,5%	241	414	-41,8%	230	405	-43,2%
Rootsi	109	126	-13,5%	109	118	-7,6%	105	121	-13,2%
Läti	22	48	-54,2%	22	56	-60,7%	22	38	-42,1%
Venemaa	11	12	-8,3%	12	13	-7,7%	11	12	-8,3%
Saksamaa	5	6	-16,7%	5	6	-16,7%	5	6	-16,7%
Laevadel	3 119	4 093	-23,8%	2 783	4 543	-38,7%	3 027	3 840	-21,2%
Burger King <sup>1</sup>	210	130	61,5%	217	78	178,2%	206	149	38,3%
Hotellides <sup>1</sup>	250	335	-25,4%	168	404	-58,4%	244	305	-20,0%
Kokku	4 647	6 031	-22,9%	4 232	6 543	-35,3%	4 513	5 726	-21,2%

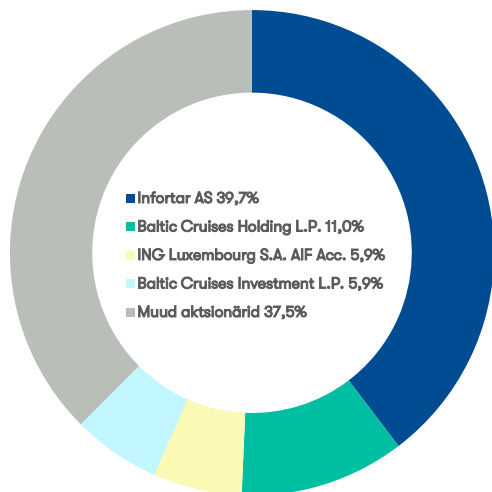
<sup>1</sup> Burger Kingi ja hotelli personal ei ole arvestatud „Maismaal kokku” personali hulka.

COVID-19-st põhjustatud olukorra tõttu oli osa Soome personalist palgata puhkusel suvehooaja järgselt, v.a. töötajad laevadel.

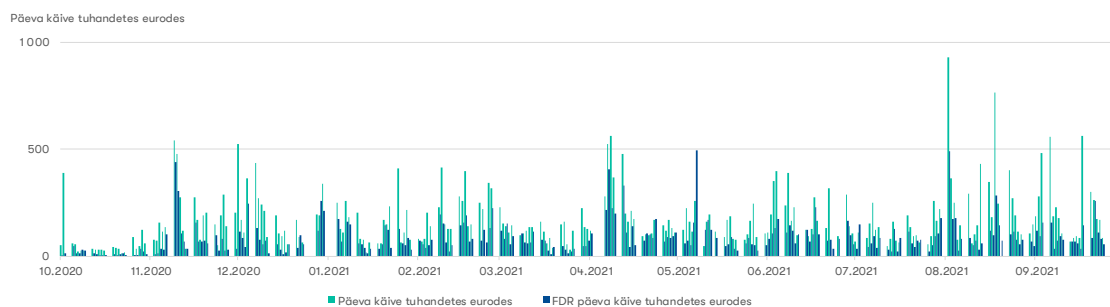
2021. aasta kolmandas kvartalis moodustasid personalikulud kokku 36,5 miljonit eurot (2020. aastal 48,1 miljonit eurot), mis on 24,1% võrra vähem võrreldes sama perioodiga eelmisel aastal. 2021. aasta kolmandas kvartalis ei saanud Kontsern valitsustelt palgatoetust (2020. aasta kolmandas kvartalis moodustas Rootsi valitsuse palgatoetus kokku 3,8 miljonit eurot ning oli kajastatud muu äritulu koosseisus).

## Aktsionärid ja aktsia hind

Järgnev graafik näitab Tallink Grupp AS-i suurimate aktsionäride aktsiaosalust 30. septembri 2021 seisuga.



Tallink Grupp AS-i aktsiad on noteeritud Tallinna Börsil alates 9. detsembrist 2005, kauplemistunnuse TAL1T all. Alates 3. detsembrist 2018 on Tallink Grupp AS-i aktsiad noteeritud hoidmistunnistustena (Finnish Depository Receipts) Nasdaq Helsinki väärtpaberibörsil, kauplemistunnuse TALLINK all. Aruandekuupäeval oli aktsia sulgemishind Nasdaq Balti börsil 0,59 eurot aktsia kohta ja Nasdaq Helsinki börsil 0,59 eurot hoidmistunnistuse kohta. Alljärgnev graafik annab ülevaate aktsia ja hoidmistunnistuse hinna liikumisest ning kauplemise käibest viimase kaheteistkümne kuu jooksul. Seisuga 30. september 2021 oli kontol NORDEA BANK ABP / CLIENTS FDR esindatud 9 182 FDR-ide omanikku. Aktsionäre ja FDR-ide omanikke oli kokku 34 846.



## Juhtivtöötajad

### Nõukogu

Tallink Grupp AS-i nõukogus on seitse liiget:

- Hr Enn Pant, esimees
- Hr Toivo Ninnas
- Pr Eve Pant
- Hr Ain Hanschmidt
- Hr Colin Douglas Clark
- Hr Kalev Järvelill
- Hr Raino Paron

### Juhatus

Tallink Grupp AS-i juhatuses on kuus liiget:

- Hr Paavo Nõgene, esimees
- Hr Lembit Kitter
- Pr Kadri Land
- Hr Harri Hanschmidt
- Pr Piret Mürk-Dubout
- Hr Margus Schults

## Majanduskeskkond

Kontsern peab oma koduturgudeks Soomet, Rootsit, Eestit ja Lätit. Kontsern on kõige tundlikum Soome majandusolude arengute suhtes. Kontserni mõjutavad olulisel määral ka arengud Eesti ja Rootsi majanduskeskkonnas. 2021. aasta kolmandas kvartalis domineeris majanduskeskkonda COVID-19 pandeemia ning piirangud rahvusvahelisele reisimisele.

Kuigi Soome ja Eesti tarbijate kindlustunne paranes kvartali vältel ning Rootsi tarbijate kindlustunne oli jätkuvalt tugev, püsis nõudlus reisimisele erinevate COVID-19 pandeemiaolukorrast tingitud tegurite tõttu sellest hoolimata madal, seda eriti Soome turul. Samas oli esimest korda peale COVID-19 pandeemia algust kvartali jooksul märgata kontserni koduturgude väliste reisijate naasmist.

Kaubaveo turul läks kolmandas kvartalis reisijate ärist mõnevõrra paremini, mida toetas ettevõtete kindlustunde taastumine kõigil koduturgudel. Siiski osutas kaubaveoturul valitsev tihe hinnakonkurents rohkelt väljakutseid, millest tingituna oli segmendi areng võrreldes eelmise aastaga aeglasem.

2021. aasta kolmandas kvartalis suurenes eurodes mõõdetud ja kontserni tarbimismahtudega kaalutud kütuse hind aastatagusega võrreldes keskmiselt 110%. Kontserni tegelike hindade aastane tõus oli madalam tänu kütusehindade kokkulepele, mille hind oli fikseeritud üle aasta tagasi kehtinud turutaseme. Sama perioodiga võrreldes tõusis kontserni kütusekulu 45%, mis oli tingitud peamiselt tõusust kütuse hindades.

Kolmanda kvartali lõpuks oli Soome ja Rootsi elanikkonna vaksineerituse tase üks kõrgeimast maailmas, mis võimaldas kaotada ühiskondlikud COVID-19 piirangud. Elanikkonna vaksineerituse tase Eestis ja Lätis on jäänud kesiseks ning on kaasa aidanud sellele, et nakatumissuhtarv ja haiglaravi vajavate patsientide statistika näitajad on Eestis ja Lätis kõrged.

Lähitulevikus on peamised riskid seotud eelkõige COVID-19 olukorra globaalsete ja piirkondlike arengutega, sellega seotult vaksineerimise edenemine, reisimise ja muu majandusliku tegevuse

piirangutega, majandusliku kahju ning negatiivse mõju ulatusega kohalikule ja rahvusvahelisele kaubandusele.

## Sündmused III kvartalis

### Lühiajalised prahilepingud

2021. aasta juuni lõpus sõlmisid AS Tallink Grupp ja Maroko riigiosalusega ettevõtte Tanger MED Port Authority S.A. lühiajalise prahilepingu (*time-charter*) reisilaevade Victoria I ja Romantika prahtimiseks. Laevad opereerisid 2021. aasta juuli-september rahvusvahelistel laevaliinidel Maroko ja Prantsusmaa ning Maroko ja Itaalia vahel.

### Tütarettevõtte võõrandamine ja väljumine moebrändide frantsiisärist kaldal

Kolmandas kvartalis müüs kontsern 100% osaluse tütarettevõttes Baltic Retail OÜ. OÜ Baltic Retail võõrandamisega on kontsern väljunud moebrändide frantsiisärist kaldal ning loovutanud brändide Esprit, Vero Moda, Jack & Jones, SuperDry ja United Colors of Benetton Baltikumi frantsiisioigused.

### Uue LNG kiirlaeva MyStar ristimistseremoonia

Kontserni uus LNG kiirlaev MyStar ristiti laevaehituse kombekohaselt piduliku tseremoonia käigus Rauma laevatehases 12. augustil 2021. Laeva risti maks sai Eesti Vabariigi endine president Kersti Kaljulaid.

### Aktsiate avalik pakkumine

AS Tallink Grupp korraldas aktsiate avaliku pakkumise perioodil 18. august kuni 1. september 2021. Aktsiaemissiooni tulemusena suurenes ettevõtte aktsiakapital 73 687 024 uue aktsia võrra ning millega kaasati 34,6 miljonit eurot uut aktsiakapitali.

### Silja Europa ja Romantika lühiajalised prahilepingud

2021. aasta septembri lõpus sõlmis Kontsern lühiajalise prahilepingu kruisilaeva Silja Europa osas, mis pakub majutust Šotimaal Glasgows toimuvale COP26 üritusele 17. oktoobrist kuni 17. novembrini 2021. Lisaks prahiti samale üritusele ka kruisilaev Romantika perioodiks 15. oktoober kuni 15. november 2021.

## Sündmused pärast aruandekuupäeva ja tulevikuväljavaade

### Burger King restoranide avamine

Oktoobris 2021 avati üks uus Burger King restoran Leedus. Kontsern jätkab ettevalmistustega uute Burger Kingi restoranide avamiseks 2021. aastal. Aasta viimases kvartalis plaanitakse Lätis ja Leedus avada kokku neli uut Burger Kingi restorani.

### COVID-19 vaksineerimistega seotud väljavaade

Aruande kuupäevaks oli hinnanguliselt 70% Euroopa Liidu (EL) täiskasvanud elanikkonnast täielikult vaksineeritud, millega on saavutatud EL-i vaksineerimisprogrammi eesmärk. Kuigi augusti lõpuks oli see EL ülene eesmärk täidetud, on kontserni koduturgudel Eestis ja Lätis väljavaade seoses elanikkonna vaksineerimise takerdunud tempo ja nakkustaseme negatiivse arenguga problemaatiline.

### Tulud

Kontserni tulud ei ole kuust kuusse samad. Tegevuse kõrghooaeg on suvi. Juhatuse hinnangul, mis põhineb varasemate majandusaastate kogemustel, teenib kontsern valdava osa oma tuludest ja kasumist suvekuudel (juunist augustini). Käesoleval aastal, sõltuvalt riikide vahelise reisimise olukorrast ja erinevate koduturu riikide vaksineerimiskiirusest, võib see periood pikeneda sügiseni.

COVID-19 pandeemia jätkumise tõttu on tulude teenimise väljavaade ebakindel ning sõltub endiselt suuresti välistest teguritest nagu vaksineerimise edenemine, riikide otsused reisi piirangute

leevendamise või kehtestamise osas ja reisiliikluse lubamise kohta, reisijate reisivalmidus kui ka turu taastumiseks kuluv aeg. Kontserni juhatus on veendunud, et reisiliiklus Eesti ja Soome vahel taastub ning reisipiirangud leevenevad kui Eesti elanikkonna vaksineerituse tase paraneb, nakatumisnäitaja ning haiglaravi vajavate haigete arv Eestis langeb.

### Uurimis- ja arendusprojektid

Tallink Grupp AS-il ei ole hetkel käsil märkimisväärseid teadus- ja arendusprojekte. Kontsern otsib igapäevaselt võimalusi tegevuse laiendamiseks ja ettevõtte tulemuste parandamiseks.

Kontsern otsib pidevalt innovaatilisi võimalusi oma laevade ja ka reisijateala tehnoloogiate uuendamiseks, et parandada ettevõtte üldisi majandustulemusi tänapäevaste lahenduste abil. Viimased tehnilised projektid keskenduvad laevade CO-2 jalajälje vähendamise lahendustele.

### Riskid

Mitmesugused riskid võivad kontserni äritegevust, finantsseisundit ja majandustulemusi oluliselt mõjutada. Sellised riskid pole aga ainsad võimalikud ohud. Kontserni võivad mõjutada ka riskid ja asjaolud, mida praegu peame ebaolulisteks või ebatõenäolisteks. Allpool on loetletud riskitegurid, mille järjestus ei väljenda nende realiseerumise tõenäosust ega võimalikku mõju kontserni äritegevusele:

- COVID-19-st põhjustatud olukord ja arengud;
- õnnetused, katastroofid;
- makromajanduslikud ja tööturu sündmused;
- õigusaktide muudatused;
- suhted ametiühingutega;
- kütusehindade ja intressimäärade tõus;
- turu- ja kliendikäitumine.



## JUHATUSE KINNITUS

---

Kinnitame, et meie parima teadmise kohaselt kajastab Tallink Grupp AS-i 2021. aasta III kvartali tegevusaruanne õigesti ja õiglaselt kontserni arengut, majandustulemusi ja finantsseisundit ning annab ülevaate peamistest riskidest ja ebaselgustest.



**Paavo Nõgene**  
Juhatusesimees



**Lembit Kitter**  
Juhatuseliige



**Kadri Land**  
Juhatuseliige



**Harri Hanschmidt**  
Juhatuseliige



**Piret Mürk-Dubout**  
Juhatuseliige



**Margus Schults**  
Juhatuseliige

Käesolev vahearuanne on allkirjastatud digitaalselt.

# AUDITEERIMATA LÜHENDATUD KONSOLIDEERITUD RAAMATUPIDAMISE ARUANNE

## Konsolideeritud kasumi- ja muu koondkasumi aruanne

Auditeerimata, tuhandetes eurodes	III KV 2021	III KV 2020	9K 2021	9K 2020
Müügitulu (lisa 3)	170 495	143 747	310 319	363 639
Müüdud kaupade ja teenuste kulud	-140 185	-146 771	-308 689	-388 730
Brutokahjum/- kasum	30 310	-3 024	1 630	-25 091
Müügi- ja turunduskulud	-8 260	-9 260	-20 254	-30 528
Üldhalduskulud	-11 866	-12 061	-32 272	-35 090
Muud äritulud	1 281	4 695	13 002	22 365
Muud ärikulud	-9	-14	-17	-93
Kahjum/ kasum äritegevusest	11 456	-19 664	-37 911	-68 437
Finantstulud (lisa 4)	70	0	71	1
Finantskulud (lisa 4)	-6 226	-4 160	-16 054	-12 860
Kahjum/ kasum enne tulumaksu	5 300	-23 824	-53 894	-81 296
Tulumaks	220	-64	656	-161
Aruandeperioodi puhaskahjum/ -kasum	5 520	-23 888	-53 238	-81 457
Emaettevõtte omanikele kuuluv aruandeperioodi puhaskahjum/ -kasum	5 520	-23 888	-53 238	-81 457
Muu koondkasum				
<i>Kirjed mida võidakse edaspidi ümber klassifitseerida kasumiaruandesse</i>				
Välismaiste äriüksuste ümberarvestusel tekkinud valuutakursivahed	32	46	136	127
Perioodi muu koondkasum kokku	32	46	136	127
Perioodi koondkahjum/ -kasum kokku	5 552	-23 842	-53 102	-81 330
Emaettevõtte omanikele kuuluv perioodi koondkahjum/ -kasum kokku	5 552	-23 842	-53 102	-81 330
Kahjum/ kasum aktsia kohta (eurodes, lisa 5)	0,008	-0,036	-0,079	-0,122

## Konsolideeritud finantsseisundi aruanne

Auditeerimata, tuhandetes eurodes	30.09.2021	30.09.2020	31.12.2020
<b>VARAD</b>			
Raha ja raha ekvivalendid	143 113	30 671	27 834
Nõuded ostjate vastu ja muud nõuded	34 370	25 690	25 463
Ettemaksed	14 605	10 664	7 216
Tulumaksu ettemakse	25	22	0
Varud	35 191	32 506	28 707
<b>Käibevara</b>	<b>227 304</b>	<b>99 553</b>	<b>89 220</b>
Kapitaliosaluse meetodil kajastatud investeeringud	245	403	245
Muud finantsvarad ja ettemaksed	544	2 228	2 233
Edasilükkunud tulumaksu vara	20 270	18 674	20 270
Kinnisvarainvesteeringud	300	300	300
Materiaalne põhivara (lisa 6)	1 330 698	1 380 154	1 363 485
Immateriaalne vara (lisa 7)	37 295	41 620	40 448
<b>Põhivara</b>	<b>1 389 352</b>	<b>1 443 379</b>	<b>1 426 981</b>
<b>VARAD KOKKU</b>	<b>1 616 656</b>	<b>1 542 932</b>	<b>1 516 201</b>
<b>KOHUSTUSED JA OMAKAPITAL</b>			
Intressikandvad võlakohustused (lisa 8)	89 157	145 547	111 601
Võlad tarnijatele ja muud võlad	85 645	102 923	73 477
Võlad omanikele	6	6	6
Tulumaksukohustus	14	30	10
Ettemakstud tulud	32 361	27 314	23 253
<b>Lühiajalised kohustused</b>	<b>207 183</b>	<b>275 820</b>	<b>208 347</b>
Intressikandvad võlakohustused (lisa 8)	713 606	525 605	593 518
<b>Pikaajalised kohustused</b>	<b>713 606</b>	<b>525 605</b>	<b>593 518</b>
<b>Kohustused kokku</b>	<b>920 789</b>	<b>801 425</b>	<b>801 865</b>
Aktsiakapital (lisa 9)	349 477	314 844	314 844
Ülekurs	663	663	663
Reservid	68 454	70 685	69 854
Jaotamata kasum	277 273	355 315	328 975
<b>Emaettevõtja omanikele kuuluv omakapital</b>	<b>695 867</b>	<b>741 507</b>	<b>714 336</b>
<b>Omakapital kokku</b>	<b>695 867</b>	<b>741 507</b>	<b>714 336</b>
<b>KOHUSTUSED JA OMAKAPITAL KOKKU</b>	<b>1 616 656</b>	<b>1 542 932</b>	<b>1 516 201</b>

## Konsolideeritud rahavoogude aruanne

Auditeerimata, tuhandetes eurodes	III KV 2021	III KV 2020	9K 2021	9K 2020
<b>RAHAVOOD ÄRITEGEVUSEST</b>				
Aruandeperioodi puhaskahjum	5 520	-23 888	-53 238	-81 457
Korrigeerimised	29 734	29 646	86 110	88 117
Muutused:				
Äritegevusega seotud nõuetes ja ettemaksetes	-4 274	-3 422	-13 371	7 872
Varudes	-171	4 529	-7 073	4 749
Äritegevusega seotud kohustustes	-6 584	-6 419	19 492	-13 964
Muutused varades ja kohustustes	-11 029	-5 312	-952	-1 343
Äritegevusest teenitud raha	24 225	446	31 920	5 317
Saadud/makstud tulumaks	-41	-66	-117	-86
<b>RAHAVOOD ÄRITEGEVUSEST KOKKU</b>	<b>24 184</b>	<b>380</b>	<b>31 803</b>	<b>5 231</b>
<b>RAHAVOOD INVESTEERIMISTEGEVUSEST</b>				
Materiaalse põhivara ja immateriaalse vara soetamine (lisad 6, 7)	-3 686	-41 447	-11 001	-82 861
Laekumised materiaalse põhivara müügist	776	31	790	78
Saadud intressid	1	0	2	1
<b>RAHAVOOD INVESTEERIMISTEGEVUSEST KOKKU</b>	<b>-2 909</b>	<b>-41 416</b>	<b>-10 209</b>	<b>-82 782</b>
<b>RAHAVOOD FINANTSEERIMISTEGEVUSEST</b>				
Saadud laenud (lisa 8)	90 000	40 000	90 000	55 000
Laenude tagasimaksud (lisa 8)	0	0	-14 667	-14 667
Arvelduskrediidi muutus (lisa 8)	-30 407	18 668	9 926	50 673
Rendimaksete tasumine (lisa 8)	-4 039	-3 947	-10 744	-8 861
Makstud intressid	-5 871	-4 479	-14 968	-12 168
Laenudega seotud tehingukulude tasumine	-294	-427	-495	-632
Aktsiakapitali suurendamine (lisa 9)	34 633	0	34 633	0
<b>RAHAVOOD FINANTSEERIMISTEGEVUSEST KOKKU</b>	<b>84 022</b>	<b>49 815</b>	<b>93 685</b>	<b>69 345</b>
<b>RAHAVOOD KOKKU</b>	<b>105 297</b>	<b>8 779</b>	<b>115 279</b>	<b>-8 206</b>
Raha ja raha ekvivalendid perioodi alguses	37 816	21 892	27 834	38 877
Raha ja raha ekvivalentide muutus	105 297	8 779	115 279	-8 206
<b>Raha ja raha ekvivalendid perioodi lõpus</b>	<b>143 113</b>	<b>30 671</b>	<b>143 113</b>	<b>30 671</b>

## Konsolideeritud omakapitali muutuste aruanne

Auditeerimata, tuhandetes eurodes	Aksiakapital	Ülekurs	Kursivahede reserv	Laevade ümberhindluse reserv	Kohustuslik reservkapital	Jaotamata kasum	Ematevõtte omanikele kuuluv omakapital	Omakapital kokku
Seisuga 31. detsember 2020	314 844	663	237	37 458	32 159	328 975	714 336	714 336
Aruandeperioodi puhaskahjum	0	0	0	0	0	-53 238	-53 238	-53 238
Perioodi muu koondkasum	0	0	136	0	0	0	136	136
Perioodi koondkahjum kokku	0	0	136	0	0	-53 238	-53 102	-53 102
Tehingud ettevõtte omanikega kajastatud otse omakapitalis								
Kanne ümberhindluse reservist	0	0	0	-1 536	0	1 536	0	0
Aksiakapitali suurendamine	34 633	0	0	0	0	0	34 633	34 633
Tehingud ettevõtte omanikega kajastatud otse omakapitalis	34 633	0	0	-1 536	0	1 536	34 633	34 633
Seisuga 30. september 2021	349 477	663	373	35 922	32 159	277 273	695 867	695 867
Seisuga 31. detsember 2019	314 844	663	430	39 505	29 673	437 722	822 837	822 837
Aruandeperioodi puhaskahjum	0	0	0	0	0	-81 457	-81 457	-81 457
Perioodi muu koondkasum	0	0	127	0	0	0	127	127
Perioodi koondkahjum kokku	0	0	127	0	0	-81 457	-81 330	-81 330
Kanne ümberhindluse reservist	0	0	0	-1 536	0	1 536	0	0
Tehingud ettevõtte omanikega kajastatud otse omakapitalis	0	0	0	-1 536	0	1 536	0	0
Seisuga 30. september 2020	314 844	663	557	37 969	29 673	357 801	741 507	741 507

# LÜHENDATUD KONSOLIDEERITUD RAAMATUPIDAMISE VAHEARUANDE LISAD

---

## Lisa 1 Üldine informatsioon

Tallink Grupp AS-i ja tema tütarettevõtete (edaspidi „kontsern“) 2021. aasta III kvartali konsolideeritud vahearuanne kinnitati juhatuse otsuse alusel 28. oktoobril 2021.

Tallink Grupp AS on Eestis registreeritud ja Eestis tegutsev aktsiaselts, mille juriidiline aadress on Sadama 5, Tallinn. Tallink Grupp AS-i aktsiatega on Nasdaq Tallinna börsil kaubeldud alates 9. detsembrist 2005. Alates 3. detsembrist 2018 on Tallink Grupp AS-i aktsiad noteeritud ka Soome väärtpaperite hoidmistunnistustena (Finnish Depository Receipts, FDR) Nasdaq Helsingi börsil.

Kontserni peamised tegevusalad on seotud meretranspordiga Läänemeres (reisijate- ja kaubavedu). Kontserni töötajate arv 30. september 2021 seisuga oli 4 513 inimest (30. septembril 2020 5 726).

## Lisa 2 Aruande koostamise alused

Tallink Grupp AS-i konsolideeritud raamatupidamise vahearuanne on koostatud lühendatud vormis kooskõlas rahvusvahelise raamatupidamisstandardiga IAS 34 „Vahefinantsaruandlus“.

Vahearuanne koostamisel on kasutatud samasid arvestuspõhimõtteid ja hindamisaluseid, mida kasutati 31. detsembril 2020 lõppenud majandusaasta aruande koostamisel. Kontsern koostab oma raamatupidamise aastaaruande kooskõlas rahvusvaheliste finantsaruandluse standarditega (IFRS), nagu need on vastu võetud Euroopa Liidu poolt.

Konsolideeritud raamatupidamise vahearuanne on esitatud tuhandetes eurodes (EUR).

## Lisa 3 Segmendiaruandlus

Kontserni tegevusvaldkondade korraldamine ja juhtimine toimub eraldi vastavalt eri turgude olemusele. Kontserni erinevateks ärisegmentideks on laevaliinid.

Järgnevat tabelites on esitatud aruande- ja võrdlusperioodi andmed kontserni müügitulu ja kasumi kohta avalikustatavate segmentide lõikes.

## Geograafilised segmendid – vara asukoha alusel

Periood 1. jaanuar - 30. september, tuhandetes eurodes	Eesti-Soome liinid	Eesti-Rootsi liinid	Läti-Rootsi liin	Soome-Rootsi liinid	Muu	Segmentidevaheline elimineerimine	Kokku
<b>2021</b>							
Müük kontsernivälistele klientidele	129 061	29 619	140	94 508	56 991	0	310 319
Segmentidevaheline müük	0	0	0	0	384	-384	0
Müügitulu	129 061	29 619	140	94 508	57 375	-384	310 319
Segmendi tulem	5 378	-5 886	-8 901	-18 471	9 256	0	-18 624
Jagamatud kulud							-19 287
Finantstulud/-kulud (lisa 4)							-15 983
Kahjum enne tulumaksu							-53 894

Periood 1. jaanuar - 30. september, tuhandetes eurodes	Eesti-Soome liinid	Eesti-Rootsi liinid	Läti-Rootsi liin	Soome-Rootsi liinid	Muu	Segmentidevaheline elimineerimine	Kokku
<b>2020</b>							
Müük kontsernivälistele klientidele	163 037	27 368	14 162	127 735	31 337	0	363 639
Segmentidevaheline müük	0	0	0	0	2 375	-2 375	0
Müügitulu	163 037	27 368	14 162	127 735	33 712	-2 375	363 639
Segmendi tulem	4 239	-13 104	-13 002	-36 617	2 865	0	-55 619
Jagamatud kulud							-12 818
Finantstulud/-kulud (lisa 4)							-12 859
Kahjum enne tulumaksu							-81 296

## Müügitulu teenuste lõikes

Tuhandetes eurodes	III KV 2021	III KV 2020	9K 2021	9K 2020
Müük laevades ja maismaal asuvates restoranides ja kauplustes	86 177	77 738	146 371	190 913
Piletimüük	43 821	35 675	64 788	80 170
Kaubaveoteenuse müük	22 484	22 484	68 282	73 022
Majutuse müük	1 709	1 522	1 953	3 777
Tulu laevade prahtimisest	9 996	2 530	17 950	7 530
Muu	6 308	3 798	10 975	8 227
Kontserni müügitulu kokku	170 495	143 747	310 319	363 639

## Lisa 4 Finantstulud ja -kulud

Tuhandetes eurodes	III KV 2021	III KV 2020	9K 2021	9K 2020
Puhaskasum valuutakursi muutustest	69	0	69	0
Tulu muudest finantsvaradest	1	0	2	1
Finantstulud kokku	70	0	71	1
Puhaskahjum valuutakursi muutustest	39	55	0	-231
Kulu muudest finantsvaradest	-75	0	-75	0
Intressikulu finantskohustustelt, mida mõõdetakse korrigeeritud soetusmaksumuses	-5 565	-3 647	-14 226	-10 903
Intressikulu kasutusõiguse varade rendikohustustelt	-625	-568	-1 753	-1 726
Finantskulud kokku	-6 226	-4 160	-16 054	-12 860
Finantstulud ja -kulud kokku	-6 156	-4 160	-15 983	-12 859

## Lisa 5 Aktsiakasum

Aktsiakasumi arvutamiseks jagatakse emaettevõtte lihtaktsionäridele kuuluv aruandeperioodi puhaskasum/-kahjum aruandeperioodi jooksul käibel olnud lihtaktsiate kaalutud keskmise arvuga.

Perioodi lõpu seisuga, tuhandetes	III KV 2021	III KV 2020	9K 2021	9K 2020
Emiteeritud aktsiad	743 569	669 882	743 569	669 882
Käibelolevad aktsiad	743 569	669 882	743 569	669 882

Perioodi kohta, tuhandetes eurodes	III KV 2021	III KV 2020	9K 2021	9K 2020
Perioodi jooksul käibel olnud lihtaktsiate kaalutud keskmine arv (tuhandetes)	694 444	669 882	678 069	669 882
Emettevõtte omanikele kuuluv puhaskahjum	5 520	-23 888	-53 238	-81 457
Kahjum aktsia kohta (eurodes)	0,008	-0,036	-0,079	-0,122



## Lisa 6 Materiaalne põhivara

Tuhandetes eurodes	Maa ja ehitised	Laevad	Masinaid ja seadmed	Kasutusõiguse varad	Pooleliolev põhivara	Kokku
Jääkväärtus seisuga 31. detsember 2020	1 477	1 134 564	54 483	94 738	78 223	1 363 485
Ostud ja parendused	259	-398	3 403	28 610	5 710	37 584
Ümberliigitamine	140	2 081	3 442	0	-5 663	0
Müük ja mahakandmine	0	0	-467	-4 031	0	-4 498
Aruandeperioodi amortisatsioon	-246	-41 132	-11 727	-12 768	0	-65 873
Jääkväärtus seisuga 30. september 20	1 630	1 095 115	49 134	106 549	78 270	1 330 698
Seisuga 30. september 2021						
Raamatupidamislik brutomaksumus	8 677	1 654 688	117 963	145 271	78 270	2 004 869
Akumuleeritud amortisatsioon	-7 047	-559 573	-68 829	-38 722	0	-674 171
Jääkväärtus seisuga 31. detsember 2019	1 870	1 173 534	56 985	97 723	16 981	1 347 093
Ostud ja parendused	13	8 500	3 009	10 828	80 872	103 222
Ümberliigitamine	0	9 445	8 503	0	-17 948	0
Müük ja mahakandmine	0	0	-79	-331	0	-410
Aruandeperioodi amortisatsioon	-318	-45 092	-12 187	-12 154	0	-69 751
Jääkväärtus seisuga 30. september 20	1 565	1 146 387	56 231	96 066	79 905	1 380 154
Seisuga 30. september 2020						
Raamatupidamislik brutomaksumus	8 277	1 664 314	110 348	122 860	79 905	1 985 704
Akumuleeritud amortisatsioon	-6 712	-517 927	-54 117	-26 794	0	-605 550

## Kasutusõiguse varad

Tuhandetes eurodes	Ehitised ja ruumid	Masinad ja seadmed	Kasutusõiguse varad kokku
Jääkväärtus seisuga 31. detsember 2020	94 102	636	94 738
Ostud ja parendused	28 492	118	28 610
Müük ja mahakandmine	-3 996	-35	-4 031
Aruandeperioodi amortisatsioon	-12 512	-256	-12 768
Jääkväärtus seisuga 30. september 2021	106 086	463	106 549
Seisuga 30. september 2021			
Raamatupidamislik brutomaksumus	143 945	1 326	145 271
Akumuleeritud amortisatsioon	-37 859	-863	-38 722
Jääkväärtus seisuga 31. detsember 2019	97 142	581	97 723
Ostud ja parendused	10 121	707	10 828
Müük ja mahakandmine	-90	-241	-331
Aruandeperioodi amortisatsioon	-11 844	-310	-12 154
Jääkväärtus seisuga 30. september 2020	95 329	737	96 066
Seisuga 30. september 2020			
Raamatupidamislik brutomaksumus	121 574	1 286	122 860
Akumuleeritud amortisatsioon	-26 245	-549	-26 794

## Lisa 7 Immateriaalne põhivara

Tuhandetes eurodes	Firmaväärtus	Kaubamärk	Muu	Lõpetamata varad	Kokku
Jääkväärtus seisuga 31. detsember 2020	11 066	16 006	12 829	547	40 448
Ostud ja parendused	0	0	121	1 931	2 052
Ümberliigitamine	0	0	478	-478	0
Aruandeperioodi amortisatsioon	0	-2 187	-3 018	0	-5 205
Jääkväärtus seisuga 30. september 2021	11 066	13 819	10 410	2 000	37 295
Seisuga 30. september 2021					
Soetusmaksumus	11 066	58 288	40 956	2 000	112 310
Akumuleeritud amortisatsioon	0	-44 469	-30 546	0	-75 015
Jääkväärtus seisuga 31. detsember 2019	11 066	18 922	13 055	1 221	44 264
Ostud ja parendused	0	0	348	2 548	2 896
Ümberliigitamine	0	0	930	-930	0
Aruandeperioodi amortisatsioon	0	-2 187	-3 353	0	-5 540
Jääkväärtus seisuga 30. september 2020	11 066	16 735	10 980	2 839	41 620
Seisuga 30. september 2020					
Soetusmaksumus	11 066	58 288	37 895	2 839	110 088
Akumuleeritud amortisatsioon	0	-41 553	-26 915	0	-68 468

## Lisa 8 Intressikandvad võlakohustused

Tuhandetes eurodes	31.12.2020	Lisandumine	Tagasimaksed	Kursivahed	Muud muutused <sup>1</sup>	30.09.2021
Rendikohustused	258	25	-47	-3	-89	144
Kasutusõiguse varadega seotud rendikohustused	102 509	28 610	-12 592	-5	-4 524	113 998
Arvelduskrediidid	15 736	9 926	0	0	0	25 662
Pikaajalised pangalaenud	586 616	90 000	-14 667	0	1 010	662 959
Kokku	705 119	128 561	-27 306	-8	-3 603	802 763
Lühiajaline osa	111 601					89 157
Pikaajaline osa	593 518					713 606
Kokku	705 119					802 763

Tuhandetes eurodes	31.12.2019	Lisandumine	Tagasimaksed	Kursivahed	Muud muutused <sup>1</sup>	30.09.2020
Rendikohustused	304	79	-69	-3	-42	269
Kasutusõiguse varadega seotud rendikohustused	101 577	10 828	-8 792	-30	-347	103 236
Arvelduskrediidid	0	50 673	0	0	0	50 673
Pikaajalised pangalaenud	475 999	55 000	-14 667	0	642	516 974
Kokku	577 880	116 580	-23 528	-33	253	671 152
Lühiajaline osa	89 198					145 547
Pikaajaline osa	488 682					525 605
Kokku	577 880					671 152

<sup>1</sup> Tehingutasude kapitaliseerimise ja kuludesse kandmise ning rendilepingute lõpetamisega seotud muutused.

Arvelduskrediitide tagatiseks on kommertspandid (kogusummas 20 204 tuhat eurot) ja laeva-hüpoteegid. Tallink Grupp AS on andnud garantii laenudele summas 247 097 tuhat eurot, mille laevaomanikfirmadest tütarettevõtted ja Tallink Silja OY on saanud pankadest Nordea Bank Plc ja Danske Bank A/S ning Põhjamaade Investeerimispangast. Laevaomanikfirmadest tütarettevõtted on omakorda andnud garantii laenudele summas 415 862 tuhat eurot, mille Tallink Grupp AS on saanud pankadest Nordea Bank Plc ja Swedbank AS ning SA KredEx'ist. Nimetatud laenude põhitagatiseks on laevaomanikfirmadest tütarettevõtete aktsiate pant ja nimetatud tütarettevõtetele kuuluvatele laevadele seotud hüpoteegid.

100 000 tuhat eurot on kasutusele võetud Tallink Grupp AS ja SA KredEx'i vahel sõlmitud 100 000 tuhande euro suurusest käibekapitali laenu limiidist. 100 000 tuhat eurot on kasutusele võetud Tallink Silja OY ja Põhjamaade Investeerimispanga vahel sõlmitud 100 000 tuhande euro suurusest käibekapitali laenu limiidist.

## Lisa 9 Aktsiakapital

Vastavalt emattevõtte põhikirjale on lihtaktsiate maksimaalne arv 2 400 000 000. Iga aktsia annab aktsionäride üldkoosolekul ühe hääle. Omandiõiguse ülemineku teel soetatud aktsiad annavad õiguse osaleda ja hääletada üldkoosolekul ainult siis, kui omandiõiguse üleminek on registreeritud Eesti väärtpaberite keskreistris ajaks, mil määratakse kindlaks üldkoosolekul osalema õigustatud aktsionäride ring.

Tallink Grupp AS korraldas perioodil 18. august kuni 1. september 2021 ettevõtte aktsiate avaliku pakkumise. Kokku jaotati investoritele 73 687 024 uut aktsiat. Ettevõtte aktsiakapital suurenes 34 633 tuhande euro võrra.

Tallink Grupp AS on registreerinud 743 469 064 nimiväärtuseta aktsiat, mille arvestuslik väärtus on 0,47 eurot.

## Lisa 10 Dividendid

2018. aasta oktoobris otsustas Tallink Grupp AS-i juhatus täiendada ettevõtte dividendipoliitikat tingimusega, mille kohaselt makstakse dividende edaspidi vähemalt 0,05 eurot aktsia kohta, kui ettevõtte majandustulemused seda võimaldavad.

Tulenevalt halvenenud tegevuskeskkonnast ning ettevõtte pikaajalisi huve silmas pidades otsustas 15. juunil 2021 toimunud aktsionäride üldkoosolek 2021. aastal dividende mitte maksta.

## Lisa 11 Tehingud seotud osapooltega

Kontsern on teinud seotud osapooltega tehinguid ning kontserni saldod seotud osapooltega on järgmised:

30. septembril 2021 lõppenud perioodi kohta, tuhandetes eurodes	Müügid seotud osapooltele	Ostud seotud osapooltelt	Nõuded seotud osapoolte vastu	Kohustused seotud osapoolte ees
Juhtkonna võtmeisikute poolt kontrollitavad ettevõtted	1 700	15 277	156	98 862
Sidusettevõtted	0	85	0	1
Kokku	1 700	15 362	156	98 863

30. septembril 2020 lõppenud perioodi kohta, tuhandetes eurodes	Müügid seotud osapooltele	Ostud seotud osapooltelt	Nõuded seotud osapoolte vastu	Kohustused seotud osapoolte ees
Juhtkonna võtmeisikute poolt kontrollitavad ettevõtted	520	16 910	70	92 391
Sidusettevõtted	4	118	0	10
Kokku	524	17 028	70	92 401

## JUHATUSE KINNITUS RAAMATUPIDAMISE VAHEARUANDELE

---

Käesolevaga võtame vastutuse Tallink Grupp AS-i auditeerimata lühendatud konsolideeritud raamatupidamise vahearuande koostamise eest. Kinnitame, et 2021. aasta III kvartali aruanne on koostatud kooskõlas rahvusvahelise raamatupidamisstandardiga IAS 34 ning kajastab õigesti ja õiglaselt ettevõtte finantsseisundit, majandustulemusi ja rahavoogusid.

Tänaste teadmiste juures ja võttes arvesse ka edukalt lõpetatud läbirääkimisi olemasolevate laenulepingute tingimuste üle on juhatuse hinnangul Tallink Grupp AS ja tema tütaretevõttes vähemalt käesoleva vahearuande kinnitamisele järgneva aasta jooksul jätkuvalt tegutsevad.



**Paavo Nõgene**  
Juhatuse esimees



**Lembit Kitter**  
Juhatuse liige



**Kadri Land**  
Juhatuse liige



**Harri Hanschmidt**  
Juhatuse liige



**Piret Mürk-Dubout**  
Juhatuse liige



**Margus Schults**  
Juhatuse liige

Käesolev vahearuanne on allkirjastatud digitaalselt.

## ALTERNATIIVSED TULEMUSLIKKUSNÄITAJAD

Tallink Grupp AS esitleb teatavaid tulemuslikkuse näitajaid kui põhinäitajaid, mis vastavalt Euroopa Väärtpaberiturujärelevalve (ESMA) juhistele "Alternatiivsed tulemuslikkusnäitajad" ei ole IFRS-is määratletud või täpsustatud minevikus või tulevikus saadud finantstulemuse, finantsseisundi või rahavoo finantsnäitajad, kuid mis on selle asemel mitterahalised näitajad ja alternatiivsed tulemuslikkusnäitajad (APM).

Mitterahalised näitajad ja alternatiivsed tulemuslikkusnäitajad annavad juhatusele, investoritele, analüütikutele ning teistele osapooltele olulist täiendavat informatsiooni kontserni äritulemuste, finantsseisundi või rahavoogude kohta ning need leiavad sagedast kasutamist analüütikute, investorite ning teiste osapoolte poolt.

Mitterahalisi näitajaid ja alternatiivsed tulemuslikkusnäitajaid ei tohi käsitleda IFRS-i finantsnäitajatest eraldiseisvatena ega asendavatena. Alternatiivsed tulemuslikkusnäitajad ei ole auditeeritud.

### Alternatiivsete tulemuslikkusnäitajate arvutamise valemid

**EBITDA:** finantstulude ja -kulude, kapitaliosaluse meetodil kajastatud investeringuobjektide kasumi osa, maksu- ja kulumieelne kasum

**EBIT:** kasum äritegevusest

**Aktsiakasum:** puhaskasum või -kahjum / kaalutud keskmine aktsiate arv

**Omakapitali määr:** omakapital kokku / varad kokku

**Omakapital aktsia kohta:** omakapital / aktsiate arv

**Brutokasumi marginaal:** brutokasum / müügitulu

**EBITDA marginaal:** EBITDA / müügitulu

**EBIT marginaal:** EBIT / müügitulu

**Puhaskasumi marginaal:** puhaskasum või -kahjum / müügitulu

**Investeeringud:** materiaalse põhivara ostud ja parendused – kasutusõiguse varade lisandumised + immateriaalse põhivara ostud ja parendused

**ROA:** jooksva 12 kuu finantstulude ja -kulude ning maksude eelne kasum / keskmine koguvara

**ROE:** jooksva 12 kuu puhaskasum / keskmine omakapital

**ROCE:** jooksva 12 kuu finantstulude ja -kulude ning maksude eelne kasum / (koguvara – lühiajalised kohustused (perioodi keskmine))

**Netovõlg:** intressikandvad kohustused - raha ja raha ekvivalendid

**Netovõla ja EBITDA suhe:** netovõlg / jooksva 12 kuu EBITDA

## Alternatiivsete tulemuslikkusnäitajate võrdlus

Tuhandetes eurodes	III KV 2021	III KV 2020
Materiaalse põhivara amortisatsioon	21 925	23 534
Immateriaalse põhivara amortisatsioon	1 729	1 823
<b>Amortisatsioon</b>	<b>23 654</b>	<b>25 357</b>
Kahjum äritegevusest	11 456	-19 664
Amortisatsioon	23 654	25 357
<b>EBITDA</b>	<b>35 110</b>	<b>5 693</b>
EBITDA	35 110	5 693
IFRS 16 rakendamise mõju	-4 909	-4 699
<b>EBITDA korrigeeritud</b>	<b>30 201</b>	<b>994</b>
Materiaalse põhivara ostud ja parendused	3 200	53 252
Immateriaalse põhivara ostud ja parendused	486	545
<b>Investeeringud</b>	<b>3 686</b>	<b>53 797</b>
Aruandeperioodi puhaskasum/-kahjum	5 520	-23 888
Aktsiate kaalutud keskmine arv	694 444 381	669 882 040
<b>Kasum/kahjum aktsia kohta (eurodes)</b>	<b>0,008</b>	<b>-0,036</b>
Rendikohustused	144	269
Kasutusõiguse varadega seotud rendikohustused	113 998	103 236
Arvelduskrediidid	25 662	50 673
Pikaajalised pangalaenud	662 959	516 974
<b>Intressikandvad kohustused</b>	<b>802 763</b>	<b>671 152</b>
Brutokasum/-kahjum	30 310	-3 024
Müügitulu	170 495	143 747
<b>Brutokasumi/-kahjumi marginaal</b>	<b>17,8%</b>	<b>-2,1%</b>
EBITDA	35 110	5 693
Müügitulu	170 495	143 747
<b>EBITDA marginaal</b>	<b>20,6%</b>	<b>4,0%</b>
EBITDA korrigeeritud	30 201	994
Müügitulu	170 495	143 747
<b>EBITDA marginaal korrigeeritud</b>	<b>17,7%</b>	<b>0,7%</b>
EBIT	11 456	-19 664
Müügitulu	170 495	143 747
<b>EBIT marginaal</b>	<b>6,7%</b>	<b>-13,7%</b>
Puhaskasum/-kahjum	5 520	-23 888
Müügitulu	170 495	143 747
<b>Puhaskasumi/-kahjumi marginaal</b>	<b>3,2%</b>	<b>-16,6%</b>
Kasum äritegevusest jooksev 12 kuud	-62 095	-59 467
Varad 30. september (eelmine aasta)	1 542 932	1 564 197
Varad 31. detsember	1 516 201	1 532 963
Varad 31. märts	1 492 507	1 517 773
Varad 30. juuni	1 524 741	1 505 876
Varad 30. september	1 616 656	1 542 932
Keskmised varad	1 538 607	1 532 748
<b>ROA</b>	<b>-4,0%</b>	<b>-3,9%</b>

<b>Tuhandetes eurodes</b>	<b>III KV 2021</b>	<b>III KV 2020</b>
Puhaskahjum jooksev 12 kuud	-80 089	-75 983
Omakapital 30. september (eelmine aasta)	741 507	817 658
Omakapital 31. detsember	714 336	822 837
Omakapital 31. märts	680 079	793 224
Omakapital 30. juuni	655 682	765 349
Omakapital 30. september	695 867	741 507
Keskmine omakapital	697 494	788 115
<b>ROE</b>	<b>-11,5%</b>	<b>-9,6%</b>
Kahjum äritegevusest jooksev 12 kuud	-62 095	-59 467
Varad 30. september (eelmine aasta)	1 542 932	1 564 197
Varad 31. detsember	1 516 201	1 532 963
Varad 31. märts	1 492 507	1 517 773
Varad 30. juuni	1 524 741	1 505 876
Varad 30. september	1 616 656	1 542 932
Lühiajalised kohustused 30. september (eelmine aasta)	275 820	276 139
Lühiajalised kohustused 31. detsember	208 347	221 444
Lühiajalised kohustused 31. märts	233 651	234 336
Lühiajalised kohustused 30. juuni	218 923	254 934
Lühiajalised kohustused 30. september	207 183	275 820
Varad - lühiajalised kohustused 30. september (eelmine aasta)	1 267 112	1 288 058
Varad - lühiajalised kohustused 31. detsember	1 307 854	1 311 519
Varad - lühiajalised kohustused 31. märts	1 258 856	1 283 437
Varad - lühiajalised kohustused 30. juuni	1 305 818	1 250 942
Varad - lühiajalised kohustused 30. september	1 409 473	1 267 112
Keskmine varad - lühiajalised kohustused	1 309 823	1 280 214
<b>ROCE</b>	<b>-4,7%</b>	<b>-4,6%</b>
<b>Tuhandetes eurodes</b>	<b>30.09.2021</b>	<b>30.06.2021</b>
Intressikandvad kohustused	802 763	744 523
Raha ja raha ekvivalendid	143 113	37 816
<b>Netovõlg</b>	<b>659 650</b>	<b>706 707</b>
Omakapital	695 867	655 682
Varad	1 616 656	1 524 741
<b>Omakapitali määr</b>	<b>43,0%</b>	<b>43,0%</b>
Emaettevõtja omanikele kuuluv omakapital	695 867	655 682
Lihtaktsiate arv	743 569 064	669 882 040
<b>Omakapital aktsia kohta (eurodes aktsia kohta)</b>	<b>0,94</b>	<b>0,98</b>
Netovõlg	659 650	706 707
Jooksev 12 kuud		
Materiaalse põhivara amortisatsioon	89 428	91 037
Immateriaalse põhivara amortisatsioon	7 019	7 113
Amortisatsioon	96 447	98 150
EBITDA	34 352	4 936
<b>Netovõla ja EBITDA suhe</b>	<b>19,2</b>	<b>143,2</b>



## KONTAKTANDMED

---

Registrikood	10238429
Address	Sadama 5 10111, Tallinn Eesti Vabariik
Telefon	+372 6 409 800
Faks	+372 6 409 810
Veebisait	<a href="http://www.tallink.com">www.tallink.com</a>
Peamine tegevusala	meretransport (reisijate- ja kaubavedu)