

# I KV 2023

## AS TALLINK GRUPP



Majandusaasta algus	1. jaanuar 2023
Majandusaasta lõpp	31. detsember 2023
Vahearuanne periood	1. jaanuar 2023 – 31. märts 2023

## SISUKORD

---

TEGEVUSARUANNE .....	3
JUHATUSE KINNITUS .....	16
AUDITEERIMATA LÜHENDATUD KONSOLIDEERITUD RAAMATUPIDAMISE ARUANNE .....	17
Konsolideeritud kasumi- ja muu koondkasumi aruanne .....	17
Konsolideeritud finantsseisundi aruanne .....	18
Konsolideeritud rahavoogude aruanne .....	19
Konsolideeritud omakapitali muutuste aruanne .....	20
LÜHENDATUD KONSOLIDEERITUD RAAMATUPIDAMISE VAHEARUANDE LISAD .....	21
Lisa 1 Üldine informatsioon .....	21
Lisa 2 Aruande koostamise alused .....	21
Lisa 3 Segmendiaruandlus .....	21
Lisa 4 Finantstulud ja -kulud .....	23
Lisa 5 Aktsiakasum .....	23
Lisa 6 Materiaalne põhivara .....	24
Lisa 7 Immateriaalne põhivara .....	26
Lisa 8 Intressikandvad võlakohustused .....	26
Lisa 9 Aktsiakapital .....	27
Lisa 10 Tehingud seotud osapooltega .....	28
Lisa 11 Sündmused pärast aruandeperioodi .....	28
JUHATUSE KINNITUS RAAMATUPIDAMISE VAHEARUANDELE .....	29
ALTERNATIIVSED TULEMUSLIKKUSNÄITAJAD .....	30
KONTAKTANDMED .....	33

## TEGEVUSARUANNE

AS Tallink Grupp ja tema tütarettevõtted (edaspidi “kontsern”) vedasid 2023. aasta esimeses kvartalis (1. jaanuar – 31. märts) kokku 1 049 777 reisijat, mida on 45,7% võrra rohkem kui eelmise aasta esimeses kvartalis. Veetud kaubaveoühikute arv vähenes eelmise aastaga võrreldes 14,9% võrra. Kontserni auditeerimata konsolideeritud müügitulu suurenes 61,3% võrra 171,2 miljoni euroni (106,1 miljonit eurot 2022. aasta esimeses kvartalis). Auditeerimata kulumieelne ärikasum (EBITDA) oli 27,1 miljonit eurot (2022. aasta esimeses kvartalis auditeerimata kulumieelne ärikahjum 11,0 miljonit eurot) ja auditeerimata puhaskahjum 5,4 miljonit eurot (2022. aasta esimeses kvartalis oli puhaskahjum 40,0 miljonit eurot).

Kontserni 2023. aasta esimese kvartali tulemusi ja tegevusnäitajaid mõjutasid järgmised äritegevusega seotud tegurid:

- Nõudlust reisimise järele toetas tarbija kindlustunde paranemine kõigil kontserni koduturgudel.
- Sõda Ukrainas mõjutab jätkuvalt nõudlust.
- Kontsern opereeris kvartalis kokku 15 laeva – sh 3 shuttle-laeva, 2 kaubalaeva ja 4 kruisilaeva ning 6 klaeva, mille kontsern on välja prahtinud, sh 2 pika- ja 4 lühiajalise prahilepingu alusel.
- Kontsern opereeris Tallinnas 3 hotelli. Hotell Riias on olnud suletud alates 2020. aasta oktoobrist.
- Laevade planeeritud hooldustööd, mis kestsid kokku 45 päeva, mõjutasid Soome-Rootsi segmendi reisijate ja kaubaveoühikute mahte ning finantstulemust.
- Kontsern keskendub jätkuvalt kulude kokkuhoiule varasemalt rakendatud meetmetega ning kasumliku tegevuse taastamisele oma põhiliinidel.
- Kontsern jälgib pidevalt oma põhiliinide arengut, sh teenuse pakkumise suutlikkust ning otsib jätkuvalt prahtimisvõimalusi laevadele, mis ei ole põhiliinidel kasutuses.



### Müügitulu ja segmendid

2023. aastal esimeses kvartalis suurenes kontserni kogu müügitulu 65,1 miljoni euro võrra 171,2 miljoni euroni võrreldes 106,1 miljoni euroga eelmise aasta samal perioodil.

Laevaliinide opereerimise müügitulu (põhitegevus) suurenes 33,2 miljoni euro võrra 124,5 miljoni euroni võrreldes 2022. aasta esimese kvartaliga.

Eesti-Soome vahelisel laevaliinil veetud reisijate arv suurenes 46,6% võrra võrreldes 2022. aasta sama perioodiga. Veetud kaubaveoühikute maht vähenes 8,8% võrra. Eesti-Soome liinide



müügitulu suurenes 16,1 miljoni euro võrra ja oli 57,4 miljonit eurot. Segmendi tulem paranes 7,5 miljoni euro võrra 6,2 miljoni euroni. Eesti-Soome segment kajastab kolme *shuttle*-laeva opereerimist. *Shuttle*-laev MyStar, mis lisandus laevaliinile 2022. aasta detsembri keskel, on reisijate poolt soojalt vastu võetud. Kruiisilaev Silja Europa lõpetas väljaprahtimise tõttu Tallinn-Helsingi liinil opereerimise 2022. aasta augustis. Kaubalaev Sea Wind müüdi 2022. aasta aprilli lõpus.

**Soome-Rootsi** vahelistel laevaliinidel veetud reisijate arv suurenes 2023. aasta esimeses kvartalis eelmise aasta sama perioodiga võrreldes 35,5% võrra. Transporditud kaubaveoühikute maht vähenes 53,8% võrra. Soome-Rootsi liinide müügitulu suurenes 10,0 miljoni euro võrra ning oli 47,7 miljonit eurot. Segmendi kahjum vähenes 10,5 miljoni euro võrra ulatudes 3,3 miljoni euroni. Soome-Rootsi segment kajastab ühe kruiisilaeva opereerimist Turu-Stockholm ja kahe kruiisilaeva opereerimist Helsingi-Stockholm liinil. 2022. aasta septembrist lõpetas väljaprahtimise tõttu Turu-Stockholm ja Turu-Kapellskär liinil opereerimise kruiisilaev Galaxy.

**Eesti-Rootsi** vahelistel laevaliinidel veetud reisijate arv suurenes 77,4% võrra eelmise aasta sama perioodiga võrreldes. Transporditud kaubaveoühikute maht kasvas eelmise aastaga võrreldes 8,5%. Eesti-Rootsi liinide müügitulu suurenes 7,1 miljoni euro võrra 19,4 miljoni euroni ning segmendi kahjum vähenes 5,3 miljoni euro võrra 1,5 miljoni euroni. Eesti-Rootsi segmendis kajastuvad 2023. aasta esimeses kvartalis kahe kaubalaeva ja ühe kruiisilaeva opereerimine.

**Muu** segmendi müügitulu suurenes kokku 32,5 miljoni euro võrra ja oli 47,8 miljonit eurot. Kasv tulenes peamiselt laevade prahtimisest ja majutuse müügist ning vähesemal määral ka erinevatest toitlustus- ja jaekaubandustegevustest. 2023. aasta esimeses kvartalis prahtis kontsern välja kuus laeva, millest kaks olid prahtitud pikaajaliselt. *Shuttle*-laev Atlantic Vision prahtiti novembris 2008 Kanadasse ning käesolev leping kehtib kuni 2024. aasta maini, optiooniga pikendada lepingut täiendavalt 12 kuu võrra. Kruiisilaeva Romantika prahileping sõlmiti 2022. aasta märtsis kolmeks aastaks võimalusega lepingut pikendada (3+1+1). Kruiisilaevad Victoria I, Isabelle, Galaxy ja Silja Europa on lühiajaliselt välja prahtitud.

## Kasum

Kontserni 2023. aasta esimese kvartali brutokasum paranes eelmise aastaga võrreldes 44,7 miljonit eurot ulatudes 24,8 miljoni euroni. EBITDA paranes 38,1 miljoni euro võrra ja moodustas 27,1 miljonit eurot.

Kontserni varade amortisatsioonikulu suurenes 2023. aasta esimeses kvartalis 1,6 miljoni euro võrra 25,2 miljoni euroni eelmise aasta sama perioodiga võrreldes.

Tulenevalt intressikandvate võlakohustuste suurenemisest, kasvasid netofinantskulud eelmise aastaga võrreldes 1,9 miljoni euro võrra 7,6 miljoni euroni.

Kontserni 2023. aasta esimese kvartali auditeerimata puhaskahjum oli 5,4 miljonit eurot ehk 0,007 eurot aktsia kohta. 2022. aasta esimese kvartali puhaskahjum oli 40,0 miljonit eurot ehk 0,054 eurot aktsia kohta.

## Investeeringud

2023. aasta esimeses kvartalis moodustasid kontserni investeeringud 11,5 miljonit eurot, millest suurema osa moodustasid kolme kruisilaeva (Silja Serenade, Silja Symphony ja Baltic Princess) hooldus- ja remonditööd. Kokku kestsid sellised hooldus- ja remonditööd 2023. aasta esimeses kvartalis kokku 45 päeva.

Samuti investeeriti IT-süsteemidesse ning keskkonnasõbralikku kaldaelektri lahendusesse. Kaldaelektri lahendus võimaldab *shuttle*-laeval Megastar kasutada keskkonnasõbralikku elektrit öisel seisua ajal kai ääres.

Kontserni I kvartali 2023  
investeeringud  
moodustasid

**11,5**

miljonit eurot

## Finantsseisund

2023. aasta esimese kvartali lõpu seisuga ulatus kontserni netovõlg 735,4 miljoni euroni, vähenedes 2022. aasta lõpuga võrreldes 3,2 miljoni euro võrra. Netovõla ja EBITDA suhe oli kvartali lõpu seisuga 4,2 (31. detsembril 2022: 5,4).

Seisuga 31. märts 2023 oli kontsernil raha ja raha ekvivalente kokku 96,5 miljonit eurot (114,9 miljonit eurot 31. detsembril 2022) ja kasutamata arvelduskrediiti 135,0 miljonit eurot (135,0 miljonit eurot 31. detsembril 2022). Esimese kvartali lõpus moodustasid kontserni likviidsed vahendid (raha ja raha ekvivalendid ning kasutamata arvelduskrediit) 231,5 miljonit eurot (249,9 miljonit eurot 31. detsembril 2022). 2023. aasta esimeses kvartalis ulatusid kontserni laenude tagasimaksed 19,3 miljoni euroni, samas kui 2022. aasta esimeses kvartalis laenude tagasimakseid ei tehtud. Lühiajalised võlad tarnijatele ja muud võlad ulatusid kokku 87,7 miljoni euroni (86,9 miljonit eurot 31. detsembril 2022).

## Põhinäitajad

Perioodi kohta	I KV 2023	I KV 2022	Muutus %
Müügitulu (miljonites eurodes)	171,2	106,1	61,3%
Brutokasum/-kahjum (miljonites eurodes)	24,8	-19,9	224,5%
EBITDA <sup>1</sup> (miljonites eurodes)	27,1	-11,0	347,2%
EBIT <sup>1</sup> (miljonites eurodes)	1,9	-34,6	105,4%
Aruandeperioodi puhaskasum/-kahjum (miljonites eurodes)	-5,4	-40,0	86,4%
Amortisatsioon (miljonites eurodes)	25,2	23,7	6,6%
Investeeringud <sup>1 2</sup> (miljonites eurodes)	11,5	8,9	4,0%
Aktsiate kaalutud keskmine arv	743 569 064	743 569 064	0,0%
Kasum/kahjum aktsia kohta <sup>1</sup>	-0,007	-0,054	86,4%
Reisijate arv	1 049 777	720 261	45,7%
Kaubaveoühikute arv	86 732	101 938	-14,9%
Keskmine töötajate arv	4 883	4 634	5,4%
Perioodi lõpu seisuga	31.03.2023	31.12.2022	Muutus %
Varad kokku (miljonites eurodes)	1 672,1	1 691,6	-1,2%
Kohustused kokku (miljonites eurodes)	970,5	984,7	-1,4%
Intressikandvad kohustused (miljonites eurodes)	831,8	853,5	-2,5%
Netovõlg <sup>1</sup> (miljonites eurodes)	735,4	738,6	-0,4%
Netovõla ja EBITDA suhe <sup>1</sup>	4,2	5,4	-22,2%
Omakapital kokku (miljonites eurodes)	701,6	706,9	-0,8%
Omakapitali määr <sup>1</sup> (%)	42%	42%	
Lihtaktsiate arv	743 569 064	743 569 064	0,0%
Omakapital aktsia kohta <sup>1</sup> (eurodes)	0,94	0,95	-0,8%
Suhtarvud <sup>1</sup>	I KV 2023	I KV 2022	
Brutomarginaal (%)	14,5%	-18,7%	
EBITDA marginaal (%)	15,8%	-10,3%	
EBIT marginaal (%)	1,1%	-32,6%	
Puhaskasumi/-kahjumi marginaal (%)	-3,2%	-37,7%	
ROA (%)	4,6%	-2,7%	
ROE (%)	7,1%	-9,2%	
ROCE (%)	6,0%	-3,3%	

<sup>1</sup> ESMA juhenditele vastavad alternatiivsed tulemuslikkusnäitajad on esitatud vahearuande osas Alternatiivsed tulemuslikkusnäitajad.<sup>2</sup>

<sup>2</sup> Ei sisalda kasutusõiguse varade lisandumisi.

## Müügitulu ja tulem segmentide lõikes

Järgnev tabel annab ülevaate kvartalite müügitulu ja tulemi dünaamikast geograafiliste segmentide lõikes.

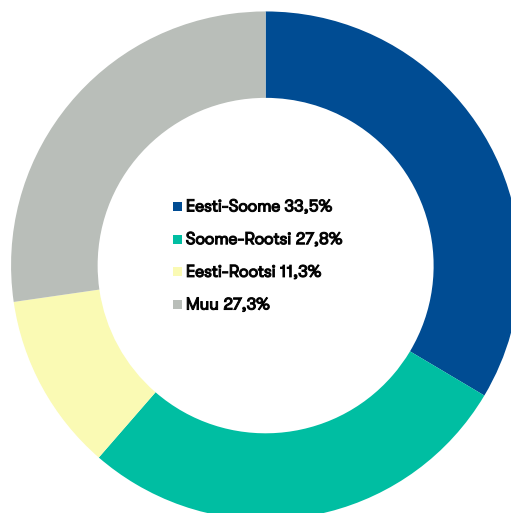
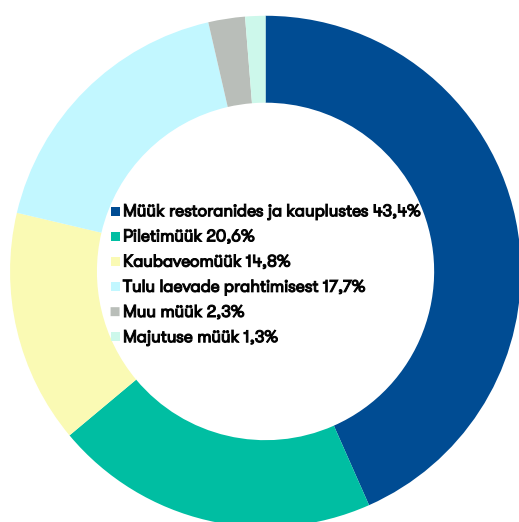
		I KV 2022	II KV 2022	III KV 2022	IV KV 2022	I KV 2023	I KV Muutus
Eesti- Soome	Reisijad (tuhandetes)	428	878	1 083	732	627	46,6%
	Kaubaveoühikud (tuhandetes)	70	78	76	73	64	-8,8%
	Müügitulu (miljonites eurodes)	41,3	78,0	93,5	65,0	57,4	39,0%
	Segmendi tulem <sup>1</sup> (miljonites eurodes)	-1,4	12,4	26,7	13,9	6,2	550,3%
Soome- Rootsi	Reisijad (tuhandetes)	230	538	658	433	312	35,5%
	Kaubaveoühikud (tuhandetes)	19	19	15	11	9	-53,8%
	Müügitulu (miljonites eurodes)	37,6	76,5	93,8	66,4	47,7	26,7%
	Segmendi tulem <sup>1</sup> (miljonites eurodes)	-13,8	-1,3	10,9	3,4	-3,4	75,7%
Eesti- Rootsi	Reisijad (tuhandetes)	63	136	152	132	111	77,4%
	Kaubaveoühikud (tuhandetes)	13	13	12	12	14	8,5%
	Müügitulu (miljonites eurodes)	12,3	19,7	23,5	21,3	19,4	57,4%
	Segmendi tulem <sup>1</sup> (miljonites eurodes)	-6,8	-4,3	1,5	-1,4	-1,5	78,2%
Muu	Müügitulu (miljonites eurodes)	15,3	32,9	46,8	52,4	47,8	212,6%
	Segmendi tulem <sup>1</sup> (miljonites eurodes)	-5,2	8,1	17,5	14,6	14,4	374,8%
	Segmentidevaheline müük (mln eurodes)	-0,4	-1,1	-2,1	-1,4	-1,1	-156,4%
	Müügitulu kokku (miljonites eurodes)	106,1	206,0	255,6	203,7	171,2	61,3%
	EBITDA (miljonites eurodes)	-11,0	28,7	67,7	50,4	27,1	347,2%
	Segmendi tulem <sup>1</sup> kokku (mln eurodes)	-27,2	14,9	56,6	30,4	15,7	157,6%
	Puhaskasum/-kahjum	-40,0	-0,7	37,9	16,7	-5,4	86,4%

<sup>1</sup> Segmendi tulem on tulem enne üldhaldus-, finantskulusid ja makse.

Järgnev tabel annab ülevaate kvartalite müügitulu dünaamikast ärisegmentide lõikes:

Müügitulu (miljonites eurodes)	I KV 2022	II KV 2022	III KV 2022	IV KV 2022	I KV 2023	I KV Muutus
Müük laevadel ja maismaal asuvates restoranides ja kauplustes	49,9	111,1	120,9	96,2	74,2	48,7%
Piletimüük	22,1	49,6	75,4	44,8	35,2	59,1%
Kaubaveomüük	26,5	27,7	25,3	23,6	25,3	-4,5%
Majutuse müük	1,3	2,9	4,1	2,9	2,2	65,2%
Tulu laevade prahtimisest	2,9	9,9	21,4	31,6	30,3	964,7%
Muu	3,4	4,7	8,3	4,5	4,0	15,9%
Müügitulu kokku	106,1	206,0	255,6	203,7	171,2	61,3%

Järgnevad graafikud annavad ülevaate 2023. aasta esimese kvartali müügitulu jagunemisest ärisegmentide ja geograafiliste segmentide lõikes.





## Turuülevaade

Järgnev tabel annab ülevaate 2023. ja 2022. aasta esimeses kvartalis transporditud reisijatest, kaubaveoühikutest ja sõiduautodest.

Reisijad	I KV 2023	I KV 2022	Muutus
Eesti-Soome	627 209	427 805	46,6%
Soome-Rootsi	311 596	229 905	35,5%
Eesti-Rootsi	110 972	62 551	77,4%
Kokku	1 049 777	720 261	45,7%

Kaubaveoühikud	I KV 2023	I KV 2022	Muutus
Eesti-Soome	63 821	69 997	-8,8%
Soome-Rootsi	8 708	18 846	-53,8%
Eesti-Rootsi	14 203	13 095	8,5%
Kokku	86 732	101 938	-14,9%

Sõiduautod	I KV 2023	I KV 2022	Muutus
Eesti-Soome	142 465	122 426	16,4%
Soome-Rootsi	9 828	13 200	-25,5%
Eesti-Rootsi	5 346	4 754	12,5%
Kokku	157 639	140 380	12,3%

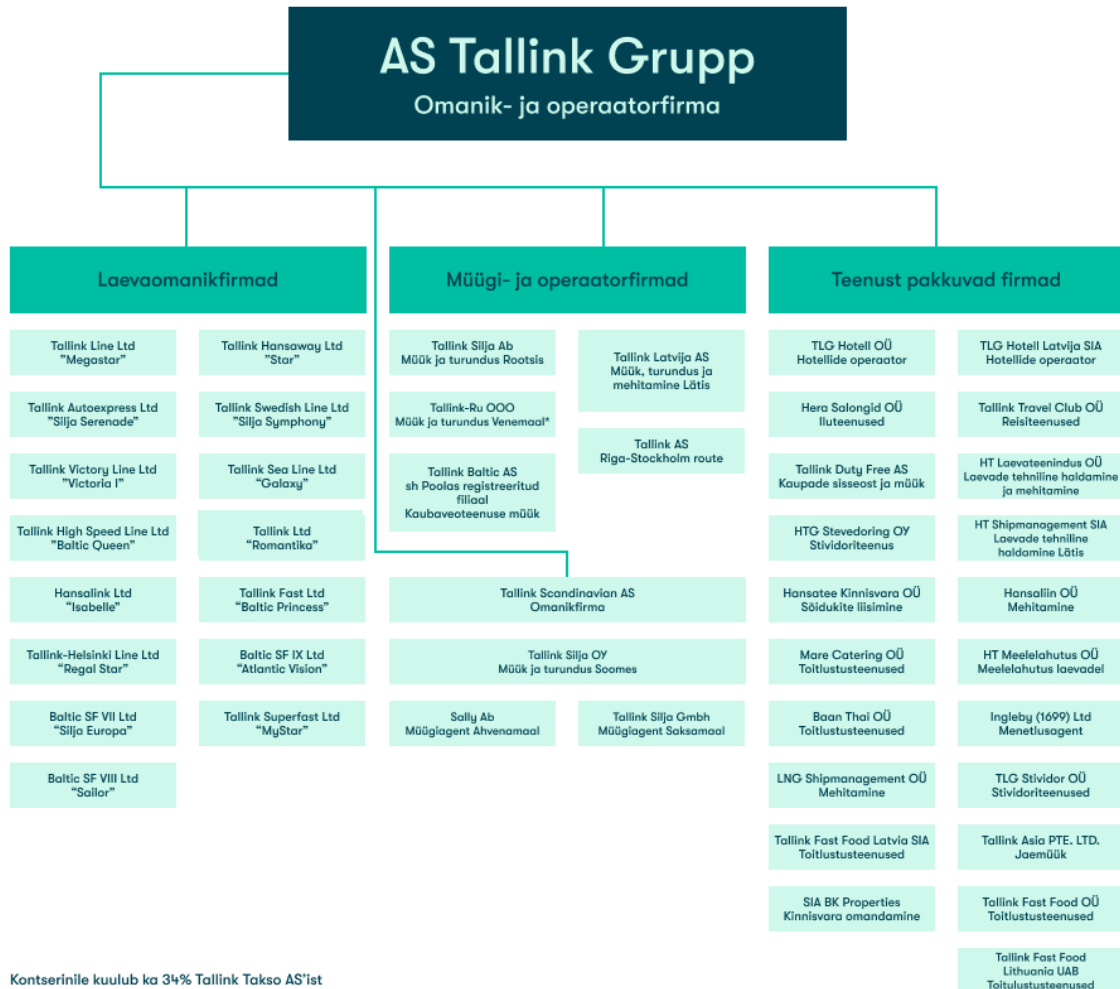
Kontserni turuosad opereeritavatel liinidel olid 31. märtsil 2023 lõppenud 12-kuulisel perioodil hinnanguliselt järgmised:

- Kontsern vedas Tallinna ja Helsingi vahelisel liinil ligikaudu 48% reisijatest ja 59% ro-ro kaubaveo ühikutest;
- Kontsern vedas Soome ja Rootsi vahelistel liinidel ligikaudu 47% reisijatest ja 22% ro-ro kaubaveo ühikutest;
- Kontsern oli ainus reisijateveo teenuse pakkuja Tallinna ja Stockholmi vahelisel liinil.

Kontserni turuosa opereeritavatel liinidel mõjutas peamiselt saadaolev laevade maht. Võrreldes 2022. aasta esimese kvartaliga prahtis kontsern 2023. aasta esimeses kvartalis välja kruisilaeva Silja Europa Eesti-Soome liinilt ja kruisilaeva Galaxy Soome-Rootsi liinilt.

## Kontserni struktuur

Aruandekuupäeva seisuga kuulus kontserni 46 äriühingut. Kõik tütaretttevõtted kuuluvad sajaprotsendiliselt AS-ile Tallink Grupp. Järgnev joonis kajastab kontserni struktuuri aruandekuupäeva seisuga.



Kontsernile kuulub ka 34% Tallink Takso AS'ist

\* Tegevusetu

## Personal

Seisuga 31. märts 2023 töötas kontsernis 4 924 töötajat (31. märtsil 2022: 4 740). Töötajate arv hõlmab ka 146 lapsehoolduspuhkusel viibivat töötajat. Järgnev tabel annab täpsema ülevaate kontserni personali jaotusest.

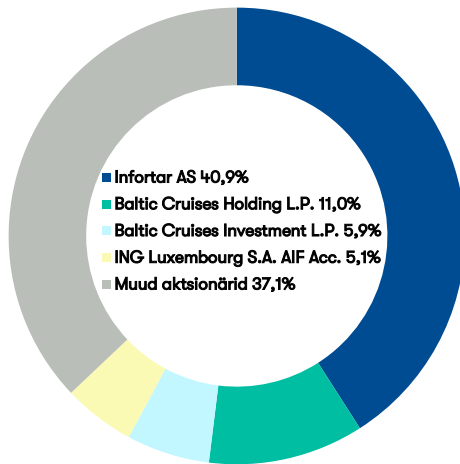
	Keskmine, I KV			Lõpu seisuga, I KV		
	2023	2022	Muutus	2023	2022	Muutus
Maismaal kokku	1 077	1 050	2,6%	1 086	1 063	2,2%
Eesti	723	670	7,9%	720	683	5,4%
Soome	242	243	-0,4%	251	239	5,0%
Rootsi	95	99	-4,0%	97	100	-3,0%
Läti	12	23	-47,8%	12	27	-55,6%
Venemaa	1	10	-90,0%	1	9	-88,9%
Saksamaa	4	5	-20,0%	5	5	0,0%
Laevadel	3 120	3 011	3,6%	3 138	3 096	1,4%
Burger King <sup>1</sup>	375	326	15,0%	373	319	16,9%
Hotellides <sup>1</sup>	311	247	25,9%	327	262	24,8%
Kokku	4 883	4 634	5,4%	4 924	4 740	3,9%

<sup>1</sup> Burger Kingi ja hotelli personali ei ole arvestatud „Maismaal kokku” personali hulka.

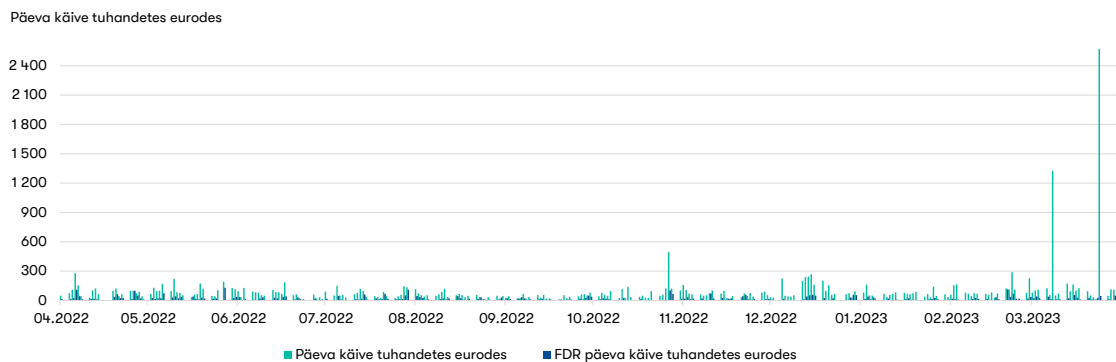
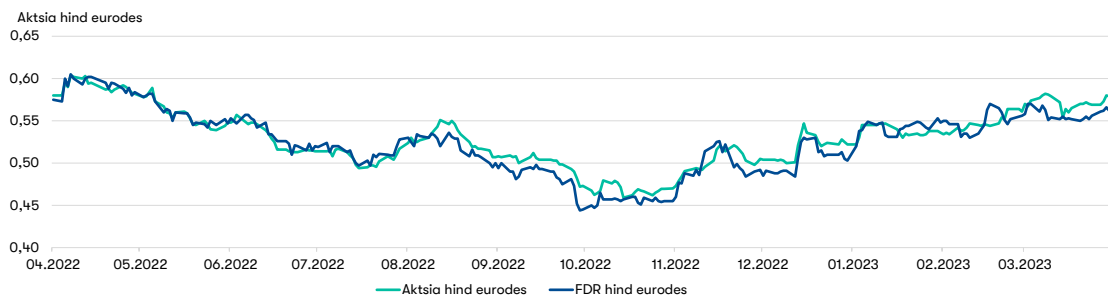
2023. aastal esimeses kvartalis moodustasid personalikulud kokku 43,1 miljonit eurot (32,9 miljonit eurot 2022. aasta esimeses kvartalis), mida on 30,8% võrra rohkem võrreldes eelmise aastaga. Keskmise täistööajale taandatud töökohtade arvu kasv oli 2022. aasta esimese kvartaliga võrreldes 21,8%. Kasvu taga on peamiselt laienenud tegevus (opereeriti rohkem laevu ja hotelle) võrreldes 2022. aasta esimese kvartaliga, kui kõigil kontserni koduturgudel rakendusid ranged COVID-19 piirangud.

## Aktsionärid ja aktsia hind

Järgnev graafik näitab AS-i Tallink Grupp suurimate aktsionäride aktsiaosalust seisuga 31. märts 2023.



AS-i Tallink Grupp aktsiad on noteeritud Tallinna Börsil alates 9. detsembrist 2005, kauplemistunnuse TALIT all. Alates 3. detsembrist 2018 on AS-i Tallink Grupp aktsiad noteeritud hoidmistunnistustena (Finnish Depository Receipts) Nasdaq Helsinki väärtpaberibörsil, kauplemistunnuse TALLINK all. Aruandekuupäeval oli aktsia sulgemishind Nasdaq Balti börsil 0,579 eurot aktsia kohta ja Nasdaq Helsinki börsil 0,566 eurot hoidmistunnistuse kohta. Alljärgnev graafik annab ülevaate aktsia ja hoidmistunnistuse hinna liikumisest ning kauplemise käibest viimase kaheteistkümne kuu jooksul. Seisuga 31. märts 2023 oli kontol NORDEA BANK ABP / CLIENTS FDR esindatud 9 092 FDR-ide omanikku. Aktsionäre ja FDR-ide omanikke oli kokku 39 796.



## Juhtivtöötajad

### Nõukogu

AS-i Tallink Grupp nõukogus on seitse liiget:

- Hr Enn Pant, esimees
- Hr Toivo Ninnas
- Pr Eve Pant
- Hr Ain Hanschmidt
- Hr Colin Douglas Clark
- Hr Kalev Järvelill
- Hr Raino Paron

### Juhatus

AS-i Tallink Grupp juhatuses on viis liiget:

- Hr Paavo Nõgene, esimees
- Pr Kadri Land
- Hr Harri Hanschmidt
- Pr Piret Mürk-Dubout
- Hr Margus Schults

## Majanduskeskkond

Kontserni tegevust mõjutasid valdavalt muutused tarbijakäitumises ja majandusarengud põhiturgudel Soomes, Rootsis ja Eestis, aga ka globaalne geopoliitiline olukord ja sõda Euroopas. Nõudlus rahvusvaheliste reiside järele on pidevalt kasvanud, kuid pole veel jõudnud COVID-19 eelsele tasemele. Lisaks on Aasiast sissetuleva turismi taastumine peatunud, kuna paljud Aasia piirkonna riigid eemaldasid oma COVID-19 reisipiirangud alles 2022. aasta lõpus.

OECD mõõdetud tarbijate kindlustunne, mis jõudis 2022. aasta septembris rekordmadalale tasemele, on sellest ajast peale hakanud veidi paranema seoses toidu- ja energiahindade langusega. Energiahindade kõikumine, Ukraina sõda, karmistuv rahapoliitika ja kõrge inflatsioon on jätkuvalt ülemaailmselt peamine probleem. Tarbija kindlustunde paranemine kajastus hästi neljanda kvartali reisijamahtude kasvus.

Ettevõtte kaubaveoäri püsis perioodil stabiilne ja jõuline, kuigi turutingimused ja opereeritavate laevade väiksem arv avaldasid hinnakonkurentsile täiendavat survet.

Kütusehinnad maailmas langesid esimeses kvartalis eelmise aasta sama perioodiga võrreldes keskmiselt 3%. 2023. aasta esimeses kvartalis vähenes kontserni kogu kütusekulu 2022. aasta sama perioodiga võrreldes 6% ehk 1,7 miljonit eurot. Kütusekulu vähenemise tingis nii maailmaturu hindade langus kui ka eelmise aasta sama perioodiga võrreldes madalam kütuse tarbimine. Samal ajal suurenes kontserni transpordikulu eelmise aastaga võrreldes seoses kütuse tarnimisele kaugematest asukohtadest.

Lähitulevikus ja praeguste parimate teadmiste ja hinnangute kohaselt on äritegevuse peamised riskid jätkuvalt seotud kütusehindade arengute, Ukraina sõja, intressimäärade tõusu ning klientide muutuvate reisimis- ja tarbimisharjumustega.

## Sündmused I kvartalis 2023

### Uus kollektiivleping

AS Tallink Grupp ja Meremeeste Sõltumatu Ametiühing sõlmisid 6. veebruaril 2023 uue kollektiivlepingu järgmiseks neljaks aastaks. Vastavalt uuele kollektiivlepingule tõuseb kontserni Eesti meretöötajate töötasu 2023. aastal 13,5% (teenindav personal) ja 16,1% (tehniline personal) möödunud kollektiivleppe miinimum töötasude määraga võrreldes.

### Kruisilaeva Silja Europa prahtimislepingu pikendamine

2023. aasta veebruaris kasutasid AS Tallink Grupp ja Hollandi Centraal Orgaan Opvang Asielzoekersi (COA) poolt volitatud esindaja Slaapschepen Public BV võimalust pikendada Silja Europa olemasolevat lühiajalist prahtimislepingut kuni 19. juunini 2023.

### Kruisilaeva Galaxy prahileping

2023. aasta veebruaris pikendati kruisilaeva Galaxy prahilepingut kuueks kuuks alates aprillist 2023.

## Sündmused pärast aruandekuupäeva ja tulevikuväljavaade

### Kruisilaeva Isabelle pikaajaline prahileping

AS-i Tallink Grupp tütarettevõtted AS Tallink Latvija ja Hansalink Ltd ning Kanada ettevõtte Bridgemans Floatel LP/Bridgemans Services Group LP sõlmisid pikaajalise prahilepingu (*bareboat charter*) kruisilaeva Isabelle prahtimiseks alates 1. juulist 2023. Mitmeaastane leping on sõlmitud võimalusega laev välja osta.

### Shuttle laeva Star pikaajaline prahileping

AS Tallink Grupp ja Irish Continental Group plc sõlmisid pikaajalise prahilepingu (*bareboat charter*) shuttle laeva Star prahtimiseks. Prahileping on sõlmitud 20 kuuks võimalusega lepingut pikendada 2+2 aastat ning võimalusega laev välja osta.

### Kruisilaeva Victoria I prahileping

AS Tallink Grupp ja Šotimaa valitsuse volitatud esindaja Corporate Travel Management (North) Ltd on sõlminud kokkuleppe reisilaeva Victoria I lühiajalise prahilepingu pikendamiseks ühe kuu võrra kuni 15. juuli 2023.

### Tallink Hotel Riga taas avatud

14. aprillil 2023, taasavati külastajatele Tallink Hotel Riga pärast kahe ja poole aastast perioodi, mil hotelli opereerimine oli peatatud koroonapandeemiast tingitud reisipiirangutest Lätis ja kogu Läänemere regioonis ning piirangute laiemast mõjust külalislahkuse sektorile.

### Kruisilaeva Galaxy lipuvahetuse

20. aprillil 2023 viidi kruisilaev Galaxy Rootsi lipu alt Läti lipu alla, mistõttu muutus ka kruisilaeva nimi Galaxy I-ks.

### Kollektiivne koondamine

Kontsern alustas 24. aprillil 2023 kollektiivse koondamise protsessiga, mis puudutab Eestis kuni 400 meretöötajat kontserni tütarettevõttes Hansaliin OÜ ning Lätis kuni 100 meretöötajat kontserni tütarettevõttes Tallink Latvija. Kollektiivse koondamise protsess jõuab lõpule 2023. aasta varasügisel.

## Tulud

Kontserni tulud ei ole kuust kuusse samad ja tegevuse kõrghooaeg on suvi. Juhatuse hinnangul, mis põhineb varasemate majandusaastate kogemustel, teenib kontsern valdava osa oma tuludest ja kasumist suvekuudel (juunist augustini). 2023. aastal aitab kontserni müügitulude hooajalisust tasakaalustada laevade väljaprahtimisest saadav tulu.

Sõda Ukrainas avaldab negatiivset mõju nõudlusele teatavates kliendirühmades – peamiselt kliendid konfliktis vahetult osalevatest riikidest ja Aasia riikidest. Samuti esineb mõningate sisendihindade, eelkõige kütuse ja toorme hinnatõusu risk. Konflikti potentsiaalse mõju täpset ulatust ja kestust hinnata on jätkuvalt keerukas.

Majanduskeskkonna ebakindlusest tulenevalt otsib kontserni juhatus pidevalt võimalusi madalhooaja riskide maandamiseks (nt laevade prahtimine).

## Uurimis- ja arendusprojektid

AS-il Tallink Grupp ei ole hetkel käsil märkimisväärseid teadus- ja arendusprojekte. Kontsern otsib igapäevaselt võimalusi tegevuse laiendamiseks ja ettevõtte tulemuste parandamiseks.

Kontsern otsib pidevalt innovaatilisi võimalusi oma laevade ja ka reisijate ala tehnoloogiate uuendamiseks, et parandada ettevõtte üldisi majandustulemusi tänapäevaste lahenduste abil. Viimased tehnilised projektid keskenduvad laevade CO<sub>2</sub> jalajälje vähendamise lahendustele.

## Riskid

Mitmesugused riskid võivad kontserni äritegevust, finantsseisundit ja majandustulemusi oluliselt mõjutada. Sellised riskid pole aga ainsad võimalikud ohud. Kontserni võivad mõjutada ka riskid ja asjaolud, mida praegu peame ebaolulisteks või ebatõenäolisteks. Allpool on loetletud riskitegurid, mille järjestus ei väljenda nende realiseerumise tõenäosust ega võimalikku mõju kontserni äritegevusele:

- pikka aega kestev geopoliitiline ja sõjaline konflikt Euroopas;
- riiklikud piirangud äritegevusele;
- kõrge inflatsiooni mõju klientide tarbimisharjumustele;
- õnnetused, katastroofid;
- makromajanduslikud ja tööturu sündmused;
- õigusaktide muudatused;
- suhted ametiühingutega;
- kütusehindade ja intressimäärade tõus;
- turu- ja kliendikäitumine;
- erinevused tööseadusandluses mõjutavad konkurentsivõimet erinevate lippude all opereerides

## JUHATUSE KINNITUS

---

Kinnitame, et meie parima teadmise kohaselt kajastab AS-i Tallink Grupp 2023. aasta I kvartali tegevusaruanne õigesti ja õiglaselt kontserni arengut, majandustulemusi ja finantsseisundit ning annab ülevaate peamistest riskidest ja ebaselgustest.



**Paavo Nõgene**  
Juhatusesimees



**Kadri Land**  
Juhatuseliige



**Harri Hanschmidt**  
Juhatuseliige



**Piret Mürk-Dubout**  
Juhatuseliige



**Margus Schults**  
Juhatuseliige

Käesolev vahearuanne on allkirjastatud digitaalselt.



# AUDITEERIMATA LÜHENDATUD KONSOLIDEERITUD RAAMATUPIDAMISE ARUANNE

## Konsolideeritud kasumi- ja muu koondkasumi aruanne

Auditeerimata, tuhandetes eurodes	I KV 2023	I KV 2022
Müügitulu (lisa 3)	171 245	106 143
Müüdid kaupade ja teenuste kulud	-146 463	-126 043
Brutokasum/-kahjum	24 782	-19 900
Müügi- ja turunduskulud	-9 090	-7 329
Üldhalduskulud	-14 112	-11 128
Muud äritulud	285	3 734
Muud ärikulud	-8	-5
Kasum/kahjum äritegevusest	1 857	-34 628
Finantstulud (lisa 4)	355	39
Finantskulud (lisa 4)	-7 957	-5 698
Kasum/kahjum enne tulumaksu	-5 745	-40 287
Tulumaks	321	298
Aruandeperioodi puhaskasum/-kahjum	-5 424	-39 989
Emaettevõtte omanikele kuuluv aruandeperioodi puhaskasum/-kahjum	-5 424	-39 989
Muu koondkasum/-kahjum		
<i>Kirjed mida võidakse edaspidi ümber klassifitseerida kasumiaruandesse</i>		
Välismaiste äriüksuste ümberarvestusel tekkinud valuutakursivahed	74	-1
Perioodi muu koondkasum/-kahjum kokku	74	-1
Perioodi koondkasum/-kahjum kokku	-5 350	-39 990
Emaettevõtte omanikele kuuluv perioodi koondkasum/-kahjum kokku	-5 350	-39 990
Kasum/kahjum aktsia kohta (eurodes, lisa 5)	-0,007	-0,054

## Konsolideeritud finantsseisundi aruanne

Auditeerimata, tuhandetes eurodes	31.03.2023	31.03.2022	31.12.2022
<b>VARAD</b>			
Raha ja raha ekvivalendid	96 455	100 977	114 935
Nõuded ostjate vastu ja muud nõuded	33 492	30 622	31 380
Ettemaksud	15 873	15 441	9 379
Tulumaksu ettemakse	35	0	37
Varud	40 843	41 048	39 965
<b>Käibevara</b>	<b>186 698</b>	<b>188 088</b>	<b>195 696</b>
Kapitaliosaluse meetodil kajastatud investeeringud	75	165	75
Muud finantsvarad ja ettemaksud	3 992	2 817	3 622
Edasilükkunud tulumaksu vara	21 840	21 840	21 840
Kinnisvarainvesteeringud	300	300	300
Materiaalne põhivara (lisa 6)	1 428 058	1 311 910	1 438 286
Immateriaalne vara (lisa 7)	31 089	35 047	31 823
Põhivara	1 485 354	1 372 079	1 495 946
<b>VARAD KOKKU</b>	<b>1 672 052</b>	<b>1 560 167</b>	<b>1 691 642</b>
<b>KOHUSTISED JA OMAKAPITAL</b>			
Intressikandvad võlakohustised (lisa 8)	169 986	272 159	165 049
Võlad tarnijatele ja muud võlad	87 668	84 625	86 934
Võlad omanikele	6	6	6
Tulumaksukohustis	35	47	35
Ettemakstud tulud	50 928	33 508	44 222
<b>Lühiajalised kohustised</b>	<b>308 623</b>	<b>390 345</b>	<b>296 246</b>
Intressikandvad võlakohustised (lisa 8)	661 848	517 296	688 465
<b>Pikaajalised kohustised</b>	<b>661 848</b>	<b>517 296</b>	<b>688 465</b>
<b>Kohustised kokku</b>	<b>970 471</b>	<b>907 641</b>	<b>984 711</b>
Aktsiakapital (lisa 9)	349 477	349 477	349 477
Ülekurs	663	663	663
Reservid	65 925	67 417	66 363
Jaotamata kasum	285 516	234 969	290 428
Emaettevõtja omanikele kuuluv omakapital	701 581	652 526	706 931
<b>Omakapital kokku</b>	<b>701 581</b>	<b>652 526</b>	<b>706 931</b>
<b>KOHUSTUSED JA OMAKAPITAL KOKKU</b>	<b>1 672 052</b>	<b>1 560 167</b>	<b>1 691 642</b>

## Konsolideeritud rahavoogude aruanne

Auditeerimata, tuhandetes eurodes	I KV 2023	I KV 2022
<b>RAHAVOOD ÄRITEGEVUSEST</b>		
Aruandeperioodi puhaskasum/-kahjum	-5 424	-39 989
Korrigeerimised	32 502	29 037
Muutused:		
Äritegevusega seotud nõuetes ja ettemaksetes	-8 606	-6 462
Varudes	-878	-6 417
Äritegevusega seotud kohustistes	8 039	5 561
Muutused varades ja kohustistes	-1 445	-7 318
Äritegevusest teenitud raha	25 633	-18 270
Saadud/makstud tulumaks	-47	-41
<b>RAHAVOOD ÄRITEGEVUSEST KOKKU</b>	<b>25 586</b>	<b>-18 311</b>
<b>RAHAVOOD INVESTEERIMISTEGEVUSEST</b>		
Materiaalse põhivara ja immateriaalse vara soetamine (lisa 6, 7)	-11 510	-8 891
Laekumised materiaalse põhivara müügist	79	41
Saadud intressid	355	1
<b>RAHAVOOD INVESTEERIMISTEGEVUSEST KOKKU</b>	<b>-11 076</b>	<b>-8 849</b>
<b>RAHAVOOD FINANTSEERIMISTEGEVUSEST</b>		
Laenude tagasimaksed (lisa 8)	-19 307	0
Arvelduskrediidi muutus (lisa 8)	-15	11 431
Rendimaksete tasumine (lisa 8)	-4 435	-4 215
Makstud intressid	-8 121	-6 332
Laenudega seotud tehingukulude tasumine	-1 112	-303
<b>RAHAVOOD FINANTSEERIMISTEGEVUSEST KOKKU</b>	<b>-32 990</b>	<b>581</b>
<b>RAHAVOOD KOKKU</b>	<b>-18 480</b>	<b>-26 579</b>
Raha ja raha ekvivalendid perioodi alguses	114 935	127 556
Raha ja raha ekvivalentide muutus	-18 480	-26 579
<b>Raha ja raha ekvivalendid perioodi lõpus</b>	<b>96 455</b>	<b>100 977</b>

## Konsolideeritud omakapitali muutuste aruanne

Auditeerimata, tuhandetes eurodes	Aksiakapital	Ülekurs	Kursivahede reserv	Laevade ümberhindluse reserv	Kohustuslik reservkapital	Jaotamata kasum	Emaettevõtte omanikele kuuluv omakapital	Omakapital kokku
Seisuga 31. detsember 2022	349 477	663	840	33 364	32 159	290 428	706 931	706 931
Aruandeperioodi puhaskasum/-kahjum	0	0	0	0	0	-5 424	-5 424	-5 424
Perioodi muu koondkasum								
Välismaiste äriüksuste ümberarvestusel tekkinud valuutakursivahed	0	0	74	0	0	0	74	74
Perioodi koondkasum/-kahjum kokku	0	0	74	0	0	-5 424	-5 350	-5 350
Tehingud ettevõtte omanikega kajastatud otse omakapitalis								
Kanne ümberhindluse reservist	0	0	0	-512	0	512	0	0
Tehingud ettevõtte omanikega kajastatud otse omakapitalis	0	0	0	-512	0	512	0	0
<b>Seisuga 31. märts 2023</b>	<b>349 477</b>	<b>663</b>	<b>914</b>	<b>32 852</b>	<b>32 159</b>	<b>285 516</b>	<b>701 581</b>	<b>701 581</b>
Seisuga 31. detsember 2021	349 477	663	360	35 411	32 159	274 446	692 516	692 516
Aruandeperioodi puhaskasum/-kahjum	0	0	0	0	0	-39 989	-39 989	-39 989
Perioodi muu koondkasum								
Välismaiste äriüksuste ümberarvestusel tekkinud valuutakursivahed	0	0	-1	0	0	0	-1	-1
Perioodi koondkasum/-kahjum kokku	0	0	-1	0	0	-39 989	-39 990	-39 990
Tehingud ettevõtte omanikega kajastatud otse omakapitalis								
Kanne ümberhindluse reservist	0	0	0	-512	0	512	0	0
Tehingud ettevõtte omanikega kajastatud otse omakapitalis	0	0	0	-512	0	512	0	0
Seisuga 31. märts 2022	349 477	663	359	34 899	32 159	234 969	652 526	652 526

# LÜHENDATUD KONSOLIDEERITUD RAAMATUPIDAMISE VAHEARUANDE LISAD

---

## Lisa 1 Üldine informatsioon

AS-i Tallink Grupp ja tema tütarettevõtete (edaspidi „kontsern“) 2023. aasta I kvartali konsolideeritud vahearuanne on juhatuse poolt heaks kiidetud avaldamiseks 27. aprillil 2023.

AS Tallink Grupp on Eestis registreeritud ja Eestis tegutsev aktsiaselts, mille juriidiline aadress on Sadama 5, Tallinn. AS-i Tallink Grupp aktsiatega on Nasdaq Tallinna börsil kaubeldud alates 9. detsembrist 2005. Alates 3. detsembrist 2018 on AS-i Tallink Grupp aktsiad noteeritud ka Soome väärtpaperite hoidmistunnistustena (Finnish Depository Receipts, FDR) Nasdaq Helsingi börsil.

Kontserni peamised tegevusalad on seotud meretranspordiga Läänemeres (reisijate- ja kaubavedu). Kontserni töötajate arv 31. märts 2023 seisuga oli 4 924 inimest (31. märtsil 2022 4 740).

## Lisa 2 Aruande koostamise alused

AS-i Tallink Grupp konsolideeritud raamatupidamise vahearuanne on koostatud lühendatud vormis kooskõlas rahvusvahelise raamatupidamisstandardiga IAS 34 „Vahefinantsaruandlus“.

Vahearuanne koostamisel on kasutatud samasid arvestuspõhimõtteid ja hindamisaluseid, mida kasutati 31. detsembril 2022 lõppenud majandusaasta aruande koostamisel. Kontsern koostab oma raamatupidamise aastaaruande kooskõlas rahvusvaheliste finantsaruandluse standarditega (IFRS), nagu need on vastu võetud Euroopa Liidu poolt.

Konsolideeritud raamatupidamise vahearuanne on esitatud tuhandetes eurodes (EUR).

## Lisa 3 Segmendiaruandlus

Kontserni tegevusvaldkondade korraldamine ja juhtimine toimub eraldi vastavalt eri turgude olemusele. Kontserni erinevateks ärisegmentideks on laevaliinid.

Järgnevatel tabelites on esitatud aruande- ja võrdlusperioodi andmed kontserni müügitulu ja kasumi kohta avalikustatavate segmentide lõikes.

## Geograafilised segmendid – vara asukoha alusel

Periood 1. jaanuar - 31. märts, tuhandetes eurodes	Eesti-Soome liinid	Eesti-Rootsi liinid	Soome-Rootsi liinid	Muu	Segmentidevaheline elimineerimine	Kokku
<b>2023</b>						
Müük kontsernivälistele klientidele	57 440	19 421	47 660	46 724	0	171 245
Segmentidevaheline müük	0	0	0	1 122	-1 122	0
Müügitulu	57 440	19 421	47 660	47 846	-1 122	171 245
Segmendi tulem	6 173	-1 484	-3 366	14 369	0	15 692
Jagamatud kulud						-13 835
Finantstulud/-kulud (lisa 4)						-7 602
Kasum/kahjum enne tulumaksu						-5 745

Periood 1. jaanuar - 31. märts, tuhandetes eurodes	Eesti-Soome liinid	Eesti-Rootsi liinid	Soome-Rootsi liinid	Muu	Segmentidevaheline elimineerimine	Kokku
<b>2022</b>						
Müük kontsernivälistele klientidele	41 326	12 335	37 614	14 868	0	106 143
Segmentidevaheline müük	0	0	0	437	-437	0
Müügitulu	41 326	12 335	37 614	15 305	-437	106 143
Segmendi tulem	-1 371	-6 800	-13 830	-5 228	0	-27 229
Jagamatud kulud						-7 399
Finantstulud/-kulud (lisa 4)						-5 659
Kasum/kahjum enne tulumaksu						-40 287

Juhime tähelepanu, et varasemalt geograafilise segmendi Läti-Rootsi liin all kajastatud kirjed sisalduvad segmendis Muu tulenevalt otsusest 2022. aastal Läti-Rootsi liini mitte opereerida ning summade vähesest olulisusest.

## Müügitulu teenuste lõikes

Tuhandetes eurodes	I KV 2023	I KV 2022
Müük laevades ja maismaal asuvates restoranides ja kauplustes	74 247	49 923
Piletimüük	35 212	22 133
Kaubaveoteenuse müük	25 284	26 487
Majutuse müük	2 189	1 325
Tulu laevade prahtimisest	30 344	2 850
Muu	3 970	3 425
Kontserni müügitulu kokku	171 245	106 143

## Lisa 4 Finantstulud ja -kulud

Tuhandetes eurodes	I KV 2023	I KV 2022
Puhaskasum valuutakursi muutustest	0	38
Tulu muudest finantsvaradest	355	1
Finantstulud kokku	355	39
Puhaskahjum valuutakursi muutustest	-91	0
Intressikulu finantskohustustelt, mida mõõdetakse korrigeeritud soetusmaksumuses	-7 281	-5 071
Intressikulu kasutusõiguse varade rendikohustustelt	-585	-627
Finantskulud kokku	-7 957	-5 698
Finantstulud ja -kulud kokku	-7 602	-5 659

## Lisa 5 Aktsiakasum

Aktsiakasumi arvutamiseks jagatakse emettevõtte lihtaktsionäridele kuuluv aruandeperioodi puhaskasum/-kahjum aruandeperioodi jooksul käibel olnud lihtaktsiate kaalutud keskmise arvuga.

Perioodi lõpu seisuga, tuhandetes	I KV 2023	I KV 2022
Emiteeritud aktsiad	743 569	743 569
Käibelolevad aktsiad	743 569	743 569

Perioodi kohta, tuhandetes eurodes	I KV 2023	I KV 2022
Perioodi jooksul käibel olnud lihtaktsiate kaalutud keskmine arv (tuhandetes)	743 569	743 569
Emettevõtte omanikele kuuluv puhaskasum/-kahjum	-5 424	-39 989
Kasum/kahjum aktsia kohta (eurodes)	-0,007	-0,054

## Lisa 6 Materiaalne põhivara

Tuhandetes eurodes	Maa ja ehitised	Laevad	Masinad ja seadmed	Kasutusõiguse varad	Pooleliolev põhivara	Kokku
Jääkväärtus seisuga 31. detsember 2022	2 785	1 287 715	47 932	96 504	3 350	1 438 286
Ostud ja parandused	0	151	2 500	2 866	7 824	13 341
Ümberliigitamine	0	7 314	144	0	-7 458	0
Müük ja mahakandmine	0	0	-15	-22	0	-37
Aruandeperioodi amortisatsioon	-58	-15 317	-3 715	-4 442	0	-23 532
Jääkväärtus seisuga 31. märts 2023	2 727	1 279 863	46 846	94 906	3 716	1 428 058
Seisuga 31. märts 2023						
Raamatupidamislik brutomaksumus	10 065	1 915 417	133 541	159 160	3 716	2 221 899
Akumuleeritud amortisatsioon	-7 338	-635 554	-86 695	-64 254	0	-793 841
Jääkväärtus seisuga 31. detsember 2021	1 582	1 082 535	50 472	108 809	79 955	1 323 353
Ostud ja parandused	0	0	140	2 166	8 215	10 521
Ümberliigitamine	0	4 894	1 897	0	-6 714	77
Müük ja mahakandmine	0	0	-37	-41	0	-78
Aruandeperioodi amortisatsioon	-46	-13 694	-3 842	-4 381	0	-21 963
Jääkväärtus seisuga 31. märts 2022	1 536	1 073 735	48 630	106 553	81 456	1 311 910
Seisuga 31. märts 2021						
Raamatupidamislik brutomaksumus	8 677	1 655 388	121 386	154 094	81 456	2 021 001
Akumuleeritud amortisatsioon	-7 141	-581 653	-72 756	-47 541	0	-709 091



## Kasutusõiguse varad

Tuhandetes eurodes	Ehitised ja ruumid	Masinad ja seadmed	Kasutusõiguse varad kokku
Jääkväärtus seisuga 31. detsember 2022	95 707	797	96 504
Ostud ja parendused	2 864	2	2 866
Müük ja mahakandmine	-20	-2	-22
Aruandeperioodi amortisatsioon	-4 357	-85	-4 442
Jääkväärtus seisuga 31. märts 2023	94 194	712	94 906
Seisuga 31. märts 2023			
Raamatupidamislik brutomaksumus	157 438	1 722	159 160
Akumuleeritud amortisatsioon	-63 244	-1 010	-64 254
Jääkväärtus seisuga 31. detsember 2021	108 340	469	108 809
Ostud ja parendused	2 132	34	2 166
Müük ja mahakandmine	-41	0	-41
Aruandeperioodi amortisatsioon	-4 306	-75	-4 381
Jääkväärtus seisuga 31. märts 2022	106 125	428	106 553
Seisuga 31. märts 2022			
Raamatupidamislik brutomaksumus	152 639	1 455	154 094
Akumuleeritud amortisatsioon	-46 514	-1 027	-47 541

## Lisa 7 Immateriaalne põhivara

Tuhandetes eurodes	Firmaväärtus	Kaubamärk	Muu	Lõpetamata varad	Kokku
Jääkväärtus seisuga 31. detsember 2022	11 066	10 174	10 045	538	31 823
Ostud ja parandused	0	0	374	661	1 035
Ümberliigitamine	0	0	492	-492	0
Müük ja mahakandmine	0	0	0	-61	-61
Aruandeperioodi amortisatsioon	0	-729	-979	0	-1 708
Jääkväärtus seisuga 31. märts 2023	11 066	9 445	9 932	646	31 089
Seisuga 31. märts 2023					
Soetusmaksumus	11 066	58 288	44 937	646	114 937
Akumuleeritud amortisatsioon	0	-48 843	-35 005	0	-83 848
Jääkväärtus seisuga 31. detsember 2021	11 066	13 090	11 426	711	36 293
Ostud ja parandused	0	0	5	531	536
Ümberliigitamine	0	0	271	-348	-77
Aruandeperioodi amortisatsioon	0	-729	-976	0	-1 705
Jääkväärtus seisuga 31.märts 2022	11 066	12 361	10 726	894	35 047
Seisuga 31. märts 2022					
Soetusmaksumus	11 066	58 288	41 976	894	112 224
Akumuleeritud amortisatsioon	0	-45 927	-31 250	0	-77 177

## Lisa 8 Intressikandvad võlakohustused

Tuhandetes eurodes	31.12.2022	Lisandu- mine	Tagasi- maksed	Kursivahed	Muud muutused <sup>1</sup>	31.03.2023
Rendikohustised	77	0	-8	0	0	69
Kasutusõiguse varadega seotud rendikohustised	107 095	2 866	-4 427	-1	-20	105 513
Arvelduskrediidid	15	0	-15	0	0	0
Pikaajalised pangalaenud	746 327	0	-19 307	0	-768	726 252
Kokku	853 514	2 866	-23 757	-1	-788	831 834
Lühiajaline osa	165 049					169 986
Pikaajaline osa	688 465					661 848
Kokku	853 514					831 834

Tuhandetes eurodes	31.12.2021	Lisandu- mine	Tagasi- maksed	Kursivahed	Muud muutused <sup>1</sup>	31.03.2022
Rendikohustised	116	0	-8	0	0	108
Kasutusõiguse varadega seotud rendikohustised	116 403	2 166	-4 207	-25	-89	114 248
Arvelduskrediidid	180	11 431	0	0	0	11 611
Pikaajalised pangalaenud	663 226	0	0	0	262	663 488
Kokku	779 925	13 597	-4 215	-25	173	789 455
Lühiajaline osa	244 436					272 159
Pikaajaline osa	535 489					517 296
Kokku	779 925					789 455

<sup>1</sup> Tehingutasude kapitaliseerimise ja kuludesse kandmise ning rendilepingute lõpetamisega seotud muutused.

Arvelduskrediitide tagatiseks on kommertsandid (kogusummas 20 204 tuhat eurot) ja laeva-hüpoteegid. AS Tallink Grupp on andnud garantii laenudele summas 389 765 tuhat eurot, mille laevaomanikfirmadest tütarettevõtted ja Tallink Silja OY on saanud pankadest Nordea Bank Plc ja KfW IPEX-Bank GmbH ning Põhjamaade Investeerimispanngast. Laevaomanikfirmadest tütarettevõtted on omakorda andnud garantii laenudele summas 336 487 tuhat eurot, mille AS Tallink Grupp on saanud pankadest Nordea Bank Plc ja Swedbank AS ning SA KredEx'ist. Nimetatud laenude põhitagatiseks on laevaomanikfirmadest tütarettevõtete aktsiate pant ja nimetatud tütarettevõtetele kuuluvatele laevadele seotud hüpoteegid.

## Lisa 9 Aktsiakapital

Vastavalt emaettevõtte põhikirjale on lihtaktsiate maksimaalne arv 2 400 000 000. Iga aktsia annab aktsionäride üldkoosolekul ühe hääle. Omandiõiguse ülemineku teel soetatud aktsiad annavad õiguse osaleda ja hääletada üldkoosolekul ainult siis, kui omandiõiguse üleminek on registreeritud Eesti väärtpaperite keskkogistis ajaks, mil määratakse kindlaks üldkoosolekul osalema õigustatud aktsionäride ring.

AS Tallink Grupp on registreerinud 743 469 064 nimiväärtuseta aktsiat, mille arvestuslik väärtus on 0,47 eurot.

## Lisa 10 Tehingud seotud osapooltega

Kontsern on teinud seotud osapooltega tehinguid ning kontserni saldod seotud osapooltega on järgmised:

31. märtsil 2023 lõppenud perioodi kohta, tuhandetes eurodes	Müügid seotud osapooltele	Ostud seotud osapooltelt	Nõuded seotud osapoolte vastu	Kohustused seotud osapoolte ees
Juhtkonna võtmeisikute poolt kontrollitavad ettevõtted	119	5 504	19	91 804
Sidusettevõtted	6	34	3	11
Kokku	125	5 538	22	91 815

31. märtsil 2022 lõppenud perioodi kohta, tuhandetes eurodes	Müügid seotud osapooltele	Ostud seotud osapooltelt	Nõuded seotud osapoolte vastu	Kohustused seotud osapoolte ees
Juhtkonna võtmeisikute poolt kontrollitavad ettevõtted	185	8 037	63	98 320
Sidusettevõtted	1	29	0	9
Kokku	186	8 066	63	98 329

## Lisa 11 Sündmused pärast aruandeperioodi

AS-i Tallink Grupp tütarettevõtted AS Tallink Latvija ja Hansalink Ltd ning Kanada ettevõtte Bridgemans Floatel LP/Bridgemans Services Group LP sõlmisid pikaajalise prahilepingu (*bareboat charter*) kruisilaeva Isabelle prahtimiseks alates 1. juulist 2023. Mitmeaastane leping on sõlmitud võimalusega laev välja osta.

AS Tallink Grupp ja Irish Continental Group plc sõlmisid pikaajalise prahilepingu (*bareboat charter*) shuttle laeva Star prahtimiseks. Prahileping on sõlmitud 20 kuuks võimalusega lepingut pikendada 2+2 aastat ning võimalusega laev välja osta.

AS Tallink Grupp ja Šotimaa valitsuse volitatud esindaja Corporate Travel Management (North) Ltd on sõlminud kokkuleppe reisilaeva Victoria I lühiajalise prahilepingu pikendamiseks ühe kuu võrra kuni 15. juuli 2023.

14. aprillil 2023, taasavati külastajatele Tallink Hotel Riga pärast kahe ja poole aastast perioodi, mil hotelli opereerimine oli peatatud koroonapandeemiast tingitud reisi piirangutest Lätis ja kogu Läänemere regioonis ning piirangute laiemast mõjust külalishkuse sektorile.

20. aprillil 2023 viidi kruisilaev Galaxy Rootsi lipu alt Läti lipu alla, mistõttu muutus ka kruisilaeva nimi Galaxy I-ks.

Kontsern alustas 24. aprillil 2023 kollektiivse koondamise protsessiga, mis puudutab Eestis kuni 400 meretöötajat kontserni tütarettevõttes Hansaliin OÜ ning Lätis kuni 100 meretöötajat kontserni tütarettevõttes Tallink Latvija. Kollektiivse koondamise protsess jõuab lõpule 2023. aasta varasügisel.

## JUHATUSE KINNITUS RAAMATUPIDAMISE VAHEARUANDELE

---

Käesolevaga võtame vastutuse AS-i Tallink Grupp auditeerimata lühendatud konsolideeritud raamatupidamise vahearuanne koostamise eest. Kinnitame, et 2023. aasta I kvartali aruanne on koostatud kooskõlas rahvusvahelise raamatupidamisstandardiga IAS 34 ning kajastab õigesti ja õiglaselt ettevõtte finantsseisundit, majandustulemusi ja rahavoogusid.

Tänaste teadmiste juures on juhatuse hinnangul AS Tallink Grupp ja tema tütaretevõtted vähemalt käesoleva vahearuanne kinnitamisele järgneva aasta jooksul jätkuvalt tegutsevad.



**Paavo Nõgene**  
Juhatusesimees



**Kadri Land**  
Juhatuseliige



**Harri Hanschmidt**  
Juhatuseliige



**Piret Mürk-Dubout**  
Juhatuseliige



**Margus Schults**  
Juhatuseliige

Käesolev vahearuanne on allkirjastatud digitaalselt.

## ALTERNATIIVSED TULEMUSLIKKUSNÄITAJAD

AS Tallink Grupp esitleb teatavaid tulemuslikkuse näitajaid kui põhinäitajaid, mis vastavalt Euroopa Väärtpaberiturujärelevalve (ESMA) juhiste "Alternatiivsed tulemuslikkusnäitajad" ei ole IFRS-is määratletud või täpsustatud minevikus või tulevikus saadud finantstulemuse, finantsseisundi või rahavoo finantsnäitajad, kuid mis on selle asemel mitterahalised näitajad ja alternatiivsed tulemuslikkusnäitajad (APM).

Mitterahalised näitajad ja alternatiivsed tulemuslikkusnäitajad annavad juhatusele, investoritele, analüütikutele ning teistele osapooltele olulist täiendavat informatsiooni kontserni äritulemuste, finantsseisundi või rahavoogude kohta ning need leiavad sagedast kasutamist analüütikute, investorite ning teiste osapoolte poolt.

Mitterahalisi näitajaid ja alternatiivsed tulemuslikkusnäitajaid ei tohi käsitleda IFRS-i finantsnäitajatest eraldiseisvatena ega asendavatena. Alternatiivsed tulemuslikkusnäitajad ei ole auditeeritud.

### Alternatiivsete tulemuslikkusnäitajate arvutamise valemid

**EBITDA:** kasum enne finantstulusid ja -kulusid, kapitaliosaluse meetodil kajastatud investeeringuobjektide kasumi osa, makse ja kulumit

**EBIT:** kasum äritegevusest

**Kasum/-kahjum aktsia kohta:** puhaskasum või -kahjum / kaalutud keskmine aktsiate arv

**Omakapitali määr:** omakapital kokku / varad kokku

**Omakapital aktsia kohta:** omakapital / aktsiate arv

**Brutomarginaal:** brutokasum või -kahjum / müügitulu

**EBITDA marginaal:** EBITDA / müügitulu

**EBIT marginaal:** EBIT / müügitulu

**Puhaskasumi/-kahjumi marginaal:** puhaskasum või -kahjum / müügitulu

**Investeeringud:** materiaalse põhivara ostud ja parendused – kasutusõiguse varade lisandumised + immateriaalse põhivara ostud ja parendused

**ROA:** jooksva 12 kuu finantstulude ja -kulude ning maksude eelne kasum / keskmine koguvara

**ROE:** jooksva 12 kuu puhaskasum või -kahjum / keskmine omakapital

**ROCE:** jooksva 12 kuu finantstulude ja -kulude ning maksude eelne kasum või kahjum / (koguvara – lühiajalised kohustused (perioodi keskmine))

**Netovõlg:** intressikandvad kohustused - raha ja raha ekvivalendid

**Netovõla ja EBITDA suhe:** netovõlg / jooksva 12 kuu EBITDA

## Alternatiivsete tulemuslikkusnäitajate võrdlus

Tuhandetes eurodes	I KV 2023	I KV 2022
Materiaalse põhivara amortisatsioon	23 532	21 963
Immateriaalse põhivara amortisatsioon	1 708	1 705
<b>Amortisatsioon</b>	<b>25 240</b>	<b>23 668</b>
Kasum/-kahjum äritegevusest	1 857	-34 628
Amortisatsioon	25 240	23 668
<b>EBITDA</b>	<b>27 097</b>	<b>-10 960</b>
EBITDA	27 097	-10 960
IFRS 16 rakendamise mõju	-5 027	-5 008
<b>Korrigeeritud EBITDA</b>	<b>22 070</b>	<b>-15 968</b>
Materiaalse põhivara ostud ja parendused	10 475	8 355
Immateriaalse põhivara ostud ja parendused	1 035	536
<b>Investeeringud</b>	<b>11 510</b>	<b>8 891</b>
Aruandeperioodi puhaskasum/-kahjum	-5 424	-39 989
Aktsiate kaalutud keskmine arv	743 569 064	743 569 064
<b>Kasum/-kahjum aktsia kohta (eurodes)</b>	<b>-0,007</b>	<b>-0,054</b>
Rendikohustused	69	108
Kasutusõiguse varadega seotud rendikohustused	105 513	114 248
Arvelduskrediidid	0	11 611
Pikaajalised pangalaenud	726 252	663 488
<b>Intressikandvad kohustused</b>	<b>831 834</b>	<b>789 455</b>
Brutokasum/-kahjum	24 782	-19 900
Müügitulu	171 245	106 143
<b>Brutomarginaal (%)</b>	<b>14,5%</b>	<b>-18,7%</b>
EBITDA	27 097	-10 960
Müügitulu	171 245	106 143
<b>EBITDA marginaal (%)</b>	<b>15,8%</b>	<b>-10,3%</b>
Korrigeeritud EBITDA	22 070	-15 968
Müügitulu	171 245	106 143
<b>Korrigeeritud EBITDA marginaal (%)</b>	<b>12,9%</b>	<b>-15,0%</b>
EBIT	1 857	-34 628
Müügitulu	171 245	106 143
<b>EBIT marginaal (%)</b>	<b>1,1%</b>	<b>-32,6%</b>
Puhaskasum/-kahjum	-5 424	-39 989
Müügitulu	171 245	106 143
<b>Puhaskasumi/-kahjumi marginaal (%)</b>	<b>-3,2%</b>	<b>-37,7%</b>
Kasum/kahjum äritegevusest jooksev 12 kuud	74 158	-41 680
Varad 31. märts (eelmine aasta)	1 560 167	1 492 507
Varad 30. juuni	1 550 110	1 524 741
Varad 30. september	1 535 300	1 616 656
Varad 31. detsember	1 691 642	1 585 915
Varad 31. märts	1 672 052	1 560 167
Keskmiised varad	1 601 854	1 555 997
<b>ROA (%)</b>	<b>4,6%</b>	<b>-2,7%</b>

<b>Tuhandetes eurodes</b>	<b>I KV 2023</b>	<b>I KV 2022</b>
Puhaskasum/-kahjum jooksev 12 kuud	48 500	-62 134
Omakapital 31. märts (eelmine aasta)	652 526	680 079
Omakapital 30. juuni	652 304	655 682
Omakapital 30. september	690 219	695 867
Omakapital 31. detsember	706 931	692 516
Omakapital 31. märts	701 581	652 526
Keskmine omakapital	680 712	675 334
<b>ROE (%)</b>	<b>7,1%</b>	<b>-9,2%</b>
Kasum/kahjum äritegevusest jooksev 12 kuud	74 158	-41 680
Varad 31. märts (eelmine aasta)	1 560 167	1 492 507
Varad 30. juuni	1 550 110	1 524 741
Varad 30. september	1 535 300	1 616 656
Varad 31. detsember	1 691 642	1 585 915
Varad 31. märts	1 672 052	1 560 167
Lühiajalised kohustused 31. märts (eelmine aasta)	390 345	233 651
Lühiajalised kohustused 30. juuni	405 694	218 923
Lühiajalised kohustused 30. september	383 316	207 183
Lühiajalised kohustused 31. detsember	296 246	357 910
Lühiajalised kohustused 31. märts	308 623	390 345
Varad - lühiajalised kohustused 31. märts (eelmine aasta)	1 169 822	1 258 856
Varad - lühiajalised kohustused 30. juuni	1 144 416	1 305 818
Varad - lühiajalised kohustused 30. september	1 151 984	1 409 473
Varad - lühiajalised kohustused 31. detsember	1 395 396	1 228 005
Varad - lühiajalised kohustused 31. märts	1 363 429	1 169 822
Keskmine varad - lühiajalised kohustused	1 245 009	1 274 395
<b>ROCE (%)</b>	<b>6,0%</b>	<b>-3,3%</b>
<b>Tuhandetes eurodes</b>	<b>31.03.2023</b>	<b>31.12.2022</b>
Intressikandvad kohustused	831 834	853 514
Raha ja raha ekvivalendid	96 455	114 935
<b>Netovõlg</b>	<b>735 379</b>	<b>738 579</b>
Omakapital	701 581	706 931
Varad	1 672 052	1 691 642
<b>Omakapitali määr (%)</b>	<b>42,0%</b>	<b>41,8%</b>
Emaettevõtja omanikele kuuluv omakapital	701 581	706 931
Lihtaktsiate arv	743 569 064	743 569 064
<b>Omakapital aktsia kohta (eurodes)</b>	<b>0,94</b>	<b>0,95</b>
Netovõlg	735 379	738 579
Jooksev 12 kuud		
Materiaalse põhivara amortisatsioon	92 785	91 216
Immateriaalse põhivara amortisatsioon	6 923	6 920
Amortisatsioon	99 708	98 136
EBITDA	173 866	135 809
<b>Netovõla ja EBITDA suhe</b>	<b>4,2</b>	<b>5,4</b>



## KONTAKTANDMED

---

Registrikood	10238429
Address	Sadama 5 10111, Tallinn Eesti Vabariik
Telefon	+372 6 409 800
Faks	+372 6 409 810
Veebisait	<a href="http://www.tallink.com">www.tallink.com</a>
Peamine tegevusala	meretransport (reisijate- ja kaubavedu)