

I KV 2026

AS TALLINK GRUPP



Majandusaasta algus	1. jaanuar 2026
Majandusaasta lõpp	31. detsember 2026
Vahearuande periood	1. jaanuar 2026 – 31. märts 2026

Kontaktandmed

Registrikood	10238429
Aadress	Sadama 5 10111, Tallinn Eesti
Telefon	+372 6 409 800
Faks	+372 6 409 810
Veebisait	www.tallink.com
Peamine tegevusala	meretransport (reisijate- ja kaubavedu)

SISUKORD

JUHATUSE ESIMEHE PÖÖRDUMINE	4
TEGEVUSARUANNE	5
JUHATUSE KINNITUS	19
AUDITEERIMATA LÜHENDATUD KONSOLIDEERITUD RAAMATUPIDAMISE ARUANNE	20
Konsolideeritud kasumi- ja muu koondkasumi aruanne	20
Konsolideeritud finantsseisundi aruanne	21
Konsolideeritud rahavoogude aruanne	22
Konsolideeritud omakapitali muutuste aruanne	23
LÜHENDATUD KONSOLIDEERITUD RAAMATUPIDAMISE VAHEARUANDE LISAD	24
Lisa 1 Üldine informatsioon	24
Lisa 2 Aruande koostamise alused	24
Lisa 3 Segmendiaruandlus	24
Lisa 4 Finantstulud ja -kulud	26
Lisa 5 Aktsiakasum	27
Lisa 6 Materiaalne põhivara	28
Lisa 7 Immateriaalne põhivara	30
Lisa 8 Intressikandvad võlakohustused	30
Lisa 9 Aktsiakapital	31
Lisa 10 Aktsioptsiooniprogramm	31
Lisa 11 Tehingud seotud osapooltega	32
JUHATUSE KINNITUS RAAMATUPIDAMISE VAHEARUANDELE	33
ALTERNATIIVSED TULEMUSLIKKUSNÄITAJAD	34

JUHATUSE ESIMEHE PÖÖRDUMINE

Head investorid, partnerid, Tallinki sõbrad

Tallinki aasta esimese kvartali igapäevast äritegevust ja tulemusi mõjutasid nii regionaalsed arengud kui ka globaalsed raputused. Süvenev geopoliitiline ebastabiilsus kõigutas energiaturge ning lõi üles kütusehinnad. Tagasihoidlik nõudlus on aasta algusperioodile niikuinii omane, kuid seda süvendas üldine pinev ettevaatlikkus.

Taustsüsteemi arvesse võttes on tulemused võrreldes möödunud aasta sama perioodiga siiski paranenud. Seisvaid laevu ei olnud ning reisijate ja kaubavedajate arv näitas selget tõusutrendi.

Heitlikus keskkonnas on meie pilk suunatud tulevikku. Märtsis sõlmisime pikaajalise prahtimislepingu reisilaevale Superfast IX. Eestisse naasnud kruisilaevale Romantika parima kasutuse leidmiseks käib töö aktiivselt. Mitme kruisilaeva hooldustööd pälvisid märkimisväärset avalikkuse tähelepanu ning 47 päeva jooksul tehtu võimaldab meil kõrghooajale päris julgelt vastu minna. Kvartaalses vaates mõjutasid dokipäevad nii reisijate kui ka kaubaveo mahtusid, kuid ainult nii tagame teenuse kõrge kvaliteedi ja laevade töökindluse.

Keskonna- ja regulatiivses raamistikus tõi 2026. aasta kaasa olulise muudatuse, sest Euroopa Liidu heitkogustega kauplemise süsteemis kasvas üleantavate heitmete osakaal 100 protsendini. See suurendab meie kulubaasi, kuid optimistlikus vaates suunab meid veelgi sihipärasemalt energiatõhususe ja keskkonnamõju vähendamise lahenduste poole. Tallinn-Helsingi vahel sõitvad shuttle-laevad kasutavad juba keskkonnasõbralikku biometaani, mille mahtu on plaanis lähiajal veelgi kasvatada. Jälgige uudiseid!

Näeme selgelt, et meie strateegilised valikud – paindlik laevastiku kasutus, range kulude kontroll, investeringud kvaliteeti ja jätkusuutlikkusse – loovad tugeva aluse edasiseks. Nii suudame pakkuda usaldusväärset teenust, hoida fookus efektiivsusel ning tagada kontserni pikaajaline konkurentsivõime.

Täname kõiki meie töötajaid, kliente ja partnereid panuse ja usalduse eest. Koos liigume kindlalt edasi!

Peep Jalakas, AS-i Tallink Grupp juhatuse esimees alates 6. aprill 2026

Paavo Nõgene, AS-i Tallink Grupp juhatuse esimees kuni 5. aprill 2026 (k.a)

TEGEVUSARUANNE

AS Tallink Grupp ja tema tütaretevõtted (edaspidi "kontsern") vedasid 2026. aasta esimeses kvartalis kokku 1 036 405 reisijat, mida on 6,8% võrra enam kui 2025. aasta esimeses kvartalis. Veetud kaubaveoühikute arv kasvas eelmise aastaga võrreldes 13,4% võrra ning oli 65 578. Veetud sõiduautode arv kasvas aastases võrdluses 1,2% ning oli 137 479.

Kontserni auditeerimata konsolideeritud müügitulu oli 149,4 miljonit eurot (137,3 miljonit eurot 2025. aasta esimeses kvartalis). Auditeerimata kulumieelne ärikasum (EBITDA) oli 2,1 miljonit eurot (negatiivne EBITDA 3,8 miljonit eurot 2025. aasta esimeses kvartalis) ja auditeerimata puhaskahjum 22,0 miljonit eurot (puhaskahjum 33,2 miljonit eurot 2025. aasta esimeses kvartalis).

Kontserni 2026. aasta esimese kvartali tulemusi ja tegevusnäitajaid mõjutasid järgmised äritegevusega seotud tegurid:

- Lähis-Ilda pingestunud geopoliitiline olukord suurendas globaalsete energiaturgude volatiilsust ja tõstis kütusehindu, samal ajal kui nõudlust mõjutasid jätkuvalt madal tarbijate ja ettevõtete kindlustunne ning püsivad majanduslikud väljakutsed kontserni põhiturul.
- Kvartali lõpu seisuga opereeris kontsern 11 laeva, sealhulgas 2 shuttle-laeva, 6 liine teenindavat kruisilaeva, välja oli prahitud 2 laeva ja 1 laev seisis.
- Kruisilaev Romantika naasis prahtimiselt pärast lepingu lõppemist 2026. aasta märtsis.
- ELi heitkogustega kauplemise süsteemi (EU ETS – European Union Emissions Trading System) alusel üleantavate heitmete osakaal suurenes 2026. aastal 100%-ni CO₂ ekvivalendi heitkogusest (2025. aastal 70%).
- Märtsis sõlmis kontsern pikaajalise bareboat prahilepingu reisilaeva Superfast IX prahtimiseks.
- Esimeses kvartalis investeeris kontsern kokku 14,2 miljonit eurot, millest suurem osa kruisilaevade Baltic Queen, Silja Symphony ja Victoria I uuendustöödeks. 2026. aasta esimeses kvartalis kestsid planeeritud laevade remondi- ja hooldustööd kokku 47 päeva mõjutades seeläbi reisijate- ja kaubaveo mahte.
- Kontsern opereeris Tallinnas kolme ja Riias üht hotelli. Tallink Express hotell Tallinnas suleti renoveerimiseks novembris 2025 ning avatakse külastajatele taas mais 2026.
- Kontserni netovõlg ulatus kvartali lõpu seisuga 437,7 miljoni euroni (31. detsember 2025: 432,4 miljonit eurot) tuues netovõla ja EBITDA suhte 3,2-ni seisuga 31. märts 2026 (31. detsember 2025: 3,3).
- Laenude tagasimaksed ja makstud intressid moodustasid 2026. aasta esimeses kvartalis kokku 14,8 miljonit eurot ning kasutusele võetud arvelduskrediit ulatus 21,0 miljoni euroni.
- Kontsern keskendub jätkuvalt kulude kokkuhoiule varasemalt rakendatud meetmetega ning kasumliku tegevuse hoidmisele oma põhiliinidel.
- Kontsern jälgib pidevalt oma põhiliinide arengut, sh teenuse pakkumise suutlikkust ning otsib jätkuvalt prahtimisvõimalusi laevadele, mis ei ole põhiliinidel kasutuses.



Segmentide müügitulu ja tulem

2026. aasta esimeses kvartalis suurenes kontserni kogu müügitulu 12,1 miljoni euro võrra 149,4 miljoni euroni võrreldes 137,3 miljoni euroga eelmise aasta sama perioodil.

Laevaliinide opereerimise müügitulu (kontserni põhitegevus) ulatus 2026. aasta esimeses kvartalis 121,8 miljoni euroni suurenedes aastases võrdluses 11,3 miljoni euro võrra. Laevaliinide opereerimise segmenti kahjum (kontserni põhitegevus) moodustas 9,3 miljonit eurot võrreldes 13,4 miljoni eurose kahjumiga 2025. aasta esimeses kvartalis.

Eesti-Soome vahelisel laevaliinil suurenes veetud reisijate arv aastases võrdluses 3,9%. Veetud kaubaveoühikute maht suurenes 14,9% võrra.

Eesti-Soome liinide müügitulu suurenes aastases võrdluses 5,5 miljoni euro võrra ning oli 62,5 miljonit eurot. Segmenti tulem kasvas eelmise aasta sama perioodiga võrreldes 2,4 miljonit eurot ning oli 5,4 miljonit eurot. Eesti-Soome segment kajastab kahe shuttle-laeva, MyStar ja Megastar, ning kruisisilaeva Victoria I opereerimist. Kruisisilaev Victoria I ei opereerinud Tallinna-Helsingi liinil märtsis 13 päeva korraliste hooldustööde tõttu.

Soome-Rootsi vahelistel laevaliinidel veetud reisijate arv suurenes 2026. aasta esimeses kvartalis aastases võrdluses 22,0% võrra. Transporditud kaubaveoühikute maht suurenes 26,4% võrra. Soome-Rootsi liinide müügitulu suurenes 6,7 miljoni euro võrra ning oli 44,3 miljonit eurot. Segmenti tulem paranes aastases võrdluses 0,8 miljoni euro võrra ning ulatus 10,0 miljoni eurose kahjumini. Soome-Rootsi segment kajastab ühe kruisisilaeva opereerimist Turu-Stockholmi liinil (kruisisilaev Baltic Princess) ning kahe kruisisilaeva opereerimist Helsingi-Stockholmi liinil (kruisisilaevad Silja Serenade ja Silja Symphony). Jaanuaris ei opereerinud kruisisilaev Silja Symphony Helsingi-Stockholmi liinil 22 päeva korraliste hooldustööde tõttu.

Eesti-Rootsi vahelistel laevaliinidel veetud reisijate arv vähenes aastases võrdluses 10,2% võrra. Transporditud kaubaveoühikute maht vähenes 3,9% võrra eelmise aastaga võrreldes. Eesti-Rootsi liinide müügitulu vähenes aastases võrdluses 0,9 miljoni euro võrra 15,0 miljoni euroni. Segmenti kahjum vähenes aastases võrdluses 0,9 miljoni euro võrra ning ulatus 4,7 miljoni eurose kahjumini. Eesti-Rootsi segment kajastab Tallinna-Stockholmi ja Paldiski-Kapellskäri laevaliinide tegevust. Tallinna-Stockholmi liinil opereeris kruisisilaev Baltic Queen. Paldiski-Kapellskäri liinil opereeris reisilaev Superfast IX. Kruisisilaev Baltic Queen ei opereerinud veebruaris 12 päeva korraliste hooldustööde tõttu.

Muu segmenti müügitulu suurenes aastases võrdluses 0,7 miljoni euro võrra ning oli 28,2 miljonit eurot. Segmenti tulem oli 4,9 miljonit eurot, kasvades eelmise aasta sama perioodiga võrreldes 6,6 miljoni euro võrra.

2026. aasta esimese kvartali lõpu seisuga prahtis kontsern välja 2 laeva:

- Septembris 2022 sõlmiti kruisisilaeva Galaxy I prahileping Hollandi Centraal Orgaan Opvang Asielzoekersi (COA) poolt volitatud esindajaga Slaapschepen Public BV. 2025. aasta septembris pikendati Galaxy I prahtimislepingut kuni oktoobrini 2026. Leping sisaldab võimalust lepingut tähtaja lõppedes täiendavalt 12 kuu võrra pikendada.
- Augustis 2022 sõlmiti kruisisilaeva Silja Europa prahileping Hollandi Centraal Orgaan Opvang Asielzoekersi (COA) poolt volitatud esindajaga Slaapschepen Public BV. Uus prahileping, mis sõlmiti 2024. aasta detsembris, pikendati 2025. aasta detsembris kuni 2027. aasta jaanuari lõpuni, koos võimalusega lepingut veel üheks aastaks pikendada.

Kruisisilaev Romantika prahiti 2025. aasta mais üheksaks kuuks Alžeeria riigiettevõttele Madar Maritime Company EPE/SPA. Prahileping lõppes kokkulepitud tingimustel ning laev naasis 2026. aasta märtsi alguses.



Kasum

Kontserni 2026. aasta esimese kvartali brutokasum ulatus 6,1 miljoni euroni kasvades 10,8 miljoni euro võrra võrreldes 4,7 miljoni eurose brutokahjumiga 2025. aasta esimeses kvartalis. Kontserni kulumieelne ärikasum (EBITDA) ulatus 2,1 miljoni euroni võrreldes 3,8 miljoni eurose kahjumiga 2025. aasta esimeses kvartalis.

Kontserni varade amortisatsioonikulu vähenes 2026. aasta esimeses kvartalis aastases võrdluses 4,0 miljoni euro võrra 19,3 miljoni euroni. Amortisatsioonikulu vähenes peamiselt seetõttu, et laevade (va. shuttle laevad) hinnanguline kasulik eluiga ühtlustati 45 aastale, mille tulemusel vähenesid amortisatsioonimäärad. Amortisatsioonikulu vähenemist mõjutas samuti kolme laeva müük 2025. majandusaastal.

Laenujäägi vähenemise ja intressimäärade alanemise tulemusel vähenesid netofinantskulud 2026. aasta esimeses kvartalis eelneva aastaga võrreldes 1,5 miljoni euro võrra 4,6 miljoni euroni (2025. aasta esimeses kvartalis 6,1 miljonit eurot).

Kontserni 2026. aasta esimese kvartali auditeerimata puhaskahjum oli 22,0 miljonit eurot ehk 0,03 eurot aktsia kohta. 2025. aasta esimese kvartali auditeerimata puhaskahjum oli 33,2 miljonit eurot ehk 0,045 eurot aktsia kohta.

Investeeringud

Kontserni investeeringud ulatusid 2026. aasta esimeses kvartalis 14,2 miljoni euroni (2025. aasta esimeses kvartalis 13,3 miljonit eurot). Olulisem osa investeeringutest suunati kruisilaevade Silja Symphony, Baltic Queen ja Victoria I hooldus- ja remonditöödesse.

Kruisilaeva Silja Symphony dokitööde käigus uuendati peamisi automaatika- ja navigatsioonisüsteeme ning teostati veealuste komponentide hooldus. Lisaks paigaldati kajuteid ja avalikke alasid kattev WiFi-võrk ning uuendati ahtri aknapaneelid.

Kruisilaeva Baltic Queen dokitööde peamine fookus oli tehnosüsteemide hooldusel, värvkatte uuendamisel ning sõukruvide hooldamisel.

Kruisilaeva Victoria I dokitööde käigus teostati veealuse kere hooldustöid, sealhulgas puhastati kere ja uuendati värvkatteid ning uuendati mereveetorustikku ja pardaklappe. Lisaks rajati 7. tekile uus reisijate sissepääs, et toetada tulevasi operatiivseid muudatusi Helsingi sadamas.

2026. aasta esimeses kvartalis ulatus planeeritud hooldustööde kogukestus 47 päevani (2025. aasta esimeses kvartalis 68 päeva).

Kontsern jätkas samuti investeeringutega oma IT-süsteemide arendamisse.

Finantsseisund

2026. aasta esimese kvartali lõpu seisuga ulatus kontserni netovõlg 437,7 miljoni euroni kasvades 2025. aasta detsembri seisuga võrreldes 5,2 miljoni euro võrra. Netovõla ja EBITDA suhe oli esimese kvartali lõpu seisuga 3,2 (31. detsember 2025: 3,3).

Seisuga 31. märts 2026 oli kontsernil raha ja raha ekvivalente kokku 11,8 miljonit eurot (13,5 miljonit eurot 31. detsembril 2025) ja kasutamata arvelduskrediiti 79,0 miljonit eurot (96,9 miljonit eurot 31. detsembril 2025). Kontserni likviidsed vahendid (raha ja raha ekvivalendid ning kasutamata arvelduskrediit) moodustasid 90,7 miljonit eurot (110,4 miljonit eurot 31. detsembril 2025).

Raha ja raha ekvivalente ning likviidseid vahendeid mõjutas olemasolevate laenude ja laenuintresside tagasimaksmine (va kasutusõiguse varadega seotud kohustused) 14,8 miljoni euro ulatuses. 2026. aasta esimeses kvartalis oli Kontsern kasutusele võtnud arvelduskrediiti 21,0 miljoni euro ulatuses (31. detsember 2025: 3,2 miljonit eurot).

Dividendid

2018. aastal kinnitas kontsern dividendipoliitika, mille kohaselt makstakse dividende minimaalselt 0,05 eurot aktsia kohta, kui majandustulemused seda võimaldavad.

Kontserni juhatus teeb kooskõlastatult kontserni nõukoguga ettepaneku tasuda 2026. aastal dividendi 0,06 eurot aktsia kohta.

Põhinäitajad

Perioodi kohta	I KV 2026	I KV 2025	I KV 2024
Müügitulu (miljonites eurodes)	149,4	137,3	160,4
Brutokasum/-kahjum (miljonites eurodes)	6,1	-4,7	13,8
EBITDA ¹ (miljonites eurodes)	2,1	-3,8	34,5
EBIT ¹ (miljonites eurodes)	-17,2	-27,1	9,8
Aruandeperioodi puhaskasum/-kahjum (miljonites eurodes)	-22,0	-33,2	2,6
Amortisatsioon (miljonites eurodes)	19,3	23,3	24,6
Investeeringud ^{1 2} (miljonites eurodes)	14,2	13,3	6,3
Aktsiate kaalutud keskmine arv	743 569 064	743 569 064	743 569 064
Kasum/kahjum aktsia kohta ¹	-0,030	-0,045	0,003
Reisijate arv	1 036 405	970 359	1 102 738
Kaubaveoühikute arv	65 578	57 830	84 950
Keskmine töötajate arv	4 670	4 772	4 888
Perioodi lõpu seisuga	31.03.2026	31.12.2025	31.12.2024
Varad kokku (miljonites eurodes)	1 328,7	1 330,8	1 463,9
Kohustused kokku (miljonites eurodes)	600,3	580,7	681,6
Intressikandvad kohustused (miljonites eurodes)	449,4	445,9	556,4
Netovõlg ¹ (miljonites eurodes)	437,7	432,4	537,7
Netovõla ja EBITDA suhe ¹	3,22	3,32	3,07
Omakapital kokku (miljonites eurodes)	728,4	750,1	782,3
Omakapitali määär ¹ (%)	55%	56%	53%
Lihtaktsiate arv	743 569 064	743 569 064	743 569 064
Omakapital aktsia kohta ¹ (eurodes)	0,98	1,01	1,05
Suhtarvud ¹	I KV 2026	I KV 2025	I KV 2024
Brutomarginaal (%)	4,1%	-3,5%	8,6%
EBITDA marginaal (%)	1,4%	-2,8%	21,5%
EBIT marginaal (%)	-11,5%	-19,8%	6,1%
Puhaskasumi/-kahjumi marginaal (%)	-14,7%	-24,2%	1,6%
ROA (%)	4,4%	2,7%	7,6%
ROE (%)	3,9%	0,6%	11,4%
ROCE (%)	5,4%	3,2%	9,1%

¹ ESMA juhenditele vastavad alternatiivsed tulemuslikkusnäitajad on esitatud vahearuanne osas Alternatiivsed tulemuslikkusnäitajad.²

² Ei sisalda kasutusõiguse varade lisandumisi.

Müügitulu ja tulem segmentide lõikes

Järgnev tabel annab ülevaate kvartalite müügitulu ja tulemi dünaamikast geograafiliste segmentide lõikes.

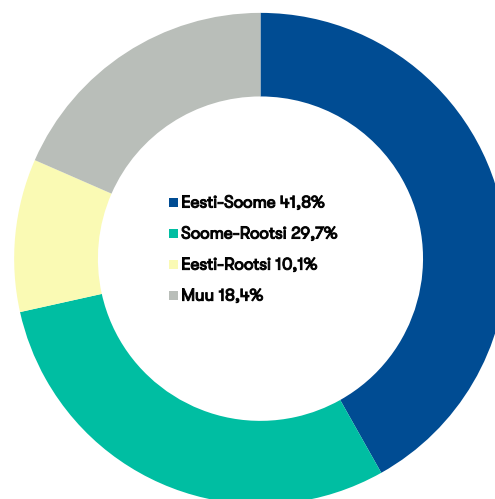
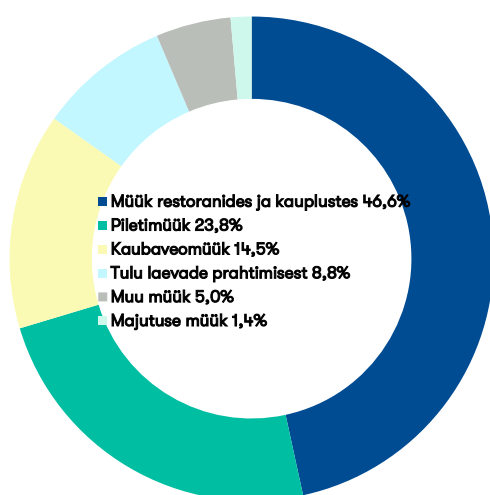
		I KV 2025	II KV 2025	III KV 2025	IV KV 2025	I KV 2026	I KV muutus 2026 vs 2025
Eesti- Soome	Reisijad (tuhandetes)	640	968	1 166	832	665	3,9%
	Kaubaveoühikud (tuhandetes)	42	49	44	44	48	14,9%
	Müügitulu (miljonites eurodes)	57,0	84,6	95,4	77,6	62,5	9,7%
	Segmendi tulem ¹ (miljonites eurodes)	2,9	20,5	30,2	16,8	5,4	82,5%
Soome- Rootsi	Reisijad (tuhandetes)	231	365	436	350	282	22,0%
	Kaubaveoühikud (tuhandetes)	7	8	8	7	9	26,4%
	Müügitulu (miljonites eurodes)	37,6	60,4	73,0	54,5	44,3	17,9%
	Segmendi tulem ¹ (miljonites eurodes)	-10,8	1,9	12,2	-2,0	-10,0	7,2%
Eesti- Rootsi	Reisijad (tuhandetes)	99	155	164	124	89	-10,2%
	Kaubaveoühikud (tuhandetes)	9	10	8	9	8	-3,9%
	Müügitulu (miljonites eurodes)	16,0	22,9	26,5	19,9	15,0	-5,9%
	Segmendi tulem ¹ (miljonites eurodes)	-5,5	-1,1	4,1	1,3	-4,7	15,9%
Muu	Müügitulu (miljonites eurodes)	27,5	40,7	40,1	37,2	28,2	2,4%
	Segmendi tulem ¹ (miljonites eurodes)	-1,7	6,3	10,0	13,9	4,9	391,8%
	Segmentidevaheline müük (mln eurodes)	-0,8	-1,6	-1,9	-1,2	-0,7	14,1%
Müügitulu kokku (miljonites eurodes)		137,3	207,0	233,1	188,0	149,4	8,8%
EBITDA (miljonites eurodes)		-3,8	37,4	68,9	27,6	2,1	155,2%
Segmendi tulem ¹ kokku (mln eurodes)		-15,0	27,5	56,5	30,0	-4,4	70,8%
Puhaskasum/-kahjum		-33,2	-2,5	40,8	12,2	-22,0	33,8%

¹ Segmendi tulem on tulem enne üldhaldus-, finantskulusid ja makse.

Järgnev tabel annab ülevaate kvartalite müügitulu dünaamikast ärisegmentide lõikes:

Müügitulu (miljonites eurodes)	I KV 2025	II KV 2025	III KV 2025	IV KV 2025	I KV 2026	I KV muutus 2026 vs 2025
Müük laevadel ja maismaal asuvates restoranides ja kauplustes	66,8	102,0	105,6	91,9	69,6	4,2%
Piletimüük	34,0	60,4	80,9	47,3	35,5	4,2%
Kaubaveomüük	19,1	21,2	19,0	18,7	21,6	13,2%
Majutuse müük	2,3	5,2	6,3	3,6	2,1	-8,9%
Tulu laevade prahtimisest	11,9	12,6	15,3	15,1	13,1	10,7%
Muu	3,2	5,5	5,9	11,4	7,5	133,3%
Müügitulu kokku	137,3	207,0	233,1	188,0	149,4	8,8%

Järgnevad graafikud annavad ülevaate 2026. aasta esimese kvartali müügitulu jagunemisest ärisegmentide ja geograafiliste segmentide lõikes.



Turuülevaade

Järgnev tabel annab ülevaate 2026. ja 2025. aasta esimeses kvartalis transporditud reisijatest, kaubaveoühikutest ja sõiduautodest.

Reisijad	I KV 2026	I KV 2025	Muutus
Eesti-Soome	665 223	640 075	3,9%
Soome-Rootsi	282 375	231 424	22,0%
Eesti-Rootsi	88 807	98 860	-10,2%
Kokku	1 036 405	970 359	6,8%

Kaubaveoühikud	I KV 2026	I KV 2025	Muutus
Eesti-Soome	48 203	41 965	14,9%
Soome-Rootsi	8 885	7 030	26,4%
Eesti-Rootsi	8 490	8 835	-3,9%
Kokku	65 578	57 830	13,4%

Sõiduautod	I KV 2026	I KV 2025	Muutus
Eesti-Soome	122 636	124 311	-1,3%
Soome-Rootsi	9 375	6 947	35,0%
Eesti-Rootsi	5 468	4 571	19,6%
Kokku	137 479	135 829	1,2%

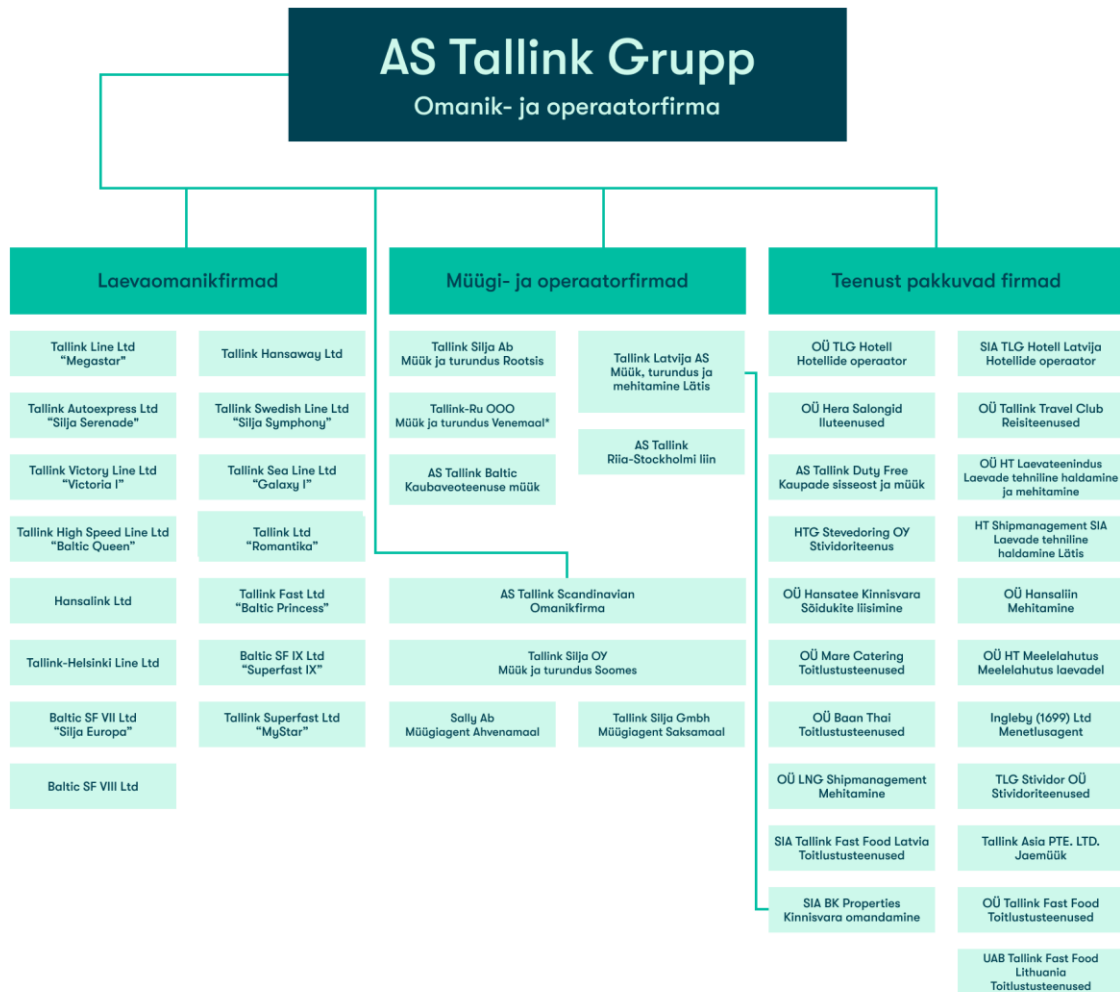
Kontserni turuosad opereeritavatel liinidel olid 31. märtsil 2026 lõppenud 12-kuulisel perioodil hinnanguliselt järgmised:

- Kontsern vedas Tallinna ja Helsingi vahelisel liinil ligikaudu 48% reisijatest ja 42% ro-ro kaubaveo ühikutest;
- Kontsern vedas Soome ja Rootsi vahelistel liinidel ligikaudu 37% reisijatest ja 13% ro-ro kaubaveo ühikutest;
- Kontsern oli ainus reisijateveo teenuse pakkuja Tallinna ja Stockholmi vahelisel liinil.

Kontserni struktuur

Aruandekuupäeva seisuga kuulus kontserni 46 äriühingut. Kõik tütarettevõtted kuuluvad saajaprotsendiliselt AS-ile Tallink Grupp.

Järgnev joonis kajastab kontserni struktuuri aruandekuupäeva seisuga:



* Tegevusetu

Personal

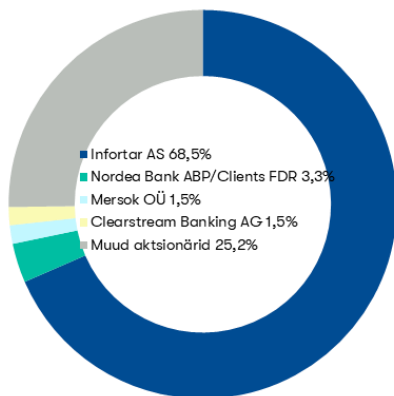
Seisuga 31. märts 2026 töötas kontsernis 4 636 töötajat (31. märts 2025: 4 787), sh lapsehoolduspuhkusel ja ajateenistuses viibivad töötajad.

Järgnev tabel annab täpsema ülevaate kontserni personali jaotusest.

	Keskmine, I KV			Keskmine, 3K			Lõpu seisuga, I KV		
	2026	2025	Muutus	2026	2025	Muutus	2026	2025	Muutus
Eesti	2 877	3 005	-4,2%	2 877	3 005	-4,2%	2 847	3 008	-5,4%
Soome	962	884	8,9%	962	884	8,9%	958	896	6,9%
Rootsi	467	482	-3,1%	467	482	-3,1%	475	480	-1,0%
Läti	276	300	-8,0%	276	300	-8,0%	277	303	-8,6%
Leedu	80	94	-14,9%	80	94	-14,9%	72	93	-22,6%
Venemaa	6	6	0,0%	6	6	0,0%	6	6	0,0%
Saksamaa	1	1	0,0%	1	1	0,0%	1	1	0,0%
Kokku	4 670	4 772	-2,1%	4 670	4 772	-2,1%	4 636	4 787	-3,2%

2026. aasta esimeses kvartalis moodustasid personalikulud kokku 48,7 miljonit eurot (46,8 miljonit eurot 2025. aasta esimeses kvartalis), mida on 4,2% võrra rohkem võrreldes eelmise aastaga.

Aksionärid ja aktsia hind



Kõrvalolev graafik näitab AS-i Tallink Grupp suurimate aktsionäride aktsiaosalust seisuga 31. märts 2026.

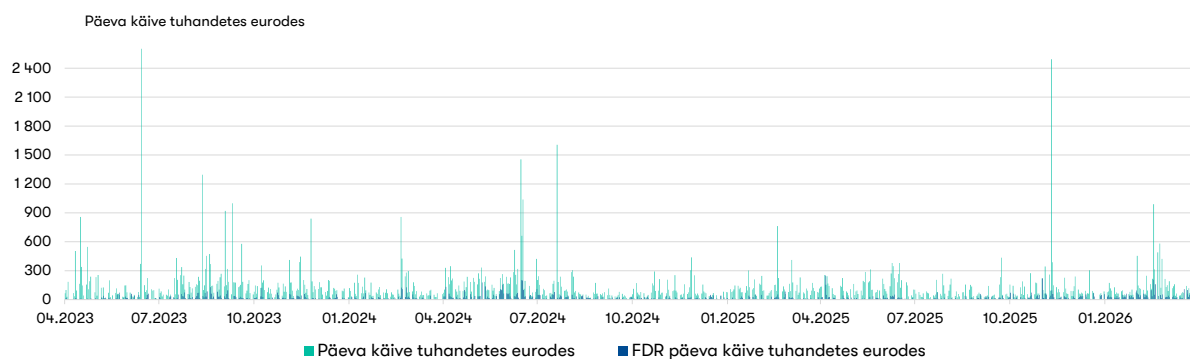
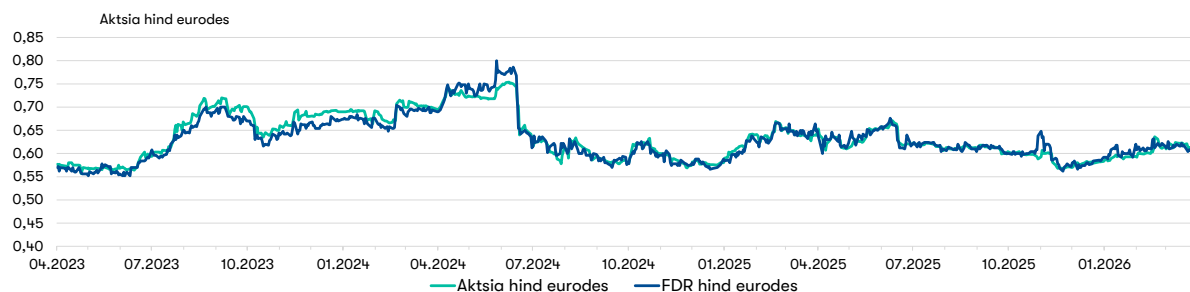
AS-i Tallink Grupp aktsiad on noteeritud Tallinna Börsil alates 9. detsembrist 2005, kauplemistunnuse TAL1T all. Alates 3. detsembrist 2018 on AS-i Tallink Grupp aktsiad noteeritud hoidmistunnistustena (Finnish Depository Receipts) Nasdaq Helsinki väärtpaberibörsil, kauplemistunnuse TALLINK all.

Seisuga 31. märts 2026 oli kontol NORDEA BANK ABP / CLIENTS FDR esindatud 9 118 FDR-ide omanikku. Aktsionäre ja FDR-ide omanikke oli kokku 38 024.

Järgnev tabel annab ülevaate peamistest kauplemisnäitajatest Nasdaq Tallinna ja Helsingi börsil 2026. aasta esimeses kvartalis.

Instrument	Avamishind (eurodes)	Sulgemishind (eurodes)	Kvartali keskmine hind (eurodes)	Kvartali keskmine päevakäive (tuhandetes eurodes)
TAL1T	0,583	0,610	0,605	141,22
TALLINK FDR	0,588	0,606	0,609	68,38

Alljärgnevad graafikud annavad ülevaate aktsia ja hoidmistunnistuse hinna liikumisest ning kauplemise käibest viimase kolme aasta jooksul.



Juhtivtöötajad

Nõukogu

AS-i Tallink Grupp nõukogus on kuus liiget:

- Hr Enn Pant, esimees
- Hr Toivo Ninnas
- Pr Eve Pant
- Hr Ain Hanschmidt
- Hr Kalev Järvelill
- Hr Raino Paron

Juhatus

AS-i Tallink Grupp juhatuses oli 2026. aasta esimese kvartali lõpus neli liiget:

- Hr Paavo Nõgene, juhatuse esimees kuni 6. aprill 2026
- Pr Elise Nassar
- Hr Harri Hanschmidt
- Pr Piret Mürk-Dubout

Majanduskeskkond

2026. aasta esimeses kvartalis kujundasid kontserni tegevuskeskkonda märkimisväärselt süvenenud geopoliitilised pinged ning suurenenud volatiilsus globaalsetel energiaturgudel. Lähis-Iida konflikti eskaleerumine mõjutas ootusi energiavarustuse osas ning tõi kaasa kütusehindade järsu tõusu, avaldades otsest mõju kontserni kulubaasile ning suurendades inflatsioonisurvet kontserni põhiturul Soomes, Rootsis ja Eestis.

Euroopa Reisikomisjoni (ETC) 2026. aasta veebruari prognoosi kohaselt püsib nõudlus reisimise järele Euroopas suhteliselt vastupidavana, mida toetab nii piirkonnasisese kui ka kaugliinireisimise jätkuv kasv. Samas püsivad allapoole suunatud riskid, mis tulenevad majanduslikust ebakindlusest, kulusurvest ning geopoliitilistest arengutest, sealhulgas kaubanduspoliitilistest riskidest. Tarbijakäitumine on jätkuvalt hinnatundlik, eelistades üha enam hea hinna ja kvaliteedi suhtega pakkumisi, madalhooajal reisimist ning vähem rahvarohkeid sihtkohti.

OECD näitajate põhjal püsib nii tarbijate kui ka ettevõtete kindlustunne kontserni põhiturul tagasihoidlik, peegeldades laiemat majanduslikku ja geopoliitilist ebakindlust. Jätkuvad geopoliitilised pinged, ebakindlus üleilmse kaubanduspoliitika osas, karmistunud finantstingimused ning püsiv kulusurve avaldavad jätkuvalt negatiivset mõju ostujõule ja nõudlusele.

Kontsern tegutseb jätkuvalt varasemate perioodidega võrreldes keerulisemas kulukeskkonnas. Kuigi 2026. aasta esimeses kvartalis ei kehtestatud olulisi uusi maksumuudatusi, on 2025. aastal rakendatud kõrgem maksutase jätkuvalt hinnakeskkonda sisse arvestatud ning mõjutab kaudselt tarbijate ostujõudu.

Edaspidi on kontserni peamised riskid seotud geopoliitiliste arengute ja nende mõjuga energiaturgudele ning jätkuva ebakindlusega globaalses majanduskeskkonnas. Kütusehindade volatiilsus, võimalikud häired energiavarustuses ning muutused tarbijakäitumises on peamised tegurid, mis mõjutavad kontserni tegevust ja finantstulemusi.

Sündmused I kvartalis 2026

Reisilaeva Superfast IX prahtimine

AS Tallink Grupp on sõlminud pikaajalise prahilepingu (bareboat charter) reisilaeva Superfast IX prahtimiseks. Reisilaev Superfast IX prahitakse välja 36 kuuks alates 1. maist 2026. Leping sisaldab võimalust pikendada prahiperioodi kahe täiendava 12-kuulise perioodi võrra (12+12 kuud) ja laeva väljaostuoptsiooni.

Muudatused juhatuses

20. veebruaril 2026 esitas AS-i Tallink Grupp juhatuse esimees Paavo Nõgene avalduse juhatuse esimehe ametikohalt tagasiastumiseks omal soovil. Paavo Nõgene jätkas juhatuse esimehena kuni 6. aprillini 2026 ning sealt edasi juhatuse liikmena kuni oma volituste lõppemiseni 23. mail 2026 aastal.

26. veebruaril 2026 valis kontserni nõukogu uueks juhatuse esimeheks Peep Jalakase, kelle volitused algasid 6. aprillil 2026 ja kestavad kolm aastat.

Ühtlasi kutsus Kontserni nõukogu alates 27. veebruarist 2026 juhatusest tagasi Margus Schultsi, kes jätkab Tallink Silja Oy tegevjuhina.

Sündmused pärast aruandekuupäeva ja tulevikuväljavaade

Tulud

Kontserni tulud ei jagune aasta lõikes ühtlaselt ja tegevuse kõrghooaeg on suvi. Juhatuse hinnangul, mis põhineb varasemate majandusaastate kogemustel, teenib kontsern valdava osa oma tuludest ja kasumist suvekuudel (juunist augustini).

Sõda Ukrainas avaldab negatiivset mõju nõudlusele teatud kliendigruppide seas, eelkõige konfliktis otseselt osalevatest riikidest ning Aasia riikidest pärit klientide hulgas. Lisaks on geopoliitilised arengud, sealhulgas Lähis-Ida konflikti eskaleerumine, suurendanud volatiilsust globaalsetel energiaturgudel. Jätkuv sõda Iraanis on oluliselt häirinud naftatarneid ning toonud kaasa kütusehindade järsu tõusu ja volatiilsuse, mis mõjutab otseselt kontserni tegevuskulusid.

Majanduskeskkonna ebakindlusest tulenevalt otsib kontserni juhatus pidevalt võimalusi madalhooaja riskide maandamiseks, nt laevade prahtimine, seivatele laevadele rakenduse leidmine või nende müük.

Käesolevas osas esitatud ootused ja hinnangud põhinevad juhatuse tänastel eeldustel ja hinnangutel ning võivad muutuda sõltuvalt majandus- ja regulatiivse keskkonna edasisest arengust.

Uurimis- ja arendusprojektid

Kontsernil ei ole olulisi eraldiseisvaid teadus- ja arendusprojekte. Samas otsib kontsern pidevalt uuenduslikke lahendusi laevade ning reisijate alade tehnoloogiate arendamiseks, et parandada tegevuse efektiivsust ja üldist tulemuslikkust.

Kontserni tehnilised algatused on eelkõige suunatud tegevuse keskkonnajalajälje vähendamisele, sealhulgas CO₂ ja teiste kasvuhoonegaaside heitmete vähendamisele. Kontsern on võtnud kasutusele vedeldatud biogaasi (LBG) alternatiivkütusena ning laiendab jätkuvalt kaldavooluühenduste kasutamist. Lisaks teeb kontsern koostööd seadmetootjate ja Rauma Marine Constructioni (RMC) tehasega, et arendada ja rakendada hübriidlahendusi elektrilise jõuallikaga laevade jaoks.

Kontsern osaleb ka rahvusvahelistes arendusalgatustes, sealhulgas projektis HOLOGISTICS, mille eesmärk on edendada digitaalseid ja kestlikke lahendusi logistika- ja merendussektoris.

Riskid

Mitmesugused riskid võivad kontserni äritegevust, finantsseisundit ja majandustulemusi oluliselt mõjutada. Sellised riskid pole aga ainsad võimalikud ohud. Kontserni võivad mõjutada ka riskid ja asjaolud, mida praegu peame ebaolulisteks või ebatõenäolisteks. Allpool on loetletud riskitegurid, mille järjestus ei väljenda nende realiseerumise tõenäosust ega võimalikku mõju kontserni äritegevusele:

- sõjalise konflikti eskaleerumine Lähis-Idas, mis toob kaasa kütusehindade ja transpordikulude tõusu ja suurema volatiilsuse;
- pikka aega kestev geopoliitiline ja sõjaline konflikt Euroopas;
- muutused Eesti maksesekonnas, mis nõrgestavad selle stabiilsust, mis on olnud Eesti majanduse peamine konkurentsieelis;
- maksumäärade tõusud kontserni põhiturgudel;
- valitsuse kehtestatud piirangud, mis mõjutavad äritegevust;
- kõrge inflatsiooni mõju tarbijakäitumisele;
- õnnetused ja loodus- või inimtegevusest tingitud katastroofid;
- negatiivsed makromajanduslikud ja tööturu arengud;
- õigusaktide muudatused;
- suhted ametiühingutega ja kollektiivsed töövaidlused;
- kütusehindade ja intressimäärade volatiilsus;
- muutused turutingimustes ja klientide käitumises;
- tööseadusandluse erinevuste mõju konkurentsivõimele, kui opereeritakse erinevate riikide lippude all.

JUHATUSE KINNITUS

Kinnitame, et meie parima teadmise kohaselt kajastab AS-i Tallink Grupp 2026. aasta I kvartali tegevusaruanne õigesti ja õiglaselt kontserni arengut, majandustulemusi ja finantsseisundit ning annab ülevaate peamistest riskidest ja ebaselgustest.



Peep Jalakas
Juhatusesimees



Paavo Nõgene
Juhatuseliige



Harri Hanschmidt
Juhatuseliige



Piret Mürk-Dubout
Juhatuseliige



Elise Nassar
Juhatuseliige

Käesolev vahearuanne on allkirjastatud digitaalselt.

AUDITEERIMATA LÜHENDATUD KONSOLIDEERITUD RAAMATUPIDAMISE ARUANNE

Konsolideeritud kasumi- ja muu koondkasumi aruanne

Auditeerimata, tuhandetes eurodes	I KV 2026	I KV 2025
Müügitulu (lisa 3)	149 369	137 278
Müüdid kaupade ja teenuste kulud	-143 316	-142 026
Brutokasum/kahjum	6 053	-4 748
Müügi- ja turunduskulud	-10 452	-10 299
Üldhalduskulud	-13 370	-12 842
Muud äritulud	571	844
Muud ärikulud	-38	-89
Kasum äritegevusest	-17 236	-27 134
Finantstulud (lisa 4)	30	32
Finantskulud (lisa 4)	-4 592	-6 099
Kasum enne tulumaksu	-21 798	-33 201
Tulumaks	-165	0
Aruandeperioodi puhaskahjum	-21 963	-33 201
Emaettevõtte omanikele kuuluv aruandeperioodi puhaskasum	-21 963	-33 201
Muu koondkahjum/-kasum		
<i>Kirjed mida võidakse edaspidi ümber klassifitseerida kasumiaruandesse</i>		
Välismaiste äriüksuste ümberarvestusel tekkinud valuutakursivahed	36	-158
Perioodi muu koondkahjum/-kasum kokku	36	-158
Perioodi koondkahjum kokku	-21 927	-33 359
Emaettevõtte omanikele kuuluv perioodi koondkahjum kokku	-21 927	-33 359
Aktsiakasum (eurodes, lisa 5)	-0,030	-0,045
Lahustatud aktsiakasum (eurodes, lisa 5)	-0,029	-0,044

Konsolideeritud finantsseisundi aruanne

Auditeerimata, tuhandetes eurodes	31.03.2026	31.03.2025	31.12.2025
VARAD			
Raha ja raha ekvivalendid	11 774	15 855	13 491
Nõuded ostjate vastu ja muud nõuded	30 117	31 380	36 830
Ettemaksed	17 007	18 083	8 303
Varud	47 099	47 250	45 770
Immateriaalne vara	1 917	8 128	1 503
Käibevara	107 914	120 696	105 897
Muud finantsvarad ja ettemaksed	442	514	438
Edasilükkunud tulumaksu vara	21 840	21 840	21 840
Kinnisvarainvesteeringud	300	300	300
Materiaalne põhivara (lisa 6)	1 178 704	1 304 584	1 182 216
Immateriaalne vara (lisa 7)	19 526	22 606	20 073
Põhivara	1 220 812	1 349 844	1 224 867
VARAD KOKKU	1 328 726	1 470 540	1 330 764
KOHUSTISED JA OMAKAPITAL			
Intressikandvad võlakohustised (lisa 8)	95 357	150 344	77 156
Võlad tarnijatele ja muud võlad	102 649	96 242	97 297
Võlad omanikele	6	6	6
Tulumaksukohustis	4	6	4
Ettemakstud tulud	48 188	40 251	37 458
Lühiajalised kohustised	246 204	286 849	211 921
Intressikandvad võlakohustised (lisa 8)	354 092	434 565	368 770
Pikaajalised kohustised	354 092	434 565	368 770
Kohustised kokku	600 296	721 414	580 691
Aktsiakapital (lisa 9)	349 477	349 477	349 477
Ülekurs	663	663	663
Reservid	59 841	65 410	59 760
Jaotamata kasum	318 449	333 576	340 173
Emaettevõtja omanikele kuuluv omakapital	728 430	749 126	750 073
Omakapital kokku	728 430	749 126	750 073
KOHUSTUSED JA OMAKAPITAL KOKKU	1 328 726	1 470 540	1 330 764

Konsolideeritud rahavoogude aruanne

Auditeerimata, tuhandetes eurodes	I KV 2026	I KV 2025
RAHAVOOD ÄRITEGEVUSEST		
Aruandeperioodi puhaskahjum	-21 963	-33 201
Korrigeerimised	24 310	29 464
Muutused:		
Äritegevusega seotud nõuetes ja ettemaksetes	-1 995	-15 427
Varudes	-1 743	-394
Äritegevusega seotud kohustistes	15 767	10 825
Muutused varades ja kohustistes	12 029	-4 996
Äritegevusest teenitud raha	14 376	-8 733
Makstud tulumaks	-165	-1
RAHAVOOD ÄRITEGEVUSEST KOKKU	14 211	-8 734
RAHAVOOD INVESTEERIMISTEGEVUSEST		
Materiaalse põhivara ja immateriaalse vara soetamine (lisad 6, 7)	-14 201	-13 290
Laekumised materiaalse põhivara müügist	12	0
Laekunud intressid	30	32
RAHAVOOD INVESTEERIMISTEGEVUSEST KOKKU	-14 159	-13 258
RAHAVOOD FINANTSEERIMISTEGEVUSEST		
Laenude tagasimaksed (lisa 8)	-11 350	-15 970
Arvelduskrediidi muutus (lisa 8)	17 906	45 338
Rendimaksete tasumine (lisa 8)	-4 443	-4 858
Makstud intressid	-3 882	-5 368
RAHAVOOD FINANTSEERIMISTEGEVUSEST KOKKU	-1 769	19 142
RAHAVOOD KOKKU	-1 717	-2 850
Raha ja raha ekvivalendid perioodi alguses	13 491	18 705
Raha ja raha ekvivalentide muutus	-1 717	-2 850
Raha ja raha ekvivalendid perioodi lõpus	11 774	15 855

Konsolideeritud omakapitali muutuste aruanne

Auditeerimata, tuhandetes eurodes	Aksiakapital	Ülekurs	Kursivahede reserv	Laevade ümberhindluse reserv	Reservkapital	Aksiakoptsoonide programmi reserv	Jaotamata kasum	Emattevõtte omanikele kuuluv omakapital	Omakapital kokku
Seisuga 31. detsember 2025	349 477	663	607	22 405	34 948	1 800	340 173	750 073	750 073
Aruandeperioodi puhaskahjum	0	0	0	0	0	0	-21 963	-21 963	-21 963
Perioodi muu koondkasum									
Välismaiste äriüksuste ümberarvestusel tekkinud valuutakursivahed	0	0	36	0	0	0	0	36	36
Perioodi koondkasum kokku	0	0	36	0	0	0	-21 963	-21 927	-21 927
Kanne ümberhindluse reservist	0	0	0	-239	0	0	239	0	0
Tehingud ettevõtte omanikega kajastatud otse omakapitalis									
Aksiakoptsoonid (lisa 10)	0	0	0	0	0	284	0	284	284
Tehingud ettevõtte omanikega kajastatud otse omakapitalis	0	0	0	0	0	284	0	284	284
Seisuga 31. märts 2026	349 477	663	643	22 166	34 948	2 084	318 449	728 430	728 430
Seisuga 31. detsember 2024	349 477	663	1 000	29 270	34 948	683	366 265	782 306	782 306
Aruandeperioodi puhaskahjum	0	0	0	0	0	0	-33 201	-33 201	-33 201
Perioodi muu koondkasum									
Välismaiste äriüksuste ümberarvestusel tekkinud valuutakursivahed	0	0	-158	0	0	0	0	-158	-158
Perioodi koondkasum kokku	0	0	-158	0	0	0	-33 201	-33 359	-33 359
Kanne ümberhindluse reservist	0	0	0	-512	0	0	512	0	0
Tehingud ettevõtte omanikega kajastatud otse omakapitalis									
Aksiakoptsoonid (lisa 10)	0	0	0	0	0	179	0	179	179
Tehingud ettevõtte omanikega kajastatud otse omakapitalis	0	0	0	0	0	179	0	179	179
Seisuga 31. märts 2025	349 477	663	842	28 758	34 948	862	333 576	749 126	749 126

LÜHENDATUD KONSOLIDEERITUD RAAMATUPIDAMISE VAHEARUANDE LISAD

Lisa 1 Üldine informatsioon

AS-i Tallink Grupp ja tema tütarettevõtete (edaspidi „kontsern“) 2026. aasta I kvartali konsolideeritud vahearuanne on juhatuse poolt heaks kiidetud avaldamiseks 23. aprillil 2026.

AS Tallink Grupp on Eestis registreeritud ja Eestis tegutsev aktsiaselts, mille juriidiline aadress on Sadama 5, Tallinn. AS-i Tallink Grupp aktsiatega on Nasdaq Tallinna börsil kaubeldud alates 9. detsembrist 2005. Alates 3. detsembrist 2018 on AS-i Tallink Grupp aktsiad noteeritud ka Soome väärtpaperite hoidmistunnistustena (Finnish Depository Receipts, FDR) Nasdaq Helsingi börsil.

Kontserni peamised tegevusalad on seotud meretranspordiga Läänemerele (reisijate- ja kaubavedu). Kontserni töötajate arv 31. märtsil 2026 seisuga oli 4 636 inimest (31. märtsil 2025: 4 787).

Lisa 2 Aruande koostamise alused

AS-i Tallink Grupp konsolideeritud raamatupidamise vahearuanne on koostatud lühendatud vormis kooskõlas rahvusvahelise raamatupidamisstandardiga IAS 34 „Vahefinantsaruandlus“.

Vahearuanne koostamisel on kasutatud samasid arvestuspõhimõtteid ja hindamisaluseid, mida kasutati 31. detsembril 2025 lõppenud majandusaasta aruande koostamisel. Kontsern koostab oma raamatupidamise aastaaruande kooskõlas rahvusvaheliste finantsaruandluse standarditega (IFRS), nagu need on vastu võetud Euroopa Liidu poolt.

Konsolideeritud raamatupidamise vahearuanne on esitatud tuhandetes eurodes (EUR).

Lisa 3 Segmendiaruandlus

Kontserni tegevusvaldkondade korraldamine ja juhtimine toimub eraldi vastavalt eri turgude olemusele. Kontserni erinevateks ärisegmentideks on laevaliinid.

Järgnevatel tabelites on esitatud aruande- ja võrdlusperioodi andmed kontserni müügitulu ja kasumi kohta avalikustatavate segmentide lõikes.

Geograafilised segmendid – vara asukoha alusel

Periood 1. jaanuar - 31. märts, tuhandetes eurodes	Eesti-Soome liinid	Eesti-Rootsi liinid	Soome-Rootsi liinid	Muu	Segmentidevaheline elimineerimine	Kokku
2026						
Müük kontsernivälistele klientidele	62 494	15 017	44 322	27 536	0	149 369
Segmentidevaheline müük	0	0	0	672	-672	0
Müügitulu	62 494	15 017	44 322	28 208	-672	149 369
Segmendi tulem	5 378	-4 654	-10 009	4 886	0	-4 399
Jagamatud kulud						-12 837
Finantstulud/-kulud (lisa 4)						-4 562
Kasum enne tulumaksu						-21 798

Periood 1. jaanuar - 31. märts, tuhandetes eurodes	Eesti-Soome liinid	Eesti-Rootsi liinid	Soome-Rootsi liinid	Muu	Segmentidevaheline elimineerimine	Kokku
2025						
Müük kontsernivälistele klientidele	56 976	15 953	37 587	26 762	0	137 278
Segmentidevaheline müük	0	0	0	783	-783	0
Müügitulu	56 976	15 953	37 587	27 545	-783	137 278
Segmendi tulem	2 947	-5 532	-10 788	-1 674	0	-15 047
Jagamatud kulud						-12 087
Finantstulud/-kulud (lisa 4)						-6 067
Kasum enne tulumaksu						-33 201

Müügitulu teenuste lõikes

Tuhandetes eurodes	I KV 2026	I KV 2025
Müük laevades ja maismaal asuvates restoranides ja kauplustes	69 563	66 791
Piletimüük	35 484	34 050
Kaubaveoteenuse müük	21 603	19 078
Majutuse müük	2 078	2 280
Tulu laevade prahtimisest	13 117	11 853
Muu	7 524	3 226
Kontserni müügitulu kokku	149 369	137 278

Lisa 4 Finantstulud ja -kulud

Tuhandetes eurodes	I KV 2026	I KV 2025
Tulu muudest finantsvaradest	30	32
Finantstulud kokku	30	32
Puhaskahjum valuutakursi muutustest	-46	-2
Intressikulu finantskohustustelt, mida mõõdetakse korrigeeritud soetusmaksumuses	-4 137	-5 581
Intressikulu kasutusõiguse varade rendikohustustelt	-409	-516
Finantskulud kokku	-4 592	-6 099
Finantstulud ja -kulud kokku	-4 562	-6 067

Lisa 5 Aktsiakasum

Aktsiakasumi arvutamiseks jagatakse emaettevõtte lihtaktsionäridele kuuluv aruandeperioodi puhaskasum/-kahjum aruandeperioodi jooksul käibel olnud lihtaktsiate kaalutud keskmise arvuga.

Perioodi lõpu seisuga, tuhandetes	I KV 2026	I KV 2025
Emiteeritud aktsiad	743 569	743 569
Käibelolevad aktsiad	743 569	743 569

Perioodi kohta, tuhandetes eurodes	I KV 2026	I KV 2025
Perioodi jooksul käibel olnud lihtaktsiate kaalutud keskmine arv (tuhandetes)	743 569	743 569
Aktsioptsioonide mõju	4 714	3 635
Perioodi jooksul käibel olnud lihtaktsiate kaalutud keskmine arv (lahustatud, tuhandetes)	748 283	747 204
Emaettevõtte omanikele kuuluv puhaskahjum/-kasum	-21 963	-33 201
EPS (EUR)	-0,030	-0,045
Lahustatud aktsiakahjum/-kasum (eurodes)	-0,029	-0,044

Lisa 6 Materiaalne põhivara

Tuhandetes eurodes	Maa ja ehitised	Laevad	Masinad ja seadmed	Kasutusõiguse varad	Poleliolev põhivara	Kokku
Jääkväärtus seisuga 31. detsember 2025	2 122	1 066 863	45 558	64 398	3 275	1 182 216
Ostud ja parendused	0	0	4 050	1 086	9 409	14 545
Ümberliigitamine	0	7 189	0	0	-7 189	0
Aruandeperioodi amortisatsioon	-51	-9 787	-3 847	-4 372	0	-18 057
Jääkväärtus seisuga 31. märts 2026	2 071	1 064 265	45 761	61 112	5 495	1 178 704
Seisuga 31. märts 2026						
Raamatupidamislik brutomaksumus	10 065	1 756 310	156 924	169 840	5 495	2 098 634
Akumuleeritud amortisatsioon	-7 994	-692 045	-111 163	-108 728	0	-919 930
Jääkväärtus seisuga 31. detsember 2024	2 337	1 175 177	45 767	80 782	5 937	1 310 000
Ostud ja parendused	0	0	3 573	3 651	9 308	16 532
Ümberliigitamine	0	8 084	296	0	-8 380	0
Müük ja mahakandmine	0	0	-3	0	0	-3
Aruandeperioodi amortisatsioon	-53	-13 464	-3 737	-4 691	0	-21 945
Jääkväärtus seisuga 31. märts 2025	2 284	1 169 797	45 896	79 742	6 865	1 304 584
Seisuga 31. märts 2025						
Raamatupidamislik brutomaksumus	10 065	1 888 492	155 224	177 785	6 865	2 238 431
Akumuleeritud amortisatsioon	-7 781	-718 695	-109 328	-98 043	0	-933 847

Kasutusõiguse varad

Tuhandetes eurodes	Ehitised ja ruumid	Masinad ja seadmed	Kasutusõiguse varad kokku
Jääkväärtus seisuga 31. detsember 2025	63 210	1 188	64 398
Ostud ja parendused	1 085	1	1 086
Aruandeperioodi amortisatsioon	-4 288	-84	-4 372
Jääkväärtus seisuga 31.märts 2026	60 007	1 105	61 112
Seisuga 31. märts 2026			
Raamatupidamislik brutomaksumus	167 884	1 956	169 840
Akumuleeritud amortisatsioon	-107 877	-851	-108 728
Jääkväärtus seisuga 31. detsember 2024	80 418	364	80 782
Ostud ja parendused	2 536	1 115	3 651
Aruandeperioodi amortisatsioon	-4 609	-82	-4 691
Jääkväärtus seisuga 31. märts 2025	78 345	1 397	79 742
Seisuga 31. märts 2025			
Raamatupidamislik brutomaksumus	175 868	1 917	177 785
Akumuleeritud amortisatsioon	-97 523	-520	-98 043

Lisa 7 Immateriaalne põhivara

Tuhandetes eurodes	Firmaväärtus	Kaubamärk	Muu	Lõpetamata varad	Kokku
Jääkväärtus seisuga 31. detsember 2025	11 066	1 426	6 388	1 193	20 073
Ostud ja parandused	0	0	118	624	742
Ümberliigitamine	0	0	894	-894	0
Aruandeperioodi amortisatsioon	0	-729	-560	0	-1 289
Jääkväärtus seisuga 31. märts 2026	11 066	697	6 840	923	19 526
Seisuga 31. märts 2026					
Soetusmaksumus	11 066	58 288	34 754	923	105 031
Akumuleeritud amortisatsioon	0	-57 591	-27 914	0	-85 505
Jääkväärtus seisuga 31. detsember 2024	11 066	4 342	7 302	852	23 562
Ostud ja parandused	0	0	5	404	409
Ümberliigitamine	0	0	558	-558	0
Aruandeperioodi amortisatsioon	0	-729	-636	0	-1 365
Jääkväärtus seisuga 31. märts 2025	11 066	3 613	7 229	698	22 606
Seisuga 31. märts 2025					
Soetusmaksumus	11 066	58 288	39 321	698	109 373
Akumuleeritud amortisatsioon	0	-54 675	-32 092	0	-86 767

Lisa 8 Intressikandvad võlakohustused

Tuhandetes eurodes	31.12.2025	Lisandumine	Tagasi-maksud	Kursivahed	Muud muutused ¹	31.03.2026
Rendikohustised	147	0	-13	-1	0	133
Kasutusõiguse varadega seotud rendikohustised	70 962	1 086	-4 430	-24	0	67 594
Arvelduskrediidid	3 126	17 906	0	0	0	21 032
Pikaajalised pangalaenud	371 691	0	-11 350	0	349	360 690
Kokku	445 926	18 992	-15 793	-25	349	449 449
Lühiajaline osa	77 156					95 357
Pikaajaline osa	368 770					354 092
Kokku	445 926					449 449

Tuhandetes eurodes	31.12.2024	Lisandu- mine	Tagasi- maksed	Kursivahed	Muud muutused ¹	31.03.2025
Rendikohustised	195	0	-13	10	0	192
Kasutusõiguse varadega seotud rendikohustised	87 659	3 651	-4 845	55	0	86 520
Arvelduskrediidid	0	45 338	0	0	0	45 338
Pikaajalised pangalaenud	468 520	0	-15 970	0	309	452 859
Kokku	556 374	48 989	-20 828	65	309	584 909
Lühiajaline osa	104 549					150 344
Pikaajaline osa	451 825					434 565
Kokku	556 374					584 909

¹ Tehingutasude kapitaliseerimise ja kuludesse kandmise ning rendilepingute lõpetamisega seotud muutused.

Arvelduskrediitide tagatiseks on kommertsandid (kogusummas 20 204 tuhat eurot) ja laeva-hüpoteegid. AS Tallink Grupp on andnud garantii laenudele summas 190 057 tuhat eurot, mille laevaomanikfirmadest tütarettevõtted on saanud pankadest Nordea Bank Plc ja KfW IPEX-Bank GmbH. Laevaomanikfirmadest tütarettevõtted on omakorda andnud garantii laenule summas 170 633 tuhat eurot, mille AS Tallink Grupp on saanud pangalt Nordea Bank Plc. Nimetatud laenu põhitagatiseks on laevaomanikfirmadest tütarettevõtete aktsiate pant ja nimetatud tütarettevõtetele kuuluvatele laevadele seatud hüpoteegid.

Lisa 9 Aktsiakapital

AS Tallink Grupp on registreerinud 743 569 064 nimiväärtuseta aktsiat, mille arvestuslik väärtus on 0,47 eurot.

Iga aktsia annab aktsionäride üldkoosolekul ühe hääle. Omandiõiguse ülemineku teel soetatud aktsiad annavad õiguse osaleda ja hääletada üldkoosolekul ainult siis, kui omandiõiguse ülemineku on registreeritud Eesti väärtpaberite keskreistris ajaks, mil määratakse kindlaks üldkoosolekul osalema õigustatud aktsionäride ring.

Lisa 10 Aktsiaoptsooniprogramm

Kontserni Aktsionäride Üldkoosolek kinnitas 13. juunil 2023. aastal aktsiaoptsooniprogrammi, mille kehtivusaeg on 3 aastat ning mille alusel on kontsernil võimalik väljastada optsoone aktsiate omandamiseks, mis esindavad kokku kuni 3% AS Tallink Grupp aktsiakapitalist (igal aastal maksimaalselt 1% aktsiakapitalist).

Aktsiaoptsooniprogrammi raames andis kontsern 1. augustil 2023. aastal välja 7 270 tuhat aktsiaoptsooni, millest 3 300 tuhat väljastati juhatuse ja nõukogu liikmetele ning 3 970 tuhat väljastati Kontserni võtmetöötajatele. 13. juunil 2024. aastal andis kontsern Aktsiaoptsooniprogrammi raames välja 7 055 tuhat aktsiaoptsooni, millest 3 300 tuhat väljastati juhatuse ja nõukogu liikmetele ning 3 755 tuhat väljastati kontserni võtmetöötajatele. 13. juunil 2025. aastal andis kontsern Aktsiaoptsooniprogrammi raames välja 7 205 tuhat aktsiaoptsooni, millest 3 300 tuhat väljastati juhatuse ja nõukogu liikmetele ning 3 905 tuhat väljastati kontserni võtmetöötajatele. Kehtivaid aktsiaoptsoone oli 31. märts 2026 seisuga 20 795 tuhat. Iga optsoon annab õiguse omandada ühe AS

Tallink Grupp aktsia ostuhinnaga, milleks on omandatava aktsia arvestuslik väärtus optiooni realiseerimise hetkel (31. märts 2026 seisuga 0,47 eurot).

Aktsioptsioonid on mittevõõrandatavad ja optioonide üleandmisperiood on kolm aastat alates optioonide väljastamise hetkest. Optioonide realiseerimine toimub AS-i Tallink Grupp aktsiakapitali suurendamise ja uute aktsiate väljalaskmise teel, mille otsustab AS-i Tallink Grupp üldkoosolek või AS-i Tallink Grupp nõukogu põhikirja alusel.

Kontserni suuromaniku Infortar AS Aktsionäride Üldkoosolek kinnitas 2021. aastal aktsioptsiooniprogrammi, mille alusel on Infortar AS-l võimalik väljastada optioone aktsiate omandamiseks. Infortar AS on väljastanud AS-i Tallink Grupp töötajatele 32 tuhat aktsioptsiooni, millest 31 tuhat väljastati juhatuse liikmetele ning 1 tuhat Kontserni võtmetöötajatele.

Välja antud aktsioptsioonide õiglane väärtus on mõõdetud Black-Scholes mudelit kasutades aktsioptsioonide väljastamise päeval ning kajastatakse konsolideeritud koondkasumiaruande kuludes üleandmisperioodi 36 kuu jooksul alates optioonide väljastamisest. Aruandeperioodil moodustas aktsioptsioonide kulu 284 tuhat eurot.

Kehtivad aktsioptsioonid avaldavad lahustuvat mõju, kuna aktsioptsioonide täitmishind oli madalam kui aktsiate keskmine börsihind aruandeperioodil (vt lisa 5).

Lisa 11 Tehingud seotud osapooltega

Kontsern on teinud seotud osapooltega tehinguid ning kontserni saldod seotud osapooltega on järgmised:

31. märts 2026 lõppenud perioodi kohta, tuhandetes eurodes	Müügid seotud osapooltele	Ostud seotud osapooltelt	Nõuded seotud osapoolte vastu	Kohustused seotud osapoolte ees
Emaettevõtte	11	0	0	0
Kontserni kuuluvad ettevõtted	4 226	15 155	799	54 798
Omanike ja juhtkonna võtmeisikute poolt kontrollitavad ettevõtted	36	159	1	1 199
Kokku	4 273	15 314	800	55 997

31. märts 2025 lõppenud perioodi kohta, tuhandetes eurodes	Müügid seotud osapooltele	Ostud seotud osapooltelt	Nõuded seotud osapoolte vastu	Kohustused seotud osapoolte ees
Emaettevõtte	10	0	0	0
Kontserni kuuluvad ettevõtted	95	12 395	6	76 254
Omanike ja juhtkonna võtmeisikute poolt kontrollitavad ettevõtted	28	141	0	236
Kokku	133	12 536	6	76 490

JUHATUSE KINNITUS RAAMATUPIDAMISE VAHEARUANDELE

Käesolevaga võtame vastutuse AS-i Tallink Grupp auditeerimata lühendatud konsolideeritud raamatupidamise vahearuanne koostamise eest. Kinnitame, et 2026. aasta I kvartali aruanne on koostatud kooskõlas rahvusvahelise raamatupidamisstandardiga IAS 34 ning kajastab õigesti ja õiglaselt ettevõtte finantsseisundit, majandustulemusi ja rahavoogusid.

Tänaste teadmiste juures on juhatuse hinnangul AS Tallink Grupp ja tema tütarettevõtted vähemalt käesoleva vahearuanne kinnitamisele järgneva aasta jooksul jätkuvalt tegutsevad.



Peep Jalakas
Juhatusel esimees



Paavo Nõgene
Juhatusel liige



Harri Hanschmidt
Juhatusel liige



Piret Mürk-Dubout
Juhatusel liige



Elise Nassar
Juhatusel liige

Käesolev vahearuanne on allkirjastatud digitaalselt.

ALTERNATIIVSED TULEMUSLIKKUSNÄITAJAD

AS Tallink Grupp esitleb teatavaid tulemuslikkuse näitajaid kui põhinäitajaid, mis vastavalt Euroopa Väärtpaberiturujärelevalve (ESMA) juhistele "Alternatiivsed tulemuslikkusnäitajad" ei ole IFRS-is määratletud või täpsustatud minevikus või tulevikus saadud finantstulemuse, finantsseisundi või rahavoo finantsnäitajad, kuid mis on selle asemel mitterahalised näitajad ja alternatiivsed tulemuslikkusnäitajad (APM).

Mitterahalised näitajad ja alternatiivsed tulemuslikkusnäitajad annavad juhatusele, investoritele, analüütikutele ning teistele osapooltele olulist täiendavat informatsiooni kontserni äritulemuste, finantsseisundi või rahavoogude kohta ning need leiavad sagedast kasutamist analüütikute, investorite ning teiste osapoolte poolt.

Mitterahalisi näitajaid ja alternatiivsed tulemuslikkusnäitajaid ei tohi käsitleda IFRS-i finantsnäitajatest eraldiseisvatena ega asendavatena. Alternatiivsed tulemuslikkusnäitajad ei ole auditeeritud.

Alternatiivsete tulemuslikkusnäitajate arvutamise valemid

EBITDA: kasum enne finantstulusid ja -kulusid, kapitaliosaluse meetodil kajastatud investeeringuobjektide kasumi osa, makse ja kulumit

EBIT: kasum äritegevusest

Kasum/-kahjum aktsia kohta: puhaskasum või -kahjum / kaalutud keskmine aktsiate arv

Omakapitali määr: omakapital kokku / varad kokku

Omakapital aktsia kohta: omakapital / aktsiate arv

Brutomarginaal: brutokasum või -kahjum / müügitulu

EBITDA marginaal: EBITDA / müügitulu

EBIT marginaal: EBIT / müügitulu

Puhaskasumi/-kahjumi marginaal: puhaskasum või -kahjum / müügitulu

Investeeringud: materiaalse põhivara ostud ja parendused – kasutusõiguse varade lisandumised + immateriaalse põhivara ostud ja parendused

ROA: jooksva 12 kuu finantstulude ja -kulude ning maksude eelne kasum / keskmine koguvara

ROE: jooksva 12 kuu puhaskasum või -kahjum / keskmine omakapital

ROCE: jooksva 12 kuu finantstulude ja -kulude ning maksude eelne kasum või kahjum / (koguvara – lühiajalised kohustused (perioodi keskmine))

Netovõlg: intressikandvad kohustused - raha ja raha ekvivalendid

Netovõla ja EBITDA suhe: netovõlg / jooksva 12 kuu EBITDA

Alternatiivsete tulemuslikkusnäitajate võrdlus

Tuhandetes eurodes	I KV 2026	I KV 2025
Materiaalse põhivara amortisatsioon	18 057	21 945
Immateriaalse põhivara amortisatsioon	1 289	1 365
Amortisatsioon	19 346	23 310
Kasum/kahjum äritegevusest	-17 236	-27 134
Amortisatsioon	19 346	23 310
EBITDA	2 110	-3 824
EBITDA	2 110	-3 824
IFRS 16 rakendamise mõju	-4 781	-5 207
Korrigeeritud EBITDA	-2 671	-9 031
Materiaalse põhivara ostud ja parendused	13 459	12 881
Immateriaalse põhivara ostud ja parendused	742	409
Investeeringud	14 201	13 290
Aruandeperioodi puhaskasum/-kahjum	-21 963	-33 201
Aktsiate kaalutud keskmine arv	743 569 064	743 569 064
Kasum/kahjum aktsia kohta (eurodes)	-0,030	-0,045
Rendikohustused	133	192
Kasutusõiguse varadega seotud rendikohustused	67 594	86 520
Arvelduskrediidid	21 032	45 338
Pikaajalised pangalaenud	360 690	452 859
Intressikandvad kohustused	449 449	584 909
Brutokasum/kahjum	6 053	-4 748
Müügitulu	149 369	137 278
Brutomarginaal (%)	4,1%	-3,5%
EBITDA	2 110	-3 824
Müügitulu	149 369	137 278
EBITDA marginaal (%)	1,4%	-2,8%
Korrigeeritud EBITDA	-2 671	-9 031
Müügitulu	149 369	137 278
Korrigeeritud EBITDA marginaal (%)	-1,8%	-6,6%
EBIT	-17 236	-27 134
Müügitulu	149 369	137 278
EBIT marginaal (%)	-11,5%	-19,8%
Puhaskasum/kahjum	-21 963	-33 201
Müügitulu	149 369	137 278
Puhaskasumi/-kahjumi marginaal (%)	-14,7%	-24,2%
Kasum/kahjum äritegevusest jooksev 12 kuud	60 200	40 462
Varad 31. märts (eelmine aasta)	1 470 540	1 548 604
Varad 30. juuni	1 413 737	1 567 018
Varad 30. september	1 359 077	1 498 900
Varad 31. detsember	1 330 764	1 463 941
Varad 31. märts	1 328 726	1 470 540
Keskmsed varad	1 380 569	1 509 801
ROA (%)	4,4%	2,7%

Tuhandetes eurodes	I KV 2026	I KV 2025
Puhaskasum/-kahjum jooksev 12 kuud	28 502	4 501
Omakapital 31. märts (eelmine aasta)	749 126	788 589
Omakapital 30. juuni	698 105	750 371
Omakapital 30. september	737 721	787 364
Omakapital 31. detsember	750 073	782 306
Omakapital 31. märts	728 430	749 126
Keskmine omakapital	732 691	771 551
ROE (%)	3,9%	0,6%
Kasum/kahjum äritegevusest jooksev 12 kuud	60 200	40 462
Varad 31. märts (eelmine aasta)	1 470 540	1 548 604
Varad 30. juuni	1 413 737	1 567 018
Varad 30. september	1 359 077	1 498 900
Varad 31. detsember	1 330 764	1 463 941
Varad 31. märts	1 328 726	1 470 540
Lühiajalised kohustused 31. märts (eelmine aasta)	286 849	234 634
Lühiajalised kohustused 30. juuni	303 126	301 433
Lühiajalised kohustused 30. september	231 227	227 724
Lühiajalised kohustused 31. detsember	211 921	229 810
Lühiajalised kohustused 31. märts	246 204	286 849
Varad - lühiajalised kohustused 31. märts (eelmine aasta)	1 183 691	1 313 970
Varad - lühiajalised kohustused 30. juuni	1 110 611	1 265 585
Varad - lühiajalised kohustused 30. september	1 127 850	1 271 176
Varad - lühiajalised kohustused 31. detsember	1 118 843	1 234 131
Varad - lühiajalised kohustused 31. märts	1 082 522	1 183 691
Keskmine varad - lühiajalised kohustused	1 124 703	1 253 711
ROCE (%)	5,4%	3,2%
Tuhandetes eurodes	31.03.2026	31.12.2025
Intressikandvad kohustused	449 449	445 926
Raha ja raha ekvivalendid	11 774	13 491
Netovõlg	437 675	432 435
Omakapital	728 430	750 073
Varad	1 328 726	1 330 764
Omakapitali määr (%)	54,8%	56,4%
Emaettevõtja omanikele kuuluv omakapital	728 430	750 073
Lihtaktsiate arv	743 569 064	743 569 064
Omakapital aktsia kohta (eurodes)	0,98	1,01
Netovõlg	437 675	432 435
Jooksev 12 kuud		
Materiaalse põhivara amortisatsioon	70 433	74 321
Immateriaalse põhivara amortisatsioon	5 369	5 445
Amortisatsioon	75 802	79 766
EBITDA	136 002	130 068
Netovõla ja EBITDA suhe	3,2	3,3