

# INFORMĀCIJAS ATKLĀŠANAS PROSPEKTS

## publiskās akciju sabiedrības "RĪGAS KUĢU BŪVĒTAVA"

Vērtspapīru nosaukums : akcija

Nominālvērtība : LVL 1 (viens lats)

Daudzums : 10 000 000

Vērtspapīru laišana publiskajā apgrozībā notika valsts uzņēmuma Rīgas kuģu būvētava privatizācijas rezultātā saskaņā ar uzņēmuma Rīgas kuģu būvētava Privatizācijas Noteikumiem, kas apstiprināti ar 1995.gada 14.novembra Latvijas Privatizācijas aģentūras Valdes lēmumu (protokols Nr. 121).

A/s Rīgas kuģu būvētava "Informācijas atklāšanas prospektu" apstiprinājusi a/s Rīgas kuģubūvētava valde 20.12.99. (protokols Nr.2./12-99).

Reģistrēts vērtspapīru tirgus komisijā:

Reģistrācijas datums: 07.03.2000

Emisijas apliecības numurs : Nr.42 (izsniegta 1996.gada 31. maijā).

**"Vērtspapīru tirgus komisija nav atbildīga par informācijas atklāšanas prospektā sniegto informāciju, un reģistrācijas fakts nepauž Vērtspapīru tirgus komisijas attieksmi pret publiskajā apgrozībā laižamajiem vērtspapīriem"**

## saturs

<b>IEVADDALA .....</b>	<b>5</b>
<i>1.1. Emitenta nosaukums.....</i>	<i>5</i>
<i>1.2. Emitenta statuss.....</i>	<i>5</i>
<i>1.3. Emitenta juridiskā adrese, telefona, faksa numurs un atrašanās adrese .....</i>	<i>5</i>
<i>1.4. Emitenta galveno darbības virzienu īss apraksts .....</i>	<i>5</i>
<i>1.5. Reģistrācijas apliecības numurs, kas un kur reģistrējies, reģistrācijas datums .....</i>	<i>5</i>
<i>1.6. Reģistrētā un apmaksātā pamatkapitāla apmērs .....</i>	<i>6</i>
<i>1.7. Prospekta izstrādāšanas vieta un datums .....</i>	<i>6</i>
<i>L 8. Ziņas par personām, kas sagatavoja emisijas prospektu vai konsultēja par šo jautājumu .....</i>	<i>6</i>
<i>1.9. To vietu pilna adrese un laiks, kur un kad iespējams iegūt vai iepazīties ar Prospektu .....</i>	<i>6</i>
<i>1.10. Likuma "Par vērtspapīriem" 13.pantā noteikto atbildīgo personu apstiprinājums .....</i>	<i>7</i>
<i>1. 11. Zvērināts revidents, kas devis atzinumu par emitenta darbību un finansiālo stāvokli iepriekšējā pārskata gadā.....</i>	<i>7</i>
<b>2.PAR VĒRTSPAPĪRU EMISIJU.....</b>	<b>8</b>
<i>2.1. Publiskā piedāvājuma gaita (saskaņā ar likuma Par vērtspapīriem 12.panta (1) daļā noteikto).....</i>	<i>8</i>
<i>2.2. Emitēto vērtspapīru raksturojums .....</i>	<i>9</i>
<i>2.2.1. Emisijas apjoms.....</i>	<i>9</i>
<i>2.2.2. Vērtspapīru veids, šķira, kategorija un kopējais skaits.....</i>	<i>9</i>
<i>2.3. Emitētajos vērtspapīros nostiprinātās tiesības un pienākumi.....</i>	<i>9</i>
<i>2.3.1. Emitēto vērtspapīru balsošanas tiesības.....</i>	<i>9</i>
<i>2.3.2. Ieguldītāju pienākumi un tiesības, kas paredzēti likuma " Par vērtspapīriem" 64. un 65. pantā un Sabiedrības statūtos .....</i>	<i>10</i>
<i>2.3.3. Ieguldītāju tiesības likvidācijas gadījumā .....</i>	<i>11</i>
<i>2.3.4. Ieguldītāju iegūtā ienākuma (dividenžu) aplikšana ar ienākuma nodokli.....</i>	<i>11</i>
<i>2.3.5. Dividenžu izmaksas kārtība un termiņi.....</i>	<i>12</i>
<i>2.4. Pārskats par agrāk emitētiem vērtspapīriem .....</i>	<i>13</i>
<i>2.4.1. Par otro slēgto akciju emisiju .....</i>	<i>13</i>
<i>2.4.2. Par trešo slēgto akciju emisiju.....</i>	<i>13</i>
<i>2.4.3. Par ceturto slēgto akciju emisiju .....</i>	<i>14</i>
<i>2.4.4. Izmaksātās dividendes (kopējā summa % no pārskata gada peļņas, kā arī naudas izteiksmē, rēķinot uz vienu vērtspapīru, un procentos no vērtspapīra nominālvērtības) un izmaksu datumi .....</i>	<i>14</i>
<i>2.4.5. Akciju otrreizējā publiskā apgrozība.....</i>	<i>15</i>
<b>3.PAR EMITENTU .....</b>	<b>16</b>
<i>3.1. Emitenta dibinātāji.....</i>	<i>16</i>

3.2. Emitenta pārvaldes struktūra.....	16
3.2.1. Emitenta valdes locekļi.....	19
3.2.2. Emitenta padomes locekļi.....	19
3.3. Emitenta darbības termiņš .....	20
3.4. Pamatkapitāla apmērs un struktūra atbilstoši vērtspapīru šķirām, veidiem un nominālvērtībai ...	20
3.5. Sabiedrības akcionāri.....	21
3.5.1. Sabiedrības akcionāri, tai skaitā akcionāri, kuriem pieder vairāk par 1/10 daļu no Sabiedrības pamatkapitāla .....	21
3.6. Piedalīšanās ar savu kapitālu citās uzņēmēj sabiedrībās .....	21
3.7. Informācija par emitenta filiālēm un radniecīgiem uzņēmumiem.....	21
3.8. Padomes un valdes locekļu līdzdalība un darbība citās uzņēmēj sabiedrībās vai valsts institūcijās.....	22
3.9. Pārskats par valdes locekļiem, uzņēmuma vadītājam un viņa vietniekiem piederošo emitenta akciju skaits un to raksturojums, kā arī to vērtspapīru skaitu un raksturojumu, kuri dod tiesības sešu mēnešu laikā no emisijas prospekta iesniegšanas dienas iegūt emitenta akcijas .....	23
<b>4. PAR EMITENTA DARBĪBU.....</b>	<b>24</b>
4.1. Emitenta izveidošanas un darbības īsa vēsture.....	24
4.2. Emitenta darbības virzieni .....	25
4.2.1. Pakalpojumu apjoms, apgrozījums gada laikā un šo rādītāju dinamika pēdējos trijos gados pa pakalpojumu nosaukumiem .....	25
4.2.2. Pakalpojumu cenas un to dinamika pēdējos trijos gados .....	25
4.2.3. Darbības apjoms vietējā tirgū un ārpus tā, pircēju struktūra, galveno konkurentu raksturojums.....	27
4.2.4. Piegādātāji un emitenta sadarbības partneri .....	28
4.2.5. Uzņēmuma attīstības perspektīvas .....	29
4.3. Emitenta pašu kapitāla sadalījums pa bilances posteņiem.....	29
4.4. Nekustamais īpašums un citi pamatlīdzekļi .....	30
4.5. Īpašuma ieķīlājumi un galvojumi par citu personu saistībām, kā arī citi apgrūtinājumi, kas attiecas uz emitenta darbību un var ietekmēt emitenta finansiālo stāvokli .....	31
4.6. Patenti un licences.....	31
4.7. Prasības, tiesu procesi un izpildraksti, kā arī ziņas par civiltiesiskām, ekonomiskām un administratīvām sankcijām emisijas prospekta izskatīšanās laikā, kuras būtiski varētu ietekmēt emitenta finansiālo stāvokli.....	37
4.8. Riska faktori .....	31

**5. NODAĻA PAR EMITENTA FINANSIĀLO STĀVOKLI.....34**

*J. 1. Emitenta pēdējo triju gadu un 1999.gada 9 mēnešu peļņas un zaudējumu aprēķinu, bilanču salīdzinājums, naudas plūsmas pārskats..... 34*

*5.2. Emitenta pēdējo triju gadu un 1999.gada 9 mēnešu salīdzinošie rādītāji ..... 38*

*5.3. Emitenta norēķini ar budžetu ..... 40*

*5.4. Statūtos paredzētais un faktiskais rezerves fonda apjoms, tā izmantošana, sākot no emitenta dibināšanas ..... 41*

*5.5. Iepriekšējo triju gadu laikā izmaksātās dividendes..... 41*

**PIELIKUMI**

1. Zvērināta revidenta atzinums par a/s Rīgas kuģubūvētava 1998.gada pārskatu;
2. Finanšu koeficientu aprēķinu formulas;

## **1.IEVADDAĻA**

### ***1.1.Emitenta nosaukums;***

- latviešu valodā - akciju Sabiedrība "Rīgas kuģu būvētava";
- angļu valodā-joint stock company "Riga Ship Yard";
- krievu valodā – акционерное общество "Rīgas kuģu būvētava".

### ***1.2.Emitenta statuss;***

Publiska akciju sabiedrība;

### ***1.3.Emitenta juridiskā adrese, telefona, faksa numurs un atrašanās adrese;***

Juridiskā un faktiskā adrese : Gāles iela 2, Rīga, LV 1015, Latvijas Republika, tel.371-7-341433, fakss : 371-7-353595;

### ***1.4.Emitenta galveno darbības virzienu īss apraksts;***

Kuģu, jahtu, katamarānu, konteineru, roltreileru un tehnoloģisko iekārtu būvniecība un remonts; ostas pakalpojumi; kokapstrāde; ārējā ekonomiskā darbība; preču ražošana; gumijas plastmasu, šūšanas, galdniecības, ādu un kažokādu izstrādājumu ražošana; mārketing; tirdzniecība; būvmateriālu ražošana; naftas produktu pārstrāde; starpniecība y u.c. Statūtos paredzētā darbība.

### ***1.5.Reģistrācijas apliecības numurs, kas un kur reģistrējis, reģistrācijas datums;***

A/s Rīgas kuģu būvētava reģistrēta Latvijas Republikas Uzņēmumu reģistrā 1991.gada 5.decembrī, reģistrācijas apliecības Nr : 000304589;

**1.6. Reģistrētā un apmaksātā pamatkapitāla apmērs latos (LVL);**

<b>Pamatkapitāls</b>	<b>Reģistrētais (LVL)</b>	<b>Apmaksātais (LVL)</b>
<b>Akciju kategorija</b>	Ar balsstiesībām (11 662 107) Bez balsstiesībām (10 000*)	Ar balsstiesībām (11 662 107) Bez balsstiesībām (10 000*)
<b>Akciju veids</b>	Parastās vārda akcijas	Parastās vārda akcijas
<b>Akciju nominālvērtība</b>	LVL 1 (viens lats)	LVL 1 (viens lats)
<b>Kopsummā, ieskaitot valdei rezervētās akcijas</b>	11 672 107	11 672 107

*\*valdei rezervētās akcijas*

**1.7. Prospekta izstrādāšanas vieta un datums;**

Prospekts izstrādāts 1999.gada 15.novembrī, Rīgā, Gāles ielā 2.

**1. 8. Zinas par personām, kas sagatavoja emisijas prospektu vai konsultēja par šo jautājumu;**

Prospektu sagatavoja:

- Dace Uljanova (personas kods : 180375-11804 ) - licencēts vērtspapīru tirgus speciālists (licences numurs : 874, izsniegta 1996.gada 25.janvārī), strādā : a/s Latgales Finanšu un investīciju kompānija par vērtspapīru nodaļas vadītāju, izglītība : augstākā (sociālo zinātņu maģistra grāds ekonomikā - Latvijas Universitāte, Ekonomikas fakultāte), telefons : 9237233.

**1.9. To vietu pilna adrese un laiks, kur un kad iespējams iegūt vai iepazīties ar Prospektu;**


*Ar prospektu var iepazīties katru darbdienu nopīkst 10.00. līdz 17.00:*

- A/s Rīgas Fondu birža sekretariātā, Rīgā, Doma laukums 6;
- A/s Rīgas kuģu būvētava, Rīgā, Gāles 2;

***1.10.Likuma "Par vērtspapīriem" 13.pantā noteikto atbildīgo personu apstiprinājums, ka tās uzņemas atbildību, ka informācija, kas sniegta šajā emisijas prospektā, atbilst patiesībai un ka netiek slēpti fakti, kas varētu kaitēt iespējamo ieguldītāju interesēm.";***

"Es, zemāk parakstījies apliecinu, ka informācija, kas sniegta šajā emisijas prospektā, atbilst patiesībai un ka netiek slēpti fakti, kas varētu kaitēt iespējamo ieguldītāju interesēm":

A/s Rīgas kuģu būvētava  
viceprezidents



Sergejs Goļicins

**Piezīme. Ar 20.12.99. a/s Rīgas kuģu būvētava Valdes sēdes lēmumu Sergejs Goļicins ir pilnvarots parakstīt iepriekš minētajā Valdes sēdē apstiprināto a/s Rīgas kuģu būvētava informācijas atklāšanas prospektu, apliecinot tā atbilstību patiesībai (protokols Nr. 2./12-99).**

***1.11.Zvērināts revidents, kas devis atzinumu par emitenta darbību un finansiālo stāvokli iepriekšējā pārskata gadā;***

A/s Rīgas kuģu būvētava darbību iepriekšējā gadā novērtējusi zvērinātu revidentu firma : "DzS un J" (adrese : Tērbatas ielā 88 - 13, Rīga, LV 1001, Latvija, telefons/fakss : 7312278, 7312279), zvērinātas revidentes Sandra Dzerole (LZRA sertifikāts Nr.82) un Helēna Sausiņa (LZRA sertifikāts Nr 20);

## 2.PAR VĒRTSPAPĪRU EMISIJU

### 2.1.publiskā piedāvājuma gaita (saskaņā ar likuma Par vērtspapīriem 12.panta (1) daļā noteikto) ;

Publiskā akciju sabiedrība Rīgas kuģu būvētava izveidojās valsts uzņēmuma Rīgas kuģu remonta rūpnīca uzņēmuma privatizācijas rezultātā. Valsts uzņēmums Rīgas kuģu remonta rūpnīca privatizācijas paņēmieni bija : pārveidošana akciju sabiedrībā ar vienlaicīgu akciju pārdošanu. Valsts uzņēmums Rīgas kuģu remonta rūpnīca privatizēts, pamatojoties uz 1994.gada 27.decembra Ministru Kabineta rīkojumu Nr.575-r un saskaņā ar a/s Rīgas kuģu remonta rūpnīca privatizācijas noteikumiem, kas apstiprināti ar 1995.gada 14.novembra Latvijas Privatizācijas aģentūras Valdes lēmumu (protokols Nr.121).

Sabiedrība ieguva publiskās akciju sabiedrības statusu ar brīdi, kad tā tika reģistrēta Latvijas Republikas Uzņēmumu reģistrā 1995.gada 21. decembrī ar pamatkapitālu LVL 10 000 000 . Saskaņā ar augstāk minētajiem privatizējamā valsts uzņēmuma Rīgas kuģu remonta rūpnīca privatizācijas noteikumiem, pārdodamās akcijas tika sadalītas sekojošās kvotās:

Kvota	Akciju skaits	%no pamatkapitāla
• Valsts uzņēmuma "Rīgas kuģu remonta rūpnīca" darbības rezultātā radītais kapitāls, kas bez atlīdzības tiek nodots kolektīva locekļiem	334 000	3,34
• Kontrolpakete - vienam pircējam pārdodamās akcijas	4372000	42,72
• Objekta darbiniekiem un pensionāriem pārdodamā akciju daļa	1 933 200	19,33
• Akciju sabiedrības pārvaldes institūcijai rezervētās akcijas	10000	0,1
• Publiskajā piedāvājumā pārdodamās akcijas	2417000	24,17
• Privatizācijas rezerves akcijas	96660	0,97
• Publiskajā piedāvājumā pārdodamās akcijas par latiem(otraajā privatizācijas posmā)	837 140	8,37



1996.gada 31.maija saskaņā ar Latvijas Republikas Finanšu ministrijas rīkojumu Nr.311 tika reģistrētas 10 000 000 a/s Rīgas kuģu būvētava parastās vārda akcijas ar nominālvērtību LVL 1 un tika saņemta Latvijas Republikas Finanšu ministrijas apliecība Nr.42.

1997.gada 4.maijā a/s Rīgas kuģu būvētava publiskā akciju emisija ar iepriekš minētajiem raksturlielumiem iegrāmatota arī Latvijas Centrālajā depozitārijā.

Saskaņā ar 11.08.97.Vērtspapīru tirgus komisijas rīkojuma Nr.47 "Par privatizējamo valsts īpašuma objektu vērtspapīru reģistrāciju un atļaujas saņemšanu to laišanai publiskajā apgrozībā" prasībām ir izstrādāts šis a/s Rīgas kuģu būvētava " Informācijas atklāšanas prospekts". Lēmumu par a/s Rīgas kuģu būvētava "Informācijas atklāšanas prospekta" apstiprināšanu pieņēmusi a/s Rīgas kuģu būvētava 1999.gada 20.decembrī (protokols Nr.2/12-99).

## **2.2.Emitēto vērtspapīru raksturojums;**

### **2.2.1.emisijas apjoms : LVL 10 000 000**

### **2.2.2.vērtspapīru veids; šķira ; kategorija; akciju kopējais skaits;**

- vērtspapīru veids : akcija;
- vērtspapīru šķira : parastās vārda akcijas;
- vērtspapīru kategorija : ar balsstiesībām - 9 990 000 un bez balss tiesībām - 10 000 (valdes locekļu akcijas);
- vērtspapīru kopējais skaits : 10 000 000.

## **2.3. Emitētajos vērtspapīros nostiprinātās tiesības un pienākumi**

### **2.3.1.emitēto vērtspapīru balsošanas tiesības**

Saskaņā ar 1996.gada 31.maija Latvijas Republikas Finanšu ministrijas rīkojumu Nr.311 tika laistas publiskajā apgrozībā 10 000 000 a/s Rīgas kuģu būvētava parastās vārda akcijas, no kurām 9990000 - ar balsstiesībām un katrai akcijai viena balss, kā arī 10 000 akcijas - bez balss tiesībām, tā kā tās ir Valdes locekļiem rezervētās akcijas.

### **2.3.2.ieguldītāju pienākumi un tiesības, kas paredzēti likuma " Par vērtspapīriem" 64. un 65. pantū un Sabiedrības statūtos;**

Saskaņā ar 1995.gada 23.augusta likumu Par vērtspapīriem jebkuram ieguldītājam, kurš iegūst savā īpašumā publiskajā apgrozībā laistās akcijas tādā daudzumā, kas nodrošina vismaz 1/10,1/5,1/3 daļu no visām akcionāru pilnsapulces balsīm, septiņu dienu laikā no akciju iegūšanas dienas jāpaziņo Vērtspapīru tirgus komisijai un Sabiedrībai. Ja ieguldītājs neinformē sabiedrību, viņš nevar izmantot balsstiesības, ko nodrošina akcijas, kas iegādātas virs minētiem balsstiesību normatīviem. Ja ieguldītājs pārdod akcijas pēc tam, kad viņš Sabiedrībai paziņojis par akciju iegādāšanos, vai arī, ja ieguldītājs pārdod tādu šo akciju daudzumu daļu, kas samazina viņa balsu skaitu akcionāru pilnsapulcē vismaz par 5 % par to septiņu dienu laikā no pārdošanas dienas jāpaziņo Vērtspapīru tirgus komisijai un Sabiedrībai.

Jebkuram ieguldītājam, kurš vēlas iegādāties publiskās akciju sabiedrības akcijas tādā daudzumā, kas viņam akcionāru pilnsapulcē nodrošinātu vismaz 1/3, 1/2, 2/3, 3/4 un vairāk balsu, jāpaziņo par to Vērtspapīru tirgus komisijai, kā arī ieguldītājam jāievēro normas, kas nodrošina, ka netiek pārkāpti likumu "Par konkurenci un monopoldarbības ierobežošanu", "Par vērtspapīriem" un citu normatīvo aktu prasības.

Persona, kas tieši vai netieši iegūst Sabiedrības akcijas, kas viņam akcionāru pilnsapulcē nodrošina vismaz 1/3, 1/2, 2/3, 3/4 un vairāk balsu, piedāvā pārējiem akcionāriem no tiem atpirkt piederošās Sabiedrības akcijas, bet, ja ieguldītājs ieguvis šīs publiskās akciju sabiedrības akcijas iepriekš minētajā apjomā saskaņā ar privatizācijas noteikumiem, līdz 2003.gada 26.septembrim piedāvājumu atpirkt akcijas no pārējiem akcionāriem ieguldītājs var neizteikt. Piedāvājumu pārējiem akcionāriem atpirkt akcijas izsaka arī ieguldītāji, kas Sabiedrības pilnsapulcē jautājumā par akciju publiskās emisijas pārveidošanu slēgtā emisijā ir balsojuši "par". Piedāvājumu atpirkt akcijas drīkst izteikt bez brokeru sabiedrības vai tās kredītiestādes starpniecības, kurai ir licence starpniekdarbībai vērtspapīru publiskajā apgrozībā.

Ikvienam ieguldītājam iepriekš aprakstītajā kārtībā, ko paredz likuma "Par vērtspapīriem" 64.un 65.pants, jāpaziņo Vērtspapīru Tirgus komisijai un Sabiedrībai par notikušajām izmaiņām balsstiesībās, kuras :

- 1)iegūst trešās personas savā vārdā, bet ieguldītāja uzdevumā;
- 2)iegūst ieguldītāja meitas uzņēmumi;
- 3)iegūst trešās personas saskaņā ar līgumu, kas noslēgts ar ieguldītāju par kopīgas ekonomiskās darbības veikšanu attiecībā uz noteiktu emitentu, vai kuru izmantošanai nepieciešama saskaņošana ar citiem ieguldītājiem;

4) nodrošina ieguldītājā glabājuma nodotie vērtspapīri, ja tas pariet glabājuma ņēmējam;

5) iegūst mantošanas ceļā;

6) iegūst jebkurā citā tiešā vai netiešā veidā;

Ieguldītājs akciju sabiedrībā iegūst balsstiesības, ko nodrošina noteikta daudzuma akcijas, kas iegādātas virs iepriekš minētajiem balsstiesību normatīviem, kurus paredz likuma "Par vērtspapīriem" 64. un 65.pants, pēc tam, kad viņš iepriekš minētajos gadījumos un likuma "Par vērtspapīriem" 64. un 65.panta paredzētajā kārtībā un termiņos informējis Vērtspapīru tirgus komisiju un Sabiedrību.

Sabiedrības akcionāri var piedalīties akcionāru pilnsapulcēs gan personiski, gan ar savu pārstāvju vai pilnvarnieku starpniecību. Pilnvarai jābūt noformētai rakstveidā un tā pievienojama sapulces protokolam.

Sabiedrības publiskās emisijas balsstiesīgo akciju īpašnieki iegūst balsstiesības līdz ar īpašuma tiesību iegūšanu uz šīm akcijām.

Publiskajā emisijā izlaisto akciju īpašniekiem nav pirmpirkuma tiesību uz slēgtajā emisijā izlaižamajām akcijām.

### ***2.3.3.ieguldītāju tiesības likvidācijas gadījumā;***

Visiem Sabiedrības akcionāriem ir tiesības uz likvidācijas kvotu, bet nevienam akcionāram nevar izmaksāt viņa akcijām atbilstošo Sabiedrības pamatkapitāla daļu, kamēr nav apmierinātas kreditoru, kā arī citas prasības Latvijas Republikas likumdošanas noteiktajā kārtībā un secībā, t.i. tikai tad, kad ir apmierinātas visas pārējās prasības un pretenzijas, atlikums tiek sadalīts proporcionāli akcionāram piederošo akciju skaitam.

### ***2.3.4.ieguldītāju iegūtā ienākuma (dividenžu) aplikšana ar ienākuma nodokli;***

Sabiedrības izmaksātās dividendes Latvijas rezidentam netiek apliktas ar nodokli, ja vien tās nav maksātas no ienākuma, kas nav aplikts ar ienākuma nodokli. Sabiedrības izmaksātās dividendes Latvijas nerezidentam tiek apliktas ar ienākumu nodokli pēc 10 % likmes, ja vien starpvalstu konvencija par dubultās nodokļu uzlikšanas novēršanu nenosaka citādi.

### ***2.3.5. dividenžu izmaksas kārtība un termiņi;***

Lēmums par dividenžu izmaksas kārtību un termiņiem tiek pieņemts akcionāru pilnsapulcē. Pēc gada pārskata apstiprināšanas akcionāru pilnsapulce lemj par Sabiedrības tīrās peļņas izlietošanu, līdz ar to arī par summām, kas tiks izmaksātas akcionāriem dividenžu veidā un nosaka dividenžu lielumu. Akcionāru pilnsapulce nosaka dividenžu izmaksas laiku un vietu un paziņo par to visiem akcionāriem. A/s Rīgas kuģu būvētava dividenžu izmaksas tiek veiktas saskaņā ar Statūtiem, likumu Par akciju sabiedrībām, likumu Par vērtspapīriem un Latvijas Centrālā Depozitārija noteikumiem.

## **2.4.Pārskats par agrāk emitētiem vērtspapīriem;**

Saskaņā ar Statūtiem Sabiedrībai ir jāpalielina pamatkapitāls atbilstoši Privatizācijas noteikumiem uz kontrolpaketes turētāja investīciju rēķina četrus gadu laikā pēc akciju sabiedrības reģistrācijas Latvijas Republikas Uzņēmumu reģistrā LVL 1 000 000 apmērā.

A/s Rīgas kuģu būvētava uz prospekta apstiprināšanas brīdi ir veikusi četras akciju emisijas, no kurām pirmā akciju emisija ir publiskā akciju emisija, bet pārējās ir slēgtās emisijas. Palielinot Sabiedrības kapitālu līdz LVL 11 672 107, ir izpildītas Privatizācijas noteikumos noteiktās prasības. Papildus publiskajai emisijai veikto slēgto akciju emisiju raksturlielumi ir sekojoši:

### **2.4.1. Par otro slēgto akciju emisiju**

A/s Rīgas kuģu būvētava 1997.gada 2.aprīļa Valdes sēdē tika pieņemts lēmums par otrās slēgtās akciju emisijas izlaidi ar sekojošiem raksturlielumiem :

- *Vērtspapīru veids* : akcija,
- *Vērtspapīru šķira* : parastās vārda akcijas;
- *Vērtspapīru kategorija* : ar balsstiesībām;
- *Vērtspapīru emisijas apjoms* : LVL 500 000;
- *Vērtspapīru emisijas sākuma un beigu datums* : no 1997.gada 2.aprīļa līdz 1997.gada 2.decembrim;
- *Vērtspapīru nominālvērtība*: LVL 1, kopējais skaits : 500 000;

Otrajā slēgtajā emisijā izlaistās akcijas tika pilnībā apmaksātas un par to paziņots Latvijas Republikas Uzņēmumu reģistram, palielinot Sabiedrības pamatkapitālu līdz LVL 10 500 000.

### **2.4.2. Par trešo slēgto akciju emisiju;**

A/s Rīgas kuģu būvētava 1998.gada 9.maija akcionāru pilnsapulcē tika pieņemts lēmums par trešās slēgtās akciju emisijas izlaidi ar sekojošiem raksturlielumiem :

- *Vērtspapīru veids* : akcija,
- *Vērtspapīru šķira* : parastās vārda akcijas;
- *Vērtspapīru kategorija* : ar balsstiesībām;
- *Vērtspapīru emisijas apjoms* : LVL 500 000;

1

- *Vērtspapīru emisijas sākuma un beigu datums* : no 1998.gada 17.decembra līdz 1999.gada 17.decembrim.
- *Vērtspapīru nominālvērtība*: LVL 1, kopējais skaits : 500 000;

Trešajā slēgtajā emisijā izlaistās akcijas ir pilnībā un par to paziņots Latvijas Republikas Uzņēmumu reģistram.

#### **2.4.3. Par ceturto slēgto akciju emisiju;**

A/s Rīgas kuģu būvētava 1999.gada 10.septembra akcionāru pilnsapulcē tika pieņemts lēmums par ceturtais slēgtās akciju emisijas izlaidi ar sekojošiem raksturlielumiem :

- *Vērtspapīru veids* : akcija,
- *Vērtspapīru šķira* : parastās vārda akcijas;
- *Vērtspapīru kategorija* : ar balsstiesībām;
- *Vērtspapīru emisijas apjoms* : LVL 672 107;
- *Vērtspapīru emisijas sākuma un beigu datums* : no 1999.gada 1.oktobra līdz 1999.gada 1.oktobrim.
- *Vērtspapīru nominālvērtība*: LVL 1, kopējais skaits : 672 107;

Ceturtajā slēgtajā emisijā izlaistās akcijas ir pilnībā apmaksātas (apmaksātā pamatkapitāla apmērs sastāda 11 672 107 LVL) un par to paziņots Latvijas Republikas Uzņēmumu reģistram.

#### **2.4.4.Izmaksātās dividendes (kopējā summa % no pārskata gada peļņas, kā arī naudas izteiksmē, rēķinot uz vienu vērtspapīru, un procentos no vērtspapīra nominālvērtības) un izmaksu datumi;**

Par kādu laika periodu	Dividenžu lielums uz 1 akciju	% no kopējās peļņas	Dividenžu lielums uz vienu akciju % no nominālvērtības	Dividenžu izmaksas datums
Par 1997. Gadu	0,02 LVL	19,978 %	2 %	18.06.98.

***2.4.5. Akciju otrreizēja publiskā apgrozība;***

- Visas a/s Rīgas kuģu būvētava akcijas pastāv dematerializētā formā;
- Ar 1997.gada 5. maija Rīgas Fondu biržas(RFB) lēmumu a/s Rīgas kuģu būvētava akcijas tika iekļautas Rīgas Fondu biržas oficiālajā sarakstā un tika uzsākta a/s Rīgas kuģu būvētava akciju kotēšana RFB .

### 3. PAR EMITENTU

#### 3.1. Emitenta dibinātāji;

- *A/s "Remars -Rīga"*, reģistrēta 20.05.1994. LR uzņēmumu reģistrā ar reģistrācijas Nr.00319742, adrese : Gāles iela 2, Rīga, LV 1015, Latvija;
- Latvijas valsts kuru pārstāv *valsts a/s "Privatizācijas aģentūra"*, reģistrēta 22.04.1994. LR uzņēmumu reģistrā ar reģistrācijas Nr.000319215, adrese : Valdemāra iela 31, Rīga, Latvija;

#### 3.2. Emitenta pārvaldes struktūra;

Sabiedrības pārvaldes institūcijas ir Akcionāru pilnsapulce, Padome un Valde.

Akcionāru pilnsapulce ir augstākā Sabiedrības pārvaldes institūcija. To veido Sabiedrības akcionāri vai to pilnvarotie pārstāvji.

Akcionāru pilnsapulce ievēlē akciju sabiedrības Padomi, kas pārstāv akcionāru intereses pilnsapulču starplaikā un likumā, Statūtos noteiktajos ietvaros kontrolē valdes darbību. Padomes sastāvā ir 5 locekļi.

Sabiedrības darbību vada Valde, kas pilda savas funkcijas padomes. Valde pārzina visas Sabiedrības lietas. Tā atbild par visu Sabiedrības saimniecisko darbību, kā arī par likumam atbilstošu grāmatvedību. Valde pārstāv Sabiedrību jautājumos, kuros Sabiedrību nepārstāv Padome. Valdi ievēlē akcionāru pilnsapulce trīs locekļu sastāvā.

Sabiedrības operatīvo vadību, pamatojoties uz Statūtiem, Pilnsapulces apstiprinātajām instrukcijām un Valdes lēmumiem, veic valdes priekšsēdētājs (prezidents), kuru ievēl Valde.

Pārvaldes institūciju kompetenci regulē Sabiedrības Statūti un pastāvošā likumdošana.



A/s Rīgas kuģu būvētava informācijas atklāšanas prospekts. A/s Rīgas kuģu būvētava informācijas atklāšanas prospekts

A/s "Rīgas kuģu būvētava" uzņēmuma struktūra uz prospekta apstiprināšanas brīdi ir sekojoša (skatīt attēlu Nr.3.2."a/s "Rīgas kuģu būvētava" struktūrshēma uz 15.11.99) :

## **1. Ģenerāldirektors**

- 1.1. Sekretariāts
- 1.2. Juridiskais dienests
- 1.3. Ražošanas automatizētās vadības sistēmas nodaļa
- 1.4. Finanšu grupa
- 1.5. Ekonomiskais dienests
- 1.5. Grāmatvedība

## **2. Komercedirektors**

- 2.0 Ražošanas komercdienests
- 2.1. Ražošanas komercnodaļa
- 2.2. Apgādes nodaļa
- 2.3. Kuģu korpusu cehs
- 2.4. Mehāniskais cehs, t.sk. cauruļvadu iecirknis
- 2.5. Elektromontāžas iecirknis, t.sk. elektroremonta iecirknis
- 2.6. Kompleksais doku cehs, t.sk. peldlīdzekļu iecirknis
- 2.7. Liešanas iecirknis, t.sk. kalšanas iecirknis
- 2.8. Kokapstrādes cehs, t.sk. kompleksais remontsaimniecības iecirknis

## **3. Tehniskais direktors**

### **4. Personāla dienesta priekšnieks**

- 4.0. Personāla dienests
- 4.1. Priekšnieka personāla dienests
- 4.2. Drošības dienests
- 4.3. Kanceleja

### **5. Tehniskā dienesta priekšnieks**

- 5.0. Tehniskais dienests
- 5.1. Transporta grupa
- 5.2. Tehniskā nodaļa, t.sk. tehniskā kontrole
- 5.3. Rūpnīcas centrālā laboratorija
- 5.4. Darba aizsardzības nodaļa, t.sk. medpunkts

### **6. Energomehāniskās nodaļas priekšnieks**

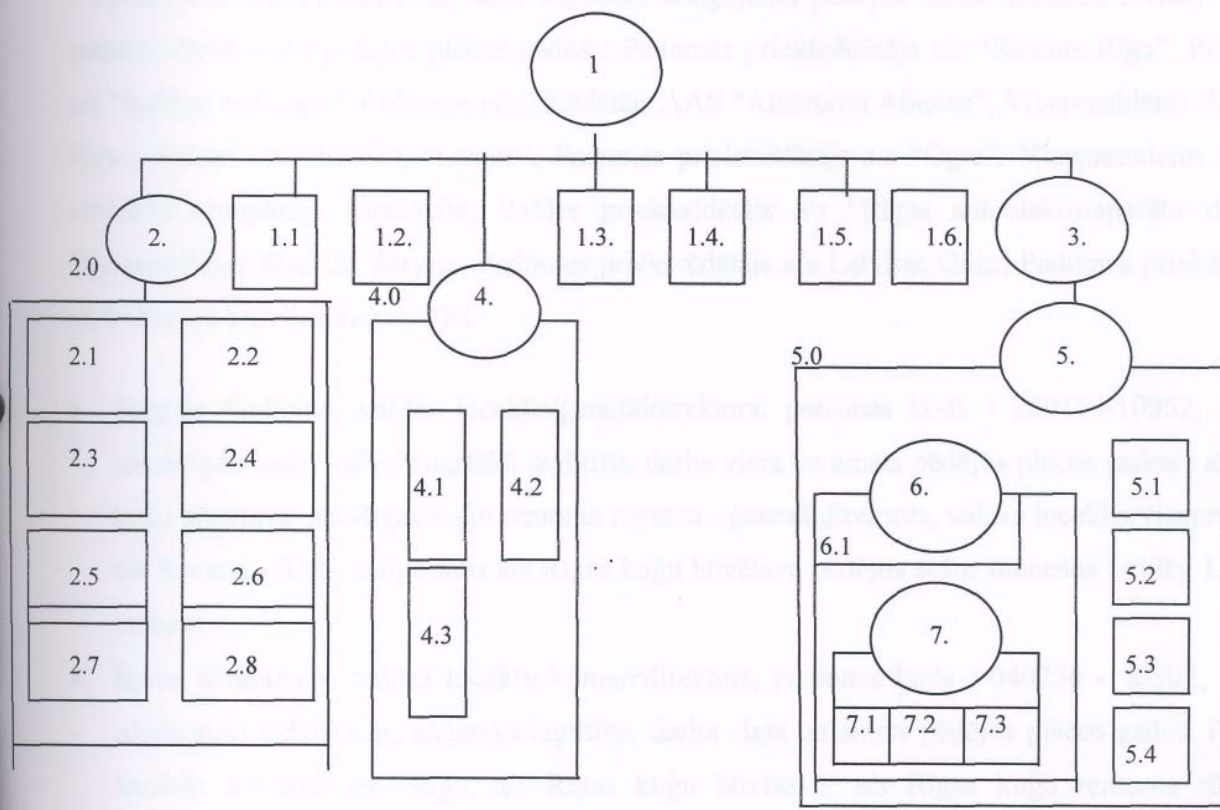
- 6.1. Energomehāniskā nodaļa

### **7. Galvenais enerģētiķis - energocheha priekšnieks**

- 7.1. Energocehs
- 7.2. Energoiecirknis
- 7.3. Elektrosaimniecības iecirknis
- 7.4. Gāzes saimniecības iecirknis

A/s Rīgas kuģu būvētava informācijas atklāšanas prospekts. A/s Rīgas kuģu būvētava informācijas atklāšanas prospekts

### A/s "Rīgas kuģu būvētava" struktūrshēma uz 20.12.99.



### **3.2.1. Emitenta valdes locekļi;**

**Vasilijs Meļņiks**, Valdes priekšsēdētājs/prezidents a/s Rīgas kuģu būvētava, personas kods : 310867 - 10726, Latvijas pilsonis, augstākā izglītība, atalgojums pēdējos sešos mēnešos : vidēji 750 Ls mēnesī, darba vieta pēdējos piecos gados : Padomes priekšsēdētājs a/s "Remars-Rīga", Prezidents a/s "Baltijas holdings", Padomes priekšsēdētājs AAS "Austrumu Alianse", Viceprezidents SIA Vevi Parks, Valdes loceklis SIA "Lacon", Padomes priekšsēdētājs a/s "Ogre", Viceprezidents Latvijas stividoru kompāniju asociācija, Valdes priekšsēdētājs a/s "Rīgas autoelektroaparātu rūpnīca", Viceprezidents SIA Oil Serviss, Padomes priekšsēdētājs a/s Latvijas Gāze, Padomes priekšsēdētāja vietnieks a/s Latvijas kuģniecība

- **Sergejs Goļicins**, valdes loceklis/ģenerāldirektors, personas kods : 250154-10952, Latvijas pastāvīgais iedzīvotājs, augstākā izglītība, darba vieta un amats pēdējos piecos gados : a/s Rīgas kuģu būvētava/ a/s Rīgas kuģu remonta rūpnīca - ģenerāldirektors, valdes loceklis/viceprezidents a/s Remars - Rīga, atalgojums a/s Rīgas kuģu būvētava pēdējos sešos mēnešos : vidēji LVL 750 mēnesī;
- **Igors Komarovs**, valdes loceklis/komercdirektors, personas kods : 040756 - 10902, Latvijas pastāvīgais iedzīvotājs, augstākā izglītība, darba vieta un amats pēdējos piecos gados: Padomes loceklis a/s Remars -Rīga, a/s Rīgas kuģu būvētava/ a/s Rīgas kuģu remonta rūpnīca - komercdirektors, atalgojums a/s Rīgas kuģu būvētava pēdējos sešos mēnešos : vidēji LVL 750 mēnesī;

### **3.2.2. Emitenta padomes locekļi;**

- **Ēriks Kaza**, Padomes priekšsēdētājs, personas kods : 280263 - 11507, Latvijas pilsonis, augstākā izglītība, darba vieta un amats pēdējos piecos gados : Viceprezidents a/s "Baltijas Holdings", Padomes priekšsēdētājs, a/s "Rīgas autoelektroaparātu rūpnīca", Direktors SIA "BH Autoaparāts", Padomes loceklis SIA "Lacon", Valdes priekšsēdētājs a/s "Ogre", Padomes loceklis a/s "Latvijas ūdensceļi", Prezidents SIA "Latvijas hokeja līga", Prezidents a/s "Remars-Rīga" , Viceprezidents SIA Oil Serviss;
- **Vladislavs Loškarevs**, Padomes loceklis, personas kods : 171027-10507, Latvijas pilsonis, augstākā izglītība, darba vieta un amats pēdējos piecos gados : izpilddirektors a/s "Baltijas holdings", Padomes loceklis a/s "Ogre", direktors SIA "LaCon I", valdes loceklis a/s "Rīgas

vagonu rūpnīcas holdings", valdes loceklis bezpeļņas organizācija SIA "Latvijas tehnoloģiskais parks";

- **Anatolijs Ustinovs**, Padomes loceklis/tehniskais direktors, personas kods : 010146 - 10964, Latvijas pastāvīgais iedzīvotājs, augstākā izglītība, darba vieta un amats pēdējos piecos gados : a/s Rīgas kuģu būvētava / a/s Rīgas kuģu remonta rūpnīca - tehniskais direktors, Valdes loceklis, a/s "Remars-Rīga", direktors SIA "VIAS";
- **Anatolijs Stepanovs**, Padomes loceklis, personas kods : 190549 - 11257, Latvijas pilsonis, augstākā izglītība, darba vieta un amats pēdējos piecos gados : ģenerāldirektors a/s Baltijas holdings, viceprezidents SIA "Baltijas holdings drošība", ģenerāldirektors SIA Oil Serviss;
- **Larisa Artemenko**, Padomes loceklis/galvenā grāmatvede, personas kods : 030349 - 12926, Latvijas pastāvīgā pilsoņe, augstākā izglītība, darba vieta un amats pēdējos piecos gados : Padomes locekle, galvenās grāmatvedes vietniece a/s Remars Rīga, a/s Rīgas kuģu būvētava/ a/s Rīgas kuģu remonta rūpnīca - galvenā grāmatvede;

### **3.3. Emitenta darbības termiņš;**

Emitenta darbības termiņš : beztermiņa.

### **3.4. Pamatkapitāla apmērs un struktūra atbilstoši vērtspapīru šķirām, veidiem un nominālvērtībai(L VL);**

Pamatkapitāls	Dibināšanas	Reģistrētais	Apmaksātais
Vērtspapīru veids	Akcija	akcija	Akcija
Vērtspapīru nominālvērtība	LVL 1 (viens lats)	LVL 1 (viens lats)	LVL 1 (viens lats)
Vērtspapīru daudzums	10 000 000	11 672 107	11 672 107
Kopsumma	LVL 10 000 000	LVL 11 672 107	LVL 11 672 107

### 3.5. Sabiedrības akcionāri

#### 3.5.1. Sabiedrības akcionāri, tai skaitā akcionāri, kuriem pieder akcijas vairāk par 1/10 daļu. no Sabiedrības pamatkapitāla uz 01.11.99.

Personas nosaukums	Adrese	Tel. fakss:	Akciju daudzums	% no pamatkapitāla
A/s Remars - Rīga	Gāles iela 2, Rīga, Latvija, LV 1015	7 353 401	5 857 240	50,18
Citas juridiskās personas*	-	-	2 489 558	21,33
Citas fiziskās personas*	-	-	3 325 309	28,49%

\* atsevišķi nevienai personai nepieder vairāk par 1/10 daļu no Sabiedrības pamatkapitāla

### 3.6. Piedatīšanās ar savu kapitālu citās uzņēmēj sabiedrībās vai sabiedriskās organizācijās

A/s Rīgas kuģu būvētava ir sekojoši ieguldījumi citās uzņēmēj sabiedrībās :

Nosaukums	Piederošo akciju skaits	Vienas akcijas nominālvērtība (LVL)	Kopējā ieguldījuma vērtība (LVL)	% no uzņēmēj sabiedrības pamatkapitāla
a/s Latvijas ūdensceļi	689 453	1LVL	689 453 LVL	41,79

### 5.7. Informācija par emitenta filiālēm un radniecīgiem uzņēmumiem ;

A/s Rīgas kuģu būvētava nav filiāļu un pārstāvniecību, kā arī radniecīgu uzņēmumu.

A/s Rīgas kuģu būvētava informācijas atklāšanas prospekts. A/s Rīgas kuģu būvētava informācijas atklāšanas prospekts  
**3.8. Padomes un valdes locekļu līdzdalība un darbība citās uzņēmējdarbības vai valsts institūcijās;**

Vārds, Uzvārds	Amats	Uzņēmuma nosaukums	Reģ.Nr.	Līdzdalība, kas lielāka par 10% no kopējā balsu kopskaita, citās uzņēmējdarbības (% no kopējā balsu kopskaita)
Ē. Kaža	Viceprezidents	a/s "Baltijas Holdings"	000314803	38,686 %
	Padomes priekšsēdētājs	a/s "Rīgas autoelektroaparātu rūpnīca"	000303045	*
	Direktors	SIA "BH Autoaparāts"	000339638	*
	Padomes loceklis	SIA "Lacon"	000310671	*
	Valdes priekšsēdētājs	a/s "Ogre"	000300818	*
	Padomes loceklis	a/s "Latvijas ūdensceļi"	000309078	*
	Prezidents	SIA "Latvijas hokeja līga"	000326174	*
	Prezidents	a/s "Remars- Rīga"	000319742	*
	Viceprezidents	SIA Oil Serviss	000342279	*
V. Melņiks	Padomes priekšsēdētājs	a/s "Remars-Rīga"	000319742	*
	Prezidents	a/s "Baltijas holdings"	000314803	38,686 %
	Padomes priekšsēdētājs	AAS "Austrumu Alianse"	000319858	*
	Viceprezidents	SIA Vevi Parks	000342482	*
	Valdes loceklis	SIA "Lacon"	000310671	*
	Padomes priekšsēdētājs	a/s "Ogre"	000300818	*
	Viceprezidents	Latvijas stīvdoru kompāniju asociācija	000800328	*
	Valdes priekšsēdētājs	a/s "Rīgas autoelektroaparātu rūpnīca"	000303045	*
	Viceprezidents	SIA Oil Serviss	000342279	*
	Padomes priekšsēdētājs	a/s Latvijas Gāze	000300064	*
Padomes priekšsēdētāja vietnieks	a/s Latvijas kuģniecība	000302110	*	
				*
V. Loškarevs	Izpilddirektors	a/s "Baltijas Holdings"	000314803	*
	Padomes loceklis	a/s "Ogre"	000300818	*
	Direktors	SIA "LaCon 1"	000338476	*
	Valdes loceklis	a/s "Rīgas vagonu rūpnīcas holdings"	000327195	*
	Valdes loceklis	Bezpeļņas organizācija SIA "Latvijas tehnoloģiskais parks"	000328380	*
S. Goljicins	izpilddirektors	SIA VIAS	000317377	33 %
	Valdes loceklis/viceprezidents	a/s "Remars-Rīga"	000319742	*
A. Ustinovs	Valdes loceklis	a/s "Remars-Rīga"	000319742	*
	ģenerāldirektors	SIA "VIAS"	000317377	34 %
				*
I. Komarovs	Padomes loceklis	a/s "Remars-Rīga"	000319742	*
	Valdes loceklis	Latvijas ūdensceļi	000309078	*
	komercdirektors	SIA "VIAS"	000317377	33%
A. Stepanovs	Ģenerāldirektors	Baltijas holdings	000314803	*
	Viceprezidents	Baltijas holdings drošība	000344003	16%
	ģenerāldirektors	SIA Oil Serviss	000342279	*



**3.9. Pārskats par valdes locekļiem, uzņēmuma vadītājam un viņa vietniekiem piederošo emitenta akciju skaitu un to raksturojumu, kā arī to vērtspapīru skaitu un raksturojumu, kuri dod tiesības sešu mēnešu laikā no emisijas prospekta iesniegšanas dienas iegūt emitenta akcijas;**

Vārds, Uzvārds	Amats	Akciju (bez balsstiesībām) skaits*	Akciju (ar balsstiesībām) skaits **
Vasilijs Melņiks	Valdes priekšsēdētājs	4000	400
Sergejs Goļicins	Viceprezidents	3000	43 456
Igoris Komarovs	Valdes loceklis	3000	1007

\***Valdes locekļu akcijas** : kopējais valdes locekļiem piederošo akciju skaits sastāda 10 000 parasto vārda akciju bez balsstiesībām ar nominālvērtību LVL 1 (viens lats).

\*\***informācija uz 01.12.99.**

#### **4.PAR EMITENTA DARBĪBU**

##### ***4.1.Emitenta izveidošanas un darbības īsa vēsture;***

A/s "Rīgas kuģu būvētava" vēstures pirmsākumi meklējami 1913.gadā, kad vācu firma "Schichau" uzsāka kuģu būvētavas celtniecību Mīlgrāvī. Toreiz par "Mīlgrāvenes kuģu būvētava - Rīga" sauktā kuģu būvētava pildīja Krievijas valdības pasūtījumu, būvējot kara kuģus.

Pirmā pasaules kara laikā daļa kuģu būvētavas iekārtu tika evakuētas uz Krieviju, bet palikušās iekārtas - izdemolētas un izzagtas.

1925.gadā rūpnīcai mainījās īpašnieki un nosaukums. Tika dibināta jauna akciju sabiedrība, par kuras vadītāju kļuva latviešu uzņēmējs V. Briedē un rūpnīca tika pārdēvēta par "Mīlgrāvja kuģu būves un mašīnu fabriku". Latvijas pirmās republikas laikā rūpnīcā tika ražotas metāla konstrukcijas, remontēti upju kuģi, kā arī būvēti nelieli peldlīdzekļi.

Arī Otrā pasaules kara laikā rūpnīca lielā mērā tika izpostīta, tomēr jau 1945.gadā rūpnīca ir lielā mērā atjaunota tā uzsāka darbu. Padomju periodā rūpnīca tika ievērojami modernizēta. Pastāvīgi tika iegādātas jaunas iekārtas. Šajā laika periodā rūpnīca bija viena no ievērojamākajām PSRS civilās flotes remonta bāzēm Baltijas jūrā. Paralēli kuģu remontam šajā laikā rūpnīcā tika būvēti arī nelieli jūras kuģi, prāmji u.c. peldlīdzekļi. Rūpnīcas kolektīvs savos cehos veica dažādu mašīnu būvi. PSRS periodā rūpnīcas nosaukums bija "Rīgas kuģu remonta rūpnīca".

Pēc Latvijas valstiskās neatkarības atjaunošanas aktuāls bija rūpnīcas privatizācijas jautājums. Saskaņā ar Latvijas Republikas privatizācijas noteikumiem rūpnīcas privatizācijas tika uzsākta 1995.gada decembrī. Par jaunizveidotās publiskās akciju sabiedrības kontrolpaketes īpašnieku kļuva akciju sabiedrība "Remars - Rīga". Jaunā akciju sabiedrība tika pārdēvēta par a/s "Rīgas kuģu būvētava". Pēdējos gados rūpnīcas pamatuzdevums ir bijis pielāgošana Pasaules tirgus prasībām, un jau šobrīd uzņēmumu var uzskatīt par šiem kritērijiem lielā mērā pielāgotu. Lielākā daļa pasūtījumu uzņēmums saņem no Rietumvalstu kuģniecības kompānijām.

1998.gadā rūpnīca nolaida ūdenī pirmo zvejas kuģa korpusu, kura pasūtītājs ir Norvēģijas uzņēmums. Pateicoties pēdējo gadu sekmīgajiem saimnieciskajiem pārkārtojumiem a/s "Rīgas kuģu būvētava" ik gadus palielina savus ienākumus un veic ievērojamas investīcijas ražošanā.



## **4.2. Endenta darbības virzieni**

### **4.2.1. Pakalpojumui apjoms, apgrozījums gada laikā un šo rādītāju dinamika pēdējos trijos gados pa pakalpojumu nosaukumiem;**

Raksturojošais rādītājs a/s Rīgas kuģu būvētava darbībā ir apgrozījums, kuru galvenokārt sastāda kuģu remonta un mašīnbūvniecības pakalpojumi, apgrozījumam par gadu esot no gandrīz 8 miljoniem latu 1995 gadā līdz vairāk nekā 16 miljoniem latu 1998. gadā (skatīt 4.2. 1.tabulu).

#### **4.2. LTabula**

#### **Galveno produkcijas veidu ražošanas apjomi no 1995. - 1998.gadam(LVL).**

	1998.gads	1997.gads	1996.gads	1995.gads
<b>Neto apgrozījums (LVL) , t.sk.</b>	16482146	13600137	12047092	7918902
- kuģu būvēšana	529506	-	-	-
- kuģu remonts	14921356	13251047	11822583	7695660
- mašīnbūvniecība	1012003	326166	166957	127510
- pārējie darbi	19281	22924	57552	95732

Uzņēmuma jaudas netiek pilnībā izmantotas, kas pamatots ar nelabvēlīgo situāciju ekonomikā, kā arī tirgū, kurā darbojas uzņēmums. Pēc uzņēmuma speciālistu aprēķiniem, strādājot ar maksimālajām jaudām, gada neto apgrozījums no kuģu būvēšanas potenciāli varētu sasniegt 2,5 miljoni LVL, no kuģu remonta - 18 miljoni LVL, no mašīnbūvniecības - 1,5 miljoni LVL, bet no pārējiem darbiem - 0,2 miljoni LVL. Tādējādi var secināt, ka uzņēmums lielas izredzes liek tieši uz kuģu būvniecības un pārējo darbu(jauno attīstības virzienu) attīstīšanu.

### **4.2.2. Pakalpojumu cenas un to dinamika pēdējos trijos gados;**

Kā var redzēt tālāk skatāmajā 4.2.2.tabulā, pakalpojumu cenām pēdējo gadu laikā ir tendence pieaugt, kas izskaidrojams ar pieprasījuma pieauguma pēc pakalpojumiem, ko sniedz a/s Rīgas kuģu būvētava.

**Galveno produkcijas grupu cenas 1995.g. - 1998.g.(LVL)**

Nr. p.k.	Izstrādājuma apraksts	Mērvienība	Gada vidējā cena bez pievienotās vērtības un akcīzes nodokļa (LVL)			
			1995.g.	1996.g.	1997.g.	1998.g.
1.	Kuģu metālkonstrukciju nomaiņa (kuģu korpusa ārējā apšuvuma plāksņu nomaiņa), ieskaitot nomaināmā metāla vērtību	1000 kg	1300	1300	1430	1430
2.	Kuģu korpusu tīrīšana un krāsošana (korpusa zemūdens daļas attīrīšana līdz klasei SA-2,0 ar smilšu strūklu; pārklāšana ar parastām kuģu krāsām četrās kārtās). Bez materiālu vērtības	10 m <sup>2</sup>	18	18	21	22
3.	Kuģu cauruļvadu (80 mm) nomaiņa (vecu cauruļvadu izjaukšana, šablonu noņemšana, jaunu cauruļvadu izgatavošana pēc noņemtiem šabloniem un uzstādīšana ar izmēģinājumu). Ieskaitot tērauda un cinkoto cauruļu vērtību.	1 tekošais metrs	18	18	20	22
4.	Kuģa galvenā dzinēja tekošais remonts (dzinējs 550-BTBF-110; 5 cilindri 500 mm). Veicamie darbi: izjaukt galveno dzinēju, iztīrīt, izmazgāt, defektēt detaļas, nomainīt nomaināmās daļas (C3C) saskaņā ar saskaņotu nomenklatūru, saremontēt detaļas, kas ir labojamas, salikt dzinēju un nodot to pasūtītājam	1 gab.	6582	6582	7240	7240
5.	Elektrodzinēja tekošais remonts (maņstrāvas dzinējs ar vienu ātrumu; jauda 40 kW). Veicamie darbi: noņemt dzinēju no kuģa, transportēt uz cehu, izjaukt, izmazgāt, izžāvēt, nomainīt gultņus, salikt kopā, transportēt uz kuģi, nodot darbībā.	1 gab.	153	153	168	168

A/s Rīgas kuģu būvētava informācijas atklāšanas prospekts. A/s Rīgas kuģu būvētava informācijas atklāšanas prospekts

**4.2.3. Darbības apjoms vietēja tirgū un ārpus tā, pircēju struktūra, galveno konkurentu raksturojums;**

A/s Rīgas kuģu būvētava aktīvi strādā vietējā tirgū, lielākoties remontējot kuģus. Varam redzēt no 4.2.3.1 tabulas, ka pakalpojumu noieta tirgus lielāko daļu ieņem Latvija.. Uzskatāmi lielākos pakalpojumu lielākos noņēmējus parāda arī 4.2.3.2. attēls.

4.2.3.1. Tabula

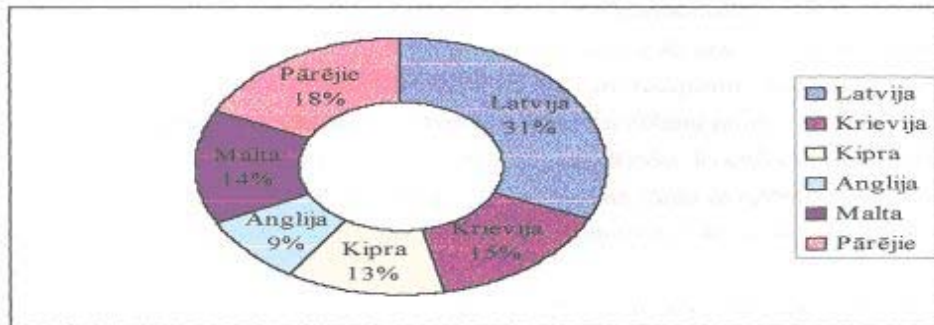
**Pakalpojumu realizācijas sadalījums pa galvenajiem tirgiem no 1995.g. līdz 1998.gadam(LVL).**

	1998.g.	1997.g	1996.g	1995.g
Neto apgrozījums pa ģeogrāfiskiem tirgiem:	16482146	13600137	12047092	7918902
- Latvija	5188213	4311411	4143257	4958524
- Krievija	3210672	2037438	932025	1189191
- Lietuva	669913	-	839297	-
- Igaunija	1164305	816923	526372	65637
- Francija		-	3115217	-
- Ukraina	28019	220653	-	611923
- Vācija	179381	29975	-	119236
- Norvēģija	1072360	296143	290177	56153
- Holande	-	3183	120578	43625
- Nassau	162960	210257	-	-
- Kipra	2090851	1713559	669257	556366
- Somija	-	-	421309	136182
- Belize	70308	160029	-	-
- Anglija	-	1168153	-	-
- Malta	1334567	1959704	263126	-
- Panama	473792	93892	270107	-
- Libērija	412507			
- Bahamas	-	117501	279134	-
- Grieķija	-	199009	75252	-
- Jamaika	-	-	48578	-
- Nīderlande	-	79684	-	-
- Birma	-	20225	-	-
- Dānija	56260	6124	-	-
- Kingstona	52646	-	-	-
- Rumānija		155586	-	-
- Bermudu salas		-	34195	-
- Morāvija	50676	-	-	-
- Sentvinsenta un Grenadīnas	107110	-	-	-
- Zviedrija	157606	-	10052	50609
- Šveice	-	-	-	82003
- Itālija	-	-	9159	48248
- pārējie	-	688	19211	-

A/s Rīgas kuģu būvētava informācijas atklāšanas prospekts. A/s Rīgas kuģu būvētava informācijas atklāšanas prospekts

4.3.2.2.Tabula

**Lielākie pakalpojumu noņēmēji 1997.gadā (%)**



Galvenie uzņēmuma konkurenti ir Polijas, Lietuvas, Igaunijas un Krievijas kuģu remontu un kuģu būves uzņēmumi. Starp konkurentiem var nosaukt Klaipēdas kuģu remonta rūpnīcu, Kariņingradas kuģu remonta rūpnīcu, Baltijas kuģu remonta rūpnīcu Tallinā, kā arī līdzīgas rūpnīcas Polijā un Vācijā. Bet jaunās nozares - kuģu būvniecības apguve ir ļāvisi palielināt uzņēmuma konkurētspēju Rietumeiropas tirgū.

**4.2.4.Piegādātāji un emitenta sadarbības partneri;**

Kā galvenos izejmateriālu piegādātājus a/s Rīgas kuģu būvētava izmanto Latvijas un Krievijas partnerus(skatīt 4.2.4. Tabulu)

4.2.4.Tabula

**Galvenie izejmateriālu piegādātāji pa valstīm 1997.gadā**

Piegādātājs	Latos	%
Latvija	2923509	83,6
Krievija	215985	6,2
Lietuva	145499	4,1
Vācija	97329	2,8
Lielbritānija	63867	1,8
Bulgārija	16300	0,5
Igaunija	14639	0,4
Pārējie	19872	0,6
Kopā	3497000	100



#### **4.2.5. Uzņēmuma attīstības perspektīvas;**

Uzņēmuma attīstības perspektīvas emitents saista ar pamatnozares(kuģu remonta) aktivizēšanu, bet arī ar jaunā jeb atjaunotā darbības virziena - kuģu būvēšanu un kuģu korpusu pārbūvēšanu, kas nākotnē varētu būtiski palielināt uzņēmuma apgrozījumu un nest nozīmīgu peļņas daļu uzņēmumam. Domājot par jaunu darbības virzienu attīstīšanu emitents plāno un jau daļēji ir realizējis profesionālu kadru izglītīšanu un uzņēmumā strādājošo kvalifikācijas celšanu. A/s Rīgas kuģu būvētava ir nosūtījusi mācīties uz Sankt - Pēterburgas jūras akadēmiju 7 cilvēkus, kuri apgūst kuģu būves inženiera specialitāti. Uzņēmumā tiek apmācīti arī 40 mācekli, kuri apgūst prasmes kuģu būvē.

Arī kuģu remonta nozarei ir nākotne. Uzņēmums plāno arī turpmāk aktivizēt šo darbības virzienu, orientējoties uz Rietumeiropas valstu pasūtījumiem. Ar laiku a/s Rīgas kuģu būvētava" varētu veikt lielu ieguldījumu arī Latvijas zvejniecības flotes pārbūvē.

Lai gan pagājušā gadā jūtāmā krīze Krievijā un arī Āzijas ekonomiskās krīzes iespaids, būtiski ietekmēja emitenta darbību, mazinoties uzticībai no kuģu īpašnieku puses, šogad novērojama tirgus atveseļšanās un līdz ar to arī a/s Rīgas kuģu būvētava nostiprināšanos tirgū.

#### **4.3 Emitenta pašu kapitāla sadalījums pa bilances posteņiem;**

*Uz 01.10.99. a/s Rīgas kuģu būvētava pašu kapitāla struktūra saskaņā ar uzņēmuma finansu pārskata datiem ir sekojoša :*

<b>Pašu kapitāls (kopā) :</b>	<b>LVL 12994530</b>
<b>Akciju vai daļu kapitāls (pamatkapitāls)</b>	<b>LVL 11 000000</b>
<b>Iepriekšējo gadu nesadalītā peļņa</b>	<b>LVL 1494163</b>
<b>Pārskata perioda nesadalītā peļņa</b>	<b>LVL 500 367</b>

A/s Rīgas kuģu būvētava informācijas atklāšanas prospekts. A/s Rīgas kuģu būvētava informācijas atklāšanas prospekts  
**4.4. Nekustamais īpašums un citi pamatlīdzekļi;**

*Uz 01.10.99. a/s Rīgas kuģu būvētava pamatlīdzekļu struktūra saskaņā ar uzņēmuma finansu pārskata datiem ir sekojoša :*

<b>Pamatlīdzekļi (kopā) :</b>		<b>LVL 5964220</b>
Korpusa cehs		LVL 48 269
Bloks Nr.3		LVL 57 943
Bloks Nr. 4		LVL 32 340
Liešanas cehs		LVL 15 400
Apsišanas krāsošanas iecirknis		LVL 1983
Bloks (1913, 1973, 1982)		LVL 11 549
Noliktava		LVL 6745
Caurlaides ēka		LVL 87094
Bloks Nr. 2		LVL 477873
Betona sagatavošanas mezgls		LVL 6930
Metālu noliktava		LVL 5823
Transformatoru apakšstacija Nr.15		LVL 1540
Korpusa ceha kantoris		LVL 2310
Dienesta – sadzīves korpusa blokā 1a		LVL 53762
Kafejnīca Astra		LVL 3466
Skābekļa stacija		LVL 12480
Saimniecības nojume		LVL 3956
Bīstamo materiālu noliktava		LVL 4160
Rūpniecisko ūdeņu attīrīšanas un neitralizācijas stacija		LVL 15785
Metināšanas iecirknis		LVL 1456
Koku kamerzāvētavas bloks		LVL 1386
Ēka		LVL 8493
Modeļu noliktava		LVL 1891
Elektrosaimniecības iecirknis(1913, 1973, 1981)		LVL 45307
Noliktava ar rampu		LVL 6745
Remontceltniecības iecirknis		LVL 8085
Metālu noliktava Nr.1		LVL 5950
Ražošanas korpus		LVL 157850
Ugunsdzēsēju depo (Rīgā,Dombrovska ielā 5)		LVL 8470
Ēdnīca (Gāles ielā 3, Rīga)		LVL 7700
Atpūtas bāze(Rīgā, Liču ielā 2)		LVL 16166
Viesnīca (Rīgā, Emmas 3)		LVL 59253
Citi pamatlīdzekļi		LVL 4786060

A/s Rīgas kuģu būvētava informācijas atklāšanas prospekts. A/s Rīgas kuģu būvētava informācijas atklāšanas prospekts

A/s Rīgas kuģu būvētava informācijas atklāšanas prospekts. A/s Rīgas kuģu būvētava informācijas atklāšanas prospekts  
Objekta kopējā platība ir 450000m , tajā skaitā ražošanas - 422474 m . Zeme ar kopējo platību 422474 m<sup>2</sup> reģistrēta Zemesgrāmatā uz Satiksmes ministrijas vārda, kuru pārstāv Rīgas ostas pārvalde. Rīgas ostas valde ar 31.07.1998. lēmumu Nr.34 apstiprināja zemes nomas līgumu Nr ZNL - 54 par zemes iznomāšanu akciju sabiedrībai "Rīgas kuģu būvētava"ar termiņu no 1998.gada 31.augusta līdz 2028.gada 31.augustam. Uz nelielu daļu zemesgabalu atjaunotas privātīpašuma tiesības. Uzņēmums nomā zemi sociālās infrastruktūras vajadzībām no Carnikavas pagasta padomes un telpas no Rīgas pilsētas Ziemeļu rajona valdes. Uzņēmumam nav nepabeigtās celtniecības objektu.

#### **4.5. ģpašuma ieķīlājumi un galvojumi par citu personu saistģbģm, kā arī citi apģrģtinģjumi, kas attiecas uz emitenta darbģbu un var ietekmģt emitenta finansiģlo stģvokli;**

A/s Rģgas kuģu bģvģtava ir ieķģlģjusi a/s Unibanka savus apģrozģmos lģdzekļus par kopģjo summu 900 000 LVL, uz kģ pamata ir izdotas garantģjas raksti ārzemģju sadarbģbas kompģnijģm, kalpojot par nodrošinģjumu pasģtģjumu izpildei no a/s Rģgas kuģu bģvģtava puses,

#### **4.6.Patenti un licences;**

A/s Rģgas kuģu bģvģtava nav ne patentu, ne licenģu, ko tģ izmanto savģ darbģbģ.

#### **4.7.Prasģbas, tiesu procesi un izpildraksti, kā arī ziņģas par civiltiesiskģm, ekonomiskģm un administratģvģm sankcijģm emisģjas prospekta izskatģšanas laikā, kuras bģtiski varģtu ietekmģt emitenta finansiģlo stģvokli;**

Uzņģmumam nav prasģbas, tiesu procesu un izpildrakstu, ne arī citu ziņģu par civiltiesiskģm, ekonomiskģm un administratģvģm sankcijģm emisģjas prospekta izskatģšanas laikā, kuras bģtiski varģtu ietekmģt emitenta finansiģlo stģvokli

#### **4.8.Riska faktori;**

##### *Ekonomiskie riski*

A/s Rģgas kuģu bģvģtava darbģbai ir liela saistģba ar ekonomiska satura riskiem.Uzņģmuma darbģbu var ietekmģt ekonomiskģs krģzes daņģdos pasaules reģģonos, kas izsauc ekonomiskģs situģcijas

A/s Rģgas kuģu bģvģtava informģcijas atklģšanas prospekts. A/s Rģgas kuģu bģvģtava informģcijas atklģšanas prospekts

pasliktināšanos - banku un citu uzņēmumu zema maksāspēja, bankroti, kas nosaka maksājumu un pasūtījumu plūsmas traucējumus. Piemēram, Āzijas un Krievijas krīzes iespaidā bija nepieciešams lielus līdzekļus izmantot garnatijām, jo kuģu īpašniekiem bija šaubas par pasūtījumu izpildi. Lai būvētu un rekonstruētu kuģus bija nepieciešami papildus līdzekļi, bija jāveic pārapirošināšanas, lai Klienti nešaubītos, ka uzņēmums varēs veikt savas saistības. Šo krīžu rezultātā nozīmīgi cieta arī paši kuģu īpašnieki, kam nestabilās situācijas no kravu pasūtītāju puses dēļ (pagājušajā gadā apgrozījumi refrīžeratoru pārvadājumu tirgū samazinājās), samazinājās maksāspēja un arī iespējas veikt kuģu remontus, piemēram.

Arī valūtas risks ietekmē a/s Rīgas kuģu būvētavas darbu. Liela daļa norēķinu starp pakalpojumu pasūtītājiem un izejvielu piegādātājiem notiek citās valūtās (Amerikas Savienoto Valstu dolāros (USD), Vācu markās (DM)) un valūtas kursu svārstību gadījumā uzņēmumam jāuzņemas šis risks.

### ***Politiskie riski***

Politiskās situācijas nestabilitāte attiecīgā valstī - vai tas ir valstī kurās atrodas uzņēmuma partneri vai izejvielu piegādātāji, vai arī pakalpojumu noņēmēji izmaiņas attiecīgajā valstī var bremsēt a/s Rīgas kuģu būvētava saimniecisko darbību (nesaņemtas izejvielas, maksājumi)

### ***Sociālie riski***

Sociālie riski saistāmi ar strādnieku nemieriem, streikiem, kas var bremsēt klientu pasūtījumu izpildi un tādējādi ietekmēt gan uzņēmuma finansiālo stāvokli, gan firmas vārdu.

### ***Tehniskie riski un tehnoloģiskie riski***

Tehnisko ierīču sabojāšanās iespējamības gadījumā jāaizsargājas no tehniska rakstura riskiem. Tehnoloģiskais risks saistīts ar pakalpojumu kvalitātes normatīvu pārkāpšanu gadījumā, ja tehnoloģiskās iekārtas ir nepietiekami labā darba stāvoklī, kā rezultātā rodas dažādas pretenzijas no kuģu īpašnieku puses, piemēram.



### ***Ekoloģiskie riski***

Kā būtisks risks uzņēmuma darbībā jānorāda *force majeure* apstākļi, kas ietver dabas katastrofas, ugunrēkus, kas neatkarīgi no citiem apstākļiem var nozīmīgi ietekmēt a/s Rīgas kuģu būvētava darbību.

### ***Militārie riski***

Militārie riski uz emitentu ietekmi tiešā veidā nedod, bet attiecībā uz sadarbības partneriem tas ir ļoti aktuāli, jo militāra darbība skarot attiecīgo valsti, padara bīstamus sadarbību ar tāda veida partneriem

### ***Risku minimizācijas pasākumi***

Lai aizsargātos no neparedzētiem un nevēlamiem riskiem, a/s Rīgas kuģu būvētava ir apdrošinājusi visus iespējamos riskus apdrošināšanas akciju sabiedrībā "Austrumu alianse" .

## 5. NODAĻA PAR EMITENTA FINANSIĀLO STĀVOKLI;

### 5.1. Emitenta pēdējo triju gadu un 1999. gada 9 mēnešu peļņas un zaudējumu aprēķinu, bilanču salīdzinājums, naudas plūsmas pārskats;

Uzņēmuma saimnieciskās darbības novērtējumam tiek ņemts periods : gads kā salīdzinošais intervāls un pievienota informācija no a/s Rīgas kuģu būvētava 1999. gada 9 mēnešu finanšu pārskata.

#### Uzņēmuma finanšu uzskaites un novērtēšanas metodes

Uzņēmuma gada pārskati tiek sastādīti atbilstoši likumiem "Par uzņēmuma gada pārskatiem" un "Par grāmatvedību". Visi nodokļi aprēķināti atbilstoši Latvijas Republikas nodokļu likumu noteikumiem. Visi uzņēmuma līdzekļi un saistības ārvalstu valūtās tiek pārvērtēti latos pēc Latvijas Bankas kursa uz bilances sastādīšanas brīdi.

Uzņēmuma finanšu pārskatu pārbaudi veikuši zvērināto revidentu firmas "DzS un J" revidenti : Sandra Dzerele (Latvijas Zvērināto Revidentu Asociācijas sertifikāts Nr.82) un Helēna Sausiņa (Latvijas Zvērināto Revidentu Asociācijas sertifikāts Nr.82)

#### A/s Rīgas kuģu būvētava bilanču rādītāji (LVL)

	1996	1997	1998	1999.9 mēn.
<b>Aktīvs</b>				
Pamatlīdzekļi	5923517	6216561	6346996	5964220
Ilgtermiņa finanšu ieguldījumi	-	-	1361	1323719
Krājumi	2859315	1885826	1837467	2454165
Debitori	1742128	3789288	3507760	3296145
Vērtspapīri	-	100000	1317150	-
Nauda	374803	501700	730645	1594898
KOPĀ	10899763	12493375	13741379	14633147
<b>Pasīvs</b>				
Pašu kapitāls	10183855	11026285	12494163	12994530
tajā skaitā akciju kapitāls	10000000	10000000	11000000	11000000
Uzkrājumi	-	-	-	-
Ilgtermiņa parādi	-	-	-	-
Istermiņa parādi	715908	1467090	1247216	1638617
KOPĀ	10899763	12493375	13741379	14633147

**A/s Rīgas kuģu būvētava Peļņas un zaudējumu aprēķinu rādītāji (LVL)**

	1996	1997	1998	1999 gada 9 mēn.
Neto – apgrozījums	12047092	13600137	16482146	11298678
Pārdotās produkcijas ražošanas izmaksas	10627620	11766706	15153627	10294857
Bruto peļņa vai zaudējumi (no apgrozījuma)	1419472	1833431	1328519	1003821
Pārdošanas izmaksas	109145	231921	319992	356975
Administrācijas izmaksas	379147	282395	301743	214096
Pārējie uzņēmuma saimnieciskās darbības ieņēmumi	217309	254896	148772	246193
Pārējie procentu ieņēmumi un tamlīdzīgi ieņēmumi	6454	5333	4067	9627
Procentu maksājumi un tamlīdzīgas izmaksas	-	-	1599	-
P(Z) pirms ārkārtas posteņiem un nodokļiem	1154943	1579344	858024	688570
Ārkārtas ieņēmumi	10511	26340	63798	53274
Ārkārtas izmaksas	619848	100926	213801	56651
Ārkārtas P(Z) pirms nodokļiem	(609337)	(74586)	(150003)	(3377)
Uzņēmuma ienākuma nodoklis par pārskata periodu	104635	193650	65967	86335
Pārējie nodokļi	257116	250407	174176	98491
P(Z) pēc nodokļiem	183855	1060701	467878	500367

Ārkārtas ieņēmumu un izdevumu posteņu atšifrējumu parāda zemāk skatāmās Tabulas Nr.1 un Nr.2

**Tabula Nr.1**

**ĀRKĀRTAS IEŅĒMUMI (LVL)**

	1996.gads	1997.gads	1998.gads
Saņemtas soda naudas	-	<b>1232</b>	<b>33927</b>
Saņemtie soda procenti	-	-	-
Pamatlīdzekļu un apgrozāmo līdzekļu pārcenošana	-	-	-
Citi ārkārtas ieņēmumi	<b>10511</b>	<b>25108</b>	<b>29871</b>
Ārkārtas ieņēmumi kopā	<b>10511</b>	<b>26340</b>	<b>63798</b>

**Tabula Nr.2**

**ĀRKĀRTAS IZDEVUMI (LVL)**

	1996.gads	1997. gads	1998. gads
Samaksātas soda naudas	<b>3155</b>	<b>41</b>	<b>2977</b>
- budžetā	<b>3155</b>	<b>41</b>	<b>15</b>
- citiem uzņēmumiem	-	-	<b>2962</b>
Samaksātie nokavējuma procenti	-	-	-
Nepilnīgi amortizēto pamatlīdzekļu norakstīšana	-	-	<b>27158</b>
Sociālās infrastruktūras uzturēšanas zaudējumi	<b>31272</b>	<b>41724</b>	<b>44003</b>
Ar saimniecisko darbību nesaistīties izdevumi	<b>68142</b>	<b>57161</b>	<b>39041</b>
Nedrošiem parādiem paredzētu speciālo uzkrājumu summa	<b>507395</b>		<b>100 000</b>
Citi ārkārtas izdevumi	<b>9884</b>	<b>2000</b>	<b>622</b>
Ārkārtas izdevumi kopā	<b>619848</b>	<b>100926</b>	<b>213801</b>

Turpmāk attēlotajā Tabula Nr.3 var redzēt posteņa īstermiņa saistības atšifrējumu.

**Tabula Nr.3**

**ĪSTERMIŅA SAISTĪBAS (LVL)**

	1996.gads	1997.gads	199 8. gads
Īstermiņa kredīti	-	-	-
Pircēju un pasūtītāju parādi	<b>1043992</b>	<b>2404742</b>	<b>2735682</b>
Parādi piegādātājiem un darbuzņēmējiem	<b>246288</b>	<b>435077</b>	<b>690214</b>
Budžeta saistības(parāds+, pārmaksā-)	<b>(-120843)</b>	<b>102189</b>	<b>(-90023)</b>
Saistības ar darbiniekiem	<b>25029</b>	<b>15596</b>	<b>143703</b>
No pircējiem saņemtie avansi	<b>271938</b>	<b>91758</b>	<b>253362</b>
Citas saistības	-	-	-
Saistības kopā	<b>715908</b>	<b>1467090</b>	<b>1247216</b>

Paskaidrojam, ka, ņemot vērā, ka a/s Rīgas kuģu būvētava ir tikai īstermiņa saistības un tie ir saņemtie avansi no Klientiem, saistību termiņu struktūra netiks parādīta.

Bez Sabiedrības Bilances un Peļņas uz zaudējumu aprēķina, par uzņēmuma saimniecisko darbību ļauj secināt naudas plūsmas pārskats, kas parāda uzņēmuma spēja radīt naudu un tās ekvivalentus, kā arī spēju un prasmi šo naudu izlietot (tālāk skatīt ar netiešās metodes palīdzību sastādīto naudas plūsmas pārskatu par pārskata periodu). Bez tam naudas plūsmas pārskats dod informāciju par uzņēmumā veikto kapitālieguldījuma apjomu, saņemtiem finansējumiem un peļņas izlietojumu.

### Pārskats par Sabiedrības naudas līdzekļu kustību (netiešā metode) 1999.gada 9 mēnešiem (L VL)

I		Operāciju darbība	
1.	Tīrā peļņa	+500367	
2.	Uzkrātā nolietojuma izmaiņas un vērtības norakstīšana	+713615	
3.	Pircēji	+831847	
4.	Piegādātāji	+118822	
5.	Krājumi	-616698	
6.	Norēķini ar budžetu par nodokļiem	-51726	
7.	Pārējie debitori	-620232	
8.	Pārējie kreditori	+324305	
	Kopā par operāciju darbību		+1200300
II.		Investīciju darbība	
1.	Pamatlīdzekļu iepirkums-pārdošana	-330839	
2.	Ilgtermiņa finansu ieguldījumi	-5208	
	Kopā par investīciju darbību		-336047
III.		Finansu darbība	
1.	Izmaiņas pamatkapitālā	-	
2.	Dividendes	-	
	Kopā par finansu darbību		-
	Naudas līdzekļu stāvoklis kopumā 1999.gada 9 mēn.	-	+864253
	Naudas līdzekļu atlikums uz 01.01.1999.	-	+730645
	Naudas līdzekļu atlikums uz 01.10.1999.	-	1594898

Sabiedrības naudas plūsmas pārskats par apskatāmo pārskata periodu parāda, ka Sabiedrības naudas līdzekļi ir pieauguši uz Sabiedrības saimnieciskās (operāciju) darbības rēķina.

## 5.2. Emitenta pēdējo triju gadu un 1999. gada 9 mēnešu finanšu pārskatu salīdzinošie rādītāji;

### Dažādi finanšu koeficienti par a/s Rīgas kuģu būvētava

	1996	1997	1998	1999 9. mēn.
1. Pašu kapitāla rentabilitāte	0,018	0,096	0,037	0,039
2. Aktīvu rentabilitāte	0,016	0,084	0,034	0,034
3. Akciju bilances vērtība	1,02	1,10	1,14	1,18
4. Akciju kapitalizācijas koeficients	0,0014	0,008	0,003	0,0057
5. Kopējās likviditātes koeficients	5,03	4,27	5,92	4,48
6. Tīrās likviditātes koeficients	7,39	6,93	9,8	2,98
7. Atrās likviditātes koeficients	0,52	0,41	1,64	0,97
8. Aizņemto līdzekļu īpatsvars	0,07	0,13	0,10	0,13
9. Apgrozāmo līdzekļu aprīte	3,72	6,24	8,25	4,19

Piezīme. Finanšu koeficientu aprēķinu formulas parādītas Pielikuma Nr. 2

A/s Rīgas kuģu būvētava salīdzinošie rādītāji augstāk parādītajā tabulā dod iespēju novērtēt uzņēmuma rādītājus dinamikā un pieauguma vai samazināšanās tendenci. Pēc šiem koeficientiem, kas aprēķināti izmantojot uzņēmuma finanšu pārskatus par 1996., 1997., 1998. gadu un 1999. gada 9 mēnešiem, var secināt, ka salīdzinoši labs uzņēmuma labklājības ziņā ir bijis 1997. gads, bet savukārt 1998. gada rādītājs attēlo situāciju, kad Krievijas un arī Āzijas krīze atstājusi savu iespaidu uz uzņēmuma darbību.

#### **1. Pašu kapitāla rentabilitāte**

Rentabilitātes rādītāji attiecina peļņu pēc nodokļu un procentu nomaksas pret pamatkapitāla lielumu. Koeficients raksturo uzņēmuma darbības efektivitāti peļņas sasniegšanā. Pašu kapitāla rentabilitātes rādītājs salīdzinājumā ar 1996. gadu ir pieaudzis.



## **2. Aktīvu rentabilitāte**

Šis rentabilitātes rādītājs attiecina peļņu pēc nodokļu un procentu nomaksas pret kopējo aktīvu summu. A/s Rīgas kuģu būvētava šis finansu rādītājs ir zīmīgi pieaudzis 1997.gadā, bet atkal samazinājies 1998.gadā.

## **3. Akciju bilances vērtība**

Akciju bilances vērtība rāda cik maksā uzņēmums vai kādu summu uz vienu akciju saņems akcionāri uzņēmuma likvidācijas gadījumā. Šim uzņēmumam akciju bilances vērtība kā varam novērot ir pieaugusi.

## **4. Akciju kapitalizācijas vērtība**

Šis rādītājs novērtē, cik liela peļņa tiek iegūta uz vienu akciju un cik var maksāt akcija vērtspapīru tirgū, lai salīdzinātu peļņu ar eksistējošām banku depozītu likmēm (aprēķinos pieņemtā depozītu likme - 8%).

## **5. Kopējās likviditātes koeficients**

Rādītāja pamatuzdevums ir novērtēt uzņēmuma spēju pildīt savas īstermiņa saistības. To izsaka, ņemot vērā krājumu vērtību, debitoru parādu un naudas apjoma attiecību pret īstermiņa parādiem. Rādītāja pamatuzdevums ir novērtēt uzņēmuma spēju pildīt savas īstermiņa saistības. To izsaka, ņemot vērā debitoru parādu un naudas apjoma attiecību pret īstermiņa parādiem.

## **6. Tīrās likviditātes koeficients**

Šis rādītājs dod iespēju novērtēt uzņēmuma spēju pildīt savas īstermiņa saistības. To izsaka ņemot vērā debitoru parādu un naudas apjoma attiecību pret īstermiņa parādiem. Vēlamais rādītāja lielums ir no 0,8 līdz 1.

### 7. Atrās likviditātes koeficients

lādītāja pamatuzdevums ir novērtēt uzņēmuma spēju nekavējoties pildīt savas īstermiņa saistības, fo izsaka, ņemot vērā likvīdo vērtspapīru vērtības un naudas attiecību pret īstermiņa parādiem..

### 8. Kreditoru saistību attiecība pret pašu kapitālu

Šo saistību īpatsvara rādītāju galvenais uzdevums ir parādīt uzņēmuma spēju segt savas ilgtermiņa un īstermiņa saistības. Raugoties no kreditoru viedokļa, ir labāk, ja šie rādītāji ir pēc iespējas zemāki.

Normālā uzņēmuma darbības režīmā koeficientam jābūt zemākam par 1.

### 9. Apgrozāmo līdzekļu aprīte

Šis koeficients radā cik reizes gadā notiek apgrozāmo līdzekļu pilna aprīte. Pēc operāciju analīzes metodes prasībām ir vēlams, lai šis koeficients būtu pēc iespējas lielāks, kaut gan tas var stipri svārstīties atkarībā no nozares un uzņēmuma specifikas (sezonalitātes). Tā, piemēram, a/s Rīgas kuģu būvētava ražīgāks ir siltais laiks (pavasaris un vasara), bet ziemā un rudenī parasti ir klusā sezona. Tas būtiski ietekmē arī finansiālos rādītājus.

### **5.3. Emitenta norēķini ar budžetu;**

A/s Rīgas kuģu būvētava nav parādu attiecībā pret Latvijas Republikas budžetu (skatīt 5.3. Tabulu).

5.3. Tabula

**A/s Rīgas kuģu būvētava norēķini par Latvijas Republikas budžetu par 1999. gada 9 mēnešiem (LVL)**

Nodokļa nosaukums	Aprēķināto nodokļu summa (LVL)	Samaksāto nodokļu summa (LVL)
Uzņēmuma ienākuma nodoklis	63576	63576
Īpašuma nodoklis	46350	46350
Sociālais nodoklis	630597	630597
Iedzīvotāju ienākuma nodoklis	333217	333217



#### **5.4. Statūtos paredzētais un faktiskais rezerves fonda apjoms, tā izmantošana, sākot no emitenta dibināšanas;**

Saskaņā ar Statūtu 5.6.punktu rezerves fonda izveidošanas apjomu nosaka akcionāru pilnsapulce. Laika periodā no 1995. - 1998.gadam akcionāru pilnsapulce nav pieņēmusi lēmumus rezerves fonda izveidošanai.

#### **5.5. Iepriekšējo triju gadu laikā izmaksātās dividendes;**

A/s Rīgas kuģu būvētava ir izmaksājusi dividendes par 1997. gadu (skatīt Tabulu).

5.5.Tabula

#### **A/s Rīgas kuģu būvētava izmaksātās dividendes iepriekšējo triju gadu laikā**

<b>Par kādu laika periodu</b>	<b>Dividenžu lielums uz 1 akciju (LVL)</b>	<b>% no kopējās peļņas</b>	<b>Kopējais izmaksātais dividenžu apjoms(LVL)</b>	<b>Dividenžu aprēķina datums</b>	<b>Dividenžu izmaksas datums</b>
Par 1997. gadu	LVL 0,02	19,798%	LVL 210 000	15.06.98.	18.06.98.



**Revidentu atzinums par  
akciju sabiedrības " Rīgas kuģu būvētava"  
1998. gada pārskatu**

Rīgā

1999.gada 15.aprīlī

Mēs esam veikuši A/S "Rīgas kuģu būvētava" 1998.gada pārskata revīziju. Gada pārskatā ir ietverta bilance uz 31.12.1998., peļņas un zaudējumu aprēķins un naudas plūsmas pārskats par 1998.gadu, kā arī pārējie finansu pārskata pielikumi. Par gada pārskata sagatavošanu ir atbildīgs sabiedrības vadītājs. Pamatojoties uz gada pārskata revīzijas rezultātiem, mūsu atbildība ir izteikt par to neatkarīgu atzinumu.

Revīziju esam veikuši saskaņā ar starptautiskajiem revīzijas standartiem. Pārbaudi esam plānojuši, lai iegūtu pietiekošu apstiprinājumu, ka gada pārskatā nav būtisku kļūdu. Revīzijas gaitā izlases veidā esam veikuši nepieciešamās pārbaudes gada pārskatā iekļauto skaitļu dokumentālajam apstiprinājumam, kā arī citas darbības, ko esam atzinuši par nepieciešamām. Sabiedrības vadība ir sniegusi revīzijas veikšanai nepieciešamās ziņas un paskaidrojumus. Revīzijas laikā tika pārbaudīts, vai grāmatvedības iekārtojums atbilst Latvijas Republikas grāmatvedību regulējošo likumu prasībām, kā arī novērtēts uzņēmuma vadības ziņojums. Mēs uzskatām, ka veiktā revīzija ir pietiekoša, lai pamatotu mūsu atzinumu par A/S "Rīgas kuģu būvētava" 1998.gada pārskatu.

Mūsaprāt,

- A/S "Rīgas kuģu būvētava" 1998. gada pārskats sniedz patiesu un skaidru priekšstatu par sabiedrības līdzekļiem, saistībām, finansiālo stāvokli pārskata gada beigās, kā arī par 1998.gada peļņas un zaudējumu un naudas plūsmas pārskatiem.
- A/S "Rīgas kuģu būvētava" 1998.gada pārskats atbilst LR likumiem "Par grāmatvedību" un "Par uzņēmumu gada pārskatiem".

Neizsakot piezīmi, vēršam uzmanību uz vadības ziņojumu par pārskata gada peļņu.

Zvērināta revidente

H. Sausiņa  
(LZRA sertif. Nr.20)

Zvērināta revidente

S. Dzerele  
(LZRA sertif. Nr.82)

Rīgā, Lāčplēša ielā 25, 19 99 . gada 29. jūlijā  
es, zvērināts notārs INĀRA DOBBERMĀNE, apliecinu šīs fotokopijas pareizību.  
Dokumenta oriģinālu uzrādīja Uldis Zolovs, dzīvojošs Rīgā

Iereģistrēts ar Nr. 9223  
Iesācēja valsts nodeva Ls 4.05



*[Handwritten signature]*

1. Pašu kapitāla rentabilitate = Tīrā peļņa/Pašu kapitāls
2. Aktīvu rentabilitate = Tīrā Peļņa/Aktīvu kopsumma
3. Akciju bilances vērtība = Pašu kapitāls/Akciju skaits
4. Akciju kapitalizācijas vērtība = Tīrā peļņa\*100/bankas depozītu likme\*akciju skaits
5. Kopējās likviditātes koeficients = Krājumi+Debitoru parādi+ nauda+vērtspapīri/Īstermiņa saistības
6. Tīrās likviditātes koeficients = (Debitoru parāds + nauda + vērtspapīri)/ Īstermiņa saistības
7. Ātrās likviditātes koeficients = Nauda + Vērtspapīri/Īstermiņa saistības
8. Kreditoru saistību attiecībā pret pašu kapitālu = kopējās saistības/ Pašu kapitāls
9. Apgrozāmo līdzekļu aprite = Ražošanas izmaksas/Krājumi

**A/S RĪGAS KUĢU BŪVĒTAVA  
INFORMĀCIJAS ATKLĀŠANAS PROSPEKTS**

Cauršūtas un sanumurētas <sup>43 (četrdesmit)</sup>.....lapas.

A/S RKB Ģenerāldirektors

V.Gustsons

*S. Goļicins*

..... / S.GOĻICINS /

Rīgā, 20.12.99

